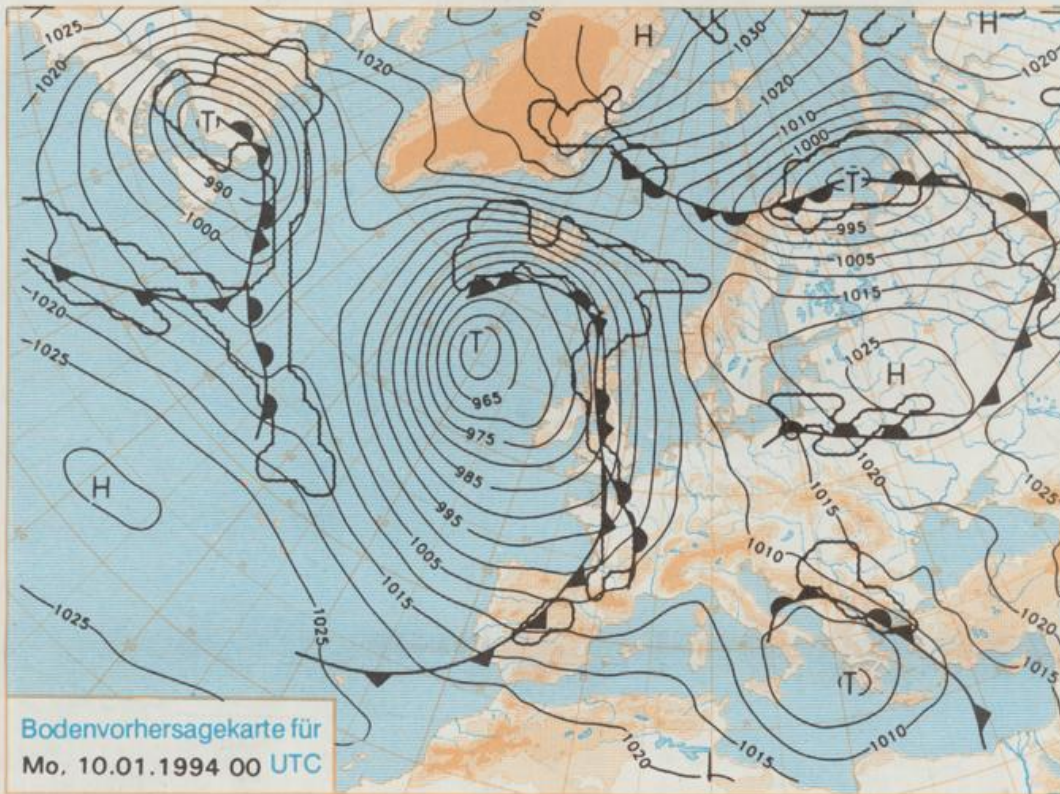


Erscheint täglich  
Nur PostbezugDruck und Verlag: Deutscher Wetterdienst, Zentralamt  
Frankfurter Straße 135, 63067 Offenbach am Main  
Postanschrift: 63004 (Postfach), Telefon: (069) 80 62-2283  
Telex: (069) 4152871, Telefax: (069) 80 62-2484  
Postgirokonto Frankfurt: BLZ 500 100 60, KINr. 490 31-606

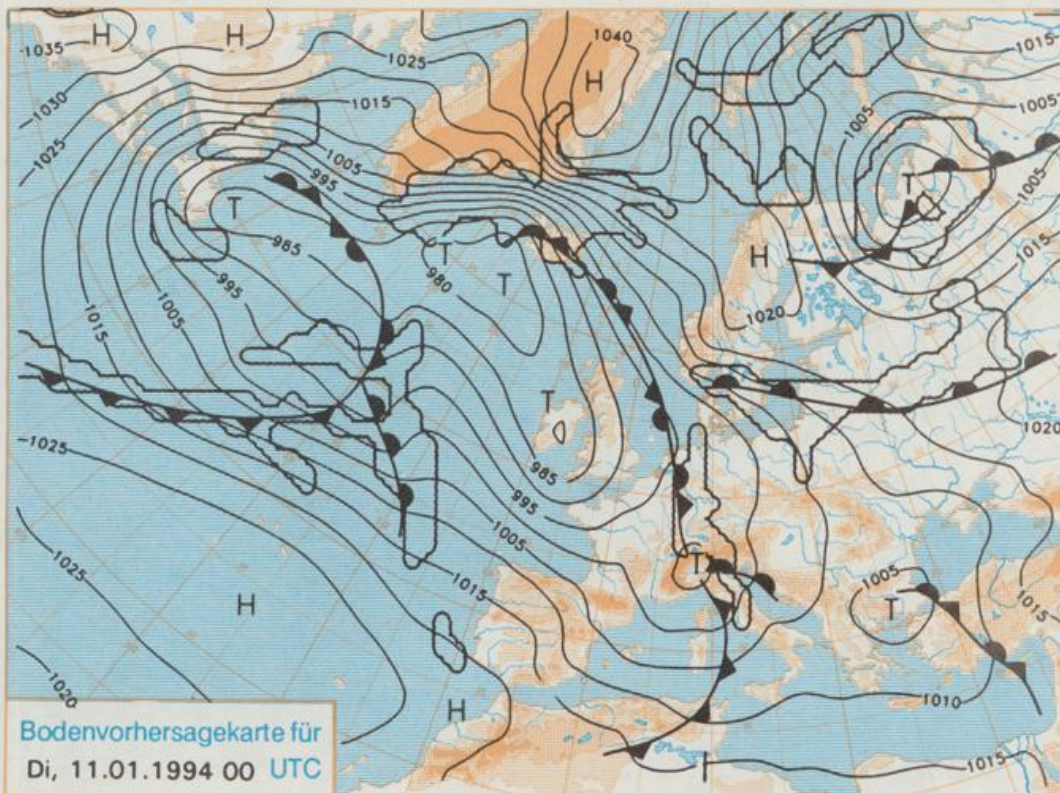
Jahrgang 1994

Samstag, den 08. Januar

Nummer 8



Stereographische Projektion 1 : 60 000 000 60°N



## Deutschland-Vorhersage für Montag, 10.01.1994

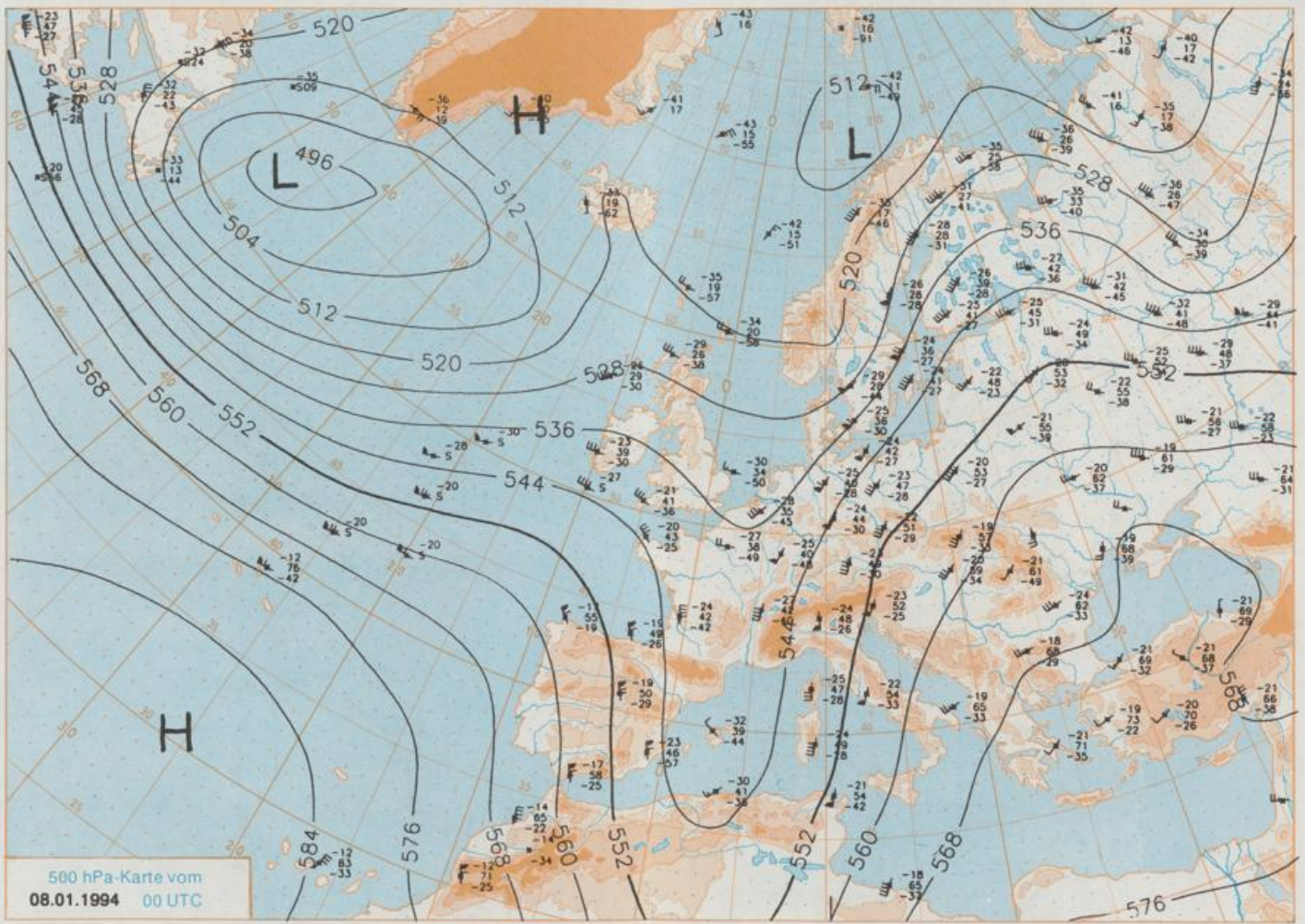
Die hinter der Kaltfront eines Tiefs über Südschweden einfließende maritime Kaltluft gelangt unter den Einfluß eines von Frankreich bis Montag nach Weißrussland ziehenden Zwischenhochs und kann sich über den Landflächen noch etwas abkühlen. In der Nacht zu Dienstag greift der Ausläufer eines sich abschwächenden Tiefs über dem Atlantik auf Deutschland über.

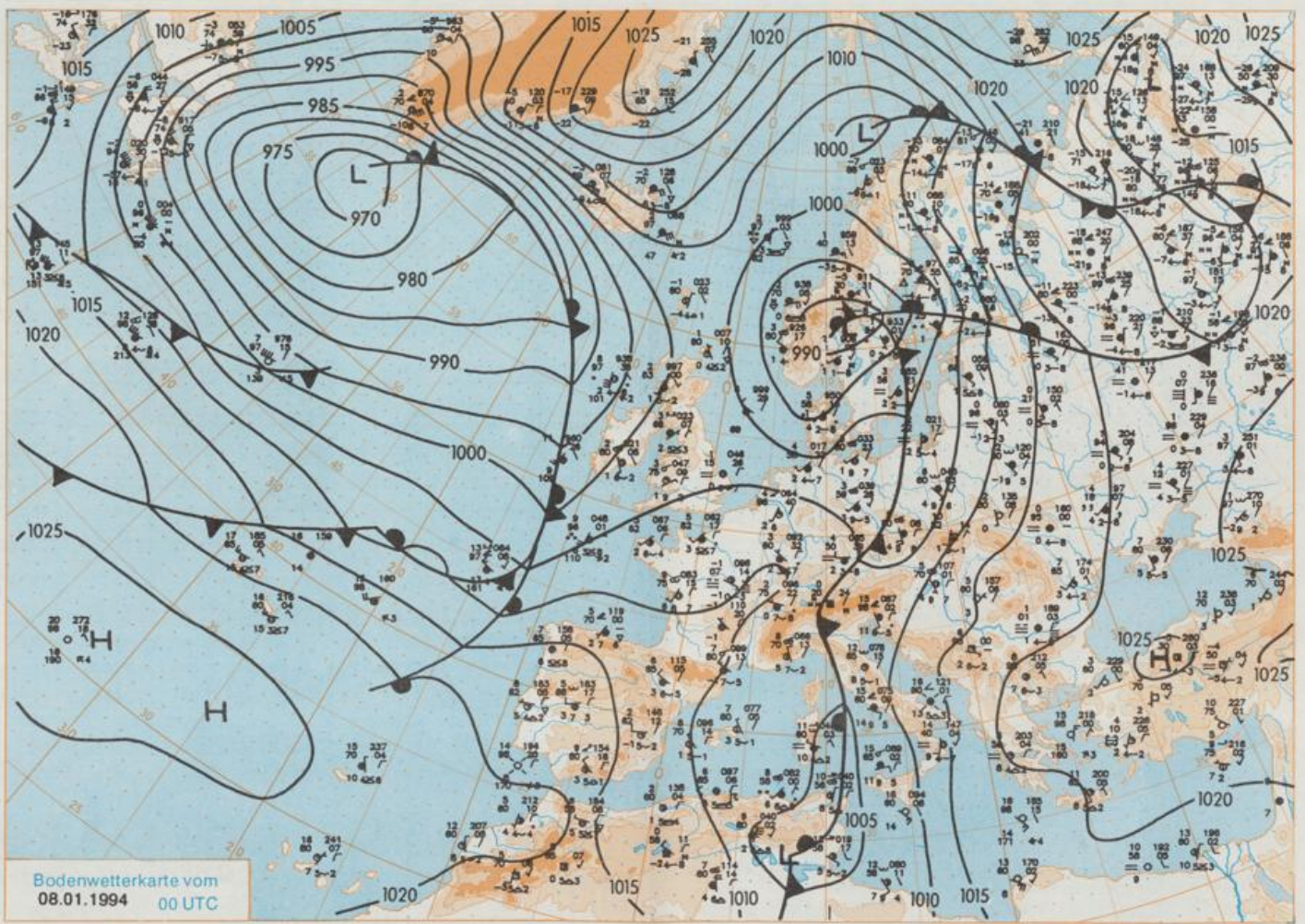
Zum Teil andauernd neblig-trüb, gebietsweise aber auch heiter. Zunächst trocken. Gegen Abend im Westen Bewölkungsaufzug und nachfolgend Regen. Tiefsttemperaturen in der Nacht zu Montag plus 1 bis minus 4 Grad C. Tageshöchsttemperaturen 1 bis 6 Grad C. Schwacher bis mäßiger Wind um Südost.

## Weitere Aussichten für Dienstag, 11.01.1994

Durchzug starker Bewölkung und etwas Regen. Im Westen leichte Milderung.

Schutzgebühr monatlich DM 28.-  
einschließlich Versandkosten,  
Einzelpreis DM 1.20  
zuzüglich Versandkosten





Bodenwetterkarte vom  
08.01.1994 00 UTC

Stereographische Projektion 1 : 30 000 000 60°N

Wettermeldungen von Samstag, dem 8. Januar 1994 06 UTC

Station	Bar.-höhe (m)	Luftdr. red.NN (hPa)	Wetter	Wind km/h	Temperatur (Grad C)					Sonne Vort. Std.	RR 24h mm	Schnee höhe cm	Extremwerte der Lufttemperatur in der Dekade vom 1.01. bis 10.01.					
					Luft 2 m	Tau-punkt	Mittel		Nacht 2 m				Tages Max	Vortag	Tmax	Datum	Tmin	Datum
							2 m	5 cm										
Helgoland	8	1005.2	stark bew.	WSW 22	5.7	2.4	5.9	5.5	4.9	4		1953	10.8	2.01.1988	-8.7	10.01.1987		
List / Sylt	29	1003.3	stark bew.	WNW 31	4.7	1.5	5.2	4.6	4.2	3	1	1937	9.8	2.01.1988	-14.7	10.01.1987		
Schleswig	48	1004.9	stark bew.	W 13	4.1	2.9	6.5	3.7	1.7	1	0.3	1947	11.7	2.01.1988	-16.6	8.01.1985		
Kiel	31	1005.0	Regen	W 11	4.1	2.7	7.3	4.6	2.9	2	0.2	1940	11.8	6.01.1983	-18.1	10.01.1986		
Arkona	42	1004.6	wolkig	SW 28	2.4	2.1	4.4	2.6	0.9	-1	0.1	1951	10.7	10.01.1991	-17.0	10.01.1985		
Norderney	16	1006.8	stark bew.	SW 11	4.4	3.0	5.5	5.0	4.3	3	0.0	1947	11.6	2.01.1988	-15.5	7.01.1947		
Bremerhaven	11	1006.7	stark bew.	SW 26	4.6	3.3	7.0	4.8	3.2	2	0.0	1949	12.2	2.01.1988	-14.2	1.01.1970		
Cuxhaven	12	1006.0	stark bew.	W 18	4.3	2.9	7.2	4.9	3.7	2	0.2	1946	12.4	2.01.1988	-15.7	4.01.1971		
Hamburg/Flugh.	16	1006.5	Schauer	WSW 13	4.4	3.0	8.4	5.7	4.0	3	0.1	1891	12.8	10.01.1991	-21.4	2.01.1940		
Lübeck	15	1005.5	stark bew.	WSW 15	4.4	2.8	7.4	4.4	3.2	1		1890	13.0	10.01.1991	-19.9	10.01.1940		
Boltenhagen	17	1004.8	leicht bew.	SW 28	3.9	2.3	6.9	4.5	2.5	1	0.1	1951	13.1	10.01.1991	-17.4	9.01.1985		
Schwerin	67	1005.6	stark bew.	WSW 17	3.0	1.1	6.4	4.4	2.0	1	0.9	1947	13.3	10.01.1991	-19.8	7.01.1985		
Warnemünde	10	1005.4	bedeckt	SW 15	4.0	2.2	6.7	4.8	3.2	2	1.0	1951	12.9	10.01.1991	-17.8	1.01.1979		
Teterow	50	1005.6	bedeckt	SW 17	3.8	2.0	5.8	4.2	2.6	-1	1.3	1947	13.4	10.01.1991	-25.4	10.01.1985		
Barth	7	1005.1	wolkig	SW 15	3.2	2.5	5.2	3.3	1.9	-1	0.2							
Greifswald	6	1005.7	bedeckt	SSW 13	3.4	1.5	6.6	4.0	2.0	-2	0.1	1951	13.3	10.01.1991	-23.1	10.01.1985		
Ueckermünde	7	1006.7	bedeckt	SSW 17	2.4	1.6	6.3	3.2	0.8	-2	0.1	1951	12.8	6.01.1983	-23.2	10.01.1985		
Emden	12	1007.1	stark bew.	SW 18	4.0	3.9	5.6	4.9	3.3	2	1.2	1947	12.1	2.01.1988	-17.4	10.01.1983		
Bremen/Flugh.	5	1007.7	bedeckt	SW 15	4.2	3.4	7.1	5.2	3.7	3	0.2	1890	13.3	10.01.1991	-20.6	4.01.1979		
Soltau	78	1007.7	Sprühregen	SW 11	3.6	2.6	7.9	5.3	3.0	2	2.0	0.0	1948	12.7	10.01.1991	-22.8	4.01.1971	
Boizenburg	46	1007.0	stark bew.	W 11	3.1	2.1	7.4	4.2	2.3	1	0.7	1951	12.1	2.01.1988	-19.6	4.01.1971		
Lüchow	18	1007.3	bedeckt	WSW 13	4.4	2.9	6.8	4.9	2.7	1		1955	13.3	10.01.1991	-22.9	4.01.1971		
Seehausen/Altm.	23	1007.8	bedeckt	WSW 11	4.5	2.2	6.8	4.5	3.4	2	0.1							
Marnitz	87	1006.3	bedeckt	SW 18	3.7	2.5	6.4	4.2	3.1	-1	X							
Neuruppin	39	1007.8	stark bew.	SSW 9	3.3	2.2	6.6	3.9	1.7	-1								
Neubrandenburg	80	1006.7	bedeckt	SW 18	3.1	1.8	6.7	4.2	2.0	1	0.7							
Angermünde	55	1007.3	stark bew.	WSW 9	2.8	2.0	4.4	2.4	0.9	-2		1951	14.4	10.01.1991	-23.9	7.01.1985		
Lingen	26	1007.6	stark bew.	SSW 9	3.9	3.2	5.8	4.4	3.4	2	1.4	0.0	1951	12.9	10.01.1991	-19.8	8.01.1985	
Münst.-Osn./Flugh.	52	1008.7	leicht bew.	SW 8	3.1	1.9	6.2	4.6	3.0	0	1.3							
Osnabrück	97	1008.7	stark bew.	SW 13	3.5	1.8	5.7	4.8	2.7	1	0.6	1953	12.9	2.01.1988	-17.2	4.01.1979		
Bad Salzuflen	139	1009.4	stark bew.	SW 9	3.7	2.0	6.1	5.0	3.5	2	0.1	1935	13.2	2.01.1988	-20.5	2.01.1940		
Hannover/Flugh.	59	1008.3	bedeckt	WSW 15	4.4	1.5	6.3	6.2	3.9	2	0.7	1936	13.7	2.01.1988	-22.1	10.01.1940		
Braunschweig	88	1008.0	stark bew.	W 15	4.6	1.4	7.2	5.5	4.3	2	0.0	1891	13.6	2.01.1921	-20.3	4.01.1971		
Gardelegen	48	1008.1	bedeckt	SW 8	4.4	2.0	6.7	4.4	2.0	1								
Magdeburg	84	1008.7	bedeckt	SW 9	4.1	1.9	7.4	5.1	2.7	0	0.0	1947	14.8	10.01.1991	-23.8	4.01.1971		
Potsdam	99	1008.3	Regen	W 17	3.1	2.2	6.9	3.8	1.7	-1	0.0	1893	14.5	10.01.1991	-21.4	10.01.1940		
Berlin-Temp.	49	1007.8	Regen	W 13	4.4	1.7	7.9	5.1	3.0	-0	0.0	1876	15.5	10.01.1991	-20.0	6.01.1947		
Lindenberg	112	1008.2	wolkig	W 9	1.9	1.4	5.7	3.5	1.0	-1		1947	14.8	10.01.1991	-21.5	1.01.1979		
Manschnow	16	1007.4	stark bew.	still	1.5	0.9	5.8	2.3	-0.6	-3								
Düsseldorf/Flugh.	41	1009.6	leicht bew.	SSW 13	3.1	0.7	6.4	4.4	2.1	1	0.7	1970	14.7	10.01.1991	-19.1	8.01.1985		
Bocholt	24	1009.0	stark bew.	WSW 13	4.1	2.5	8.7	4.6	3.9	2	1.7	1947	13.4	2.01.1988	-20.6	8.01.1985		
Essen	161	1009.9	stark bew.	WSW 13	3.7	1.9	5.6	4.4	3.5	2	1.3	1935	14.1	10.01.1991	-16.7	1.01.1979		
Kahler Asten	859	-	in Wolken	W 18	-1.3	-1.6	1.8	0.1	-1.5	-2	1	42	1955	8.5	10.01.1971	-24.1	1.01.1979	
Bad Lippspringe	158	1009.9	bedeckt	W 11	3.8	2.1	6.1	5.1	2.8	1	0.1	1951	14.4	10.01.1991	-21.5	5.01.1979		
Kassel	233	1010.7	wolkig	S 8	2.6	2.0	6.6	5.2	2.6	0	0.4	1951	12.5	10.01.1991	-19.6	1.01.1979		
Göttingen	171	1009.7	wolkig	NE 4	3.8	0.7	7.1	5.0	3.4	2	0.0	1947	13.7	10.01.1991	-21.0	10.01.1983		
Leinefelde	356	1009.7	stark bew.	WSW 9	2.6	0.6	6.2	4.0	2.4	1		1957	12.9	10.01.1991	-22.7	6.01.1971		
Braunlage	610	1009.5	wolkig	WSW 9	0.0	-0.8	5.1	2.8	0.0	-1		1936	11.6	10.01.1971	-22.8	7.01.1947		
Brocken	1153	-	in Wolken	W 44	-2.6	-2.7	3.2	1.2	-3.0	-3		1951	9.1	6.01.1973	-27.5	1.01.1979		
Artern	166	1010.1	stark bew.	SW 9	3.9	1.8	4.8	3.6	3.3	3	0.1	1954	15.3	10.01.1991	-20.3	7.01.1979		
Leipzig/Flugh.	141	1009.4	bedeckt	SW 11	3.7	2.9	8.5	4.5	2.8	2	0.3	1951	15.9	10.01.1991	-19.8	1.01.1979		
Wittenberg	106	1008.9	bedeckt	SW 4	3.6	2.6	7.0	5.1	2.6	1	0.0	1951	15.6	10.01.1991	-21.3	1.01.1979		
Oschatz	152	1009.3	bedeckt	W 11	3.9	2.8	8.0	5.1	2.5	1								
Dresden/Flugh.	230	1008.9	stark bew.	W 5	3.7	2.0	8.9	7.5	3.0	2		1917	16.1	10.01.1991	-22.2	10.01.1940		
Doberlug-Kir.	99	1009.3	bedeckt	WSW 9	3.5	2.4	7.7	4.1	1.1	-1		1951	14.1	6.01.1988	-24.9	3.01.1971		
Cottbus	69	1008.8	stark bew.	SW 5	2.1	1.5	6.0	2.0	-1.3	-3		1951	16.1	10.01.1991	-23.0	8.01.1985		
Görlitz	238	1008.5	leicht bew.	WNW 17	3.1	1.7	10.4	9.2	3.1	0		1951	16.0	10.01.1991	-23.5	8.01.1985		
Aachen	205	1010.1	leicht bew.	S 9	2.1	0.4	5.4	4.4	2.1	-0	1.1	1891	14.5	10.01.1991	-17.4	1.01.1979		
Nürnberg	629	1012.1	stark bew.	WSW 15	-0.4	-1.4	2.0	0.8	-0.4	-1	2	Fi	1947	10.5	3.01.1948	-20.5	1.01.1979	
Köln-Bonn/Flugh.	99	1010.6	stark bew.	SSE 8	2.8	0.6	6.4	4.6	2.2	-0	0.0	1958	15.5	10.01.1991	-22.8	8.01.1985		
Bendorf	132	1011.7	leicht bew.	S 5	2.9	2.1	6.0	4.5	2.8	0	0.1	1951	16.1	10.01.1991	-16.1	1.01.1979		
Bad Marienberg	555	1011.6	leicht bew.	WSW 5	-0.4	-0.4	2.7	1.3	-0.4	-1	1	1963	10.8	10.01.1991	-21.4	1.01.1979		
Gießen	195	1011.3	stark bew.	WSW 8	3.6	1.8	6.4	5.5	3.6	3	0.2	1939	15.4	10.01.1991	-22.2	3.01.1940		
Bad Hersfeld	225	1010.6	stark bew.	SW 8	3.8	2.4	5.5	4.4	3.8	3	0.4	1949	14.6	10.01.1991	-20.8	5.01.1979		
Wasserkuppe	925	-	in Wolken	W 5	-1.3	-1.3	5.6	2.0	-1.3	-1	0.0	8	1936	9.7	9.01.1989	-23.9	1.01.1979	
Meiningen	453	1011.0	bedeckt	W 4	2.5	0.7	6.2	4.0	2.4	2		1979	13.7	10.01.1991	-21.0	1.01.1979		
Schmücke	942	-	in Wolken	W 5	-0.4	-1.0	5.6	2.7	-0.5	-2		80	1979	8.5	10.01.1991	-25.5	1.01.1979	
Erfurt/Flugh.	323	1009.9	stark bew.	SW 4	2.9	0.9	5.4	4.3	2.9	2	0.0	1967	14.7	10.01.1991	-21.0	6.01.1971		
Neuhaus a.R.	850	-	in Wolken	WNW 5	0.1	-0.3	5.8	2.6	0.1	-0	0.2	50	1952	15.3	6.01.1983	-22.7	1.01.1979	
Gera-Leumnitz	312	1010.1	Regen	W 8	3.3	2.9	8.8	5.5	2.3	1	0.1	1952	15.3	6.01.1983	-22.7	1.01.		