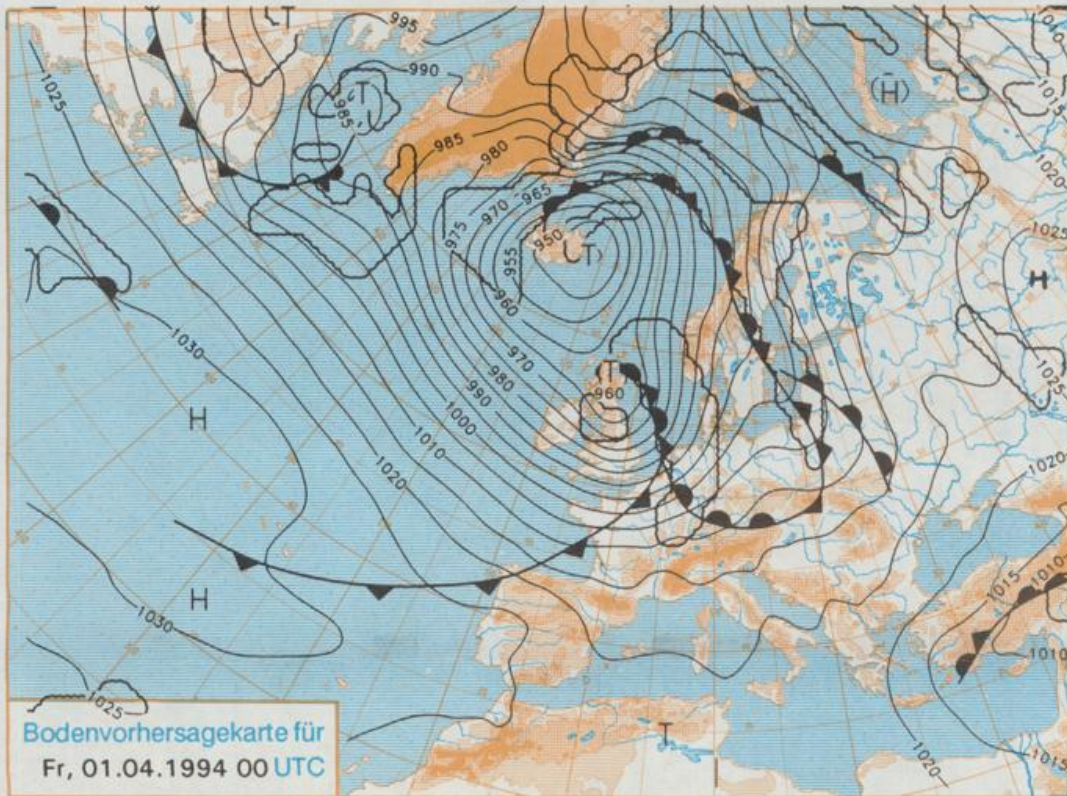


Erscheint täglich
Nur PostbezugDruck und Verlag: Deutscher Wetterdienst, Zentralamt
Frankfurter Straße 135, 63067 Offenbach am Main
Postanschrift: 63004 (Postfach), Telefon: (069) 80 62-2283
Telex: (069) 4152871, Telefax: (069) 80 62-2484
Postgirokonto Frankfurt: BLZ 500 100 60, KfNr. 490 31-606Schutzgebühr monatlich DM 26,-
einschließlich Versandkosten,
Einzelpreis DM 1,20
zuzüglich Versandkosten

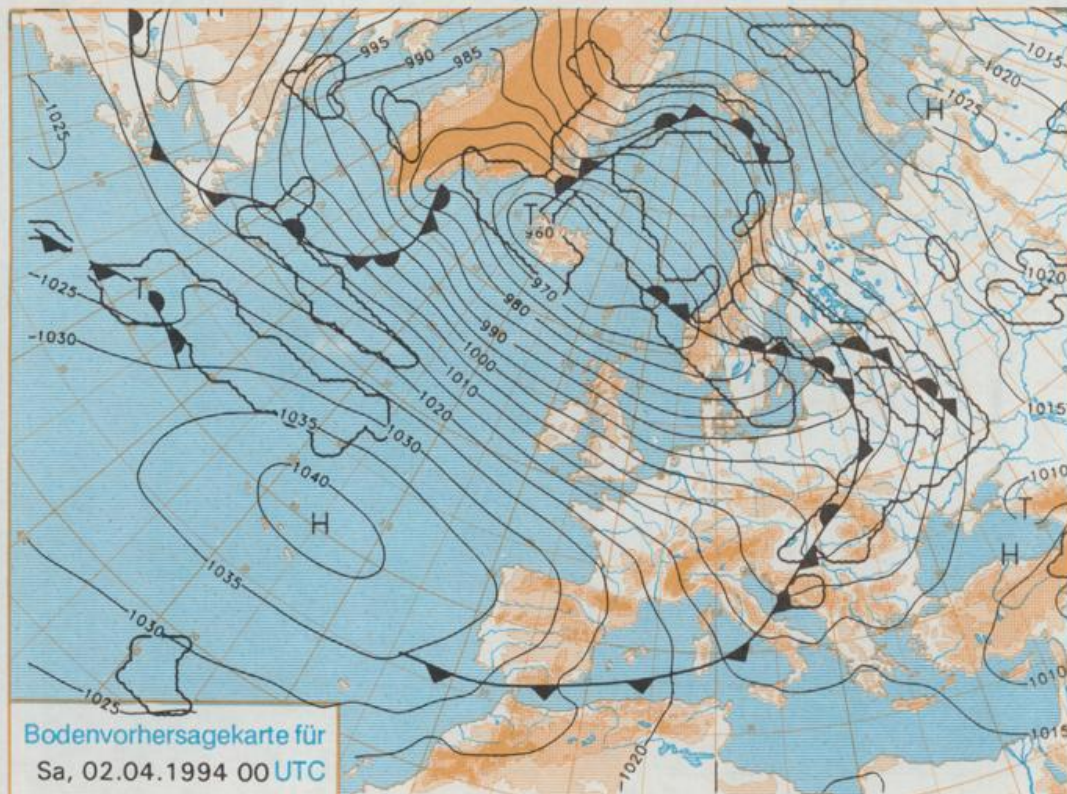
Jahrgang 1994

Mittwoch, den 30. März

Nummer 89



Stereographische Projektion 1 : 60 000 000 60°N



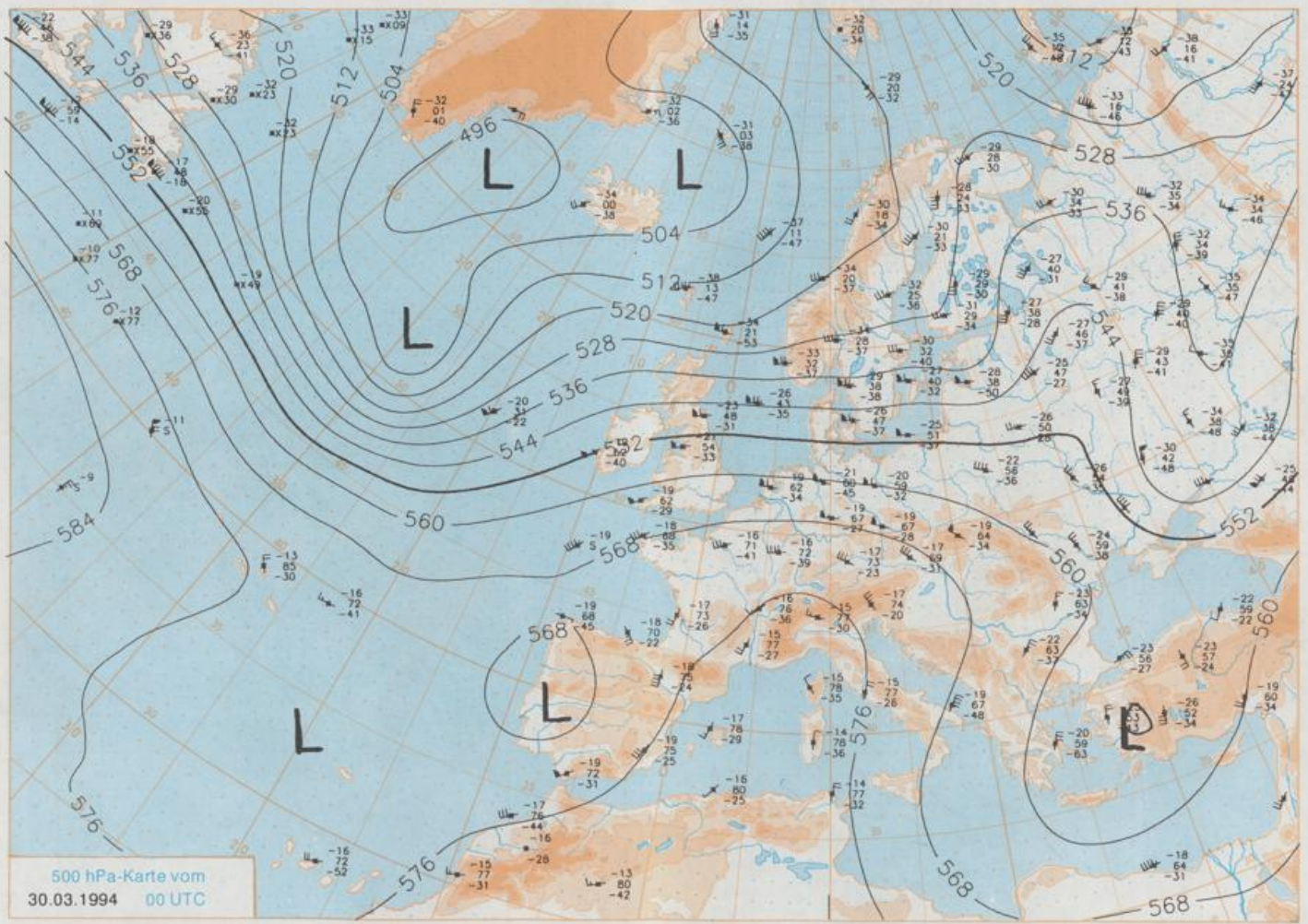
Deutschland-Vorhersage für Freitag, 01.04.1994

Das Sturmtief, das am Mittwoch 00 UTC über dem Nordatlantik lag, vertieft sich weiter und zieht Richtung Island. An seiner Südseite wandert ein Randtief ostwärts. Es erreicht am Donnerstag das europäische Festland und überquert bis zum Freitag den größten Teil Deutschlands. Ihm folgt deutlich kühlere Meeresluft.

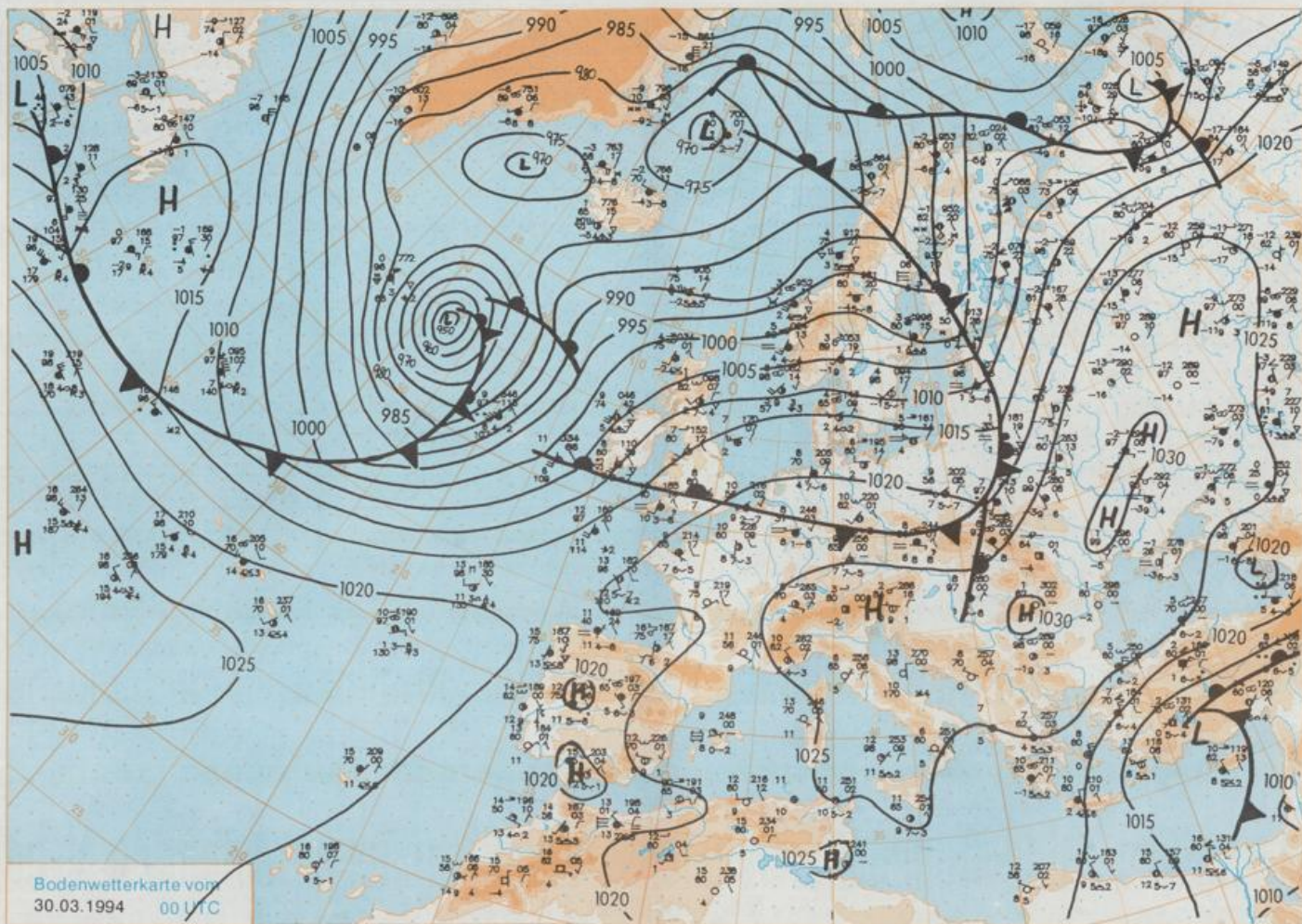
Im Norden und Westen wechselnde, meist starke Bewölkung und wiederholt Schauer, in Lagen oberhalb etwas 600 m zum Teil mit Schnee. Im Osten und Süden anfangs bedeckt und Regen, im Osten später Übergang zu Schauerwetter. Frühtemperaturen 5 bis 9 Grad C. Höchstwerte 8 bis 13 Grad C. Mäßiger bis frischer, in Böen stürmischer Wind vorherrschend aus Südwest.

Weitere Aussichten für Samstag, 02.04.1994

Windiges und kühles Schauerwetter.



Stereographische Projektion 1 : 30 000 000 60°N



Stereographische Projektion 1 : 30 000 000 60°N

Wettermeldungen von Mittwoch, dem 30. März 1994 06 UTC

Station	Bar.-höhe (m)	Luftdr. red. NN (hPa)	Wetter	Wind km/h	Temperaturen (Grad C)					Sonne Vort. Std.	RR 24h mm	Schnee höhe cm	Extremwerte der Lufttemperatur in der Dekade vom 21.03. bis 31.03.					
					Luft 2 m	Tau-punkt	Max	Mittel Vortag	Min 2 m				Nacht 5 cm	seit	Tmax Datum	Tmin Datum		
Helgoland	8	1018.3	wolkig	SSW 15	5.5	4.7	7.7	6.5	5.4	4	5.4	1953	12.0	28.03.1989	-3.1	23.03.1958		
List / Sylt	29	1017.5	leicht bew.	SW 22	5.2	3.5	8.9	6.2	4.7	3	7.2	1937	15.5	28.03.1989	-5.6	22.03.1963		
Schleswig	48	1019.2	leicht bew.	SSW 13	3.2	3.1	10.2	6.8	3.1	2	2.7	1947	20.2	29.03.1968	-9.7	22.03.1978		
Kiel	31	1019.3	leicht bew.	SW 8	4.2	2.8	11.5	7.6	3.9	2	2.9	1940	21.4	29.03.1968	-9.8	22.03.1978		
Arkona	42	1019.3	leicht bew.	WSW 31	3.9	1.8	9.5	6.6	3.4	2	3.2	1951	18.4	25.03.1968	-6.1	21.03.1955		
Norderney	16	1018.4	stark bew.	S 17	6.6	5.6	10.0	8.6	6.6	6	5.9	1947	21.8	29.03.1968	-4.6	21.03.1980		
Bremerhaven	11	1019.6	leicht bew.	S 17	5.4	4.4	12.2	8.3	4.9	3	2.6	1949	22.5	28.03.1989	-6.8	23.03.1958		
Cuxhaven	12	1019.3	leicht bew.	SW 11	5.7	4.6	10.8	8.1	5.6	3	4.5	1946	22.4	29.03.1968	-4.2	21.03.1955		
Hamburg/Flugh.	16	1019.4	leicht bew.	SSW 5	5.1	3.4	12.3	8.5	4.6	0	3.4	1891	23.0	28.03.1989	-10.7	21.03.1899		
Lübeck	15	1020.1	leicht bew.	SSW 8	4.9	4.0	12.6	8.3	3.0	-1	3.1	1890	23.4	28.03.1989	-9.6	24.03.1899		
Boltenhagen	17	1019.2	leicht bew.	SW 17	3.6	2.3	11.9	8.4	3.6	3	2.0	1951	21.7	30.03.1968	-4.9	23.03.1963		
Schwerin	67	1020.3	leicht bew.	S 17	4.3	2.9	12.5	8.5	3.2	1	1.7	1947	22.0	29.03.1968	-6.3	22.03.1958		
Warnemünde	10	1020.1	leicht bew.	SSW 17	4.8	2.6	11.8	8.7	4.1	3	1.8	1951	22.3	28.03.1989	-5.6	21.03.1980		
Teterow	50	1020.2	leicht bew.	SSW 18	4.5	2.2	12.7	8.9	3.6	-0	1.6	1947	22.4	30.03.1968	-9.4	22.03.1958		
Barth	7	1019.8	wolkenlos	SSW 13	3.6	2.5	12.3	8.3	3.1	2	1.8	1951	23.4	30.03.1968	-8.9	21.03.1955		
Greifswald	6	1020.2	wolkenlos	SW 15	4.4	1.9	12.7	9.0	3.3	1	1.4	1951	23.4	30.03.1968	-8.9	21.03.1955		
Uckermark	7	1021.5	leicht bew.	SSW 13	3.3	1.6	13.3	8.7	3.0	1	0.8	1951	24.4	30.03.1968	-7.1	23.03.1963		
Emden	12	1018.8	leicht bew.	S 17	6.4	5.1	11.9	9.2	6.4	5	3.4	1947	23.7	29.03.1968	-9.7	23.03.1958		
Bremen/Flugh.	5	1019.9	wolkig	SSW 15	6.3	4.8	13.6	8.2	4.0	1	1.6	1890	23.5	29.03.1968	-10.5	24.03.1899		
Sollau	78	1021.0	wolkig	SSW 5	4.7	4.7	13.2	8.6	2.3	0	1.0	1948	23.6	28.03.1989	-8.9	23.03.1958		
Boizenburg	46	1020.8	stark bew.	SSW 13	5.9	4.4	13.0	8.6	4.7	4	0.4	1951	23.3	30.03.1968	-8.2	21.03.1955		
Lüchow	18	1021.2	leicht bew.	S 8	5.2	5.1	13.9	9.6	4.8	2	0.5	1955	24.0	30.03.1968	-7.6	21.03.1955		
Seehausen/Altm.	23	1021.8	leicht bew.	SSW 8	4.5	3.9	14.6	10.0	3.9	2	1.5	1951	23.6	28.03.1989	-9.6	23.03.1958		
Marnitz	87	1020.5	leicht bew.	SSW 9	5.8	4.2	12.2	8.9	4.8	1	X	1951	21.7	30.03.1968	-4.9	23.03.1958		
Neuruppin	39	1022.4	wolkig	S 4	4.9	4.2	14.3	9.5	4.7	2	0.2	1951	23.3	28.03.1989	-9.2	21.03.1899		
Neubrandenburg	80	1021.6	wolkenlos	SSW 13	4.2	2.3	13.1	9.2	3.2	2	1.4	1951	25.2	30.03.1968	-7.2	21.03.1980		
Angermünde	55	1022.4	wolkig	SSW 4	3.6	3.2	13.8	9.1	2.9	-1	0.1	1951	24.7	29.03.1968	-8.0	23.03.1958		
Lingen	26	1019.3	leicht bew.	S 11	6.9	6.0	13.6	10.0	6.3	4	0.5	1951	24.7	29.03.1968	-8.0	23.03.1958		
Münst.-Osn./Flugh.	52	1020.7	wolkig	SE 8	7.1	6.7	14.0	10.3	6.1	3	1.4	1951	24.4	29.03.1968	-8.5	23.03.1958		
Osnabrück	97	1021.2	stark bew.	SW 9	8.7	8.4	13.9	10.7	7.7	5	0.6	1952	24.4	29.03.1968	-8.5	23.03.1958		
Bad Salzuflen	139	1021.7	stark bew.	SE 2	7.9	7.5	13.3	10.7	7.4	4	0.5	1935	24.3	28.03.1989	-7.9	23.03.1958		
Hannover/Flugh.	59	1020.8	wolkig	SSW 8	6.9	5.3	13.7	10.6	5.6	1	0.6	1936	24.4	28.03.1989	-9.6	23.03.1958		
Braunschweig	88	1022.0	leicht bew.	SSW 5	6.2	5.6	14.4	10.0	6.1	2	1.9	1891	23.3	28.03.1989	-9.2	21.03.1899		
Gardelegen	48	1022.1	leicht bew.	SSW 8	4.1	3.7	14.8	10.4	3.5	1	0.8	1951	24.8	30.03.1968	-7.0	22.03.1958		
Magdeburg	84	1022.5	wolkig	SW 4	7.1	5.8	14.4	10.9	6.5	2	0.5	1947	25.1	30.03.1968	-10.4	24.03.1899		
Potsdam	99	1022.9	wolkig	S 11	5.7	4.7	15.5	9.5	5.3	1	1.1	1893	25.7	30.03.1968	-7.0	24.03.1899		
Berlin-Temp.	49	1022.7	leicht bew.	S 2	4.5	4.3	15.4	10.6	4.5	-1	0.8	1876	24.8	30.03.1968	-14.4	23.03.1883		
Lindenberg	112	1022.7	leicht bew.	SSW 9	5.5	5.0	14.8	9.9	4.5	1	1.1	1947	24.3	29.03.1968	-8.9	22.03.1958		
Manschnow	16	1022.7	leicht bew.	SW 4	3.7	3.0	14.9	9.8	3.1	-1	0.2	1951	24.3	29.03.1968	-8.9	22.03.1958		
Düsseldorf/Flugh.	41	1020.7	wolkig	SSE 9	10.6	8.6	14.8	11.2	8.4	6	0.3	1970	23.8	28.03.1989	-6.4	23.03.1976		
Bocholt	24	1020.3	bedeckt	S 5	9.2	8.1	14.2	11.4	9.2	7	2.5	1947	24.1	29.03.1968	-6.0	23.03.1958		
Essen	161	1021.2	stark bew.	SW 11	10.1	9.0	14.0	11.2	9.8	8	0.8	1935	23.2	29.03.1968	-6.6	23.03.1958		
Luedenscheid	392	1021.4	stark bew.	SW 8	8.8	-0.3	11.7	10.0	8.5	6	0.2	1955	18.5	28.03.1989	-12.7	23.03.1958		
Kahler Asten	859	-	in Wolken	SW 13	5.6	5.6	7.0	6.4	5.4	5	0.2	1951	24.1	29.03.1968	-9.7	23.03.1958		
Bad Lippspringe	158	1021.6	stark bew.	S 5	8.7	7.1	13.3	11.0	8.3	6	0.1	1951	24.8	30.03.1968	-11.8	23.03.1958		
Kassel	233	1022.1	stark bew.	SSW 9	8.6	7.4	14.2	10.9	7.7	5	0.8	1947	24.2	30.03.1968	-13.0	23.03.1958		
Göttingen	171	1022.4	stark bew.	ESE 11	8.7	7.2	14.0	11.0	8.2	6	0.1	1957	22.7	29.03.1968	-16.7	23.03.1958		
Leinefelde	356	1022.7	stark bew.	still 7	5.7	4.5	9.1	7.3	5.4	4	0.1	1936	19.8	28.03.1989	-11.5	22.03.1958		
Braunlage	610	1022.4	stark bew.	SW 8	5.7	4.5	9.1	7.3	5.4	4	0.1	1951	16.3	24.03.1977	-13.9	21.03.1980		
Brocken	1153	-	in Wolken	W 37	2.5	2.5	4.8	3.6	1.5	1	0.2	1954	24.8	30.03.1968	-11.5	22.03.1958		
Artern	166	1023.2	wolkig	SSE 9	7.8	6.8	13.8	11.1	7.7	5	0.4	1951	24.5	30.03.1968	-8.6	22.03.1958		
Leipzig/Flugh.	141	1023.3	stark bew.	SW 9	8.6	7.4	14.6	11.8	8.3	7	0.3	1951	25.0	30.03.1968	-9.2	22.03.1958		
Wittenberg	106	1023.1	wolkig	W 5	7.1	7.1	14.0	11.0	6.0	3	0.1	1951	25.0	30.03.1968	-9.2	22.03.1958		
Oschatz	152	1022.8	wolkig	SW 11	8.6	8.6	15.3	11.3	8.3	7	0.2	1917	24.4	30.03.1968	-9.0	23.03.1976		
Dresden/Flugh.	230	1022.8	stark bew.	S 5	8.9	8.2	14.6	11.0	8.9	8	0.1	1951	24.6	29.03.1968	-8.2	22.03.1958		
Doberlug-Kir.	99	1023.1	stark bew.	S 8	8.0	7.7	14.9	10.9	7.6	5	0.1	1951	25.4	30.03.1968	-8.3	22.03.1958		
Cottbus	69	1023.3	leicht bew.	still 8	7.4	6.8	15.0	10.4	7.2	5	0.2	1951	22.5	30.03.1968	-11.9	22.03.1958		
Görlitz	238	1023.6	bedeckt	WSW 5	8.2	7.5	12.3	9.5	7.7	7	0.8	1951	24.5	30.03.1968	-8.3	23.03.1899		
Aachen	205	1020.2	leicht bew.	S 8	10.6	8.8	14.7	12.1	10.5	7	0.8	1947	20.4	29.03.1968	-11.8	23.03.1958		
Nürburg	629	1022.5	in Wolken	SSW 13	6.7	6.7	10.4	8.3	6.5	6	0.3	1958	25.3	29.03.1968	-9.6	23.03.1958		
Köln-Bonn/Flugh.	99	1021.3	stark bew.	SE 11	10.1	7.9	16.3	12.8	9.8	8	0.8	1951	25.3	29.03.1968	-7.5	23.03.1958		
Bendorf	132	1022.6	wolkig	ENE 5	8.8	8.2	15.5	12.8	8.6	7	0.1	1963	21.5	30.03.1968	-8.7	22.03.1976		
Bad Marienberg	555	1022.4	Nebel	SSW 2	6.6	6.6	10.6	8.9	6.5	5	0.1	1939	24.4	28.03.1989	-10.4	23.03.1958		
Gießen	195	1023.2	stark bew.	S 4	8.0	7.2	15.3	12.3	7.6	5	1.2	1949	24.4	30.03.1968	-13.0	23.03.1958		
Bad Hersfeld	225	1022.5	stark bew.	SSE 4	9.6	7.9	14.2	11.4	9.4	8	1.3	1936	19.3	28.03.1989	-13.6	23.03.1958		
Wasserkuppe	925	-	in Wolken	W 11	5.4	5.4	7.4	6.4	5.4	6	2	1979	20.4	28.03.1989	-6.8	30.03.1993		
Meiningen	453	1023.8	stark bew.	SSW 8	7.4	6.8	12.4	9.7	7.1	6	0.4	1979	16.4	21.03.1989	-10.3	21.03.1980		
Schmücke	942	-	in Wolken	SW 4	4.7	4.7	6.6	5.7	4.6	4	2	1967	24.2	29.03.1968	-9.0	30.03.1977		
Erfurt/Flugh.	323	1022.6	wolkig	S 4	8.4	7.3	13.6	10.7	8.4	8	1.1	1952	23.9	30.03.1968	-9.7	23.03.1958		
Neuhaus a.R.	850	-	in Wolken	WSW 9	5.1	4.6	7.3	6.3	4.9	4	2	1951	24.0	30.03.1968	-10.6	21.03.1955		
Gera-Leumnitz	312	1023.3	stark bew.	S 8	8.1	7.9	14.4	10.8	8.1	7	1.0	1952	24.0	30.03.1968	-9.7	23.03.1958		
Plauen	388	1024.0	stark bew.	still 8	8.4	6.9	11.8	9.9	8.4	7	0.0	1951	23.9	30.03.1968	-10.6	21.03.1955		
Aue	397	1024.2	stark bew.	still 8	8.6	7.4	12.7	10.8	8.6	8	0.2	1951	24.5	29.03.1968	-10.0	23.03.1976		
Chemnitz	419	1023.8	stark bew.	SW 9	7.6	6.8	12.5	10.0	7.6	7	0.2	1951	16.2	30.03.1968	-14.4	22.03.1958		
Fichtelberg	1215	-	in Wolken	WNW 26	3.5	3.5	5.0	4.0	3.4	3	0.9	1948	23.7	30.03.1989	-8.0	23.03.1958		
Zinnwald	882	-	Regen	NNW 11	5.													