

Wetterkarte

ISSN 0936-5818

D 7311 A

Amtsblatt des Deutschen Wetterdienstes

Erscheint täglich
Nur Postbezug

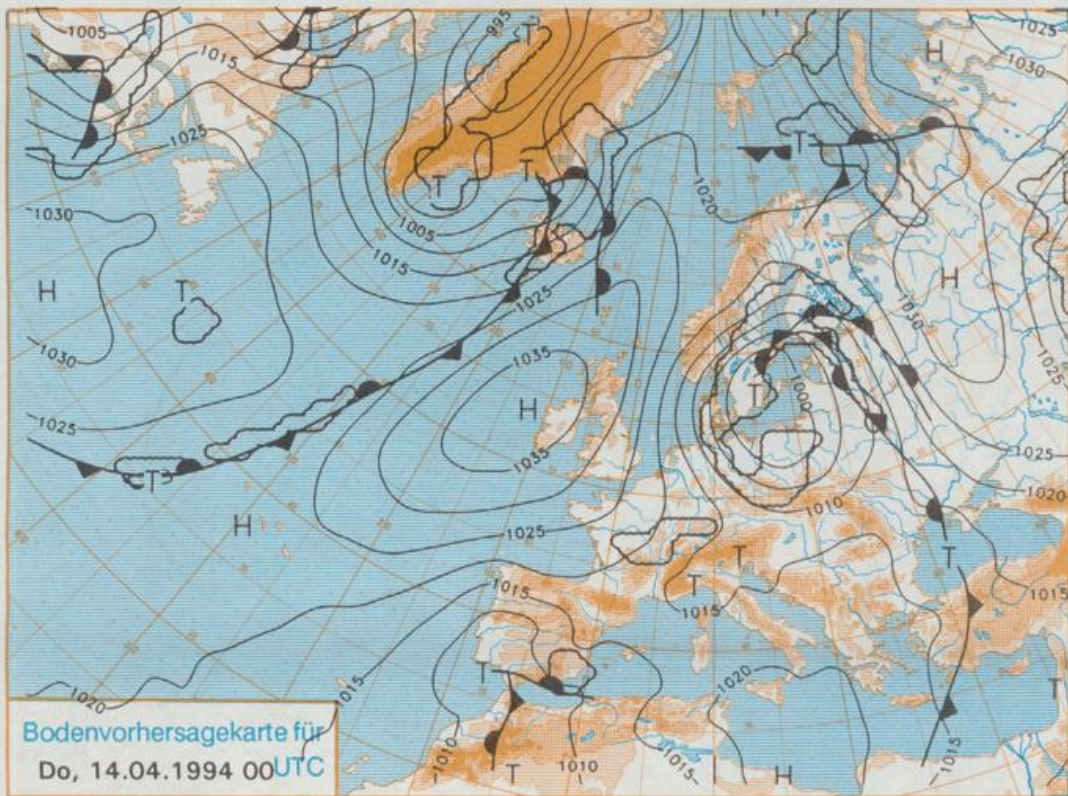
Druck und Verlag: Deutscher Wetterdienst, Zentralamt
Frankfurter Straße 135, 63087 Offenbach am Main
Postanschrift: 63004 (Postfach), Telefon: (069) 80 62-2283
Telex: (069) 4152871, Telefax: (069) 80 62-2484
Postgirokonto Frankfurt: BLZ 500 100 60, KINr. 490 31-606

Schutzgebühr monatlich DM 26,-
einschließlich Versandkosten,
Einzelpreis DM 1,20
zuzüglich Versandkosten

Jahrgang 1994

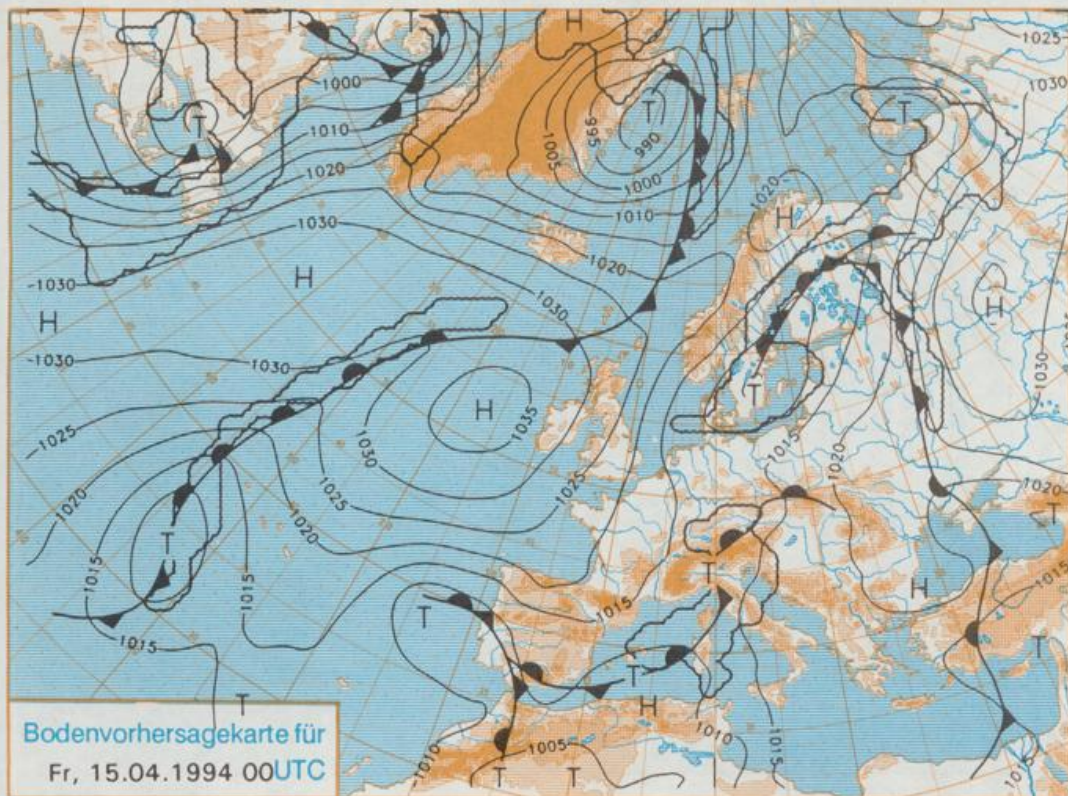
Dienstag, den 12. April

Nummer 102



Bodenvorhersagekarte für
Do, 14.04.1994 00UTC

Stereographische Projektion 1 : 60 000 000 60°N



Bodenvorhersagekarte für
Fr, 15.04.1994 00UTC

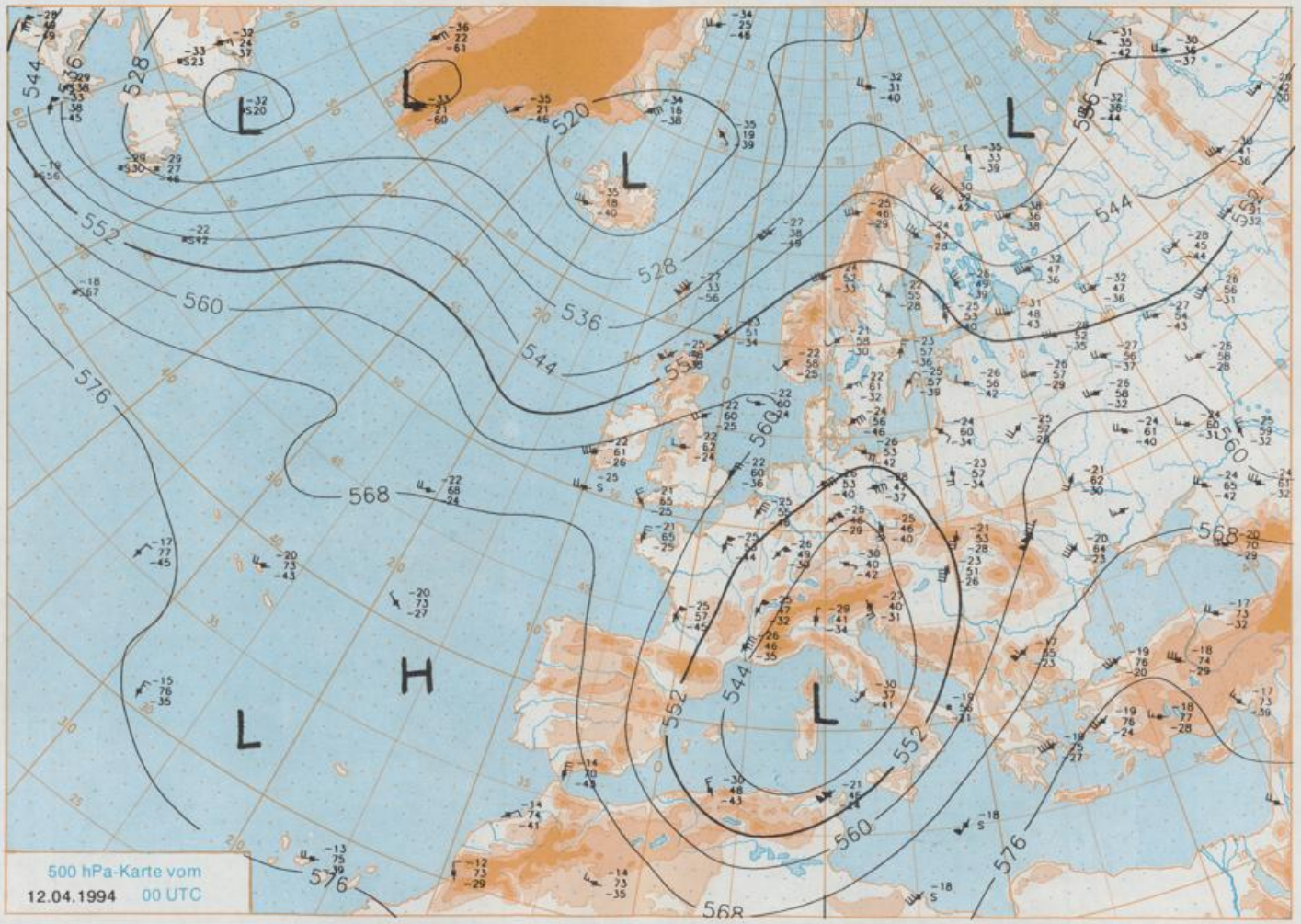
Deutschland-Vorhersage für Donnerstag, 14.04.1994

Ein Tiefdrucksystem über Mittel- und Südeuropa bestimmt seit Tagen das Wetter in Deutschland. Ein am Dienstag, 00 UTC über dem Balkan liegender Schwerpunkt zieht zur Ostsee. Dabei fließt von Nordwesten her weiterhin Kaltluft vor allem in den Norden Deutschlands, während in der Höhe relativ milde Luft herangeführt wird.

Im äußersten Norden und am Alpenrand stark bewölkt und zeitweilige Regenfälle, oberhalb etwa 700 m Schneefall. Im übrigen Deutschland wolkgig mit Aufheuerungen und weitgehend trocken. Frühtemperaturen 2 bis 6 Grad C, Höchsttemperaturen 5 bis 10 Grad C. Schwacher bis mäßiger, im Norden anfangs noch frischer Wind aus Nordwest bis Südwest.

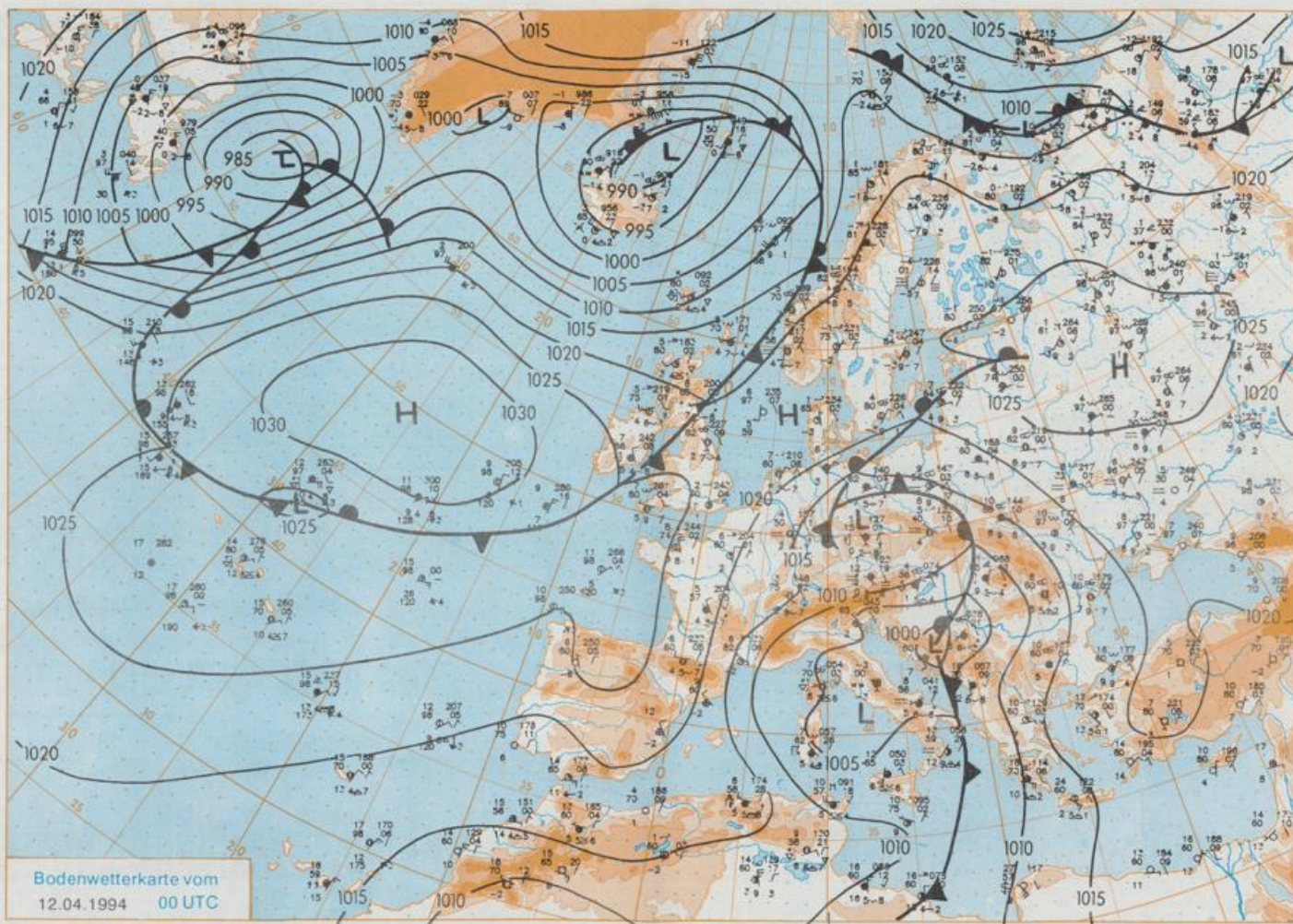
Weitere Aussichten für Freitag, 15.04.1994

Weitere Niederschläge und wenig Temperaturänderung.



500 hPa-Karte vom
12.04.1994 00 UTC

Stereographische Projektion 1 : 30 000 000 60°N



Stereographische Projektion 1 : 30 000 000 60°N

Wettermeldungen von Dienstag, dem 12. April 1994 06 UTC

Deutschland

Station	Bar.-höhe (m)	Luftdr. red.NN (hPa)	Wetter	Wind km/h	Temperaturen (Grad C)					Sonne Vort. Std.	RR 24h mm	Schnee höhe cm	Extremwerte der Lufttemperatur in der Dekade vom 11.04. bis 20.04.						
					Luft 2 m	Tau-punkt	Max Vortag	Mittel Min 2 m	Nach 5 cm				seit	Tmax Datum	Tmin Datum	Datum			
																	2 m	5 cm	11.04.
Helgoland	8	1019.4	leicht bew.	NNE	26	6.9	3.2	9.8	7.7	6.4	5	11.9		1953	15.8	19.04.1988	-2.1	14.04.1966	
List / Sylt	29	1020.8	wolklos	NE	15	5.3	1.7	12.7	8.5	3.3	1	12.1		1937	21.4	18.04.1948	-3.7	14.04.1966	
Schleswig	48	1019.4	Regen	NE	15	5.2	1.9	11.9	7.5	4.5	2	6.9	0.0	1947	25.2	18.04.1948	-5.3	12.04.1957	
Kiel	31	1018.7	Regen	NNE	26	5.3	1.5	9.2	7.0	5.2	4	3.7	0.2	1940	24.2	14.04.1959	-6.7	12.04.1986	
Arkona	42	1017.7	leicht bew.	ENE	50	4.1	2.8	6.2	4.3	3.7	3	9.3	0.0	1951	24.0	20.04.1988	-2.8	14.04.1970	
Norderney	16	1018.9	wolklos	NE	33	6.9	3.8	9.5	8.0	6.7	6	11.8		1947	24.2	18.04.1968	-2.4	12.04.1986	
Bremerhaven	11	1017.4	Regen	NE	18	5.9	2.8	11.5	8.5	5.6	5	9.1	0.0	1949	24.9	19.04.1964	-3.0	14.04.1970	
Cuxhaven	12	1018.7	stark bew.	NE	33	5.6	2.5	10.6	7.9	5.6	4	9.1		1946	24.7	14.04.1959	-2.1	14.04.1966	
Hamburg/Flugh.	16	1016.9	Regen	NE	22	5.4	3.6	10.6	7.6	5.2	4	4.8	2	1891	26.3	13.04.1952	-6.5	12.04.1986	
Lübeck	15	1017.2	stark bew.	NE	15	4.7	4.1	8.4	6.0	4.6	3	5.8	4	1890	26.0	18.04.1948	-8.4	12.04.1986	
Boltenhagen	17	1016.9	stark bew.	NE	31	4.6	3.2	5.4	4.9	4.6	4	7.1	0.8	1951	24.5	20.04.1988	-4.3	15.04.1957	
Schwerin	67	1016.4	stark bew.	ENE	9	5.7	4.8	12.1	6.8	5.3	4	2.2	1	1947	24.8	20.04.1988	-5.1	12.04.1986	
Warnemünde	10	1017.4	stark bew.	ENE	9	5.4	4.2	8.5	6.0	4.8	4	8.6	0.0	1951	24.7	20.04.1988	-4.0	13.04.1957	
Teterow	50	1016.1	bedeckt	NE	24	5.3	4.7	11.7	7.5	5.1	5	4.5	2	1947	24.3	20.04.1988	-6.5	12.04.1986	
Barth	7	1017.5	leicht bew.	ENE	21	5.7	5.1	9.0	6.1	5.0	4	8.6							
Greifswald	6	1017.2	stark bew.	ENE	15	5.7	4.9	9.0	6.6	5.3	4	8.6	0.3	1951	25.0	20.04.1988	-10.6	13.04.1957	
Uckermark	7	1016.7	leicht bew.	NE	17	6.2	5.7	9.3	8.0	6.0	5	8.1	0.6	1951	25.2	14.04.1961	-5.9	13.04.1958	
Emden	12	1018.1	leicht bew.	NNE	22	6.0	2.3	12.6	8.5	5.6	5	11.4		1947	25.0	19.04.1964	-4.0	12.04.1958	
Bremen/Flugh.	5	1016.2	Regen	NNE	22	5.5	2.6	11.0	7.7	5.1	4	2.3	0.1	1890	26.3	17.04.1949	-6.2	12.04.1986	
Soita	78	1016.6	bedeckt	NE	13	5.3	5.1	10.5	6.3	5.0	4	1.0	1	1948	25.8	12.04.1952	-9.0	12.04.1986	
Boizenburg	46	1017.3	bedeckt	NNE	9	4.9	4.6	10.7	5.6	4.8	5	2.7	1	1951	25.2	13.04.1952	-5.6	12.04.1986	
Lüchow	18	1015.9	bedeckt	NNE	13	6.9	6.9	11.7	8.2	6.7	6	0.5	1	1955	24.9	14.04.1959	-6.1	13.04.1957	
Seehausen/Altm.	23	1015.8	bedeckt	NNE	18	7.2	6.6	11.8	8.5	7.0	6	0.9	1						
Marnitz	87	1015.8	bedeckt	NNE	13	6.0	5.7	11.4	7.6	5.9	6	X	1						
Neuruppin	39	1015.3	stark bew.	NNE	13	8.4	7.8	12.8	9.1	8.0	7	1.5	2						
Neubrandenburg	80	1016.3	Nebel	NNE	22	5.1	4.8	11.7	7.9	5.0	5	3.9	1						
Angermünde	55	1014.9	stark bew.	NNE	11	6.9	6.9	14.3	9.8	6.5	5	2.3	4	1951	25.9	19.04.1968	-6.3	15.04.1957	
Lingen	26	1016.1	wolkig	N	9	4.5	2.2	11.3	8.4	4.4	3	3.8		1951	27.0	20.04.1968	-5.6	12.04.1986	
Münst.-Osn./Flugh.	52	1015.5	Regen	NNE	18	5.6	3.9	9.5	8.0	5.6	4	0.1	0.0						
Osnabrück	97	1016.2	Regen	NNE	9	4.8	3.6	8.9	7.4	4.7	4	0.1	2	1952	26.3	20.04.1968	-5.3	12.04.1986	
Bad Salzuflen	139	1015.4	Regen	NNE	9	5.3	4.4	7.0	6.6	5.2	4		2	1935	27.0	20.04.1968	-5.7	12.04.1986	
Hannover/Flugh.	59	1015.1	bedeckt	NE	17	6.0	4.9	9.6	7.0	5.6	5	0.3	2	1936	27.2	12.04.1939	-6.3	12.04.1986	
Braunschweig	88	1014.9	bedeckt	NE	13	7.3	6.7	9.2	7.2	6.5	6		2	1891	27.6	16.04.1904	-5.4	12.04.1986	
Gardelegen	48	1014.4	stark bew.	N	9	7.9	7.5	10.8	8.8	7.1	7	0.2	2						
Magdeburg	84	1014.2	bedeckt	ENE	5	7.8	6.7	11.4	8.6	7.6	7	1.4	3	1947	27.6	18.04.1949	-6.9	12.04.1986	
Potsdam	99	1014.3	stark bew.	E	15	8.4	8.0	12.1	7.9	7.9	7	2.1	9	1893	28.3	15.04.1922	-6.4	12.04.1913	
Berlin-Temp.	49	1014.1	stark bew.	NE	13	9.0	7.9	12.9	8.7	8.1	7	2.3	8	1876	27.4	18.04.1880	-5.7	15.04.1913	
Lindenberg	112	1012.7	bedeckt	N	9	8.0	7.8	11.8	7.2	6.8	6	0.5	14	1947	26.6	18.04.1949	-6.1	12.04.1986	
Manschnow	16	1013.5	wolkig	N	8	7.5	7.0	13.8	9.4	7.4	6	1.5	8						
Düsseldorf/Flugh.	41	1015.7	bedeckt	N	21	6.0	4.0	9.7	7.2	4.9	0	0.1	0.0	1970	26.1	19.04.1988	-5.8	12.04.1986	
Bocholt	24	1016.3	stark bew.	NNE	13	4.8	3.0	11.8	8.7	4.8	3	2.4		1947	27.7	20.04.1968	-5.6	12.04.1986	
Essen	161	1016.0	stark bew.	NNE	9	5.7	4.6	8.0	6.3	4.9	3		0.0	1935	27.5	18.04.1949	-4.6	12.04.1986	
Luedenscheid	392	1015.0	Sprühregen	NE	9	3.7	3.2	4.9	3.9	3.7	3		2						
Kahler Asten	859	-	Sprühregen	NNE	22	1.5	1.5	1.7	1.1	0.6	-0		2	14	1955	20.7	20.04.1968	-11.3	12.04.1986
Bad Lippspringe	158	1014.8	bedeckt	N	8	5.7	4.7	6.6	5.9	5.5	3	0.5		1951	26.4	12.04.1952	-6.5	12.04.1986	
Kassel	233	1014.5	wolkig	N	9	6.4	5.8	8.3	4.8	6.2	5	0.6	0.6	1951	27.6	20.04.1968	-7.4	12.04.1986	
Göttingen	171	1013.4	wolkig	N	13	6.7	5.6	9.0	7.2	6.5	6	0.9	1	1947	28.2	18.04.1949	-6.0	11.04.1954	
Leinefelde	356	1013.1	leicht bew.	ENE	15	5.5	4.5	7.7	5.4	5.2	5	0.4	7	1957	25.5	19.04.1964	-7.3	12.04.1986	
Braunlage	610	1013.2	stark bew.	NE	15	3.7	2.5	4.9	4.0	3.7	3	0.3	5	3	1936	24.3	18.04.1949	-11.0	12.04.1986
Brocken	1153	-	in Wolken	ENE	42	0.2	0.2	0.6	0.4	0.0	-1		10	132	1951	18.3	15.04.1959	-12.6	11.04.1986
Artern	166	1014.0	stark bew.	ENE	24	4.3	2.9	9.1	6.3	4.3	4	0.7	15	1954	26.1	19.04.1964	-6.5	13.04.1986	
Leipzig/Flugh.	141	1013.8	Nebel	NE	11	3.0	2.2	9.1	6.0	2.8	2	2.3	17	1951	26.0	19.04.1968	-6.0	13.04.1986	
Wittenberg	106	1013.6	bedeckt	still	5	5.8	5.6	10.8	7.2	5.6	4	5.6	20	1951	25.5	19.04.1968	-6.0	12.04.1986	
Oschatz	152	1013.3	wolkig	NNW	4	1.2	1.2	8.0	5.2	0.6	-1	0.6	17						
Dresden/Flugh.	230	1012.7	stark bew.	WNW	5	0.7	-0.3	6.1	4.0	0.3	-2		8	1917	28.0	17.04.1934	-6.3	13.04.1986	
Doberlug-Kir.	99	1013.1	Nebel	NW	8	3.3	3.3	8.9	5.5	2.8	1	2.5	16	1951	25.2	19.04.1968	-6.9	12.04.1986	
Cottbus	69	1012.8	Nebel	W	4	3.6	3.2	9.6	6.9	1.1	-1	1.7	15	1951	26.8	19.04.1968	-5.7	13.04.1986	
Görlitz	238	1011.7	Nebel	NW	17	2.1	1.4	6.2	3.8	0.1	-2	0.2	3	1951	24.0	20.04.1988	-5.6	12.04.1986	
Aachen	205	1015.6	bedeckt	N	11	4.6	3.8	7.2	6.3	4.6	3		0.5	1891	29.3	18.04.1949	-4.7	12.04.1986	
Nürnberg	629	1014.4	Regen	N	17	2.1	2.1	2.9	2.5	2.1	2		2	1947	27.2	17.04.1949	-9.4	12.04.1986	
Köln-Bonn/Flugh.	99	1014.8	Regen	N	11	5.9	4.5	8.7	6.2	4.6	2	0.1	0.2	1958	28.5	20.04.1968	-8.8	12.04.1986	
Bendorf	132	1013.6	Regen	N	11	6.9	6.3	9.2	6.4	5.7	4	0.9	0.1	1951	28.0	20.04.1968	-4.9	12.04.1986	
Bad Marienberg	555	1013.4	Sprühregen	N	15	3.5	3.5	6.5	3.2	2.8	1	1.1	0.1	1963	23.4	20.04.1968	-8.8	12.04.1986	
Gießen	195	1012.5	stark bew.	N	5	6.8	6.0	9.2	6.7	6.4	6	1.9	2	1939	28.5	18.04.1949	-6.0	12.04.1986	
Bad Hersfeld	225	1012.8	wolkig	NNE	4	6.6	5.4	9.4	6.2	6.0	5	2.5	6	1949	28.6	18.04.1949	-5.6	13.04.1986	
Wasserkuppe																			