

# Wetterkarte

ISSN 0936-5818

D 7311 A

Amtsblatt des Deutschen Wetterdienstes

Erscheint täglich  
Nur Postbezug

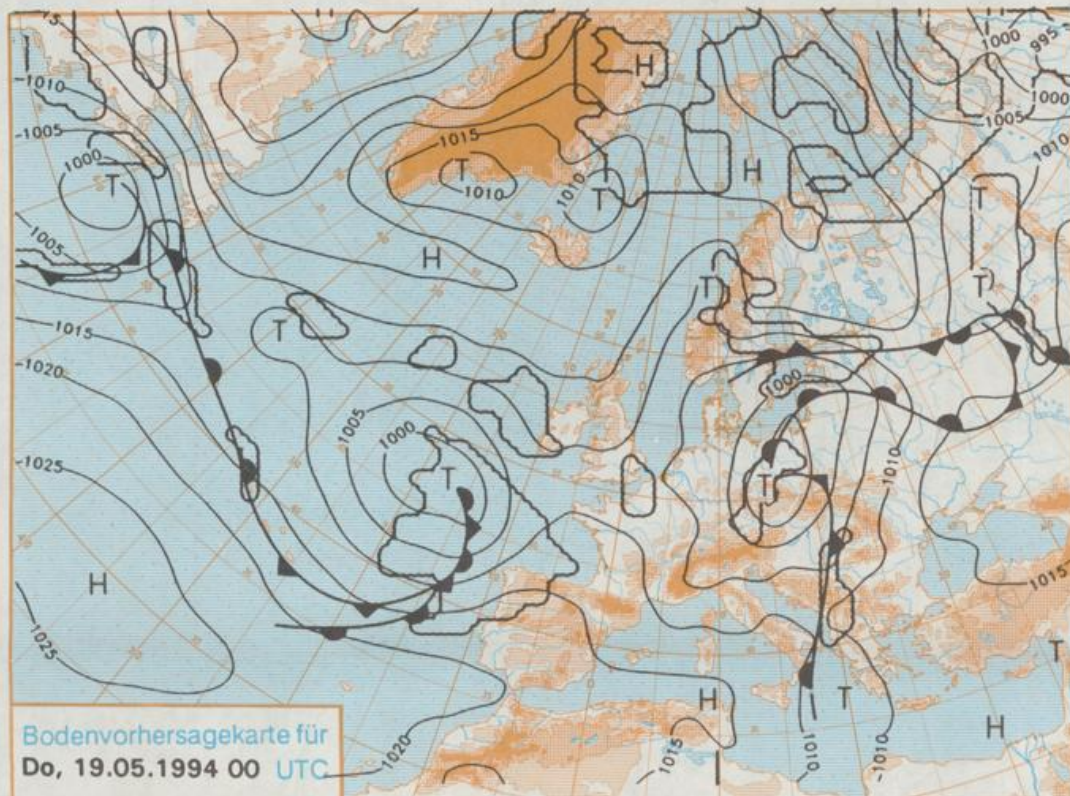
Druck und Verlag: Deutscher Wetterdienst, Zentralamt,  
Frankfurter Straße 135, 63067 Offenbach am Main  
Postanschrift: 63004 (Postfach), Telefon: (069) 80 62-2283  
Telex: (069) 4152871, Telefax: (069) 80 62-2484  
Postgirokonto Frankfurt: BLZ 500 100 60, KINr. 490 31-606

Schutzgebühr monatlich DM 26,-  
einschließlich Versandkosten,  
Einzelpreis DM 1,20  
zuzüglich Versandkosten

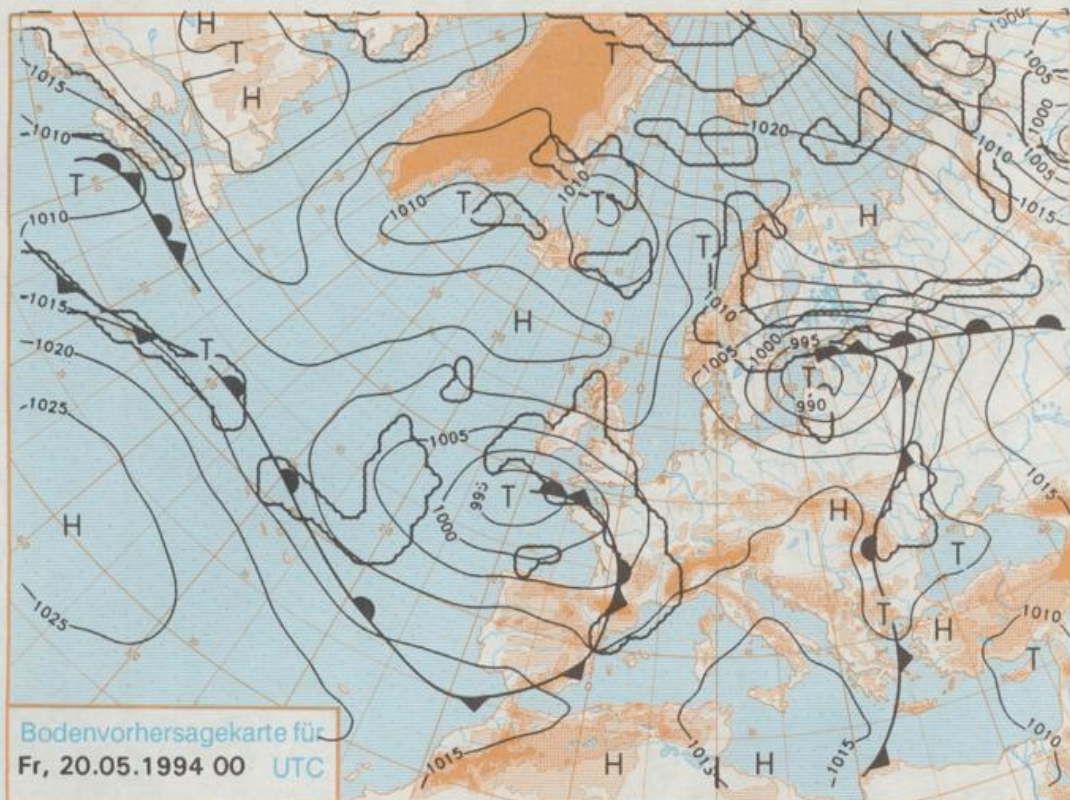
Jahrgang 1994

Dienstag, den 17. Mai

Nummer 137



Stereographische Projektion 1 : 60 000 000 60°N



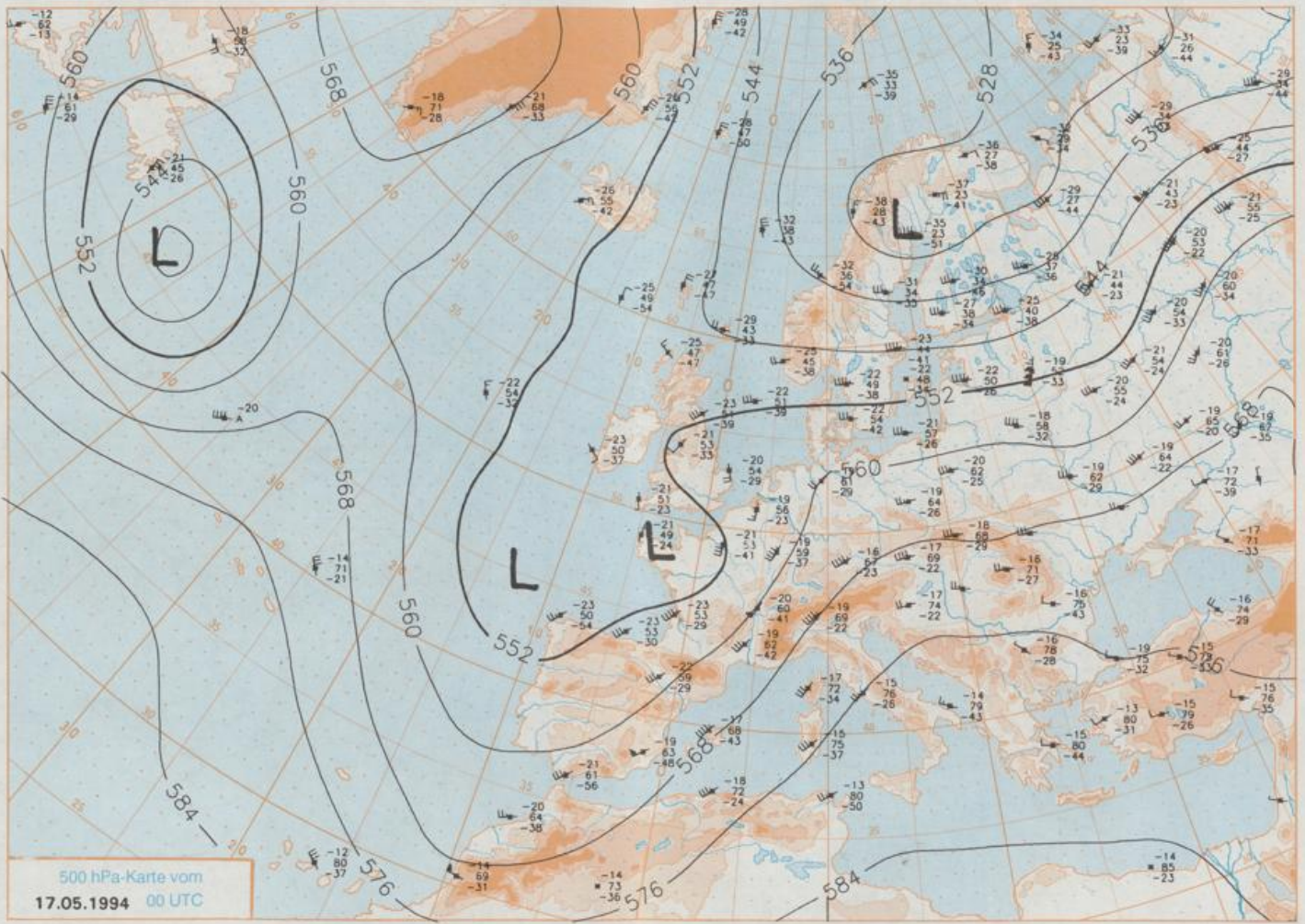
## Deutschland-Vorhersage für Donnerstag, 19.05.1994

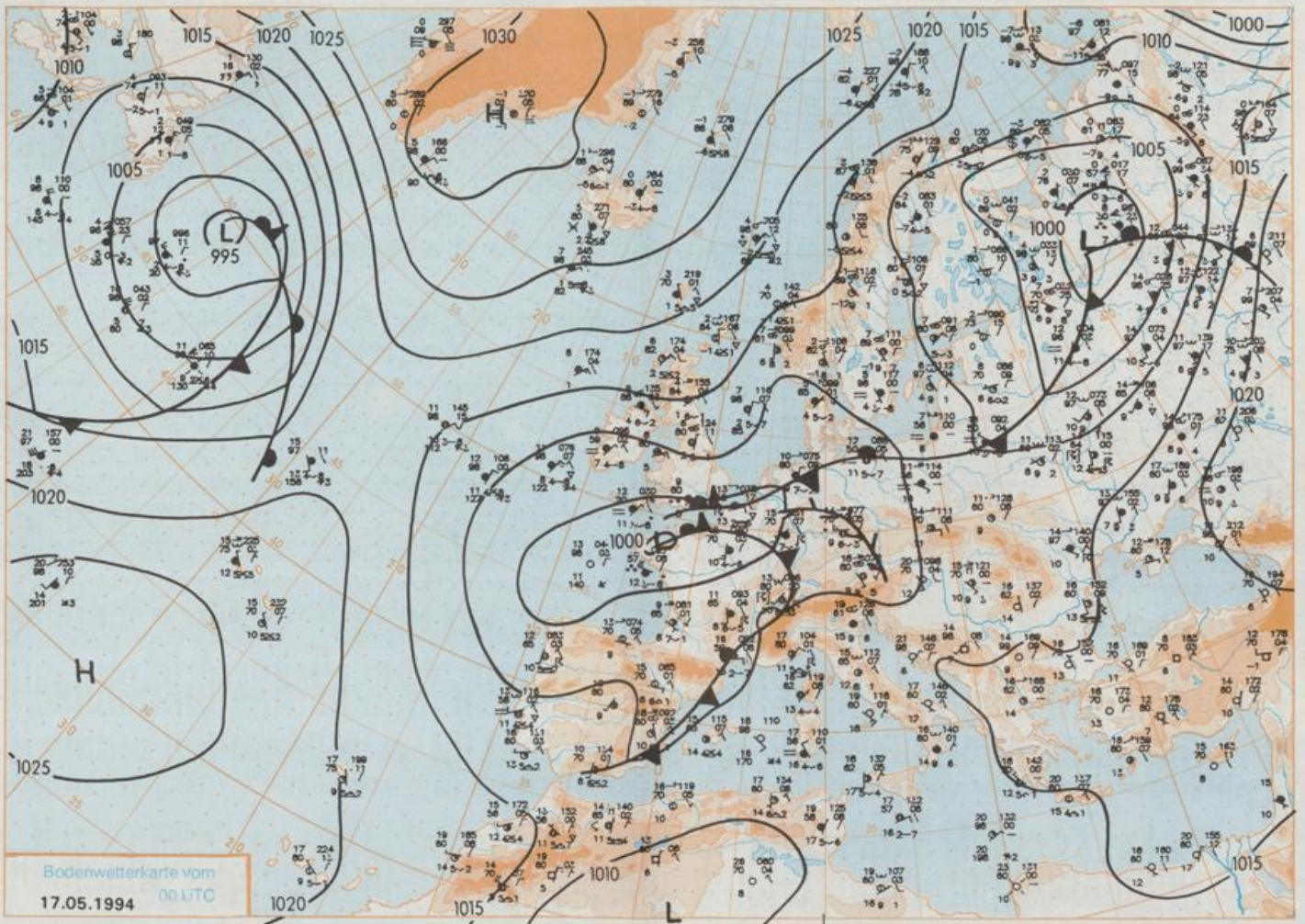
Ein am Dienstag 00 UTC über dem Nordatlantik angelangtes Tief zieht mit seinen Fronten Richtung Frankreich und Deutschland und wird am Freitag unser Vorhersagegebiet erreichen. Gleichzeitig verlagert sich das am Donnerstag 00 UTC über Böhmen angelangte Tief sich mit seinem Kern nach Polen. So kommt Deutschland vorübergehend unter leichten Hochdruckeinfluß.

Zunächst wechselnd, vielfach stark bewölkt, gebietsweise im Westen und Süden Regen, sonst einzelne Schauer. Tiefsttemperaturen 9 bis 12 Grad C. Höchsttemperaturen im Norden um 15, im übrigen Deutschland um 18 Grad C. Anfangs mäßiger Wind um Nordwest, sonst schwachwindig.

## Weitere Aussichten für Freitag, 20.05.1994

Nach kurzer Wetterberuhigung erneut Regen, leichter Temperaturanstieg.





Wettermeldungen von Dienstag, dem 17. Mai 1994 06 UTC

Station	Bar.-höhe (m)	Luftdr. red.NN (hPa)	Wetter	Wind km/h	Temperatur (Grad C)					Sonne Vorl. Std.	RR 24h mm	Schnee höhe cm	Extremwerte der Lufttemperatur in der Dekade vom 11.05. bis 20.05.						
					Luft 2 m	Taufpunkt	Max Vortag	Mittel	Min				Nacht 2 m	Tmax Datum	Tmin Datum	Tmax Datum	Tmin Datum		
																		5 cm	1 m
Helgoland	8	1005.4	wolkig	NNE	21	10.6	9.3	12.1	10.1	9.1	7	8.6			1952	21.0	15.05.1992	2.7	17.05.1963
List / Sylt	29	1006.3	stark bew.	ENE	9	9.5	9.1	13.0	10.4	8.0	3	7.6	0.0		1937	24.8	12.05.1971	1.3	16.05.1941
Schleswig	48	1006.1	Nebel	ENE	11	9.1	9.1	16.7	11.6	6.3	4	3.0			1947	27.4	19.05.1953	-0.5	11.05.1978
Kiel	31	1006.0	Nebel	ENE	5	10.0	9.3	15.7	12.0	7.4	5	0.5	0.1		1940	28.5	14.05.1943	-1.4	11.05.1941
Arkona	42	1007.3	bedeckt	E	26	9.6	8.8	13.1	10.9	9.0	9	0.1	0.0		1951	26.4	17.05.1971	0.8	11.05.1978
Norderney	16	1004.6	stark bew.	NE	24	10.2	8.7	11.8	10.0	8.5	8	6.7			1947	27.4	14.05.1947	3.0	12.05.1978
Bremerhaven	11	1004.3	nach Gewitt	ENE	11	10.3	9.4	15.0	12.1	9.5	8	1.9	6		1949	28.8	15.05.1992	2.0	11.05.1978
Cuxhaven	12	1004.9	stark bew.	ENE	15	11.4	8.6	13.8	11.3	10.4	8	8.3			1946	27.1	16.05.1979	1.3	16.05.1946
Hamburg/Flugh.	16	1004.9	Regen	NE	5	12.0	10.5	15.7	12.8	9.2	6	0.7	0.5		1891	30.4	13.05.1945	-4.8	11.05.1938
Lübeck	15	1005.5	bedeckt	E	4	11.9	10.8	15.9	12.5	9.0	5		0.2		1890	30.4	12.05.1907	-2.0	11.05.1941
Boitenhagen	17	1005.1	stark bew.	ENE	15	12.2	11.6	15.0	12.6	11.4	9	0.2	0.0		1951	27.8	17.05.1971	0.1	11.05.1957
Schwerin	68	1005.1	bedeckt	E	11	12.2	11.0	15.0	13.3	11.5	10		0.1		1947	28.8	14.05.1985	-1.0	11.05.1978
Warnemünde	10	1006.3	stark bew.	E	5	10.5	10.4	12.7	11.8	10.5	10		0.0		1951	29.0	17.05.1971	0.0	12.05.1978
Teterow	50	1005.3	Nebel	ESE	13	12.2	12.0	15.9	13.3	10.1	8	0.6	0.1		1947	29.6	17.05.1971	-3.0	12.05.1978
Barth	7	1006.5	Nebel	E	17	11.4	10.8	14.3	11.8	10.9	10		0.1						
Greifswald	6	1006.7	bedeckt	E	5	12.1	11.7	15.2	12.8	11.7	11		0.7		1951	30.1	17.05.1971	-1.8	12.05.1978
Ueckerkmünde	7	1006.9	stark bew.	SSE	8	12.9	12.7	17.2	12.9	11.4	7	0.5			1951	30.7	17.05.1971	-3.4	12.05.1978
Emden	12	1004.0	Regen	NNE	13	9.5	7.6	14.1	10.7	7.6	5	0.6	6		1947	29.4	13.05.1969	0.9	15.05.1977
Bremen/Flugh.	5	1003.7	stark bew.	S	8	11.6	10.7	15.3	13.0	10.2	10	2.3	3		1890	30.5	12.05.1907	-2.5	11.05.1938
Soi tau	78	1004.5	stark bew.	ESE	4	12.7	12.1	18.4	13.5	11.1	10	4.0	3		1948	29.5	13.05.1969	-2.3	11.05.1978
Boizenburg	46	1005.2	Regen	ESE	9	11.6	11.6	16.0	13.1	10.9	11	1.8	3		1951	28.8	20.05.1993	-0.6	12.05.1978
Lüchow	18	1004.8	stark bew.	E	5	12.9	12.9	20.8	15.4	11.6	11	7.0	0.4		1955	29.7	14.05.1969	-3.3	11.05.1978
Seehausen/Altm.	23	1005.4	Regen	E	4	13.1	12.6	22.8	16.3	11.1	10	9.4	1						
Marnitz	87	1004.9	Regen	ESE	4	12.0	11.0	18.5	14.3	10.8	8	X	0.4						
Neuruppin	39	1006.5	Regen	E	4	13.4	12.5	22.4	16.5	11.0	12	7.7							
Neubrandenburg	79	1006.2	Nebel	E	11	12.0	11.9	18.0	13.6	11.1	11	1.1							
Angermünde	55	1006.9	bedeckt	still		13.6	12.9	21.7	15.3	11.3	8	6.8	1		1951	33.5	18.05.1971	-5.1	12.05.1978
Lingen	26	1003.1	bedeckt	NE	4	10.6	9.6	16.7	12.3	9.8	9	3.3	6		1951	31.1	15.05.1992	-0.8	11.05.1953
Münst.-Osn./Flugh.	52	1003.7	wolkig	S	8	13.5	12.0	17.9	13.9	12.0	10	8.3	1						
Osnabrück	97	1003.8	wolkig	SE	5	12.3	11.7	19.4	14.6	11.8	11	8.5	4		1952	29.3	13.05.1969	0.1	11.05.1953
Bad Salzuflen	139	1004.3	stark bew.	S	8	14.3	12.5	19.6	15.0	12.0	11	8.9	3		1935	30.7	13.05.1969	-1.5	11.05.1938
Hannover/Flugh.	59	1004.0	stark bew.	SE	11	14.6	13.4	19.9	15.2	11.7	11	7.9	2		1936	30.3	14.05.1943	-2.2	11.05.1978
Braunschweig	88	1004.8	wolkig	still		14.6	13.4	21.1	15.6	12.4	11	10.2	4		1891	31.8	12.05.1907	-1.8	11.05.1978
Gardelegen	48	1005.4	stark bew.	still		13.3	13.1	22.8	16.9	12.2	12	10.1	5						
Magdeburg	85	1005.6	wolkig	S	4	14.3	12.9	23.6	17.0	13.8	13	12.4	4		1947	30.7	14.05.1969	-2.8	11.05.1978
Potsdam	99	1006.1	bedeckt	ESE	9	13.8	13.4	24.1	17.4	13.4	13	10.6	3		1893	32.5	18.05.1971	-2.6	11.05.1978
Berlin-Temp.	49	1006.5	Regen	ESE	11	14.8	13.5	23.6	18.0	14.4	12	9.9	2		1876	32.4	19.05.1888	-1.6	11.05.1978
Lindenberg	112	1006.2	nach Gewitt	N	8	12.5	11.6	23.8	17.3	12.5	12	10.2	2		1947	33.3	18.05.1971	-2.4	12.05.1978
Manschnow	16	1006.7	stark bew.	NE	5	12.8	11.8	22.6	16.3	12.7	12	7.4	0.8						
Düsseldorf/Flugh.	41	1005.0	leicht bew.	SW	26	14.4	11.1	20.8	16.6	12.7	11	6.0	1		1970	31.3	15.05.1992	1.6	11.05.1980
Bocholt	24	1004.0	bedeckt	SSW	9	12.8	11.8	19.4	14.7	12.2	11	5.7	0.7		1947	31.2	15.05.1992	-3.1	11.05.1953
Essen	161	1005.4	wolkig	SSW	24	14.0	11.0	20.0	16.7	12.9	10	6.9	0.8		1935	29.8	15.05.1992	-1.4	16.05.1941
Luedenscheid	392	1005.5	stark bew.	WSW	15	12.3	10.9	20.0	14.6	12.3	10	7.9	0.7						
Kahler Asten	859	-	stark bew.	SW	24	10.2	8.8	18.6	13.8	9.8	9	9.1	1		1955	25.5	14.05.1969	-3.1	11.05.1978
Bad Lippspringe	158	1004.7	stark bew.	SSW	13	15.4	12.0	21.3	16.1	13.0	9	10.1	7		1951	30.1	13.05.1969	-1.6	11.05.1953
Kassel	233	1005.9	wolkig	SSW	11	14.5	13.0	23.4	17.6	12.7	11	11.6	5		1951	30.0	14.05.1969	-0.8	11.05.1953
Göttingen	171	1005.5	leicht bew.	SE	11	14.5	12.9	22.9	16.4	12.4	11	11.6	9		1947	30.3	13.05.1969	-2.6	12.05.1951
Leinefelde	356	1005.3	leicht bew.	SW	18	15.1	12.4	22.2	15.9	12.2	11	10.0	2		1957	28.7	13.05.1969	-2.4	12.05.1978
Braunlage	610	1005.4	leicht bew.	WSW	8	12.4	11.1	19.6	14.2	10.1	9	10.0	10		1936	28.1	19.05.1953	-3.9	11.05.1978
Brocken	1153	-	leicht bew.	SW	46	9.1	7.4	14.2	10.6	7.9	7	9.6	5	12	1951	22.3	14.05.1969	-8.7	11.05.1978
Artern	165	1006.1	leicht bew.	S	13	14.5	12.3	24.1	17.3	13.7	13	10.9	0.2		1954	30.6	17.05.1971	-1.9	11.05.1978
Leipzig/Flugh.	141	1006.3	wolkig	S	13	14.8	12.6	23.8	18.1	13.7	13	11.6	1		1951	30.6	17.05.1971	-2.6	11.05.1978
Wittenberg	105	1005.7	wolkig	ESE	11	14.0	12.1	23.6	18.0	13.5	13	12.5	8		1951	30.9	20.05.1993	-2.4	11.05.1978
Oschatz	152	1006.0	leicht bew.	still		13.9	13.8	23.0	18.8	13.3	12	10.0	0.1						
227 Doberlug-Flugh.	227	1006.2	leicht bew.	S	8	15.4	10.1	23.5	18.0	15.1	13	12.5	0.2		1917	31.7	13.05.1945	-3.4	11.05.1978
Doberlug-Kr.	99	1007.0	wolkig	still		13.7	12.4	23.2	17.0	12.8	10	12.7	0.2		1951	31.4	18.05.1971	-2.5	20.05.1952
Cottbus	69	1007.1	Regen	N	4	12.9	9.8	23.8	16.4	12.0	10	13.1	0.0		1951	33.3	18.05.1971	-2.9	11.05.1978
Görlitz	238	1006.7	wolkig	WSW	9	16.4	12.0	22.6	17.2	11.8	9	12.5	0.4		1951	30.0	18.05.1971	-2.6	11.05.1978
Aachen	205	1004.8	stark bew.	SSW	17	13.2	9.0	21.5	16.7	13.1	12	6.6	0.0		1891	32.1	13.05.1969	-1.0	12.05.1941
Nürnberg	629	1006.9	wolkig	SSW	30	9.2	7.2	21.3	15.3	9.1	9	9.2	0.6		1947	27.3	13.05.1969	-1.1	20.05.1965
Köln-Bonn/Flugh.	99	1006.0	leicht bew.	SW	8	14.5	9.6	24.3	18.8	13.3	12	10.0	1		1958	31.6	13.05.1969	-1.2	14.05.1976
Bendorf	129	1007.3	leicht bew.	SW	21	14.2	10.4	25.6	18.4	14.2	13	10.6	0.6		1951	31.7	13.05.1969	0.9	12.05.1955
Bad Marienberg	555	1006.7	leicht bew.	WSW	21														