

Wetterkarte

ISSN 0936-5818

D 7311 A

Amtsblatt des Deutschen Wetterdienstes

Erscheint täglich
Nur Postbezug

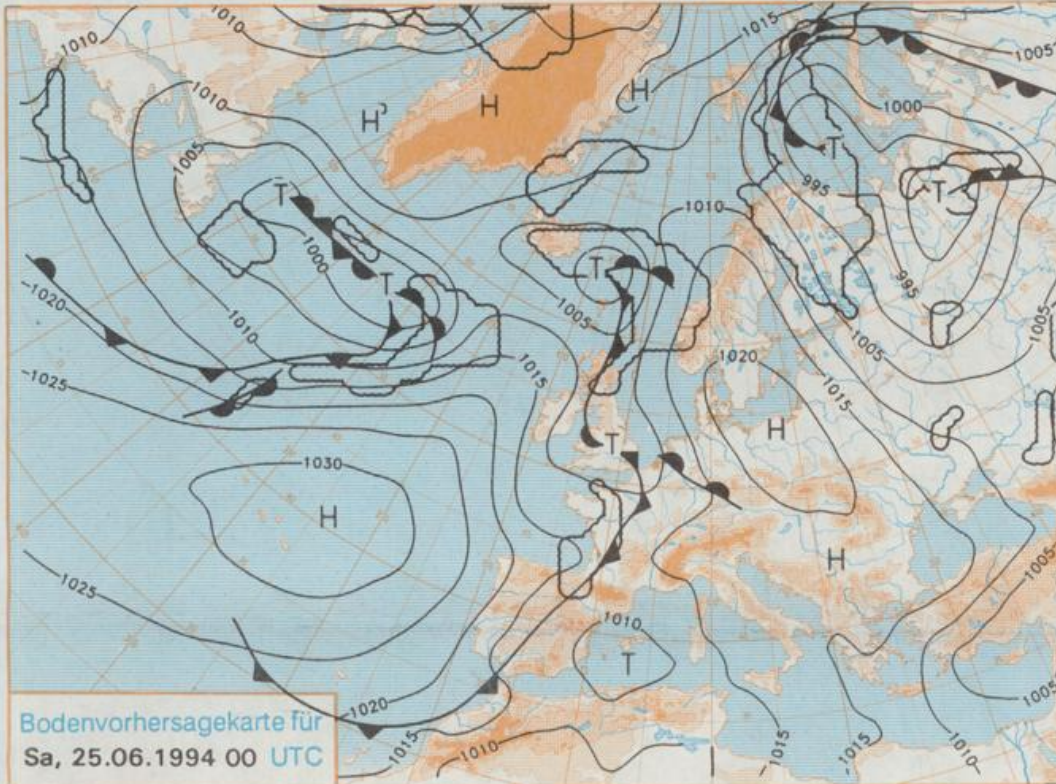
Druck und Verlag: Deutscher Wetterdienst, Zentralamt
Frankfurter Straße 135, 63087 Offenbach am Main
Postanschrift: 63304 (Postfach), Telefon: (069) 80 62-2283
Telex: (069) 4152871, Telefax: (069) 80 62-2484
Postgirokonto Frankfurt: BLZ 500 100 60, KtNr. 490 31-606

Schutzgebühr monatlich DM 28,-
einschließlich Versandkosten,
Einzelpreis DM 1,20
zuzüglich Versandkosten

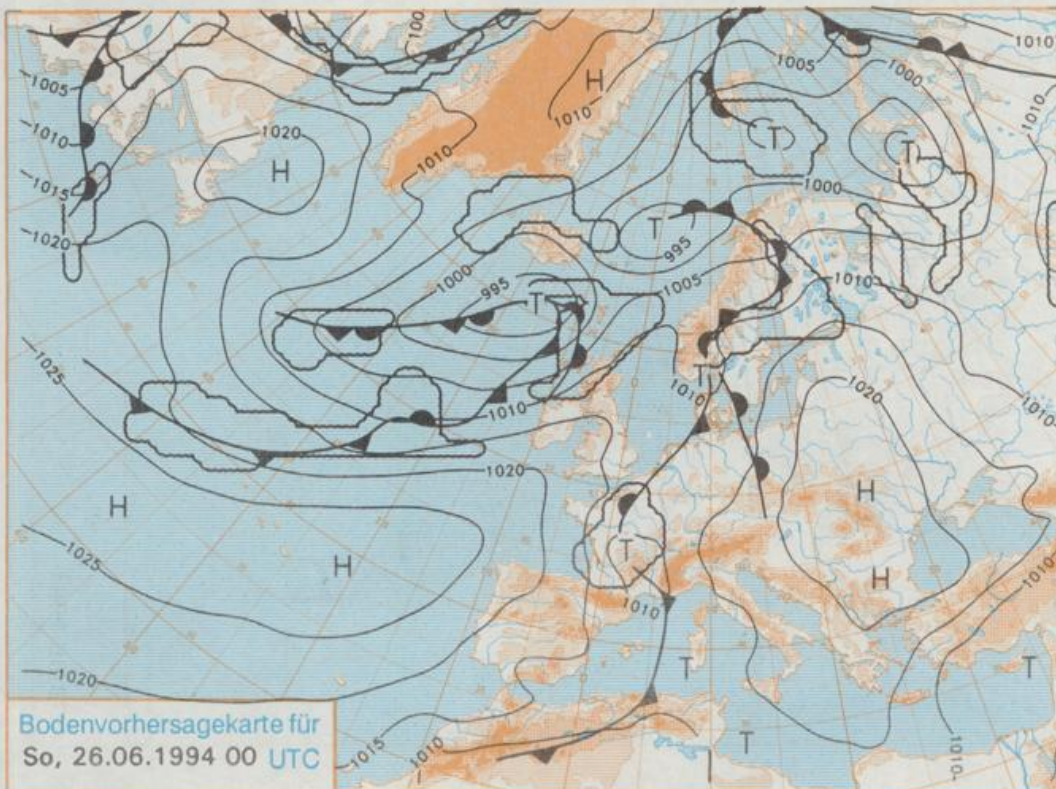
Jahrgang 1994

Donnerstag, den 23. Juni

Nummer 174



Stereographische Projektion 1 : 30 000 000 60°N



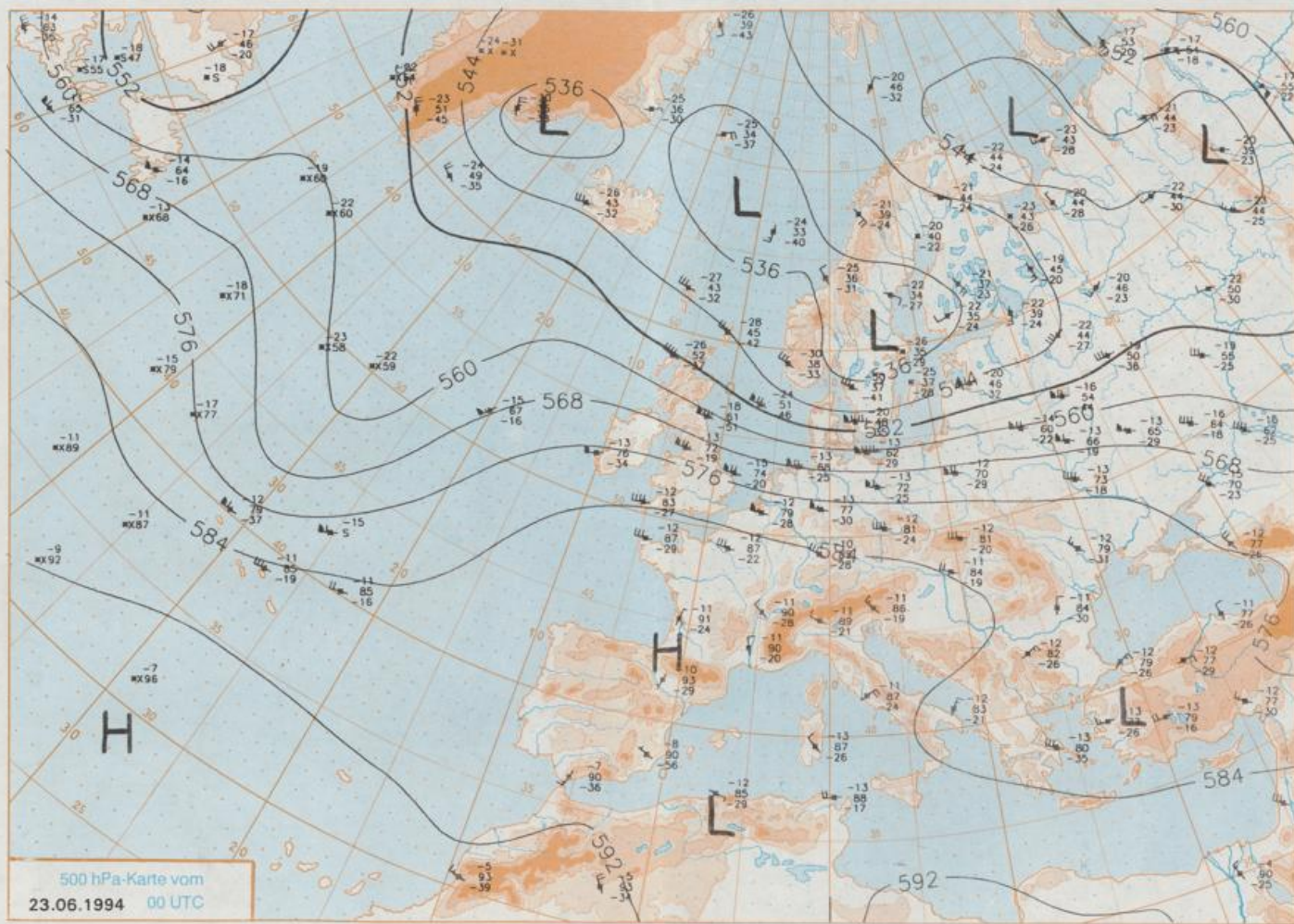
Deutschland-Vorhersage für Samstag, 25.06.1994

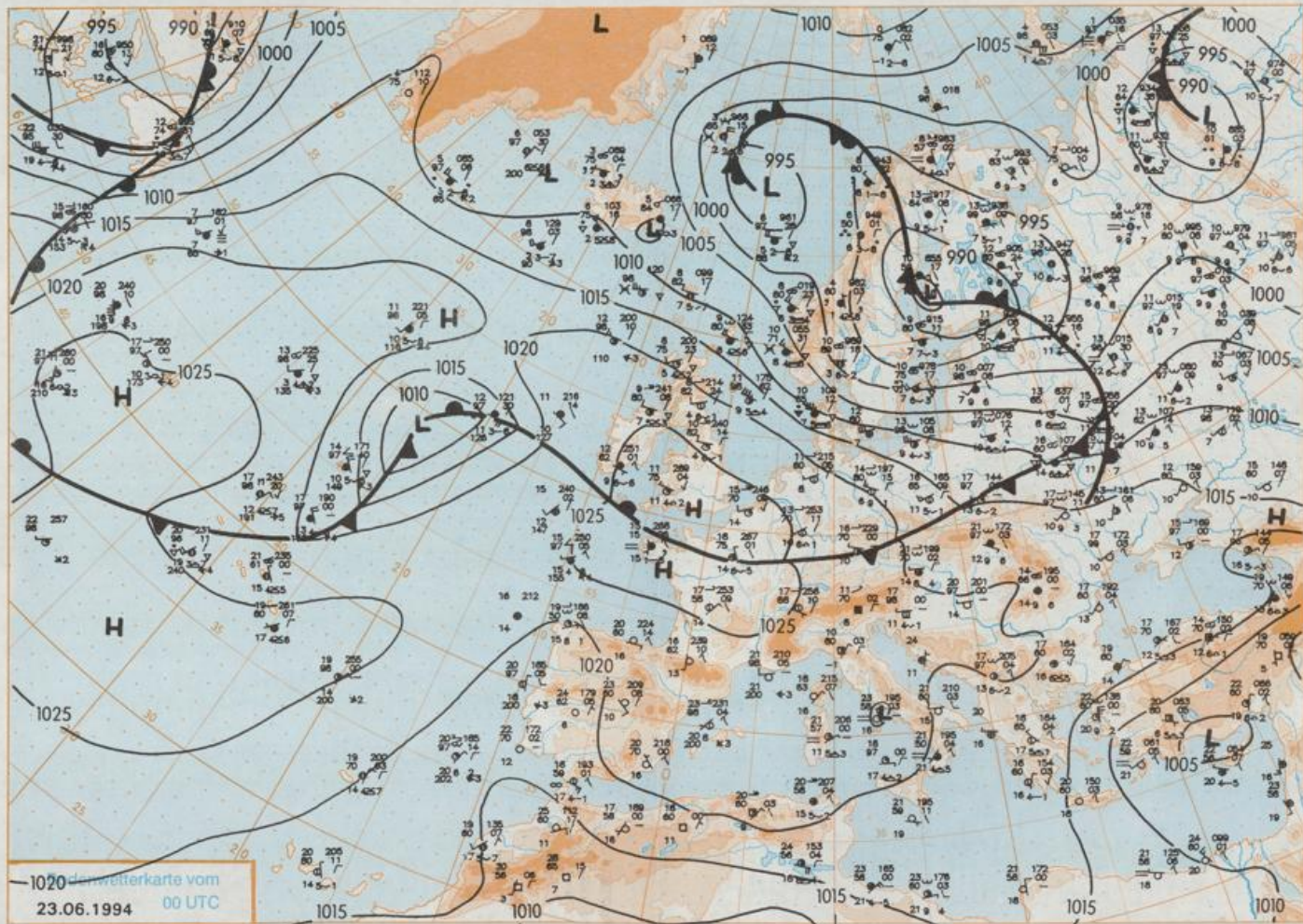
Der am Donnerstag 00 UTC über Frankreich und Süd- deutschland nach Rußland verlaufende Frontenzug löst sich auf. Gleichzeitig verlagert sich das Hoch über Westeuropa langsam über Mitteleuropa hinweg ostwärts und verstärkt sich. Unter seinem Einfluß kommt es am Wochenende zu einer kräftigen Erwärmung. Bei Zufuhr schwülheißer Subtropikluft können sich im Laufe des Sonntags im Westen Deutschlands örtliche Wärmegewitter entwickeln.

Überwiegend sonnig und trocken. Tiefsttemperaturen in der Nacht zu Samstag 14 bis 18 Grad C. Tageshöchsttemperaturen 27 bis 33 Grad C. Schwacher, tagsüber auflebender Wind aus vorherrschend südöstlichen Richtungen.

Weitere Aussichten für Sonntag, 26.06.1994

Weiterhin sonnig und heiß, bei zunehmender Schwüle, im Westen gegen Abend örtlich Gewitter.





Wettermeldungen von Donnerstag, dem 23. Juni 1994 06 UTC

Station	Bar.-höhe (m)	Luftdr. red.NN (hPa)	Wetter	Wind km/h	Deutschland					Sonne Vort. Std.	RR 24h mm	Schnee höhe cm	Extremwerte der Lufttemperatur in der Dekade vom 21.06. bis 30.06.				
					Luft 2 m	Temperaturen (Grad C)		Nach 2 m	5 cm				Tmax Datum	Tmin Datum			
						Tau-punkt	Max								Mittel	Min	
Helgoland	8	1021.4	leicht bew.	WNW 39	12.5	7.8	14.4	13.5	12.5	11	5.3	0.7	1952	25.6	30.06.1992	8.9	29.06.1996
List / Sylt	29	1018.5	leicht bew.	WNW 52	12.2	5.3	15.4	13.2	11.5	10	10.9	0.0	1937	29.6	26.06.1941	8.4	29.06.1996
Leck	13	1019.9	leicht bew.	WNW 33	12.2	6.6	16.2	13.1	10.4	9	6.4	0.0	1974	29.5	29.06.1992	2.3	22.06.1987
Husum	37	1020.3	leicht bew.	WNW 30	12.4	6.5	15.2	13.0	11.2	10	4.6	0.1					
Schleswig	48	1020.1	leicht bew.	WNW 33	12.2	6.9	15.2	12.9	10.3	9	1.8	0.4	1947	34.7	29.06.1947	4.9	22.06.1987
Kiel	31	1019.2	leicht bew.	WNW 31	12.5	6.1	15.7	12.9	10.5	9	4.0	2	1940	33.7	29.06.1947	3.6	22.06.1987
Arkona	42	1014.4	wolkig	W 63	11.7	5.4	15.9	13.9	11.4	11	8.5	0.0	1951	28.1	30.06.1987	7.7	24.06.1972
Norderney	16	1023.2	wolkig	WNW 35	13.1	8.0	16.1	15.0	13.0	12	7.4	0.2	1947	32.2	29.06.1947	8.8	21.06.1964
Bremerhaven	11	1022.3	leicht bew.	W 26	12.5	8.8	18.3	15.5	11.2	10	6.0		1949	30.8	30.06.1992	6.0	21.06.1964
Cuxhaven	12	1022.1	leicht bew.	WNW 28	12.8	7.3	16.3	14.8	12.4	10	3.8	3	1946	33.6	29.06.1947	5.1	21.06.1964
Hamburg/Flugh.	16	1021.3	leicht bew.	W 17	13.1	7.6	19.3	15.2	10.2	9	4.2	1	1891	34.5	29.06.1947	3.0	24.06.1944
Lübeck	15	1020.0	leicht bew.	W 17	12.6	8.9	19.5	15.4	9.8	7	6.0	2	1890	34.0	29.06.1947	3.1	22.06.1942
Boitenhagen	17	1018.7	wolkig	W 37	12.2	7.6	18.7	14.8	10.0	9	4.2	9	1951	31.5	27.06.1973	3.7	21.06.1959
Schwerin	68	1019.6	leicht bew.	W 35	12.1	8.4	21.1	15.6	9.6	8	4.3	0.2	1947	34.1	29.06.1947	5.6	30.06.1956
Warnemünde	10	1017.8	wolkig	W 54	12.6	7.5	17.9	15.1	12.4	12	3.7	0.1	1951	32.3	27.06.1973	6.9	24.06.1957
Teterow	50	1017.7	wolkig	W 33	11.9	7.8	20.0	14.9	10.0	8	3.9	0.0	1947	33.3	30.06.1992	4.9	21.06.1959
Barth	7	1016.6	stark bew.	W 50	12.8	6.1	17.2	14.6	12.0	11	3.5						
Greifswald	6	1016.6	wolkig	W 26	11.8	7.6	19.0	15.2	10.4	8	2.8	5	1951	32.0	27.06.1973	4.0	21.06.1959
Ueckermünde	7	1017.4	wolkig	W 33	12.6	7.9	21.2	16.3	10.7	10	4.0	0.1	1951	32.2	27.06.1973	1.8	21.06.1959
Emden	12	1024.3	leicht bew.	W 18	12.5	7.4	17.6	15.1	10.5	7	2.9	0.6	1947	32.7	28.06.1947	5.7	21.06.1964
Oldenburg	20	1023.7	leicht bew.	W 15	12.4	8.0	19.5	15.4	9.0	7	4.5	0.4					
Bremen/Flugh.	5	1023.4	leicht bew.	W 21	12.1	8.2	20.0	15.4	8.3	7	1.7	0.0	1890	34.9	28.06.1947	3.4	21.06.1964
Soi tau	78	1023.0	leicht bew.	W 22	11.5	7.2	20.6	15.6	9.0	8	2.4	0.1	1948	33.8	30.06.1957	2.8	24.06.1949
Boizenburg	46	1021.6	leicht bew.	W 24	11.6	8.2	20.7	15.7	9.8	10	6.0		1951	34.2	27.06.1976	4.9	21.06.1964
Lüchow	18	1022.0	wolkenlos	W 22	12.4	8.1	21.8	16.6	9.2	8	3.0	0.4	1955	33.1	30.06.1957	3.9	26.06.1957
Seehausen/Altm.	23	1021.8	leicht bew.	W 26	12.8	7.7	22.5	17.4	10.3	10	3.5	0.0					
Marnitz	87	1019.6	leicht bew.	W 21	12.1	7.5	21.6	15.8	9.4	7	X	0.2					
Neuruppin	39	1021.2	leicht bew.	W 18	12.4	7.8	22.2	17.9	9.8	9	3.5	0.0					
Neubrandenburg	80	1018.4	wolkig	W 46	12.3	7.6	22.3	16.5	10.7	10	3.7	0.1					
Angermünde	55	1019.3	leicht bew.	W 35	13.0	7.1	23.6	19.2	10.9	9	4.9	0.0	1951	33.9	21.06.1954	3.2	21.06.1959
Lingen	26	1024.8	leicht bew.	WSW 8	11.7	7.8	19.4	15.5	9.1	7	1.6	0.2	1951	33.0	30.06.1957	5.1	26.06.1957
Münst.-Osn./Flugh.	53	1025.3	leicht bew.	W 11	12.6	8.7	20.6	15.9	8.7	6	4.3	0.5					
Osnabrück	97	1025.1	leicht bew.	W 11	12.5	8.0	20.0	15.9	10.5	9	1.9	1	1952	33.5	30.06.1957	5.1	21.06.1964
Diepholz	43	1024.2	leicht bew.	W 18	12.6	6.9	20.3	15.4	9.2	7	4.4	0.2	1952	34.6	30.06.1957	3.8	21.06.1964
Bad Salzuflen	139	1025.2	leicht bew.	W 9	12.6	7.4	20.6	15.9	10.1	8	2.1	0.3	1935	33.8	30.06.1957	4.2	26.06.1937
Hannover/Flugh.	59	1023.7	leicht bew.	W 15	12.4	7.6	20.9	16.6	10.1	8	1.6	0.6	1936	32.6	27.06.1976	3.0	24.06.1949
Braunschweig	88	1023.4	leicht bew.	W 18	12.6	7.1	21.9	17.6	10.7	9	4.9	0.1	1891	33.4	29.06.1947	4.3	24.06.1949
Gardelegen	48	1022.6	wolkenlos	W 22	12.9	7.5	23.5	18.1	10.2	8	3.9	0.0					
Magdeburg	85	1023.2	leicht bew.	W 18	13.3	7.9	22.6	18.2	10.3	9	3.4	0.1	1947	33.7	29.06.1947	4.9	22.06.1981
Potsdam	100	1021.8	wolkenlos	W 30	12.8	7.6	22.3	19.1	11.4	10	2.8	0.0	1893	35.5	29.06.1947	5.0	21.06.1910
Berlin-Temp.	49	1021.1	leicht bew.	W 31	13.9	6.7	22.9	19.6	12.2	11	6.0	0.0	1876	35.0	29.06.1947	3.1	21.06.1910
Lindenberg	104	1020.9	wolkenlos	W 28	13.1	6.6	23.0	19.0	11.3	10	4.0		1947	34.2	29.06.1947	5.9	24.06.1949
Manschnow	16	1019.9	leicht bew.	W 31	14.1	6.9	23.7	20.1	11.8	11	4.1						
Düsseldorf/Flugh.	41	1026.1	leicht bew.	W 5	13.3	12.1	21.9	18.4	10.1	7	4.0	0.1	1970	34.1	27.06.1976	6.0	25.06.1993
Bocholt	24	1026.0	leicht bew.	WNW 11	13.2	9.9	20.3	16.3	10.4	7	7.1	0.5	1947	35.7	27.06.1947	3.4	27.06.1952
Essen	161	1026.0	wolkig	SW 5	13.6	8.3	20.7	17.8	11.4	8	3.2	0.5	1935	32.3	27.06.1976	4.2	21.06.1964
Luedenscheid	392	1025.7	leicht bew.	W 5	11.8	7.5	19.5	15.8	9.2	6	4.0	0.4					
Kahler Asten	859	-	leicht bew.	WNW 15	9.0	4.2	16.9	13.1	7.0	5	5.0	0.8	1955	28.1	30.06.1957	0.9	21.06.1964
Bad Lippspringe	158	1025.2	wolkig	W 9	12.5	8.1	21.1	16.6	9.5	6	2.7	0.5	1951	33.1	30.06.1957	3.6	30.06.1971
Kassel	233	1024.7	leicht bew.	WNW 5	13.5	6.9	23.0	19.0	12.0	9	5.6	0.0	1951	32.8	30.06.1957	5.7	21.06.1964
Göttingen	171	1025.1	wolkig	W 11	13.2	9.1	22.8	18.6	10.0	8	3.7	0.0	1947	33.7	27.06.1947	1.3	24.06.1949
Leinefelde	356	1024.5	leicht bew.	W 9	12.0	8.6	21.3	16.8	10.4	10	3.6		1957	31.1	30.06.1957	4.1	21.06.1964
Braunlage	610	1023.7	leicht bew.	W 13	9.6	4.1	17.1	14.2	7.9	6	2.3	4	1936	29.4	27.06.1947	2.1	25.06.1944
Brocken	1153	-	leicht bew.	WNW 42	4.9	2.6	11.1	9.5	3.7	2	3.2	3	1951	24.4	30.06.1957	-0.2	25.06.1984
Artern	165	1024.4	leicht bew.	WNW 21	14.0	8.9	23.5	19.0	11.7	11	6.4	0.0	1954	33.4	30.06.1957	5.4	26.06.1957
Leipzig/Flugh.	149	1023.6	leicht bew.	WNW 15	14.1	7.9	23.5	19.7	12.8	12	4.7	0.0	1951	36.4	30.06.1957	5.2	26.06.1993
Wittenberg	105	1022.8	wolkenlos	W 17	13.7	7.3	23.5	18.9	11.6	10	3.9	0.0	1951	34.1	21.06.1954	6.1	26.06.1993
Oschatz	152	1023.0	leicht bew.	W 21	14.5	9.7	24.0	19.5	11.8	10	3.4	0.0					
Dresden/Flugh.	227	1023.0	leicht bew.	W 18	14.4	8.1	24.5	20.0	13.3	13	3.0	0.0	1917	34.0	26.06.1935	4.7	21.06.1921
Doberlug-Kir.	100	1022.7	wolkenlos	W 26	14.0	9.1	23.3	19.7	12.2	10	1.8	0.0	1951	34.8	21.06.1954	3.5	24.06.1959
Cottbus	70	1022.2	wolkenlos	WNW 21	14.3	7.4	23.4	20.1	12.2	11	2.0	0.0	1951	34.4	21.06.1954	5.8	25.06.1972
Görlitz	238	1022.1	wolkenlos	W 21	13.6	6.3	23.6	19.4	12.3	11	3.7	0.0	1951	32.7	28.06.1976	5.5	25.06.1972
Aachen	205	1026.0	stark bew.	WSW 4	13.9	11.5	22.7	18.2	12.8	11	6.5	0.0	1891	36.6	27.06.1947	5.1	23.06.1903
Nürnberg	629	1026.1	leicht bew.	NW 5	11.3	9.4	19.4	15.5	9.6	8	8.6	0.0	1947	34.1	27.06.1947	2.6	21.06.1964
Köln-Bonn/Flugh.	100	1026.2	leicht bew.	still	12.8	11.8	23.9	19.4	10.1	8	5.7	0.0	1958	34.0	27.06.1976	3.1	21.06.1964
Bendorf	129	1026.4	leicht bew.	still	13.9	12.6	23.7	19.3	12.0	11	5.8		1951	35.0	28.06.1976		