

Wetterkarte

ISSN 0936-5818

D 7311 A

Amtsblatt des Deutschen Wetterdienstes

Erscheint täglich
Nur Postbezug

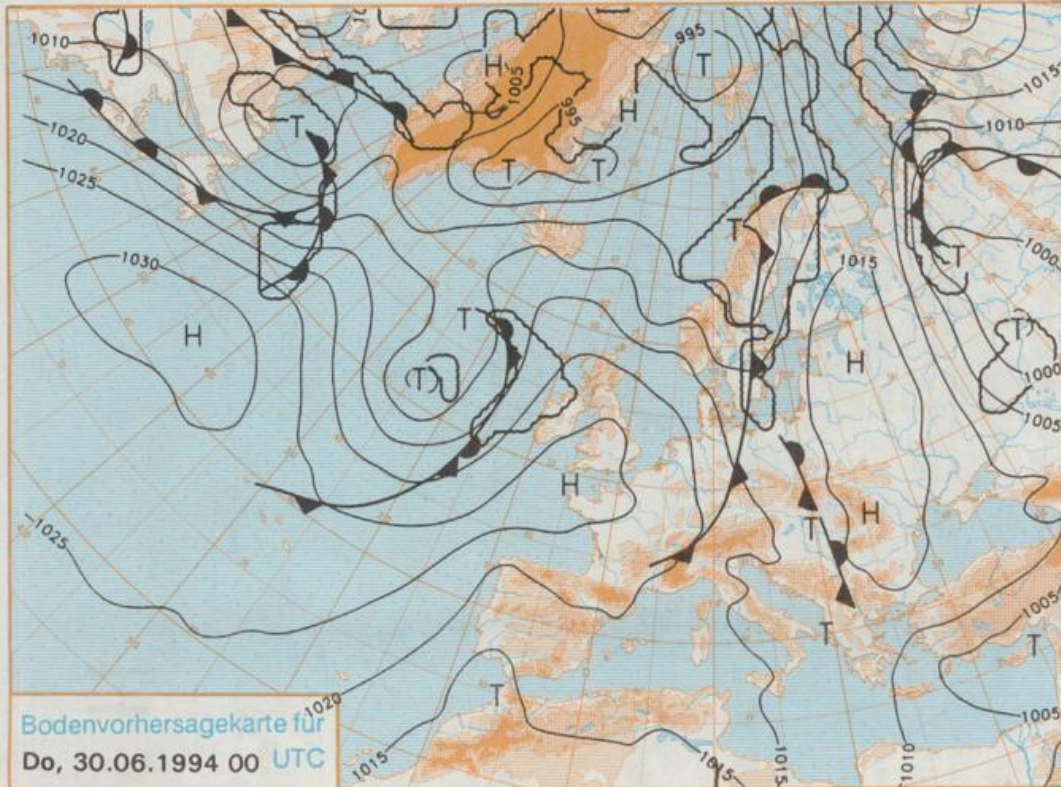
Druck und Verlag: Deutscher Wetterdienst, Zentralamt
Frankfurter Straße 135, 63087 Offenbach am Main
Postanschrift: 63004 (Postfach), Telefon: (069) 80 62-2283
Telex: (069) 4152871, Telefax: (069) 80 62-2484
Postgirokonto Frankfurt: BLZ 500 100 60, KINr. 460 31-606

Schutzgebühr monatlich DM 26,-
einschließlich Versandkosten,
Einzelpreis DM 1,20
zuzüglich Versandkosten

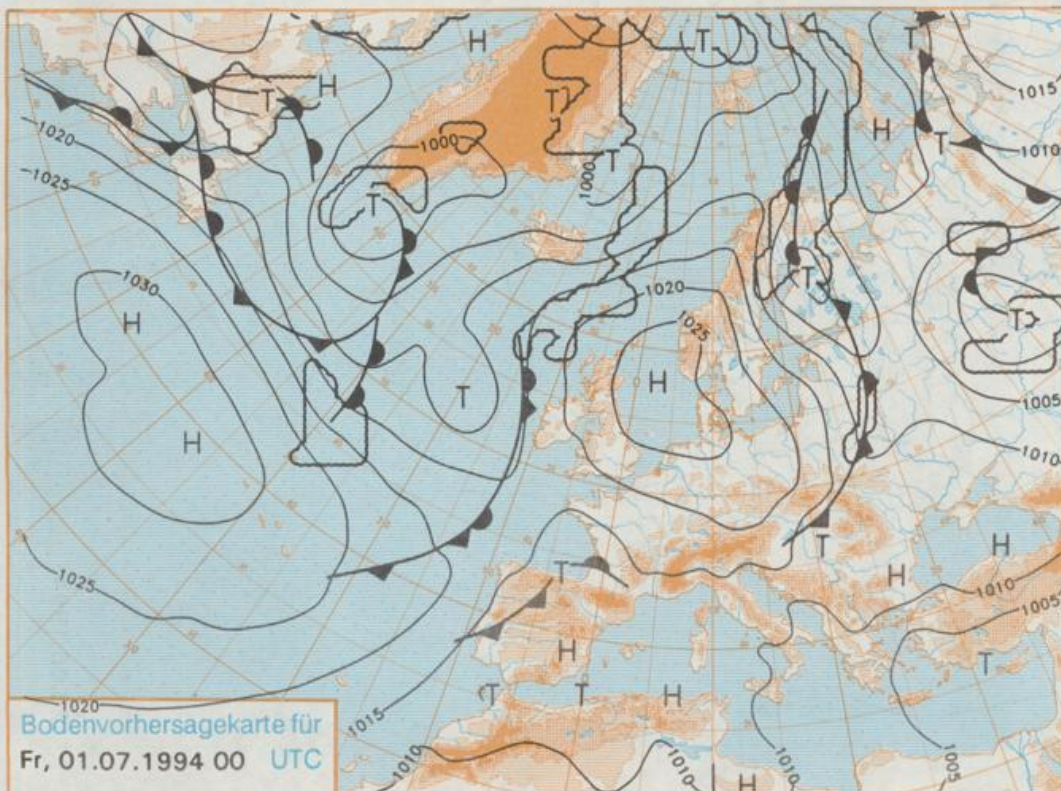
Jahrgang 1994

Dienstag, den 28. Juni

Nummer 179



Stereographische Projektion 1 : 60 000 000 60°N



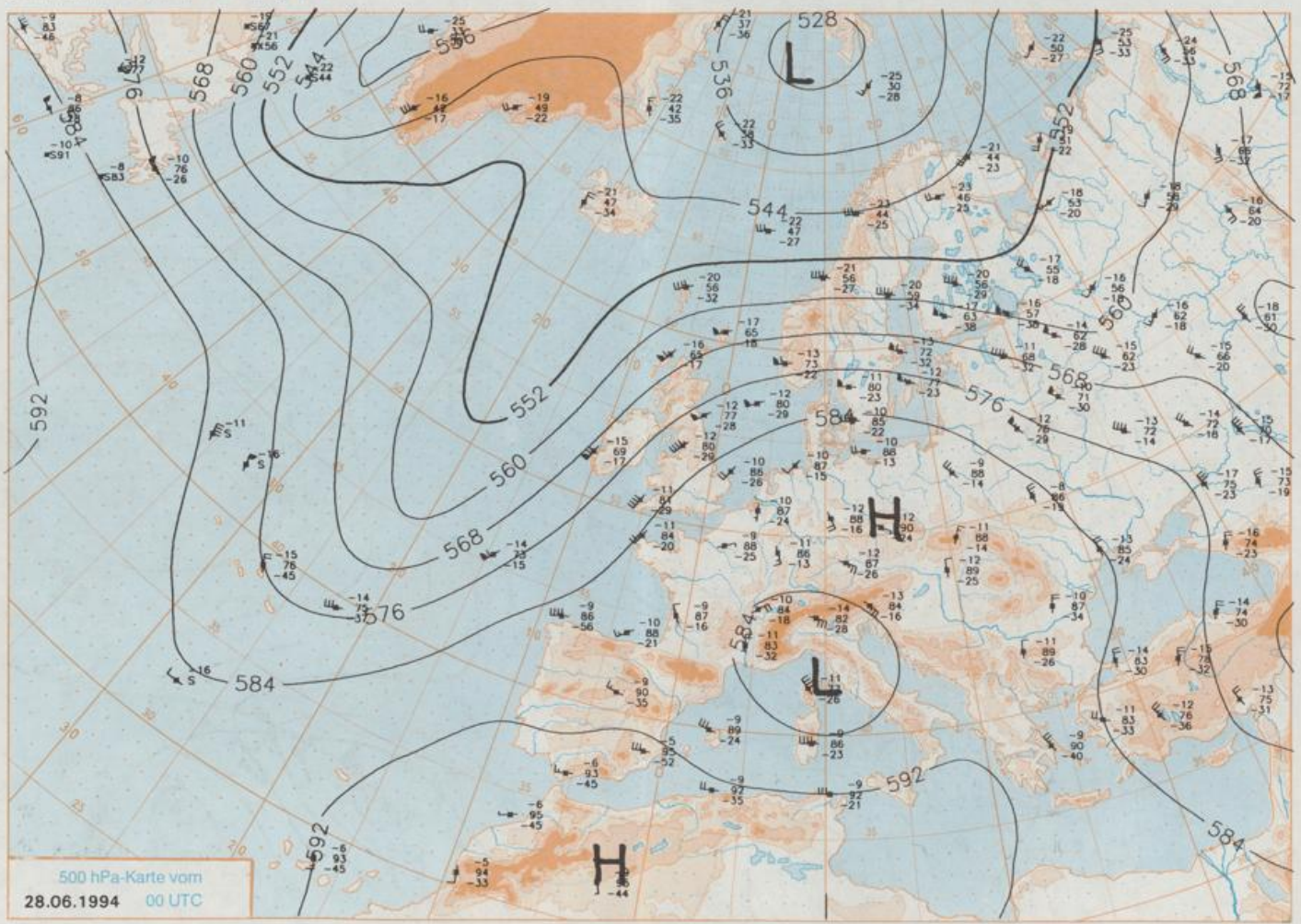
Deutschland-Vorhersage für Donnerstag, 30.06.1994

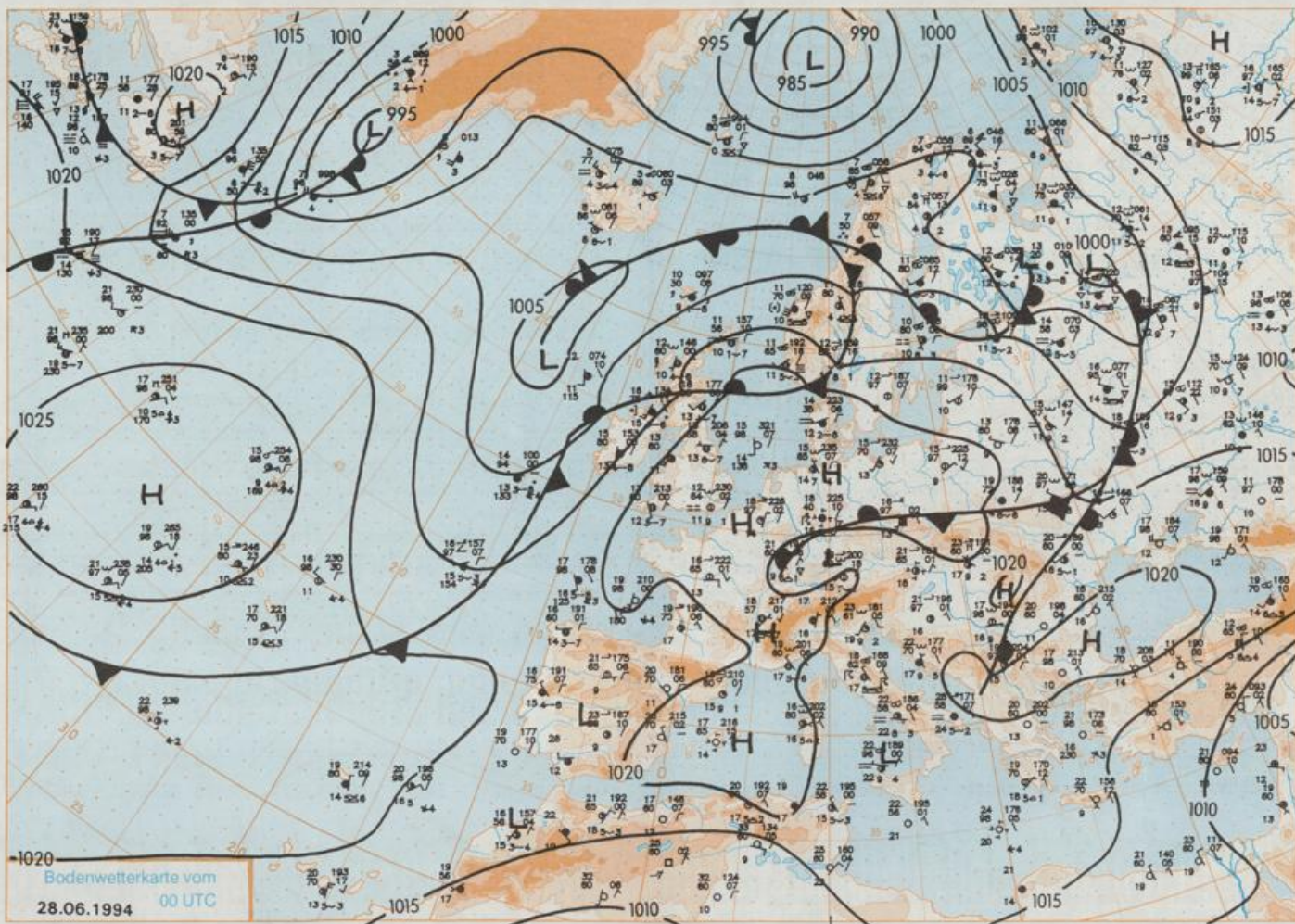
Das am Dienstag über Mitteleuropa liegende Hoch wandert nach Osteuropa ab. Damit kann eine atlantische Kaltfront bis Donnerstag Deutschland ostwärts überqueren und die bisher wetterwirksame schwülheiße Luft durch warme Meeresluft ersetzen. Dahinter baut sich rasch ein Hoch auf, das am Freitag über der Nordsee erwartet wird.

Im Südosten anfangs noch zum Teil gewittriger Niederschlag, später hier - wie schon im übrigen Deutschland - wechselnd wolbig mit sonnigen Abschnitten und kaum Schauer. Tiefsttemperaturen 16 bis 21 Grad C. Höchsttemperaturen 22 bis 27 Grad C. Schwacher bis mäßiger, im Tagesverlauf zeitweise auffrischender Nordwestwind.

Weitere Aussichten für Freitag, 01.07.1994

Teils sonnig, teils wolbig, im Alpenraum vereinzelt Gewitter. Sehr warm.





Wettermeldungen von Dienstag, dem 28. Juni 1994 06 UTC

Station	Bar.- höhe (m)	Luftdr. red.NN (hPa)	Wetter	Deutschland											Extremwerte der Lufttemperatur			
				Wind km/h	Temperaturen (Grad C)		Nacht		Sonne Vort. Std.	RR 24h mm	Schnee höhe cm	in der Dekade vom 21.06. bis 30.06.						
					Luft 2m	Tau- punkt	Max	Mittel				Min	2 m	5 cm	Tmax	Datum	Tmin	Datum
Helgoland	8	1024.0	wolkig	NE	4	14.8	13.8	17.5	15.4	14.3	14	6.7	0.0	1952	25.6	30.06.1992	8.9	29.06.1956
List / Sylt	29	1023.7	wolkig	still		14.7	14.4	18.5	15.7	13.4	12	14.3		1937	29.6	26.06.1941	8.4	29.06.1956
Leck	13	1024.1	wolkig	still		15.2	14.2	20.3	16.6	12.7	11	9.1	0.1	1974	29.5	29.06.1992	2.3	22.06.1987
Husum	37	1024.0	wolkig	ENE	2	15.4	14.6	20.5	16.7	13.7	13	8.7	0.2					
Schleswig	48	1024.5	wolkig	NNW	2	15.7	14.8	21.4	17.1	14.2	14	8.6	0.1	1947	34.7	29.06.1947	4.9	22.06.1987
Kiel	31	1024.3	stark bew.	still		16.5	13.7	22.1	18.1	13.7	12	4.8		1940	33.7	29.06.1947	3.6	22.06.1987
Arkona	42	1024.2	stark bew.	WNW	13	15.6	13.3	20.2	16.7	14.7	14	9.7		1951	28.1	30.06.1987	7.7	24.06.1972
Norderney	16	1023.2	leicht bew.	NE	9	16.5	14.0	19.3	16.3	14.5	13	4.4	0.0	1947	32.2	29.06.1947	8.8	21.06.1964
Bremerhaven	11	1023.3	leicht bew.	NE	5	17.6	13.1	23.6	19.0	15.2	13	10.9		1949	30.8	30.06.1992	6.0	21.06.1964
Cuxhaven	12	1023.9	leicht bew.	ENE	4	17.0	13.5	21.3	17.2	15.1	12	7.3		1946	33.6	29.06.1947	5.1	21.06.1964
Hamburg/Flugh.	16	1023.5	leicht bew.	N	5	17.9	12.8	25.7	20.3	15.2	12	12.3		1891	34.5	29.06.1947	3.0	24.06.1944
Lübeck	15	1024.0	leicht bew.	still		17.5	14.3	25.6	20.4	14.3	9	11.6		1890	34.0	29.06.1947	3.1	22.06.1942
Boltenhagen	17	1023.8	leicht bew.	N	5	17.6	14.1	23.0	18.8	15.1	14	10.5		1951	31.5	27.06.1973	3.7	21.06.1959
Schwerin	68	1023.9	leicht bew.	still		18.5	13.5	25.5	20.0	14.9	12	11.3		1947	34.1	29.06.1947	5.6	30.06.1956
Warnemünde	10	1024.3	stark bew.	NW	5	17.3	14.0	22.1	18.8	16.2	16	7.8		1951	32.3	27.06.1973	6.9	24.06.1957
Teterow	50	1023.5	leicht bew.	still		18.2	14.7	25.2	19.6	13.8	13	10.6		1947	33.3	30.06.1992	4.9	21.06.1959
Barth	7	1024.1	stark bew.	still		16.6	14.8	23.3	18.6	13.4	12	8.7						
Greifswald	6	1024.2	wolkig	WNW	8	17.8	14.3	24.6	19.1	15.5	13	6.5		1951	32.0	27.06.1973	4.0	21.06.1959
Ueckersee	7	1024.7	leicht bew.	W	4	18.1	14.6	24.6	19.7	14.2	12	7.9		1951	32.2	27.06.1973	1.8	21.06.1959
Emden	12	1023.1	leicht bew.	NE	11	15.6	13.7	22.9	18.0	14.3	13	11.0		1947	32.7	28.06.1947	5.7	21.06.1964
Oldenburg	20	1024.0	leicht bew.	NE	9	16.8	13.2	27.4	19.4	13.2	11	8.1						
Bremen/Flugh.	5	1022.2	leicht bew.	NE	13	17.5	12.1	25.8	20.4	13.4	12	12.6		1890	34.9	28.06.1947	3.4	21.06.1964
Soltau	78	1022.4	leicht bew.	E	9	18.6	13.2	26.3	20.5	13.5	13	14.1		1948	33.8	30.06.1957	2.8	24.06.1949
Boizenburg	46	1023.9	leicht bew.	ENE	8	17.8	14.7	26.3	20.4	14.4	14	11.8		1951	34.2	27.06.1976	4.9	21.06.1964
Lüchow	18	1023.2	leicht bew.	NNE	8	17.1	15.0	27.8	21.5	12.8	11	11.3		1955	33.1	30.06.1957	3.9	26.06.1957
Seehausen/Altm.	23	1023.8	leicht bew.	ESE	8	18.5	13.8	28.9	21.5	12.9	12	10.7						
Marnitz	85	1023.4	leicht bew.	still		17.8	14.0	26.7	20.9	12.9	10	X						
Neuruppin	39	1023.9	leicht bew.	ESE	8	17.7	13.5	28.6	22.3	14.9	13	10.3						
Neubrandenburg	80	1024.1	leicht bew.	still		17.8	15.1	26.4	19.8	14.0	13	8.6						
Angermünde	55	1023.9	leicht bew.	ESE	4	18.8	13.8	27.7	20.9	13.4	11	4.0		1951	33.9	21.06.1954	3.2	21.06.1959
Lingen	26	1021.7	leicht bew.	ENE	5	16.5	13.6	25.9	20.8	15.3	14	9.2		1951	33.0	30.06.1957	5.1	26.06.1957
Münst.-Osn./Flugh.	53	1021.6	leicht bew.	N	4	18.2	15.0	26.6	20.4	15.1	12	9.3						
Osnabrück	97	1021.9	leicht bew.	ENE	11	17.9	14.2	26.4	21.6	16.3	15	11.0		1952	33.5	30.06.1957	5.1	21.06.1964
Diepholz	43	1022.3	leicht bew.	NE	8	17.9	14.3	26.2	21.3	14.9	12	11.6		1952	34.6	30.06.1957	3.8	21.06.1964
Bad Salzuflen	139	1022.6	leicht bew.	SSW	11	17.9	14.9	25.5	20.5	15.5	14	7.9		1935	33.8	30.06.1957	4.2	26.06.1937
Hannover/Flugh.	59	1021.4	leicht bew.	E	13	18.0	14.2	26.5	20.7	14.0	12	10.7		1936	32.6	27.06.1976	3.0	24.06.1949
Braunschweig	88	1021.0	wolkig	E	18	18.2	14.8	27.0	21.2	14.5	12	8.4		1891	33.4	29.06.1947	4.3	24.06.1949
Gardelegen	48	1022.5	wolkilos	ENE	9	17.9	14.0	29.8	23.2	13.4	12	9.1						
Magdeburg	85	1022.4	wolkig	ENE	8	18.9	14.2	28.4	21.8	15.0	13	4.0		1947	33.7	29.06.1947	4.9	22.06.1981
Potsdam	100	1023.5	wolkilos	E	13	19.0	12.8	29.2	23.1	16.3	15	7.5		1893	35.5	29.06.1947	5.0	21.06.1910
Berlin-Temp.	49	1023.5	leicht bew.	E	13	20.3	10.6	28.8	24.1	17.3	15	6.3		1876	35.0	29.06.1947	3.1	21.06.1910
Lindenberg	104	1022.9	wolkilos	ENE	11	19.6	12.7	29.9	24.3	18.0	18	7.8		1947	34.2	29.06.1947	5.9	24.06.1949
Manschnow	16	1023.5	wolkilos	ENE	5	19.5	12.6	28.9	23.5	14.2	13	7.0						
Düsedorf/Flugh.	41	1021.1	leicht bew.	NE	11	19.0	13.7	27.1	19.9	14.7	14	10.4		1970	34.1	27.06.1976	6.0	25.06.1993
Bocholt	24	1021.8	leicht bew.	NE	2	18.0	14.6	26.1	20.5	14.6	13	10.0		1947	35.7	27.06.1947	3.4	27.06.1952
Essen	161	1021.1	leicht bew.	NE	8	18.8	13.3	26.5	21.6	16.8	15	10.0		1935	32.3	27.06.1976	4.2	21.06.1964
Luedenscheid	392	1020.9	leicht bew.	still		18.0	14.6	24.8	20.0	15.2	14	10.9	0.4					
Kahler Asten	859	-	leicht bew.	ESE	17	16.2	15.6	22.9	17.2	14.2	13	8.5	2	1955	28.1	30.06.1957	0.9	21.06.1964
Bad Lippspringe	158	1022.0	leicht bew.	SW	2	18.7	15.0	26.3	19.4	15.2	12	7.2		1951	33.1	30.06.1957	3.6	30.06.1971
Kassel	233	1020.6	leicht bew.	NNE	5	19.3	16.5	26.7	22.6	17.2	16	7.7	8	1951	32.8	30.06.1957	5.7	21.06.1964
Göttingen	171	1021.4	wolkig	SE	8	18.0	15.9	26.6	22.5	16.4	16	8.7	2	1947	33.7	27.06.1947	1.3	24.06.1949
Leinefelde	356	1020.8	leicht bew.	E	17	17.5	15.7	26.0	21.3	15.7	15	7.1	2	1957	31.1	30.06.1957	4.1	21.06.1964
Braunlage	610	1020.9	leicht bew.	E	18	18.6	14.6	24.9	19.3	13.9	12	3.7		1936	29.4	27.06.1947	2.1	25.06.1944
Brocken	1153	-	leicht bew.	E	30	15.2	12.2	20.0	16.1	14.9	7	4.7		1951	24.4	30.06.1957	-0.2	25.06.1984
Artern	166	1021.7	leicht bew.	ENE	18	19.6	16.2	27.9	22.8	17.8	17	11.0		1954	33.4	30.06.1957	5.4	26.06.1957
Leipzig/Flugh.	149	1021.9	leicht bew.	NNE	15	19.7	17.2	29.7	24.1	18.1	18	11.0		1951	36.4	30.06.1957	5.2	26.06.1993
Wittenberg	106	1022.7	wolkilos	ENE	11	20.5	13.8	30.8	25.0	18.2	17	9.4		1951	34.1	21.06.1954	6.1	26.06.1993
Oschatz	152	1021.5	wolkilos	NE	11	20.5	18.4	31.6	25.6	18.5	17	12.0						
Dresden/Flugh.	230	1020.7	wolkilos	ENE	11	21.7	17.7	31.2	26.2	19.2	18	12.2		1917	34.0	26.06.1935	4.7	21.06.1921
Doberflug-Kr.	100	1022.5	wolkilos	NE	11	19.8	17.8	30.7	25.4	18.1	17	9.0		1951	34.8	21.06.1954	3.5	24.06.1959
Cottbus	70	1022.8	wolkilos	ENE	13	20.4	15.3	31.0	25.1	19.4	19	7.8		1951	34.4	21.06.1954	5.8	25.06.1972
Görlitz	238	1021.4	wolkilos	ENE	11	20.4	16.3	31.4	25.5	18.8	18	10.4		1951	32.7	28.06.1976	5.5	25.06.1972
Aachen	205	1020.6	wolkig	N	2	18.5	12.5	25.5	21.0	17.5	16	12.2		1891	36.6	27.06.1947	5.1	23.06.1903
Nürburg	629	1021.0	wolkig	WSW	4	17.3	14.4	23.7	18.8	14.4	13	10.1	1	1947	34.1	27.06.1947	2.6	21.06.1964
Köln-Bonn/Flugh.	100	1021.0	leicht bew.	ESE	5	18.7	15.7	27.6	21.8	16.								