

Erscheint täglich
Nur Postbezug

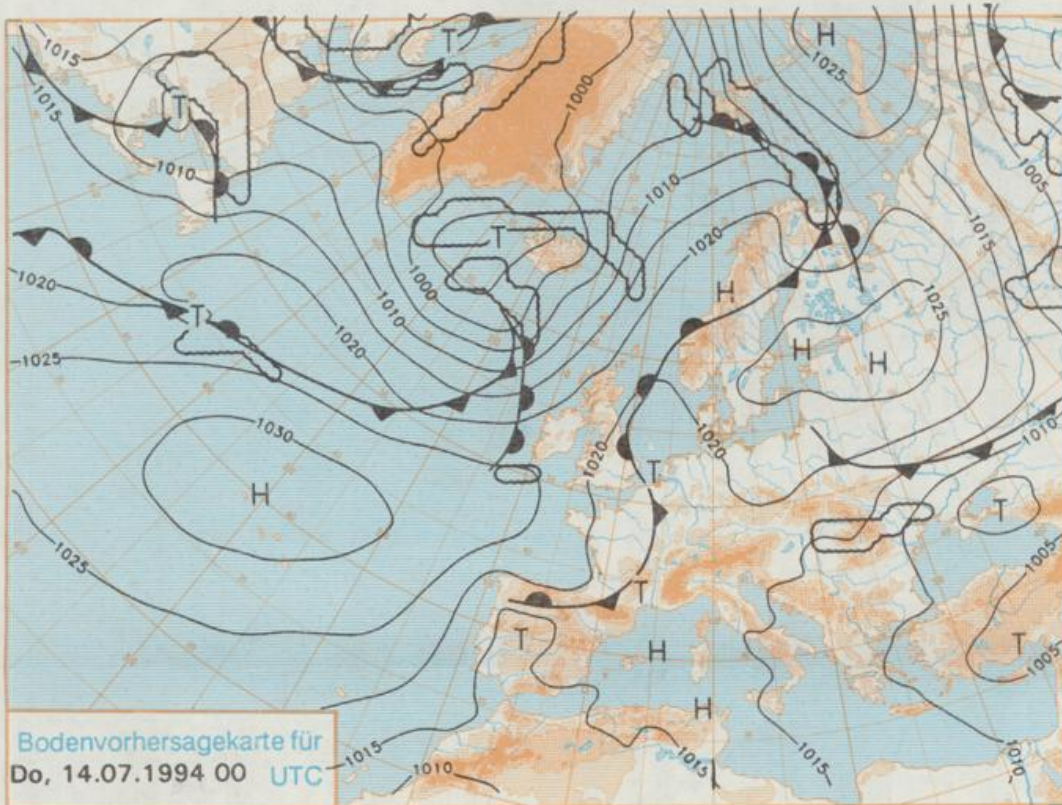
Druck und Verlag: Deutscher Wetterdienst, Zentralamt
Frankfurter Straße 135, 63067 Offenbach am Main
Postanschrift: 63004 (Postfach), Telefon: (069) 80 62-2283
Telex: (069) 4152871, Telefax: (069) 80 62-2484
Postgirokonto Frankfurt: BLZ 500 100 60, KfNr. 490 31-606

Schutzgebühr monatlich DM 25,-
einschließlich Versandkosten,
Einzelpreis DM 1.20
zuzüglich Versandkosten

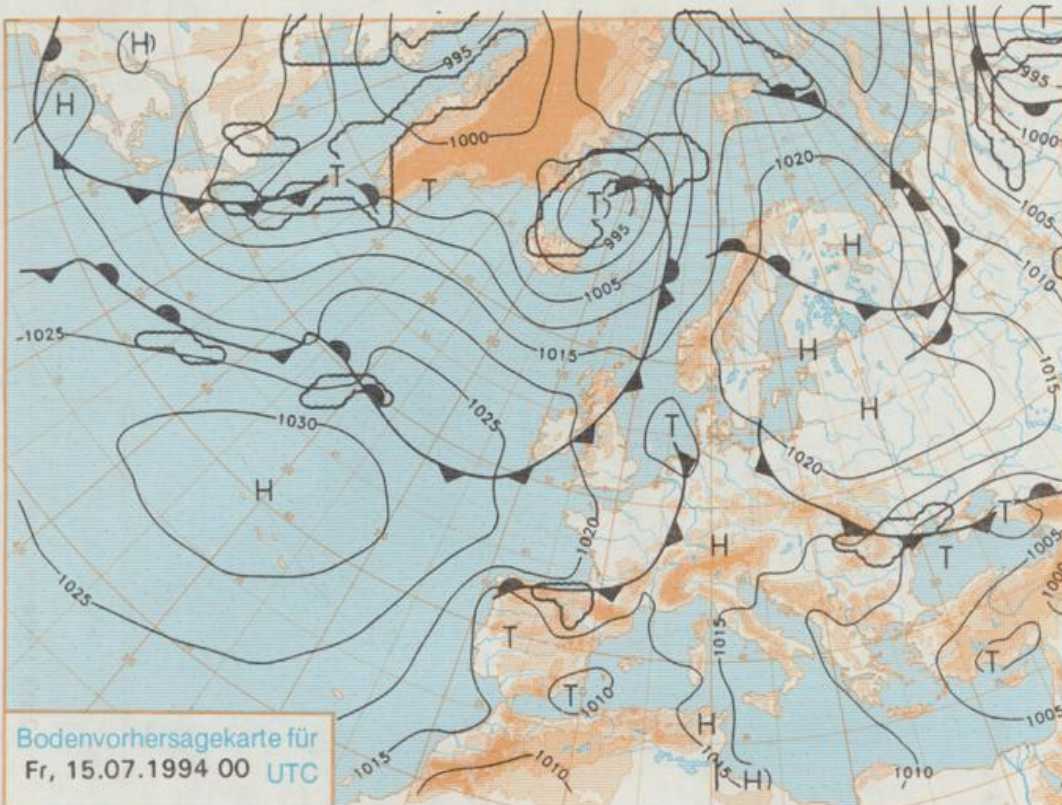
Jahrgang 1994

Dienstag, den 12. Juli

Nummer 193



Stereographische Projektion 1 : 60 000 000 60°N



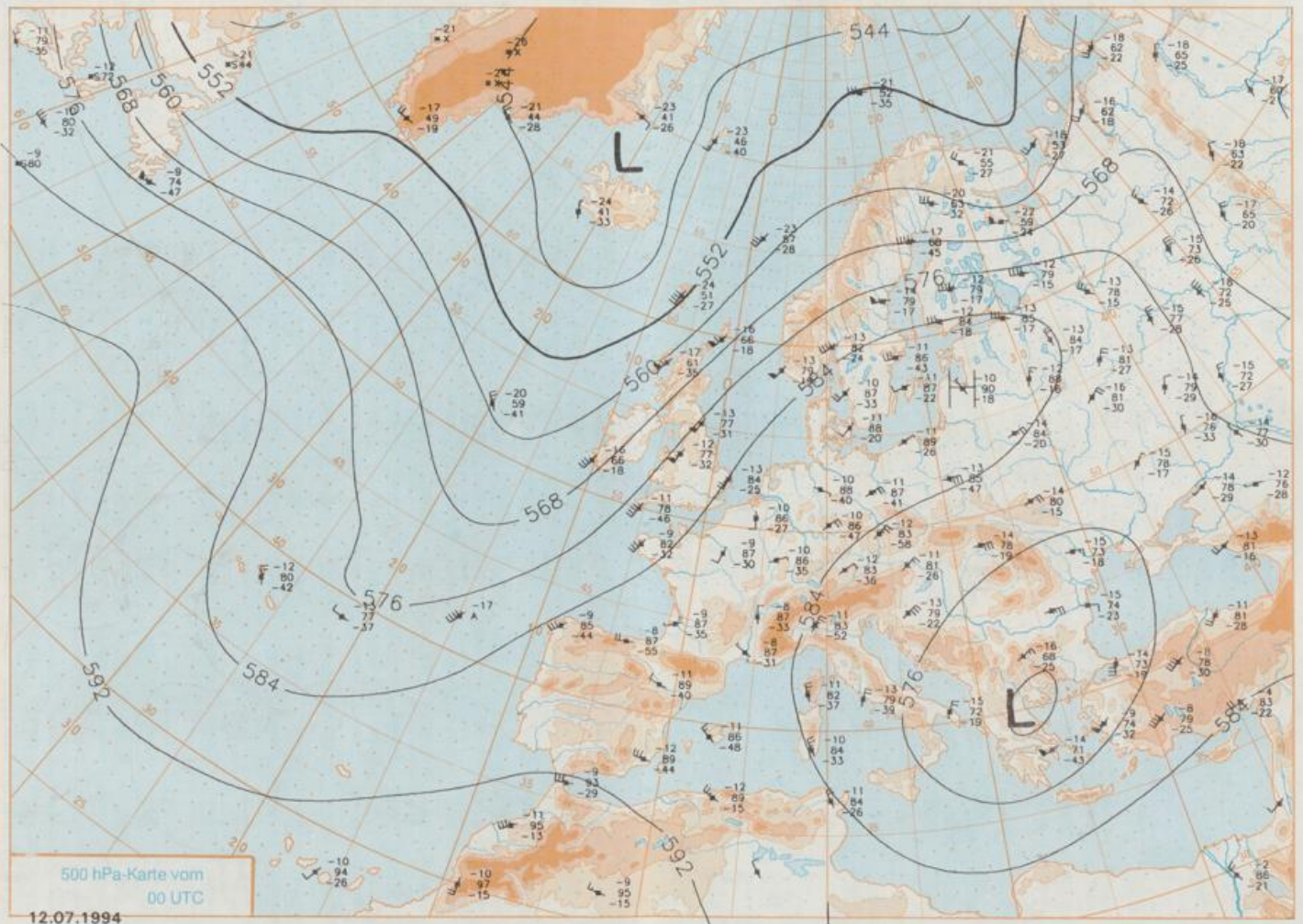
Deutschland-Vorhersage für Donnerstag, 14.07.1994

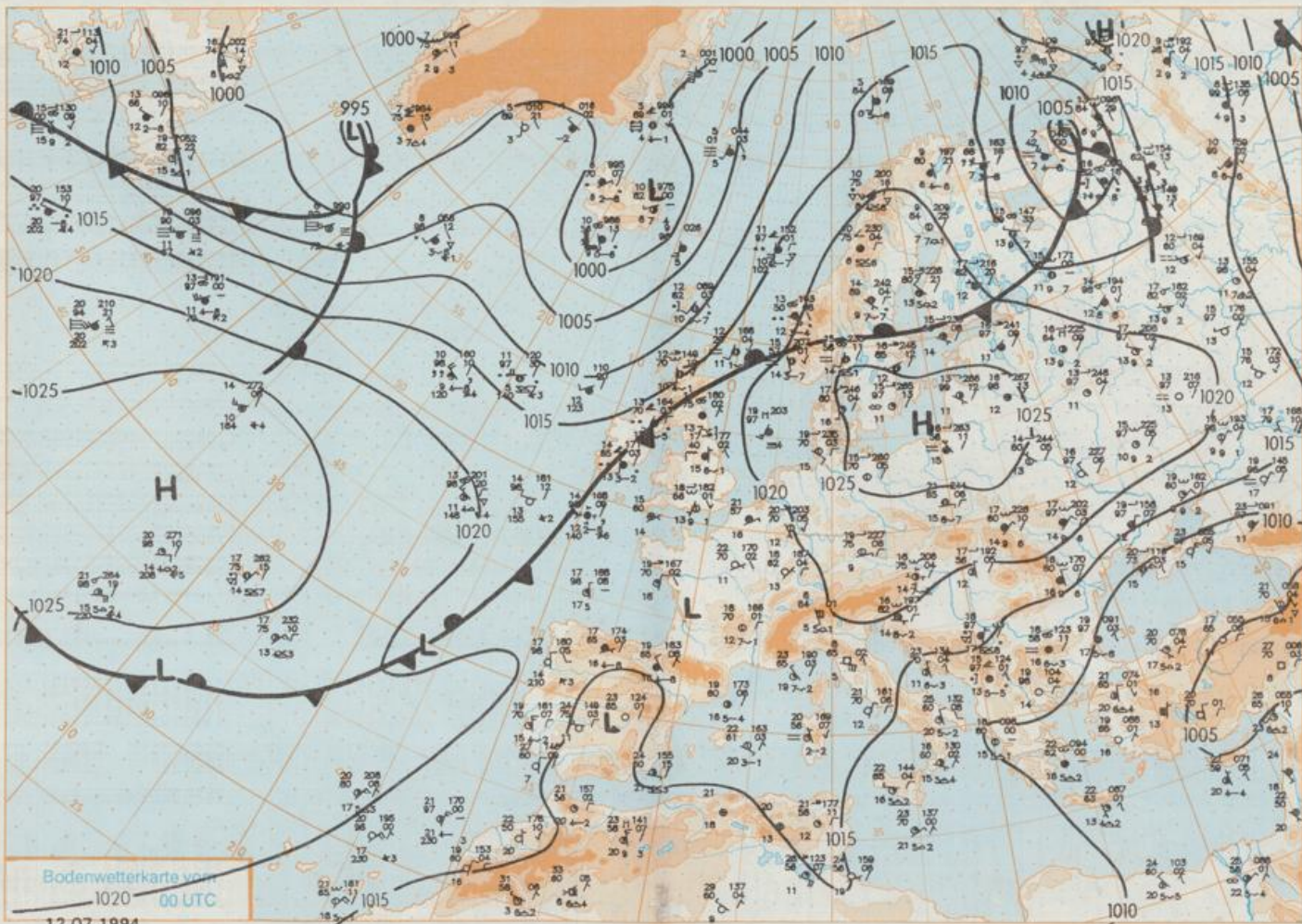
Das am Dienstag 00 UTC über dem Ostseeraum liegende Hoch verlagert seinen Schwerpunkt ostwärts. Damit kann eine gewittrige Kaltfront im Laufe des Donnerstags von Frankreich her auf Deutschland übergreifen.

Sonnig, im Tagesverlauf vor allem in der Westhälfte aufkommende Quellbewölkung und nachfolgend Schauer und Gewitter. Frühtemperaturen 18 bis 23 Grad C, Tageshöchsttemperaturen 27 bis 32 Grad C. Von Gewitterböen abgesehen schwacher Wind aus Ost bis Südost.

Weitere Aussichten für Freitag, 15.07.1994

Im Osten noch gewittrig, sonst wolkig mit Aufheiterungen. Nicht mehr so heiß.





Wettermeldungen von Dienstag, dem 12. Juli 1994 06 UTC

Station	Bar.-höhe (m)	Luftdr. red.NN (hPa)	Wetter	Deutschland										Extremwerte der Lufttemperatur					
				Wind	Temperaturen (Grad C)					Sonne	RR 24h mm	Schnee höhe cm	in der Dekade vom		11.07. bis 20.07.				
					km/h	Luft 2 m	Tau-punkt	Max	Mittel				Nacht	Vortag	2 m	5 cm	seit	Tmax Datum	Tmin Datum
Heigoland	8	1022.9	leicht bew.	SE	26	18.6	16.1	23.4	20.7	18.3	17	15.1			1952	25.1	11.07.1959	10.6	17.07.1958
List / Sylt	29	1023.4	wolkenlos	SSE	18	19.5	15.6	25.9	22.4	18.8	16	14.2			1937	31.6	10.07.1941	9.6	17.07.1971
Leck	13	1024.1	wolkenlos	SE	15	18.8	13.6	26.2	21.2	14.3	13	14.6			1974	30.1	11.07.1983	3.9	14.07.1993
Husum	37	1024.1	wolkenlos	SE	9	19.6	13.3	26.9	20.8	16.4	14	13.9							
Schleswig	48	1024.7	leicht bew.	SSE	8	20.3	12.4	26.9	21.2	16.5	14	13.2			1947	30.0	16.07.1976	6.6	12.07.1953
Kiel	31	1024.8	wolkenlos	SSE	8	22.0	11.9	26.9	22.3	18.1	15	14.9			1940	31.8	13.07.1941	5.0	18.07.1978
Arkona	42	1026.5	wolkenlos	E	8	19.8	17.0	21.9	19.6	17.4	14	15.1			1951	28.9	18.07.1983	8.6	11.07.1965
Norderney	16	1021.8	wolkenlos	ESE	17	19.3	15.0	26.1	21.5	18.6	18	14.4			1947	30.0	11.07.1959	9.6	18.07.1978
Bremerhaven	11	1022.9	wolkenlos	ESE	17	20.6	13.1	28.0	24.4	18.4	16	14.5			1949	32.1	11.07.1959	9.3	11.07.1993
Cuxhaven	12	1023.5	wolkenlos	SE	15	20.1	14.0	27.6	22.7	18.1	16	15.0			1946	30.6	16.07.1976	8.4	11.07.1993
Hamburg/Flugh.	16	1024.3	wolkenlos	SE	9	20.1	11.5	28.7	23.6	17.9	15	15.1			1891	33.5	14.07.1923	5.0	14.07.1946
Lübeck	15	1024.6	wolkenlos	SE	4	17.8	13.7	30.1	22.5	13.2	8	15.0			1890	34.8	14.07.1923	4.0	12.07.1930
Boltenhagen	17	1024.7	wolkenlos	ESE	9	19.6	12.2	25.2	20.5	16.6	14	15.2			1951	31.6	11.07.1959	5.9	18.07.1978
Schwerin	68	1024.7	wolkenlos	E	8	20.8	12.1	28.6	23.3	16.4	13	15.0			1946	34.2	11.07.1959	6.9	19.07.1971
Warnemünde	10	1025.6	wolkenlos	SSE	13	19.8	11.1	24.9	20.7	16.4	14	15.0			1951	32.3	15.07.1982	7.3	11.07.1965
Teterow	50	1025.1	wolkenlos	still		17.5	13.8	28.7	22.0	12.9	10	15.3			1947	34.0	17.07.1976	6.7	19.07.1989
Barth	7	1025.8	wolkenlos	ESE	4	18.0	13.9	25.2	20.0	11.8	9	14.6							
Greifswald	6	1025.9	wolkenlos	E	4	18.1	16.1	24.7	19.5	11.7	9	15.2			1951	30.6	15.07.1982	7.4	11.07.1965
Ueckermünde	7	1026.2	wolkenlos	E	9	20.5	16.0	24.4	20.8	12.7	9	13.7			1951	31.8	11.07.1951	5.8	11.07.1965
Emden	12	1021.8	leicht bew.	ESE	17	19.6	15.6	28.9	22.2	17.2	15	13.4			1947	32.1	11.07.1983	5.1	16.07.1959
Oldenburger	20	1022.7	wolkenlos	ESE	13	21.4	15.4	29.9	23.4	17.4	15	15.0							
Bremen/Flugh.	5	1022.9	wolkenlos	SE	13	18.7	13.7	27.5	23.0	17.4	16	14.8			1890	34.3	11.07.1959	4.6	20.07.1986
Soitau	78	1024.0	wolkenlos	ESE	9	18.9	13.1	28.2	21.8	16.2	14	15.5			1947	33.6	11.07.1959	2.5	19.07.1971
Boizenburg	46	1025.1	wolkenlos	SE	13	18.6	12.3	28.4	22.4	15.6	15	15.1			1951	35.0	11.07.1959	6.2	19.07.1971
Lüchow	18	1024.6	wolkenlos	NNE	4	17.7	13.8	28.0	22.2	12.7	11	14.7			1955	35.8	11.07.1959	3.8	19.07.1971
Seehausen/Altm.	23	1024.8	wolkenlos	ESE	8	19.2	12.3	28.5	21.7	12.5	11	15.3							
Marnitz	85	1024.5	wolkenlos	ENE	4	18.2	11.9	28.9	22.1	11.9	8	X							
Neuruppin	39	1025.3	wolkenlos	E	8	18.3	12.9	28.5	23.0	16.1	14	15.5							
Neubrandenburg	80	1025.7	wolkenlos	ENE	9	17.0	13.5	28.7	20.9	12.8	11	15.7							
Angermünde	55	1025.3	wolkenlos	still		17.3	13.2	28.3	20.7	13.1	10	15.2			1951	36.4	11.07.1959	4.8	18.07.1978
Lingen	26	1020.8	leicht bew.	SE	8	19.8	14.0	28.1	22.8	18.2	16	15.0							
Münst.-Osn./Flugh.	53	1021.5	leicht bew.	ESE	9	20.7	14.1	29.0	23.5	18.8	15	14.9							
Osnabrück	97	1022.2	wolkenlos	ESE	8	20.5	14.1	28.4	23.0	17.6	14	14.8			1952	35.0	11.07.1959	6.3	18.07.1971
Diabholz	43	1022.2	wolkenlos	E	9	19.9	15.9	28.6	22.6	16.2	11	14.4			1952	36.8	11.07.1959	5.2	20.07.1986
Bad Salzuflen	139	1022.2	wolkenlos	SSE	11	21.3	13.6	27.7	22.4	18.3	16	14.9			1935	34.4	11.07.1959	4.7	18.07.1971
Hannover/Flugh.	59	1023.7	wolkenlos	E	11	19.0	13.1	27.8	22.5	15.3	14	14.6			1936	35.0	11.07.1959	5.0	18.07.1978
Braunschweig	88	1023.5	wolkenlos	ESE	8	20.2	13.4	27.9	22.2	14.9	11	15.1			1891	35.5	11.07.1959	6.1	16.07.1919
Gardelegen	48	1024.2	wolkenlos	still		18.2	13.6	29.4	23.2	12.6	11	14.5							
Magdeburg	85	1024.1	wolkenlos	still		18.0	14.3	29.3	23.1	13.6	11	15.0			1947	36.6	11.07.1959	6.0	14.07.1987
Potsdam	100	1024.7	wolkenlos	E	13	18.3	12.7	29.0	22.1	15.9	13	15.3			1893	38.4	11.07.1959	5.8	15.07.1919
Berlin-Temp.	49	1024.7	wolkenlos	E	9	20.2	12.4	28.1	23.2	17.1	14	15.4			1876	38.1	11.07.1959	6.8	15.07.1919
Lindenberg	104	1024.8	wolkenlos	ENE	9	19.9	14.1	28.7	23.2	18.0	17	15.1			1947	38.5	11.07.1959	6.0	16.07.1977
Manschnow	16	1024.9	wolkenlos	ENE	8	18.9	13.0	28.8	22.5	12.9	11	13.5							
Düsseldorf/Flugh.	41	1020.2	leicht bew.	SE	9	22.1	13.2	30.1	23.6	16.9	15	14.4			1969	36.3	16.07.1976	5.4	18.07.1971
Bocholt	24	1020.5	leicht bew.	E	8	19.7	14.9	29.7	23.6	17.1	14	14.7			1947	35.7	16.07.1976	4.8	12.07.1986
Essen	161	1020.3	leicht bew.	ESE	13	22.8	12.4	29.3	23.8	20.6	17	14.3			1935	34.0	16.07.1976	6.5	20.07.1954
Luedenscheid	392	1021.4	leicht bew.	ESE	13	19.7	11.1	26.7	21.3	17.5	14	13.3							
Kahler Asten	859	-	leicht bew.	ESE	15	16.5	10.0	23.0	18.4	14.3	9	15.0			1955	29.6	11.07.1959	2.7	18.07.1971
Bad Lippspringe	158	1022.0	wolkenlos	ESE	18	21.2	12.7	27.9	22.5	19.9	17	15.1			1951	36.3	11.07.1959	2.5	18.07.1971
Kassel	233	1022.7	wolkenlos	N	5	20.3	13.7	27.0	22.3	18.0	14	14.1			1951	35.2	11.07.1959	5.6	18.07.1971
Göttingen	171	1023.8	wolkenlos	still		14.4	12.8	26.6	19.9	11.2	10	14.6			1947	34.4	16.07.1976	4.2	16.07.1952
Leinefelde	356	1023.0	wolkenlos	still		18.4	13.3	26.0	20.3	15.3	11	14.7			1957	33.6	11.07.1959	3.4	17.07.1971
Braunlage	610	1022.8	wolkenlos	E	5	18.7	11.4	24.2	19.2	14.1	10	13.4			1936	30.9	11.07.1959	3.4	18.07.1971
Brocken	1153	-	wolkenlos	ESE	35	16.1	7.9	18.4	15.8	14.5	12	15.1			1951	25.6	11.07.1959	5.2	18.07.1971
Artern	166	1023.7	wolkenlos	still		17.7	14.3	27.9	20.9	14.9	13	14.3			1954	36.3	11.07.1959	5.7	18.07.1978
Leipzig/Flugh.	149	1023.7	leicht bew.	NE	4	19.7	13.0	28.0	22.8	16.0	14	14.9			1951	36.6	11.07.1959	6.4	16.07.1977
Wittenberg	106	1024.0	wolkenlos	ENE	13	20.1	12.1	29.6	23.5	16.1	13	14.2			1951	37.7	11.07.1959	6.4	16.07.1977
Oschatz	152	1023.2	wolkenlos	NE	8	18.4	13.7	29.4	22.6	13.6	11	14.3							
Dresden/Flugh.	230	1023.1	leicht bew.	uml	2	19.1	13.4	28.2	22.3	15.8	13	15.0			1917	35.8	11.07.1984	6.8	18.07.1978
Doblerug-Kir.	100	1023.8	wolkenlos	ENE	8	18.5	15.5	28.3	22.1	13.0	10	14.7			1951	37.1	11.07.1959	3.9	18.07.1978
Cottbus	70	1024.4	leicht bew.	E	11	19.6	14.2	29.2	22.6	15.2	13	14.5			1951	38.2	11.07.1959	5.5	18.07.1978
Görlitz	238	1023.8	bedeckt	NE	5	16.0	12.1	27.8	21.0	13.6	12	13.4			1951	35.7	18.07.1976	4.8	18.07.1978
Aachen	205	1019.5	leicht bew.	NNE	4	18.5	13.9	30.2	24.0	17.1	15	14.7			1891	35.4	18.07.1964	6.5	17.07.1971