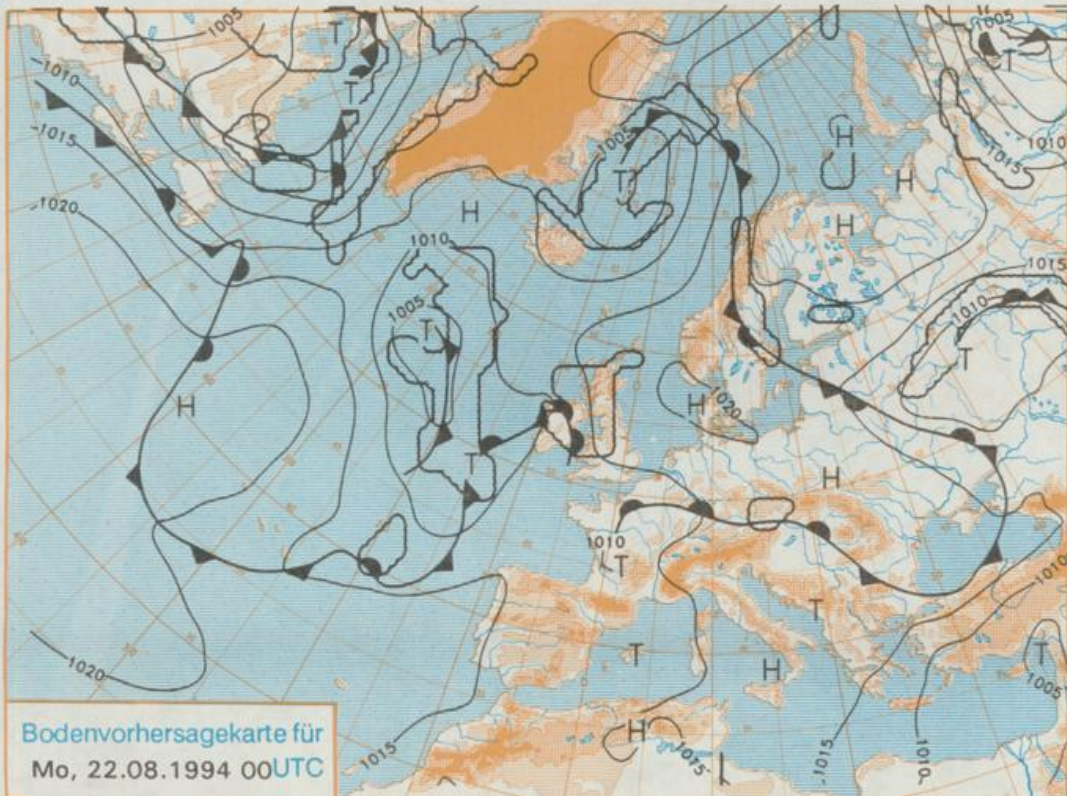


Erscheint täglich  
Nur PostbezugDruck und Verlag: Deutscher Wetterdienst, Zentralamt  
Frankfurter Straße 135, 63067 Offenbach am Main  
Postanschrift: 63004 (Postfach), Telefon: (069) 80 62-2283  
Telex: (069) 4152871, Telefax: (069) 80 62-2484  
Postgirokonto Frankfurt: BLZ 500 100 60, KINr. 490 31-606Schutzgebühr monatlich DM 26,-  
einschließlich Versandkosten,  
Einzelpreis DM 1,20  
zuzüglich Versandkosten

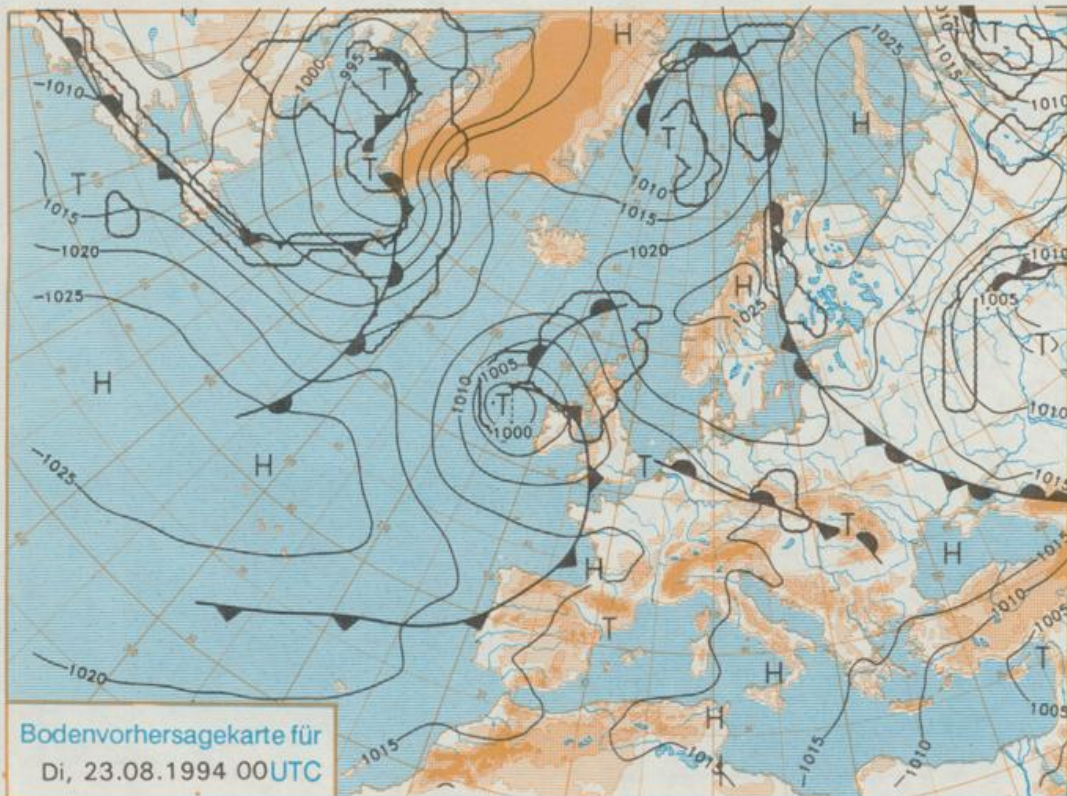
Jahrgang 1994

Samstag, den 20. August

Nummer 232

Bodenvorhersagekarte für  
Mo, 22.08.1994 00UTC

Stereographische Projektion 1 : 60 000 000 60°N

Bodenvorhersagekarte für  
Di, 23.08.1994 00UTC

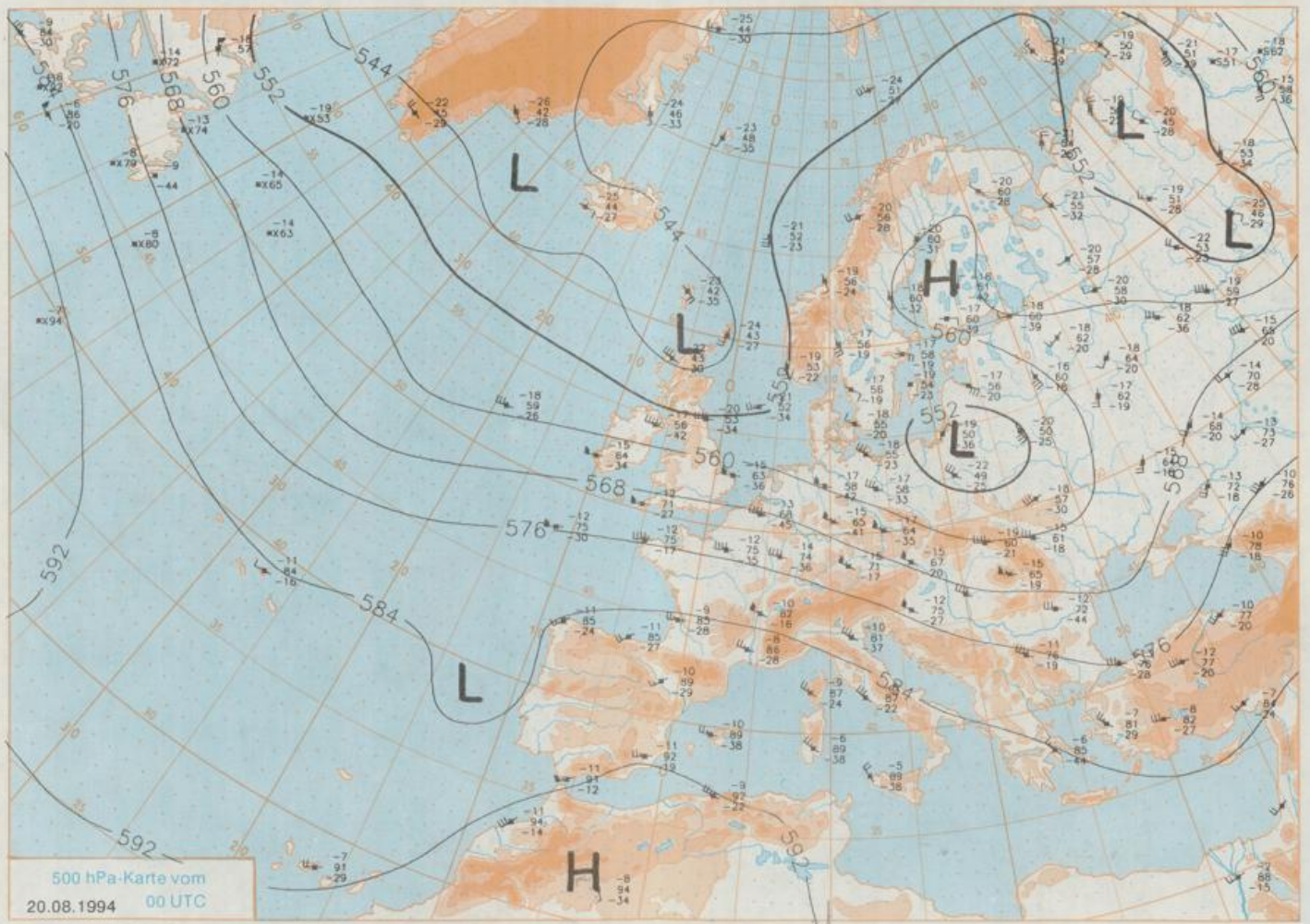
## Deutschland-Vorhersage für Montag, 22.08.1994

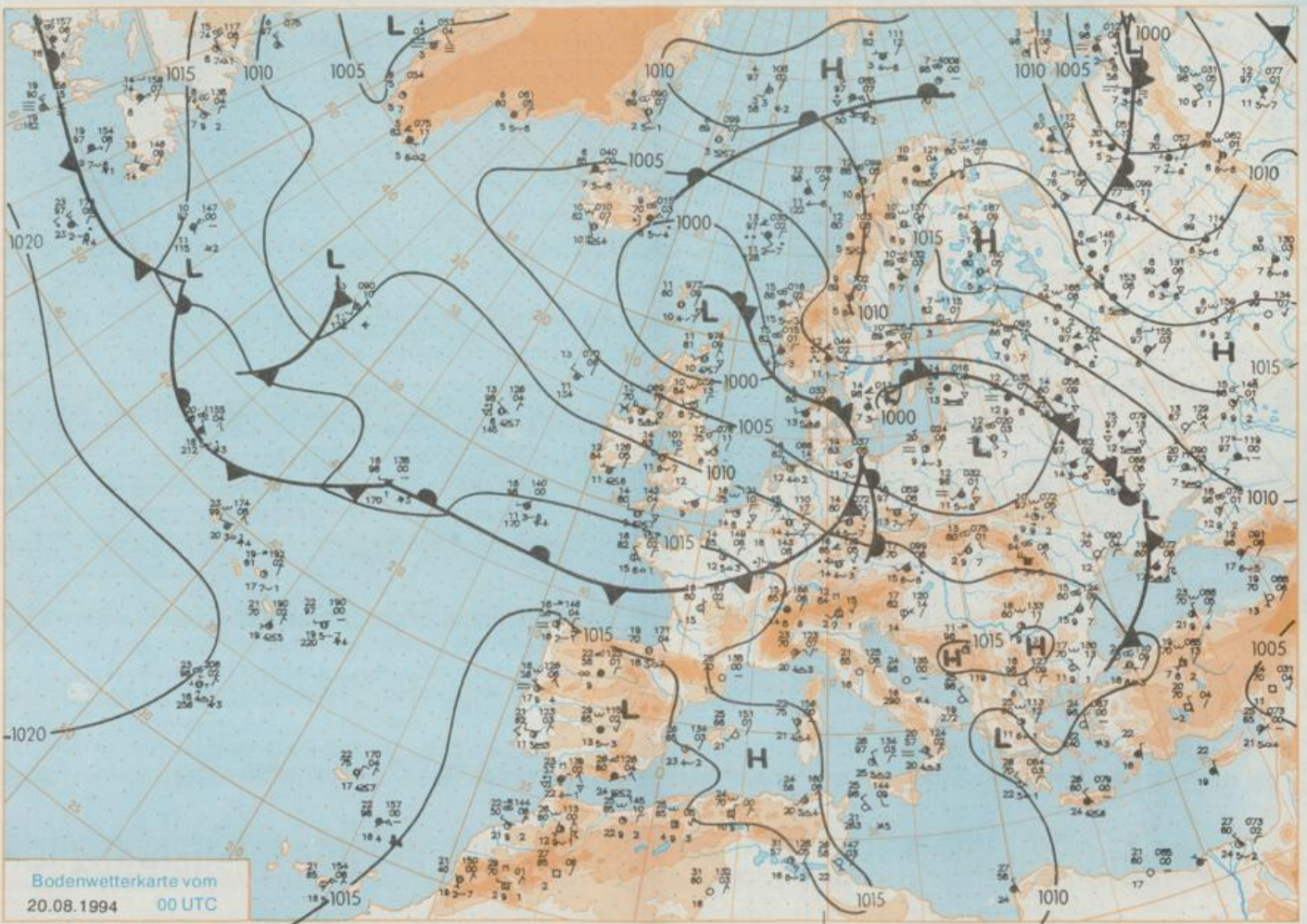
Die am Samstag 00 UTC quer über Deutschland und Frankreich verlaufende Kaltfront eines Nordmeertiefs nimmt Verbindung mit einem nach Westfrankreich ziehenden Tief auf und zeigt in ihrem Südteil nur noch wenig Verlagerungstendenz. Als Luftmassengrenze trennt sie am Wochenanfang feucht-warme Subtropikluft im Süden von trockener Festlandsluft im Norden Deutschlands, wo noch der Einfluß eines Hochs über Skandinavien überwiegt.

Im Süden und in der Mitte Deutschlands veränderliche Bewölkung und vor allem in der zweiten Tageshälfte einzelne schauerartige Regenfälle oder Gewitter. Im Norden meist sonnig und trocken. Temperaturen am Montag früh 11 bis 16 Grad C. Tageshöchsttemperaturen 20 bis 25, im Süden örtlich bis 27 Grad C. Schwacher bis mäßiger, in Gewitternähe zeitweise stark böiger Wind aus Ost bis Südost.

## Weitere Aussichten für Dienstag, 23.08.1994

Im Nordosten vielfach sonnig, sonst teils aufgelockerte, teils stärkere Bewölkung mit einzelnen Schauern. Wenig Temperaturänderung.





Stereographische Projektion 1 : 30 000 000 60°N

Wettermeldungen von Samstag, dem 20. August 1994 06 UTC

Station	Bar.-höhe (m)	Luftdr. red.NN (hPa)	Wetter	Deutschland										Extremwerte der Lufttemperatur in der Dekade vom 11.08. bis 20.08.					
				Wind		Temperaturen (Grad C)				Sonne	RR	Schnee	seit		Datum				
				km/h	Luft 2 m	Tau-punkt	Max	Mittel	Min	Nacht 5 cm	Vord. Std.	24h mm	höhe cm	seit	Tmax	Datum	Tmin	Datum	
Helgoland	8	1007.8	leicht bew.	W	33	16.5	11.9	19.5	16.9	16.3	15	8.1	0.1		1952	26.7	11.08.1975	11.1	15.08.1956
List / Sylt	29	1006.3	wolkig	WNW	28	15.6	12.2	17.9	16.3	15.1	15	8.8	0.1		1937	32.6	11.08.1975	9.5	16.08.1943
Leck	13	1007.0	leicht bew.	W	11	14.2	11.8	19.2	15.9	12.6	11	5.6	0.7		1974	33.5	11.08.1975	3.6	11.08.1986
Husum	37	1007.5	leicht bew.	W	8	13.1	11.9	19.2	15.6	12.3	11	5.0	0.5		1947	32.0	11.08.1975	5.2	20.08.1949
Schleswig	48	1007.3	leicht bew.	W	9	14.4	12.1	20.0	16.0	13.5	13	4.7	0.3		1940	31.7	11.08.1975	4.7	13.08.1987
Kiel	31	1006.8	leicht bew.	W	9	14.4	12.1	20.0	16.0	13.5	13	4.7	0.3		1951	31.3	16.08.1974	9.3	12.08.1979
Arkona	42	1003.7	wolkig	WNW	33	15.9	13.7	18.4	15.9	13.9	14	0.5	7		1947	31.9	13.08.1953	10.4	17.08.1966
Norderney	16	1008.6	leicht bew.	W	30	16.4	11.5	19.5	16.8	15.9	14	3.2	0.3		1949	32.1	11.08.1975	8.2	13.08.1987
Bremerhaven	11	1008.7	wolkig	W	22	13.8	11.6	19.7	16.1	13.7	13	4.5	1		1946	31.2	13.08.1953	9.3	16.08.1946
Cuxhaven	12	1008.3	leicht bew.	W	17	14.4	12.7	20.2	16.7	14.3	12	6.5	0.3		1891	34.3	20.08.1932	2.4	20.08.1949
Hamburg/Flugh.	16	1008.4	leicht bew.	W	9	12.9	11.4	20.3	16.4	12.9	12	4.5	5		1890	33.7	19.08.1893	4.1	20.08.1929
Lübeck	15	1007.6	leicht bew.	W	9	13.6	12.4	20.4	16.4	12.8	11	5.7	0.1		1951	32.3	16.08.1974	6.6	13.08.1987
Boltenhagen	17	1006.2	leicht bew.	W	26	14.7	12.4	20.0	16.1	13.7	12	4.5	0.3		1946	32.7	16.08.1974	5.5	20.08.1949
Schwerin	68	1007.1	leicht bew.	W	18	13.3	12.3	19.4	15.8	12.9	12	2.1	1		1951	33.5	16.08.1974	8.0	13.08.1987
Warnemünde	10	1005.4	Schauer	WNW	44	16.0	14.8	20.1	17.9	15.6	15	4.3	6		1947	34.0	16.08.1974	5.9	17.08.1977
Teterow	50	1005.4	stark bew.	W	26	14.7	12.8	21.4	16.7	13.7	12	2.4	2		1951	32.9	16.08.1974	6.1	17.08.1964
Barth	7	1004.7	stark bew.	W	13	16.1	13.1	19.8	16.9	14.4	13	1.0	0.6		1951	33.0	16.08.1974	5.5	19.08.1970
Greifswald	6	1004.8	Schauer	W	9	14.9	14.1	18.9	15.5	13.4	12	0.1	29		1951	32.9	16.08.1974	6.1	17.08.1964
Ueckermünde	7	1005.3	bedeckt	WSW	15	15.3	14.8	17.1	15.3	13.6	13	0.1	14		1951	33.0	16.08.1974	5.5	19.08.1970
Emden	12	1009.5	leicht bew.	WSW	24	13.4	11.0	19.6	15.8	13.1	10	2.6	4		1947	31.8	20.08.1983	5.7	11.08.1965
Oldenburg	20	1009.7	leicht bew.	WSW	11	14.0	9.3	19.6	15.2	11.8	10	2.1	1		1890	34.7	11.08.1975	4.4	19.08.1978
Bremen/Flugh.	5	1009.7	leicht bew.	WSW	13	12.1	10.9	19.5	15.1	10.6	9	2	2		1947	33.9	11.08.1975	3.4	20.08.1949
Sozial	78	1009.6	wolkenlos	W	13	12.1	11.2	18.9	15.4	11.5	10	5.1	0.7		1951	34.6	16.08.1974	5.1	20.08.1968
Boizenburg	46	1008.7	leicht bew.	W	17	12.9	12.1	20.0	15.8	12.8	13	3.7	2		1955	34.5	16.08.1974	4.1	20.08.1968
Lüchow	18	1008.7	leicht bew.	W	17	13.1	11.8	19.7	16.0	12.9	12	2.4	2						
Seehausen/Altm.	23	1008.6	wolkig	W	22	14.0	12.0	19.9	15.7	13.1	12	2.3	1						
Marnitz	85	1006.8	leicht bew.	W	13	13.1	11.7	18.8	15.3	12.4	11	X	4						
Neuruppin	39	1007.9	stark bew.	W	13	13.4	12.4	18.3	15.2	13.1	12	3	3						
Neubrandenburg	80	1005.8	stark bew.	W	30	14.6	12.5	20.6	16.5	13.9	13	1.5	0.2						
Angermünde	55	1006.1	wolkig	W	26	14.4	13.1	18.9	15.3	14.0	12	0.9	6		1951	34.4	16.08.1989	5.0	13.08.1965
Lingen	26	1010.0	leicht bew.	S	8	12.4	11.8	19.7	15.9	11.4	10	0.4	2		1951	32.4	13.08.1953	5.5	17.08.1966
Münst.-Osn./Flugh.	53	1011.4	stark bew.	SW	8	13.6	12.3	20.2	16.5	12.0	9	0.5	0.3						
Osnabrück	97	1011.5	stark bew.	SW	11	13.5	13.0	20.3	16.2	12.7	11	0.7	1		1952	32.2	13.08.1953	6.3	12.08.1965
Diepholz	43	1010.4	leicht bew.	W	15	14.0	12.0	20.0	16.4	11.9	10	0.2	3		1952	33.6	11.08.1975	4.6	20.08.1962
Bad Salzungen	139	1011.3	stark bew.	WSW	5	13.1	12.3	19.2	15.6	12.2	11	0.5	8		1935	33.5	13.08.1966	5.1	12.08.1965
Hannover/Flugh.	59	1010.5	leicht bew.	WSW	11	13.2	11.2	18.6	15.7	12.5	11	3.3	0.2		1936	36.5	20.08.1944	4.7	18.08.1949
Braunschweig	88	1010.2	wolkenlos	WSW	18	12.9	11.9	18.4	16.1	12.4	11	4.4	0.1		1891	36.3	19.08.1892	4.6	20.08.1949
Gardelegen	48	1009.3	leicht bew.	WSW	17	13.3	12.7	19.6	15.7	12.8	12	2.9	8						
Magdeburg	85	1010.2	wolkenlos	W	18	13.6	12.1	20.2	16.3	13.0	12	4.3	3		1947	35.5	16.08.1989	5.3	20.08.1949
Potsdam	100	1008.7	wolkig	W	30	13.3	12.5	18.1	14.6	13.1	12	1.0	0.6		1893	37.2	20.08.1943	6.0	13.08.1949
Berlin-Temp.	49	1007.9	wolkig	W	21	13.9	12.4	18.8	15.2	13.8	13	0.5	3		1876	36.0	20.08.1943	6.2	20.08.1949
Lindenberg	104	1007.8	stark bew.	W	22	13.9	12.6	16.5	13.6	13.8	13	0.2	3		1947	34.9	16.08.1989	6.7	20.08.1949
Manschnow	16	1006.5	leicht bew.	W	22	14.9	12.3	17.6	14.8	13.0	12	0.3	8						
Düsseldorf/Flugh.	41	1012.5	bedeckt	SW	13	14.6	13.6	18.6	16.6	14.2	14	0.2	11		1969	34.1	12.08.1990	6.9	18.08.1978
Bocholt	24	1011.4	bedeckt	SW	13	15.0	14.6	20.1	16.6	12.7	12	0.4	0.0		1947	34.0	16.08.1947	5.1	11.08.1987
Essen	161	1012.4	bedeckt	SW	13	13.6	13.0	17.9	15.8	13.6	14	0.1	5		1935	31.8	12.08.1990	7.8	13.08.1949
Luedenscheid	392	1012.3	stark bew.	WSW	11	12.8	11.9	16.5	14.3	12.5	12	0.1	12		1955	28.3	16.08.1974	3.8	18.08.1970
Kahler Asten	859	-	in Wolken	WSW	15	9.5	9.5	12.5	11.2	9.4	9	0.2	12		1951	33.0	15.08.1973	5.5	17.08.1966
Bad Lippspringe	158	1011.7	stark bew.	WSW	8	13.7	13.0	18.2	15.2	12.1	9	0.2	0.3		1951	34.0	16.08.1974	5.1	14.08.1960
Kassel	233	1012.5	leicht bew.	W	9	13.9	12.0	18.6	15.0	12.3	9	2.9	12		1951	34.0	16.08.1974	5.2	14.08.1949
Göttingen	171	1012.1	leicht bew.	SE	5	11.3	10.5	18.5	15.0	10.6	8	0.2	0.0		1947	35.0	16.08.1989	3.2	14.08.1949
Leinefelde	356	1011.8	wolkenlos	WSW	11	12.1	11.4	16.8	13.8	11.8	10	0.1	0.1		1957	33.3	16.08.1974	4.1	12.08.1965
Braunlage	610	1011.2	wolkig	W	9	10.4	8.9	14.2	12.2	9.5	8	0.1	4		1936	30.6	16.08.1989	3.2	14.08.1960
Brocken	1153	-	in Wolken	W	37	6.5	6.5	9.4	8.5	6.2	5	4	4		1951	24.6	16.08.1989	2.7	19.08.1972
Artern	166	1011.5	leicht bew.	W	13	14.4	11.2	19.3	16.2	13.4	12	1.3	0.0		1954	35.2	16.08.1989	6.4	14.08.1965
Leipzig/Flugh.	149	1011.1	wolkenlos	W	11	13.9	12.3	18.5	16.1	13.7	12	4.6	0.0		1951	35.4	16.08.1974	7.3	12.08.1979
Wittenberg	106	1009.7	leicht bew.	W	17	14.0	11.3	20.0	15.6	13.6	12	1.4	2		1951	36.2	16.08.1989	6.2	12.08.1965
Oschatz	152	1010.3	leicht bew.	WNW	26	14.7	13.2	18.7	15.1	14.3	13	1.5	0.5						
Dresden/Flugh.	230	1009.9	stark bew.	WNW	18	14.8	12.8	18.2	15.3	14.5	14	1.0	2		1917	36.8	20.08.1943	6.6	13.08.1949
Doberlug-Kir.	100	1009.5	wolkig	W	18	14.7	13.2	19.7	15.4	14.2	13	0.8	6		1951	35.4	16.08.1989	3.1	14.08.1975
Cottbus	70	1008.9	leicht bew.	WNW	18	15.0	12.5	16.9	13.9	14.7	14	2	2		1951	35.5	13.08.1966	6.2	19.08.1970
Görlitz	238	1008.8	stark bew.	WNW	18	14.9	11.8	16.5	14.5	14									