

# Wetterkarte

ISSN 0936-5818

D 7311 A

Amtsblatt des Deutschen Wetterdienstes

Erscheint täglich  
Nur Postbezug

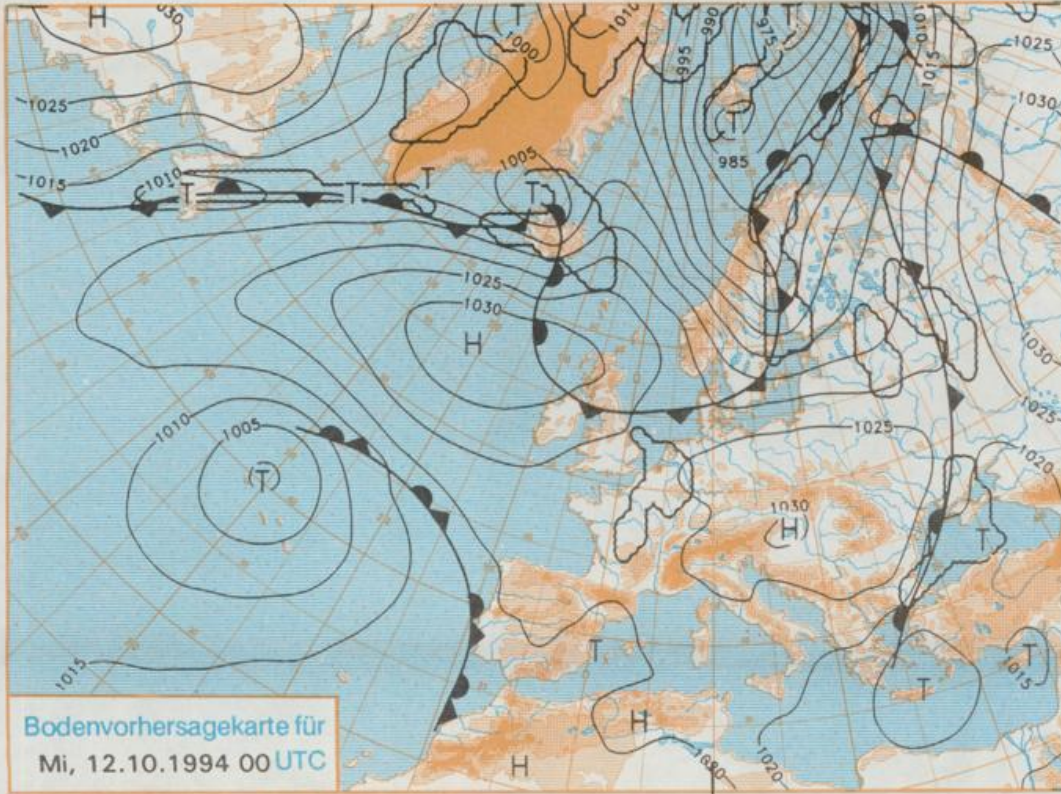
Druck und Verlag: Deutscher Wetterdienst, Zentralamt  
Frankfurter Straße 135, 63087 Offenbach am Main  
Postanschrift: 63004 (Postfach), Telefon: (069) 80 62-2283  
Telex: (069) 4152871, Telefax: (069) 80 62-2484  
Postgirokonto Frankfurt: BLZ 500 100 60, KINr. 490 31-606

Schutzgebühr monatlich DM 26.-  
einschließlich Versandkosten,  
Einzelpreis DM 1.20  
zuzüglich Versandkosten

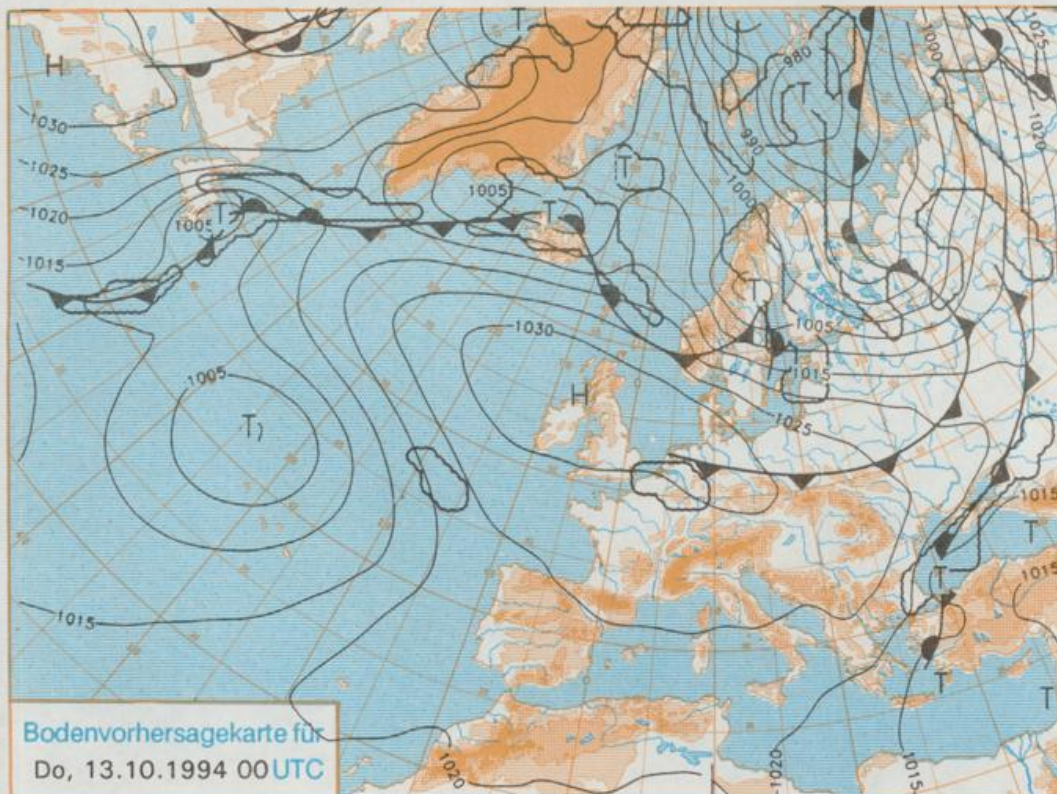
Jahrgang 1994

Montag, den 10. Oktober

Nummer 283



Stereographische Projektion 1 : 60 000 000 60°N



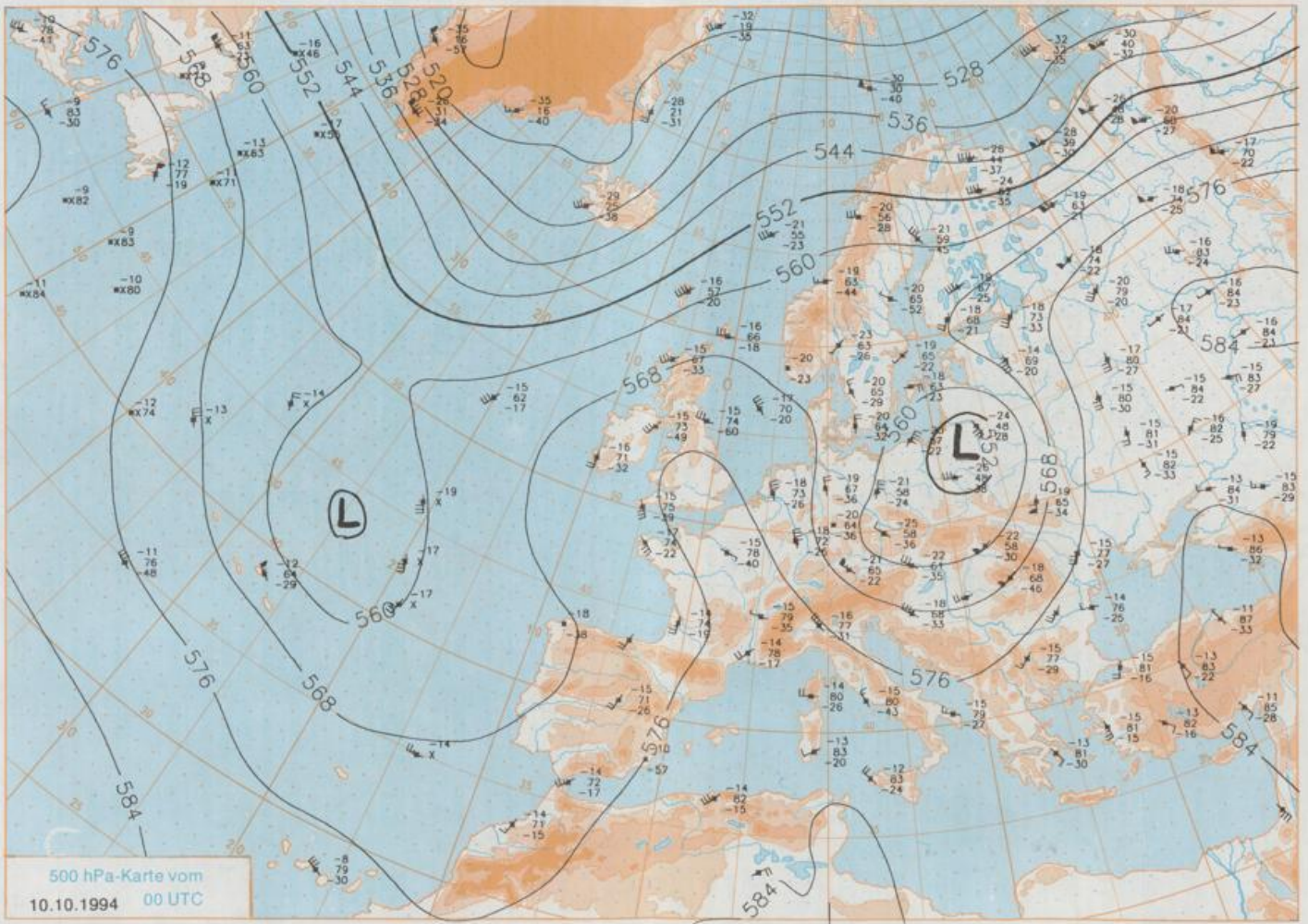
## Deutschland-Vorhersage für Mittwoch, 12.10.1994

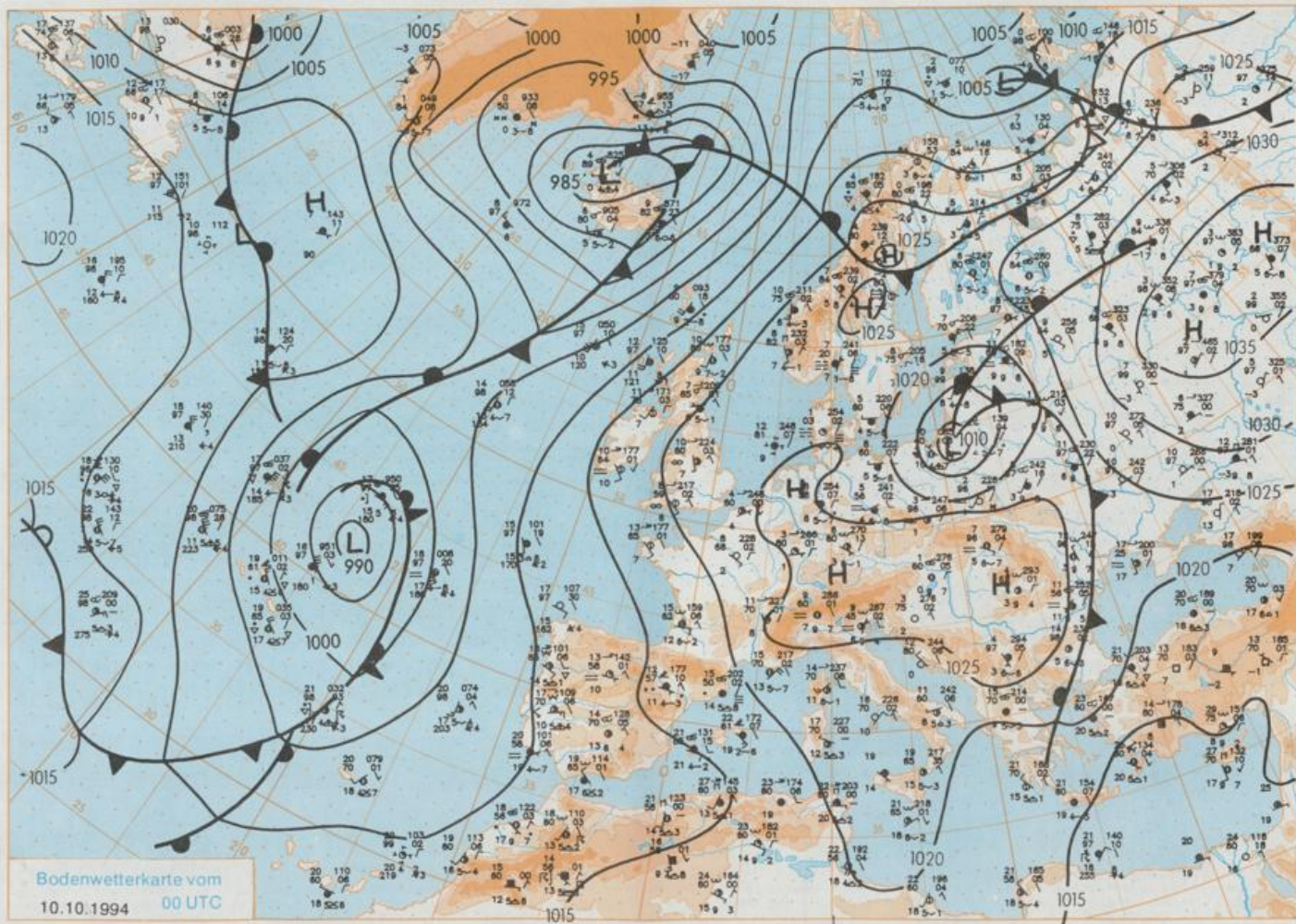
Während die am Montag 00 UTC über Mitteleuropa liegende Hochzelle sich bis Mittwoch zum Balkan verlagert, baut sich eine neue Hochzelle bei Irland auf. In der dazwischen liegenden Tiefdruckrinne wird am Mittwoch feuchte und wolkenreiche Luft in den Westen Deutschlands gelenkt.

Im Osten nach Auflösung von Frühnebel sonnig und trocken. Im Westen bereits in der Nacht zu Mittwoch Bewölkungsaufzug, im Tagesverlauf meist bedeckt und gebietsweise etwas Regen. Tiefsttemperaturen in der Nacht zu Mittwoch zwischen plus 4 Grad C im Westen und 0 Grad C im Osten. Tageshöchsttemperaturen zwischen 13 Grad C an der Küste und 16 Grad C im Binnenland. Schwachwindig.

## Weitere Aussichten für Donnerstag, 12.10.1994

Trockenes, in den Nacht- und Frühstunden zu Nebel neigendes Herbstwetter.





Stereographische Projektion 1:30 000 000 60°N

Wettermeldungen von Montag, dem 10. Oktober 1994 06 UTC

Station	Bar.-höhe (m)	Luftdr. red. NN (hPa)	Wetter	Wind km/h	Temperaturen (Grad C)					Sonne Vort. Std.	RR 24h mm	Schnee höhe cm	Extremwerte der Lufttemperatur in der Dekade vom 1.10. bis 10.10.				
					Luft 2 m	Taufpunkt	Max Vortag	Mittel Min 2 m	Nacht 5 cm				seit	Tmax Datum	Tmin Datum		
																10.10. Datum	
Helgoland	8	1025.1	leicht bew.	ESE 8	10.5	8.4	12.8	10.9	10.3	6	1.1		1952	19.0	4.10.1983	5.2	1.10.1969
List / Sylt	29	1025.4	leicht bew.	S 4	6.7	5.5	9.7	8.1	6.0	2	5.0		1937	19.7	2.10.1959	4.1	10.10.1975
Leck	13	1026.0	Nebel	E 2	0.2	-0.2	9.3	4.6	-1.0	-2	1.2	0.0	1974	21.2	10.10.1979	-1.1	1.10.1983
Husum	37	1026.0	Nebel	ESE 2	0.2	0.0	7.5	4.4	-0.5	-2		0.3					
Schleswig	48	1026.1	Nebel	still	-0.1	-0.3	7.2	4.5	-0.2	-2		0.6	1947	22.1	2.10.1962	-0.4	3.10.1947
Kiel	31	1025.7	Nebel	still	0.3	0.3	9.3	4.9	-0.2	-1	2.8	0.8	1940	23.3	2.10.1962	-0.4	1.10.1983
Arkona	42	1023.7	stark bew.	NNW 35	9.8	6.7	10.7	8.7	8.5	7	9.3		1951	25.0	4.10.1966	2.6	4.10.1972
Norderney	16	1025.2	Nebel	SE 8	7.1	6.6	13.6	11.1	6.9	7	1.8	0.2	1947	22.4	1.10.1985	2.5	6.10.1959
Bremerhaven	11	1025.4	Nebel	SE 8	3.9	3.9	11.7	8.2	3.7	3	1.3		1949	24.0	4.10.1983	0.4	6.10.1959
Cuxhaven	12	1025.8	Nebel	S 11	2.7	2.7	11.6	7.4	2.4	1	1.6		1946	24.2	2.10.1962	2.0	3.10.1947
Hamburg/Flugh.	16	1026.3	Nebel	N 4	1.4	0.9	7.7	4.6	0.5	0		0.4	1891	25.1	1.10.1942	-4.2	8.10.1936
Lübeck	15	1026.1	Nebel	still	-1.5	-1.5	9.7	4.3	-1.8	-4	2.9		1890	24.4	4.10.1908	-2.9	7.10.1912
Boitenhagen	17	1025.4	leicht bew.	W 17	5.2	4.4	9.9	7.8	4.9	3	6.1		1951	23.4	4.10.1966	0.0	8.10.1959
Schwerin	68	1025.6	wolkenlos	WSW 8	2.5	1.5	10.1	5.6	2.5	-1	3.2		1946	24.8	4.10.1966	-0.4	2.10.1957
Warnemünde	10	1025.0	wolkig	NNW 26	8.8	5.3	11.4	8.0	6.9	3	4.6		1951	24.4	4.10.1966	1.6	6.10.1959
Teterow	50	1024.8	Nebel	W 11	2.8	2.5	12.4	5.5	1.6	-1	8.8		1947	26.2	4.10.1966	-0.3	1.10.1983
Barth	7	1024.6	leicht bew.	WNW 8	4.2	3.2	11.9	5.8	3.3	1	8.4						
Greifswald	6	1023.8	wolkig	W 17	5.6	4.6	11.6	5.7	4.7	2	8.5		1951	25.6	4.10.1966	-0.8	10.10.1951
Ueckermünde	7	1023.9	bedeckt	W 13	6.6	5.4	9.4	5.3	5.3	2	6.6		1951	25.7	4.10.1966	-3.0	10.10.1951
Emden	12	1025.4	Nebel	S 2	7.6	7.1	13.7	10.2	7.5	7	0.8		1947	25.5	9.10.1969	-0.8	6.10.1959
Oldenburg	20	1025.8	Nebel	SW 2	8.5	7.8	12.6	9.6	5.7	4	1.6	0.0					
Bremen/Flugh.	5	1025.8	bedeckt	ESE 5	5.6	4.5	12.2	7.8	5.6	3	1.0	0.1	1890	25.8	7.10.1977	-4.4	9.10.1939
Soltau	78	1026.5	Nebel	SE 4	-0.2	-0.6	8.2	5.4	-0.6	-0		0.9	1947	26.4	7.10.1977	-2.6	6.10.1971
Boizenburg	46	1026.8	Nebel	still	-0.8	-0.8	7.3	4.3	-1.0	-1	0.4	0.5	1951	26.8	4.10.1966	-1.0	5.10.1972
Lüchow	18	1026.4	leicht bew.	still	-2.4	-2.4	8.8	2.8	-2.4	-4	0.4	0.5	1955	26.5	4.10.1966	-4.2	8.10.1959
Seehausen/Altm.	23	1026.6	Nebel	W 4	-0.4	-0.6	11.1	4.4	-0.0	0	2.8						
Marnitz	85	1025.1	wolkenlos	WNW 5	1.7	0.7	10.3	4.9	1.5	-3	X						
Neuruppin	39	1025.9	Nebel	W 4	-0.1	-0.4	12.0	5.5	-0.1	-1	6.3						
Neubrandenburg	80	1025.1	leicht bew.	W 15	2.6	2.1	12.4	6.8	2.5	1	9.2						
Angermünde	55	1024.3	wolkig	W 17	3.3	2.6	10.7	5.1	3.2	0	5.9		1951	27.1	4.10.1966	-5.2	6.10.1959
Lingen	26	1024.7	Nebel	S 2	7.3	6.7	14.0	9.4	6.0	5	0.4		1951	26.5	4.10.1983	-0.4	6.10.1959
Münst.-Osn./Flugh.	53	1025.6	Nebel	SSE 2	7.0	6.8	13.5	9.0	4.8	3	1.6						
Osnabrück	97	1026.0	Nebel	WSW 4	7.6	7.6	12.6	9.4	6.7	4	1.2		1952	26.2	4.10.1983	-0.1	6.10.1971
Diepholz	43	1025.5	Nebel	SE 2	7.3	7.0	12.4	9.8	6.3	5	0.7	0.0	1952	25.7	4.10.1983	-2.5	8.10.1959
Bad Salzuflen	139	1026.0	bedeckt	NE 4	5.2	4.5	11.3	8.2	4.2	3	1.1	0.4	1935	26.8	4.10.1983	-2.0	3.10.1936
Hannover/Flugh.	59	1026.1	Nebel	ENE 5	2.6	1.9	10.0	7.3	2.3	3		0.0	1936	26.7	4.10.1966	-3.4	4.10.1972
Braunschweig	88	1026.3	Nebel	E 2	0.7	0.7	8.5	6.5	0.7	1		2	1891	26.6	1.10.1942	-3.5	7.10.1912
Gardelegen	48	1026.7	Nebel	SSW 4	-1.6	-2.0	9.5	4.0	-1.7	-2	0.6	2					
Magdeburg	85	1026.9	Nebel	still	-0.8	-1.3	11.4	5.5	-0.8	-3	1.9	2	1947	28.3	4.10.1985	-4.4	6.10.1959
Potsdam	100	1026.4	Nebel	W 9	2.4	2.1	11.0	5.4	2.4	-0	8.0		1893	27.8	4.10.1966	-2.6	7.10.1912
Berlin-Temp.	49	1025.7	leicht bew.	WSW 9	2.8	2.1	11.8	6.1	2.6	-1	6.2		1876	28.1	4.10.1966	-3.6	8.10.1912
Lindenberg	104	1025.3	Nebel	W 8	3.1	2.5	11.0	4.7	3.1	-1	8.1		1947	28.6	4.10.1966	-0.7	7.10.1951
Manschnow	16	1024.4	stark bew.	W 8	5.2	2.9	11.3	4.9	3.4	1	8.8						
Düsseldorf/Flugh.	41	1025.4	leicht bew.	E 2	3.1	2.0	14.7	7.8	3.0	0	5.4		1969	27.4	4.10.1983	0.6	3.10.1978
Bocholt	24	1025.4	leicht bew.	E 5	3.2	2.9	14.5	8.1	3.2	1	5.4	0.0	1947	26.2	10.10.1979	-0.2	4.10.1947
Essen	161	1025.7	leicht bew.	E 11	6.3	3.1	13.9	9.0	5.8	2	4.9		1935	26.1	10.10.1979	-1.1	6.10.1936
Luedenscheid	392	1026.8	leicht bew.	E 5	1.6	0.8	11.8	5.7	1.6	-1	4.1						
Kahler Asten	859	-	leicht bew.	NNW 9	3.6	3.4	7.3	3.8	2.6	-2	2.1		1955	20.9	4.10.1966	-3.5	10.10.1975
Bad Lippspringe	158	1026.1	stark bew.	ENE 4	5.9	5.0	10.7	8.0	4.7	2	0.8	0.0	1951	27.0	4.10.1966	-0.2	5.10.1971
Kassal	233	1026.3	bedeckt	still	4.3	3.9	10.0	7.0	3.7	2	0.3		1951	26.9	4.10.1966	-1.3	8.10.1959
Göttingen	171	1026.6	bedeckt	ESE 4	7.0	5.6	9.9	7.8	6.2	4	0.5	0.0	1947	26.3	4.10.1985	-6.0	3.10.1947
Leinetal	356	1026.2	stark bew.	NE 4	5.9	4.5	8.3	6.6	5.9	4		0.2	1957	25.7	4.10.1966	-2.5	4.10.1972
Braunlage	610	1026.0	leicht bew.	NNW 9	4.2	2.6	5.9	4.0	3.8	3		3	1936	23.8	1.10.1942	-3.4	9.10.1939
Brocken	1153	-	in Wolken	NNW 37	0.7	0.5	1.2	0.4	0.7	0		4	1951	20.2	7.10.1965	-4.8	10.10.1975
Artern	166	1026.8	Nebel	still	5.4	5.0	9.5	6.4	5.2	5	1.1	1	1954	27.3	4.10.1985	-2.2	6.10.1959
Leipzig/Flugh.	149	1026.8	stark bew.	N 5	4.7	3.7	10.6	6.0	4.5	3	3.9	3	1951	28.8	4.10.1966	-1.5	6.10.1959
Wittenberg	106	1026.4	Nebel	W 4	1.3	0.6	11.0	5.9	0.9	-3	2.6		1951	28.0	4.10.1966	-1.4	1.10.1957
Oschatz	152	1026.3	stark bew.	W 8	4.4	3.8	10.4	5.7	3.2	1	3.4	0.4					
Dresden/Flugh.	230	1026.0	stark bew.	WSW 9	4.5	3.0	10.0	5.4	4.5	4	6.8	0.0	1917	27.1	3.10.1985	-1.7	4.10.1939
Doberlug-Kir.	100	1026.1	leicht bew.	WSW 8	4.1	3.9	10.7	5.9	4.1	2	7.0		1951	28.0	4.10.1966	-4.4	10.10.1951
Cottbus	70	1025.9	leicht bew.	WSW 4	3.9	3.1	11.5	3.8	2.4	-0	8.1		1951	28.4	4.10.1966	-4.0	4.10.1972
Görlitz	238	1026.0	wolkig	WSW 8	3.9	1.7	10.2	5.5	3.5	1	8.1		1951	26.0	6.10.1966	-4.4	6.10.1959
Äschen	205	1024.7	leicht bew.	S 4	5.2	3.2	15.6	9.0	5.0	2	9.7		1891	26.8	2.10.1908	-2.2	6.10.1912
Nürnberg	629	1025.9	leicht bew.	ESE 11	6.2	-1.6	12.7	7.2	5.6	2	9.0		1947	22.9	10.10.1979	-1.3	4.10.1972
Köln-Bonn/Flugh.	100	1026.1	leicht bew.	SSE 8	1.6	0.6	14.6	6.4	1.0	-1	5.0		1957	27.6	4.10.1983	-1.6	5.10.1971
Bendorf	129	1026.9	leicht bew.	ENE 5	1.6	1.6	16.2	7.4	1.1	-1	7.3		1951	27.5	4.10.1966	-0.5	4.10.1972
Bad Marienberg	555	1026.1	leicht bew.	E 5	5.3	3.3	11.1	6.0	4.6	-0	5.1		1963	22.3	4.10.1966	-0.8	10.10.1975
Gießen	195	1027.8	Nebel	still	1.0	0.8	12.1	6.8	0.8	1	2.9		1939	26.6	4.10.1966	-2.4	8.10.1959
Bad Hersfeld	225	1027.9	Nebel	WNW 5	2.8	2.6	10.7	6.8	2.6	1	0.5		1949	27.0	4.10.1966	-4.0	8.10.1959
Wasserkuppe</																	