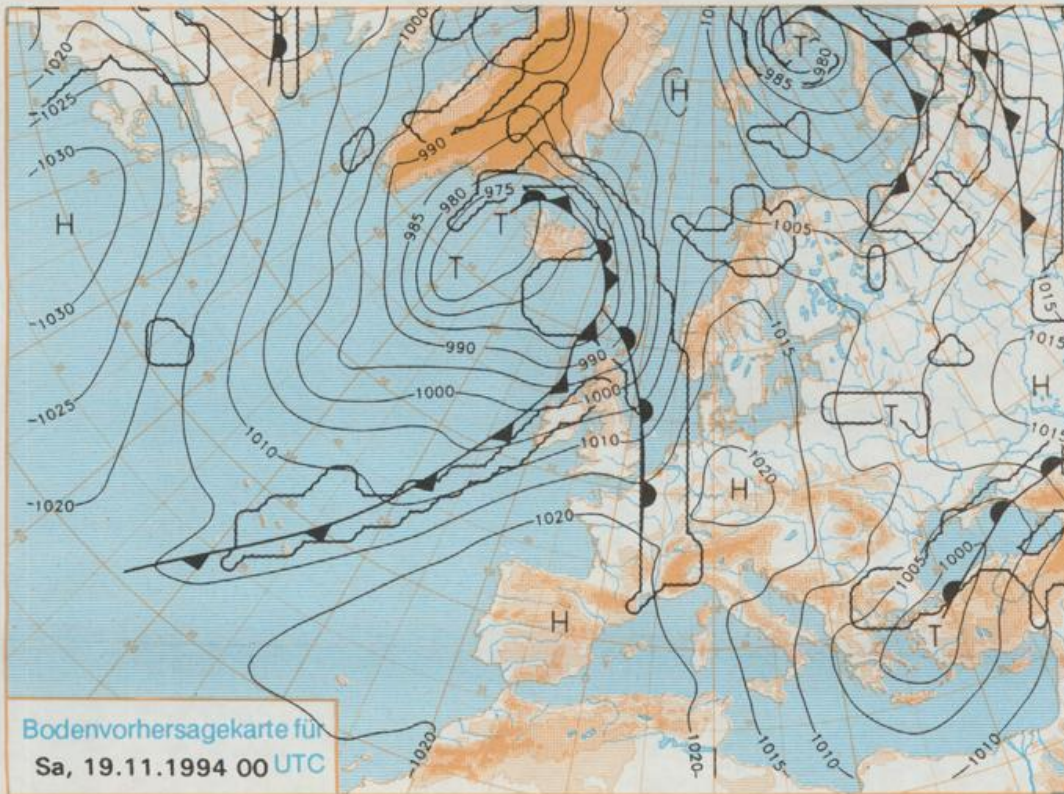


Erscheint täglich
Nur PostbezugDruck und Verlag: Deutscher Wetterdienst, Zentralamt
Frankfurter Straße 135, 63067 Offenbach am Main
Postanschrift: 63004 (Postfach), Telefon: (069) 80 62-2283
Telefax: (069) 4152871, Telefax: (069) 80 62-2484
Postgirokonto Frankfurt: BLZ 500 100 60, KINr. 490 31-606Schutzgebühr monatlich DM 26,-
einschließlich Versandkosten,
Einzelpreis DM 1,20
zuzüglich Versandkosten

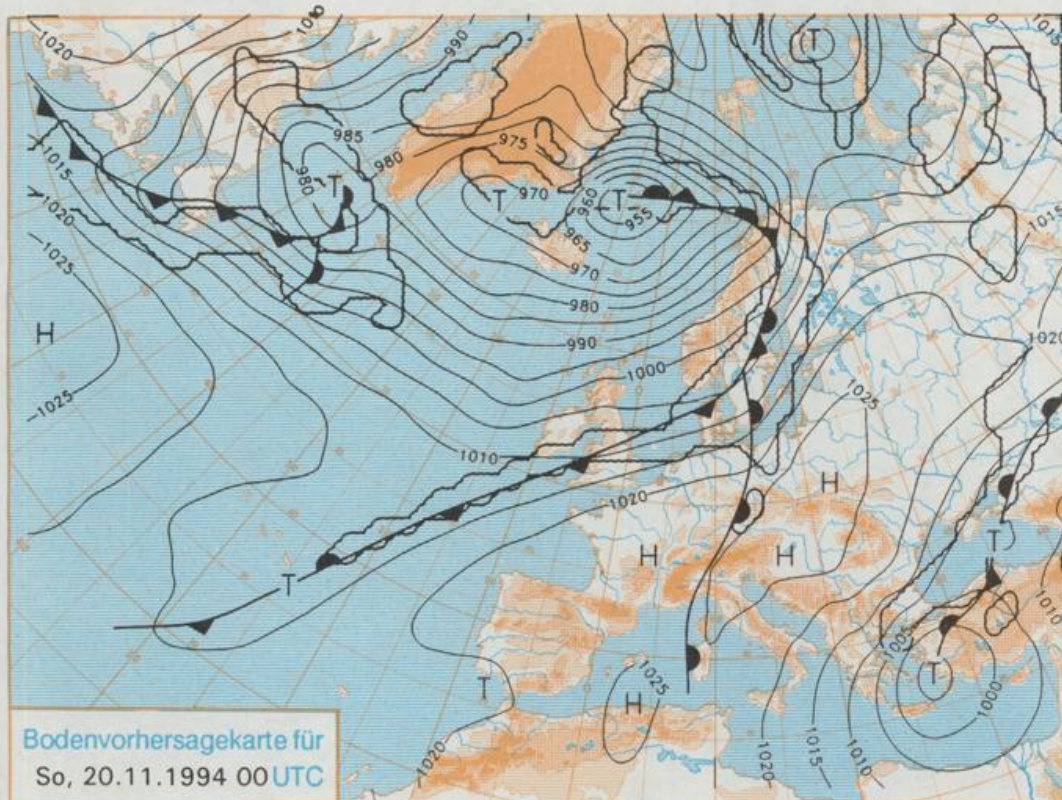
Jahrgang 1994

Donnerstag, den 17. November

Nummer 321



Stereographische Projektion 1 : 60 000 000 60°N



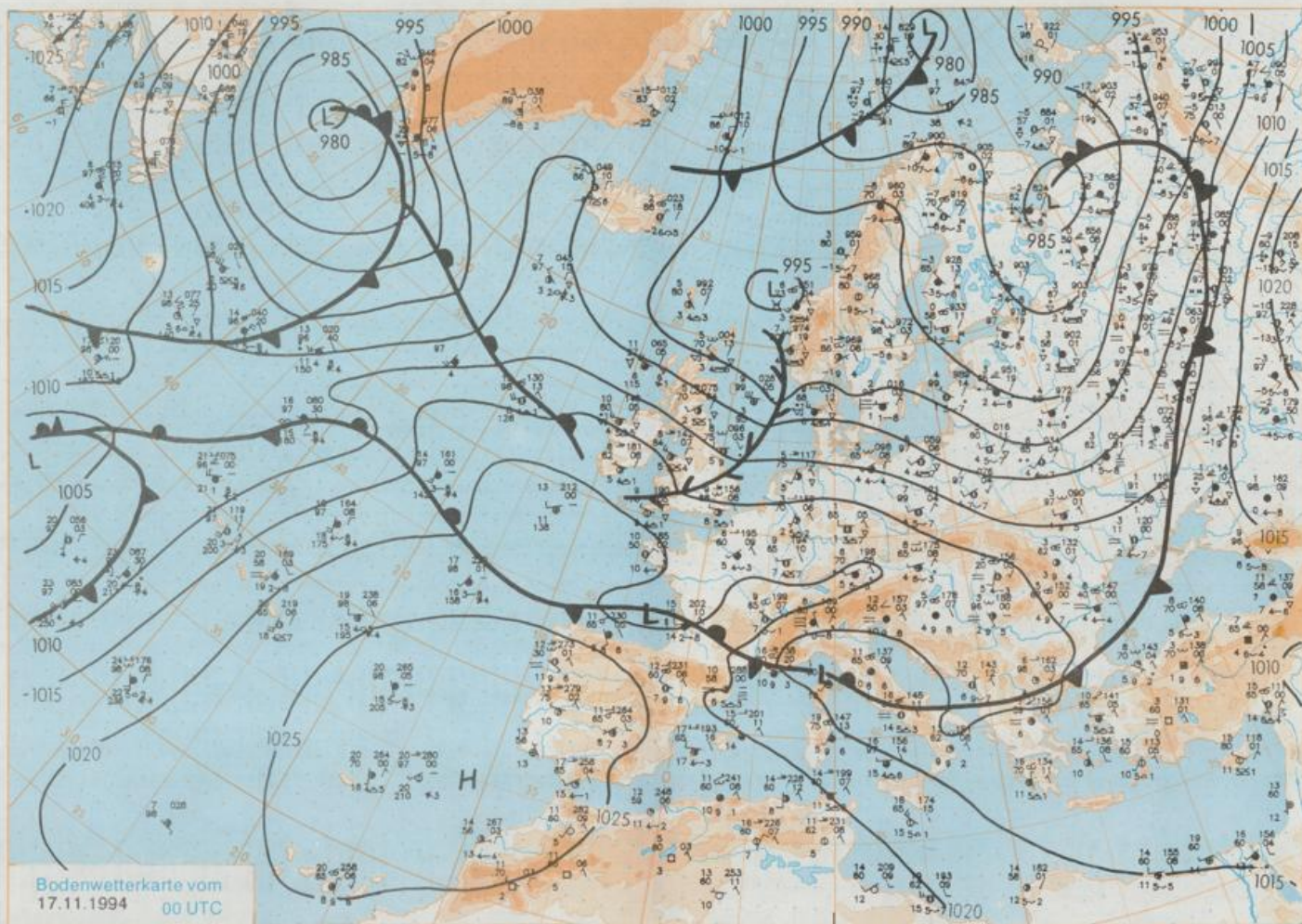
Deutschland-Vorhersage für Samstag, 19.11.1994

Das am Donnerstag südlich von Grönland liegende Tief zieht bis Sonntag über Island hinweg zum Europäischen Nordmeer. Seine Warmfront greift nach kurzem Zwischenhocheinfluß in der Nacht zu Samstag von Westen auf Deutschland über. Die hinter ihr einfließende sehr milde Luft gelangt im Süden und in der Mitte Deutschlands am Sonntag unter Hochdruckeinfluß, während der Norden von der nachfolgenden schleifenden Kaltfront erfaßt wird.

Meist bedeckt mit Regen oder Sprühregen. Frühtemperaturen im Osten 0 bis 4, sonst 5 bis 9 Grad C. Tageshöchsttemperaturen 6 bis 11, im Rheinland bis 13 Grad C. Besonders nach Norden hin stark auffrischender Südwestwind.

Weitere Aussichten für Sonntag, 20.11.1994

Im Norddeutschen Tiefland bedeckt und regnerisch, in der Mitte und im Süden nach Nebelauflösung wolkgig mit Aufheiterungen. Höchsttemperaturen 10 bis 15 Grad C.



Wettermeldungen von Donnerstag, dem 17. November 1994 06 UTC

Station	Bar.-höhe (m)	Luftdr. red. (hPa)	Wetter	Wind km/h	Temperaturen (Grad C)					Sonne Vort. Std.	RR 24h mm	Schnee höhe cm	Extremwerte der Lufttemperatur in der Dekade vom 11.11. bis 20.11.					
					Luft 2 m	Taufpunkt	Max Vortag	Mittel Min	Nacht 2 m 5 cm				seit	Tmax Datum	Tmin Datum	Datum		
																	11.11.1977	11.11.1977
Helgoland	8	1004.6	nach Gewitt	WSW	31	6.4	5.4	10.7	10.0	5.4	3	2.8	8	1952	13.6	12.11.1977	-2.6	18.11.1965
List / Sylt	29	1002.1	Regen	W	22	6.3	5.2	10.2	8.4	6.3	6	4.7	3	1937	13.2	11.11.1977	-4.4	16.11.1965
Leck	13	1002.8	Schauer	W	31	7.7	6.0	10.1	7.0	4.9	2	3.3	2	1974	13.2	11.11.1977	-7.4	20.11.1988
Husum	37	1003.3	stark bew.	SSW	31	7.0	5.7	9.5	7.0	6.4	4	3.4	1					
Schleswig	48	1003.4	stark bew.	SW	24	6.2	5.0	10.1	7.1	5.6	5	3.3	0.6	1947	14.6	11.11.1986	-7.7	16.11.1965
Kiel	31	1006.0	leicht bew.	SW	17	5.8	4.0	10.2	7.4	5.9	4	3.8	0.6	1940	15.4	11.11.1986	-6.2	14.11.1983
Arkona	42	1005.1	stark bew.	WSW	33	7.1	5.7	9.3	7.9	6.5	5	3.8	0.4	1951	13.0	11.11.1986	-7.5	17.11.1965
Norderney	16	1005.2	Schauer	SW	24	7.3	5.9	10.4	9.8	6.9	6	3.9	4	1947	13.7	12.11.1977	-4.8	18.11.1965
Bremerhaven	11	1006.2	Regen	SW	33	6.4	5.4	10.1	8.5	5.4	4	2.7	3	1949	16.3	11.11.1986	-5.9	15.11.1968
Cuxhaven	12	1005.0	Regen	SW	31	6.4	4.8	10.2	9.0	6.1	4	2.6	3	1946	16.3	11.11.1986	-5.4	19.11.1965
Hamburg/Flugh.	16	1006.5	leicht bew.	SW	22	5.4	4.0	9.7	7.7	5.0	4	1.2	2	1891	16.3	11.11.1986	-11.0	17.11.1919
Lübeck	15	1006.3	leicht bew.	SW	18	5.4	4.8	11.0	7.0	5.4	4	3.8	2	1890	16.0	11.11.1986	-14.3	17.11.1919
Boltenhagen	17	1006.2	leicht bew.	SSW	26	5.5	4.1	10.2	7.7	5.4	5	3.0	0.7	1951	15.8	17.11.1986	-7.7	17.11.1965
Schwerin	68	1007.3	stark bew.	SW	24	5.6	4.3	10.4	7.3	5.6	4	1.9	0.9	1946	15.4	11.11.1986	-8.3	19.11.1965
Warnemünde	10	1005.8	leicht bew.	SW	17	6.2	4.4	9.9	8.3	6.2	5	4.1	0.9	1951	14.8	11.11.1986	-9.3	18.11.1965
Teterow	50	1007.1	stark bew.	SW	28	6.2	5.0	9.6	7.1	5.0	3	1.9	0.1	1947	14.5	11.11.1986	-8.9	18.11.1965
Barth	7	1005.6	stark bew.	SW	17	6.2	4.8	9.7	8.2	6.2	5	2.3	1					
Greifswald	6	1006.5	wolkig	WSW	18	6.2	5.0	9.8	8.1	5.0	3	0.8	1	1951	15.4	11.11.1986	-9.5	17.11.1965
Ueckermünde	7	1007.7	wolkig	SW	24	6.0	3.9	10.6	7.9	5.2	4	1.5		1951	14.6	11.11.1977	-11.6	17.11.1965
Emden	12	1006.2	bedeckt	SW	33	6.9	5.7	10.7	8.5	5.7	5	2.4	2	1947	14.7	19.11.1970	-11.1	16.11.1965
Oldenburg	20	1006.6	Schauer	SW	17	5.4	4.3	10.1	8.0	4.6	4	3.2	5					
Bremen/Flugh.	5	1007.7	Regen	SSW	17	5.2	4.0	10.6	7.7	4.5	3	1.5	2	1890	16.6	16.11.1895	-11.7	17.11.1919
Soltau	78	1008.7	stark bew.	SW	13	5.0	4.0	10.1	7.8	4.6	4	0.9	0.0	1947	15.7	11.11.1986	-11.1	16.11.1965
Boizenburg	46	1008.0	leicht bew.	SSW	18	5.2	4.9	10.1	6.9	4.9	4	0.5	3	1951	15.2	15.11.1974	-8.1	15.11.1965
Lüchow	18	1008.7	bedeckt	SSW	15	6.2	5.2	10.2	8.0	5.7	4	0.7	2	1955	15.5	15.11.1974	-10.0	15.11.1965
Seehausen/Altm.	23	1009.9	bedeckt	SW	11	5.6	4.9	9.9	7.6	5.6	5	0.3	3					
Marnitz	85	1007.7	bedeckt	SSW	22	5.5	4.1	9.6	6.8	5.4	4	X	3					
Neuruppin	39	1009.8	stark bew.	WSW	11	6.4	5.3	10.4	7.6	5.4	4	0.5	2					
Neubrandenburg	80	1008.2	bedeckt	WSW	31	6.1	4.8	9.6	6.8	5.0	4	1.8	0.2					
Angermünde	55	1009.0	stark bew.	WSW	21	6.4	5.4	9.9	7.1	5.6	4	2.0	8	1951	15.1	11.11.1977	-10.8	17.11.1965
Lingen	26	1008.2	Schauer	SSW	13	5.7	4.7	11.2	7.6	4.8	4	1.7	10	1951	16.7	15.11.1986	-8.1	16.11.1965
Münst.-Osn./Flugh.	53	1010.1	Schauer	SSW	15	6.4	5.6	11.2	7.6	5.2	3	3.4	2					
Osnabrück	97	1010.1	stark bew.	SW	21	6.1	5.5	9.8	7.5	5.3	4	1.6	5	1952	17.0	15.11.1986	-6.8	14.11.1983
Diepholz	43	1008.7	Regen	SW	17	5.7	4.8	10.4	8.4	4.3	3	3.8	0.5	1952	17.1	15.11.1986	-14.0	17.11.1952
Bad Salzuflen	139	1010.3	stark bew.	SSW	11	5.5	4.3	10.0	7.4	4.5	3	0.9	1	1935	18.1	15.11.1986	-7.4	17.11.1952
Hannover/Flugh.	59	1009.1	leicht bew.	SW	21	6.2	3.9	10.3	8.4	5.2	3	0.6	1	1936	18.0	13.11.1938	-11.1	17.11.1952
Braunschweig	88	1010.6	leicht bew.	SSW	9	5.2	3.7	10.3	8.0	4.9	2	1.7	2	1891	16.9	16.11.1895	-16.3	17.11.1919
Gardelegen	48	1009.9	leicht bew.	SSW	11	5.9	4.6	10.5	7.7	4.5	3	1.1	0.5					
Magdeburg	85	1011.2	wolkig	SSW	9	4.0	2.3	11.2	7.6	3.7	3	2.3	4	1947	16.5	11.11.1977	-11.0	17.11.1952
Potsdam	100	1011.4	stark bew.	WSW	18	6.0	4.5	9.9	7.8	5.1	3	0.5	0.6	1893	16.5	16.11.1895	-12.0	18.11.1919
Berlin-Temp.	49	1010.8	stark bew.	WSW	18	6.9	4.8	10.3	8.3	6.4	5	0.6	3	1876	16.3	11.11.1977	-13.5	18.11.1919
Lindenberg	104	1010.9	stark bew.	WSW	21	6.0	4.3	9.9	8.1	5.6	5	0.1	1	1947	15.7	12.11.1969	-10.4	18.11.1965
Manschnow	16	1010.1	stark bew.	WSW	18	5.9	5.0	10.6	8.5	5.5	4	1.3	8					
Düsseldorf/Flugh.	41	1012.1	Regen	SW	21	8.7	7.1	11.8	7.6	4.1	2	3.4	0.6	1969	16.9	20.11.1981	-8.1	15.11.1983
Bocholt	24	1010.5	bedeckt	SW	24	8.3	7.1	11.5	8.3	5.7	4	5.6	0.7	1947	16.2	13.11.1986	-7.6	15.11.1983
Essen	161	1011.8	Sprühregen	SSW	9	7.4	6.2	10.8	8.0	6.1	5	1.7	0.1	1935	17.4	13.11.1938	-6.7	16.11.1965
Luedenscheid	392	1012.2	stark bew.	SW	17	5.4	4.4	7.8	6.2	4.4	3	0.6						
Kahler Asten	859	-	in Wolken	SW	26	2.4	2.4	3.8	2.7	1.8	2		6	1955	13.1	18.11.1967	-11.7	16.11.1965
Bad Lipspringe	158	1011.0	stark bew.	S	9	6.2	4.2	9.9	7.6	4.5	2	0.7	0.6	1951	17.5	15.11.1986	-8.1	16.11.1965
Kassel	233	1013.0	stark bew.	S	13	3.0	2.8	9.5	6.7	2.4	-1	1.0	0.3	1951	16.4	15.11.1974	-8.6	15.11.1983
Göttingen	171	1012.4	leicht bew.	S	9	4.5	2.8	9.4	7.9	4.1	1	0.1	1	1947	16.5	15.11.1974	-9.6	17.11.1952
Leinefelde	356	1012.8	leicht bew.	WSW	13	3.3	2.3	8.4	6.4	2.4	-1	1.4	2	1957	15.0	11.11.1977	-11.3	20.11.1971
Braunlage	610	1011.5	stark bew.	WSW	18	2.6	1.6	5.2	3.9	2.6	2		6	1936	15.5	20.11.1959	-12.2	15.11.1965
Brocken	1153	-	in Wolken	WSW	55	-0.5	-0.6	1.3	0.4	-0.7	-1		9	1951	12.9	20.11.1959	-13.6	15.11.1968
Artern	166	1013.0	leicht bew.	SW	21	4.4	2.2	10.7	7.4	3.9	3	3.3	1	1954	15.7	15.11.1974	-10.2	17.11.1965
Leipzig/Flugh.	149	1013.1	wolkig	SW	15	4.9	2.5	10.7	7.7	4.9	3	3.5	0.8	1951	16.7	12.11.1977	-9.6	17.11.1965
Wittenberg	106	1012.2	stark bew.	SW	13	5.1	3.4	9.8	7.6	5.0	4	0.3	3	1951	15.6	12.11.1969	-8.9	20.11.1993
Oschatz	152	1013.1	leicht bew.	WSW	17	4.6	2.9	10.7	7.7	4.6	3	3.2	2					
Dresden/Flugh.	230	1012.7	stark bew.	WSW	18	6.0	2.7	9.7	7.4	5.9	5	0.8	3	1917	17.9	12.11.1969	-9.8	20.11.1971
Doberlug-Kir.	100	1012.4	stark bew.	WSW	21	6.4	3.6	10.1	7.8	6.0	5	0.2	0.6	1951	16.1	17.11.1986	-11.0	14.11.1983
Cottbus	70	1011.9	stark bew.	W	18	6.6	4.3	10.9	8.1	5.7	5	0.9	0.0	1951	16.8	12.11.1969	-10.4	14.11.1983
Görlitz	238	1012.5	stark bew.	WSW	17	5.5	3.0	9.1	7.2	5.3	4	0.3	3	1951	15.9	11.11.1977	-10.5	14.11.1983
Aachen	205	1012.4	Regen	SW	21	8.6	7.5	11.1	8.3	6.7	5	2.6	0.7	1891	18.5	16.11.1895	-8.4	20.11.1909
Nürnberg	629	1014.1	Regen	SW	17	4.8	4.2	8.6	5.0	3.7	3	3.0	0.6	1947	14.5	14.11.1948	-10.1	20.11.1971
Köln-Bonn/Flugh.	100	1012.8	Regen	S	9	7.3	5.2	11.4	8.4	4.6	2	0.6	1	1957	16.9	15.11.1986	-10.4	16.11.1