

Wetterkarte

ISSN 0936-5818

D 7311 A

Amtsblatt des Deutschen Wetterdienstes

Erscheint täglich
Nur Postbezug

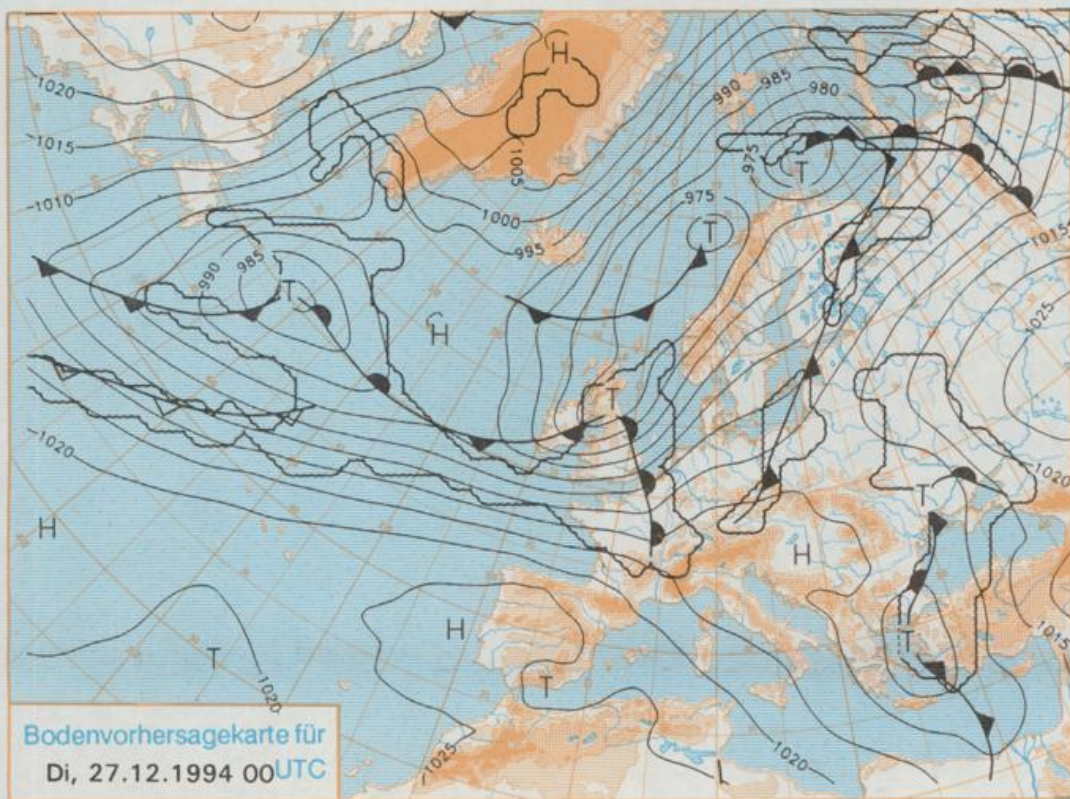
Druck und Verlag: Deutscher Wetterdienst, Zentralamt
Frankfurter Straße 135, 63087 Offenbach am Main
Postanschrift: 63004 (Postfach), Telefon: (069) 80 62-2283
Telex: (069) 4152871, Telefax: (069) 80 62-2484
Postgironkonto Frankfurt: BLZ 500 100 60, KINr. 490 31-606

Schutzgebühr monatlich DM 26,-
einschließlich Versandkosten,
Einzelpreis DM 1,20
zuzüglich Versandkosten

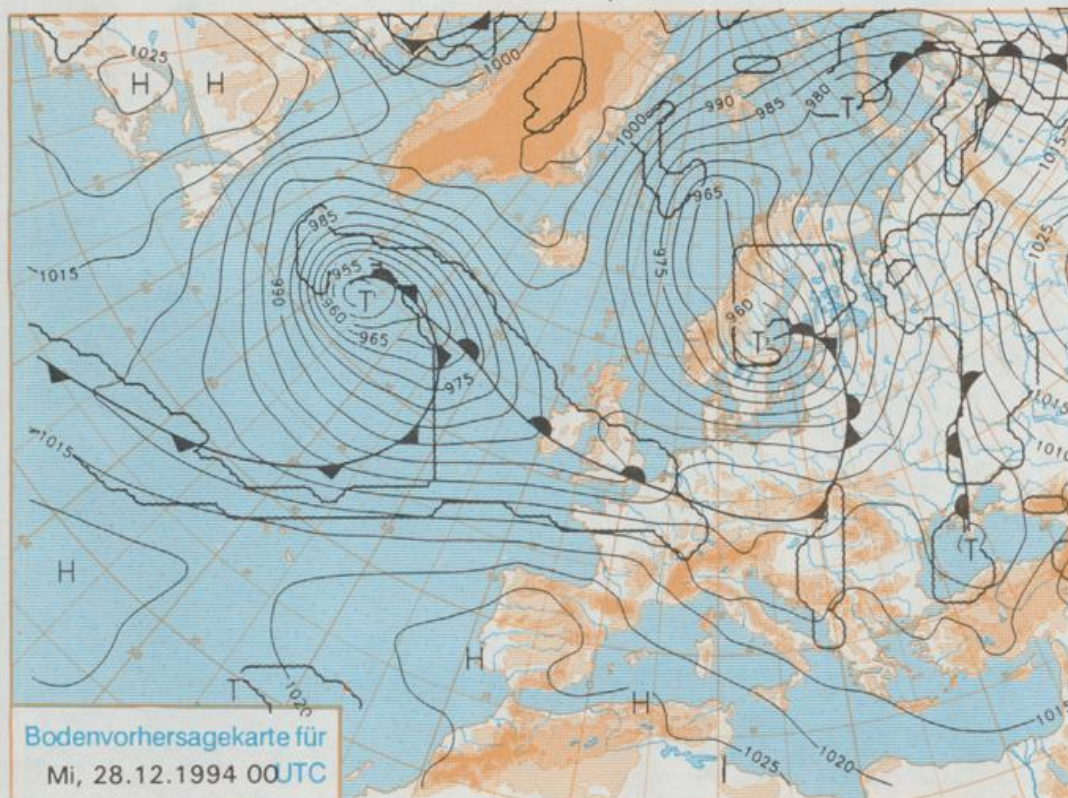
Jahrgang 1994

Sonntag, den 25. Dezember

Nummer 359



Stereographische Projektion 1 : 60 000 000 60°N



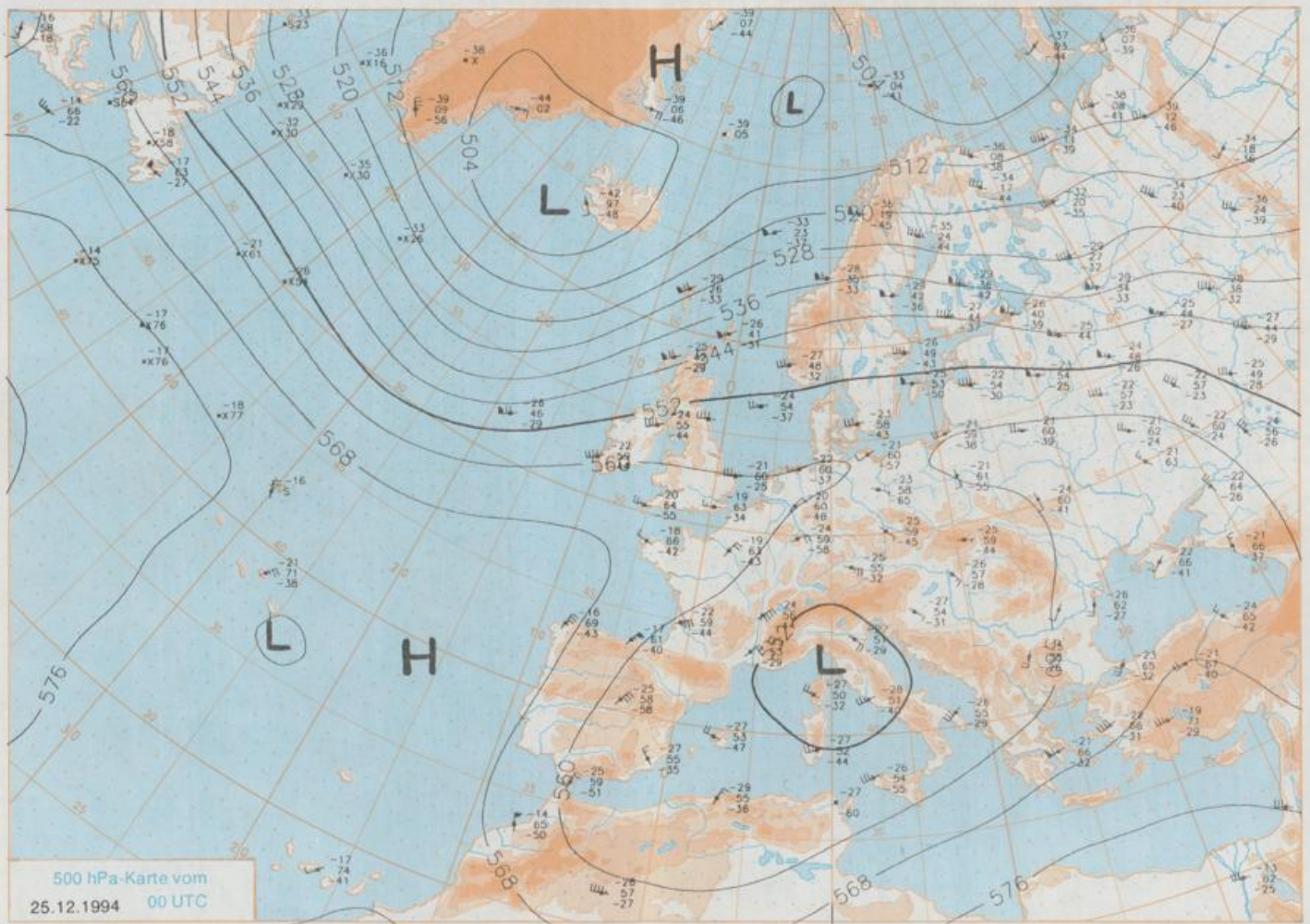
Deutschland-Vorhersage für Dienstag, 27.12.1994

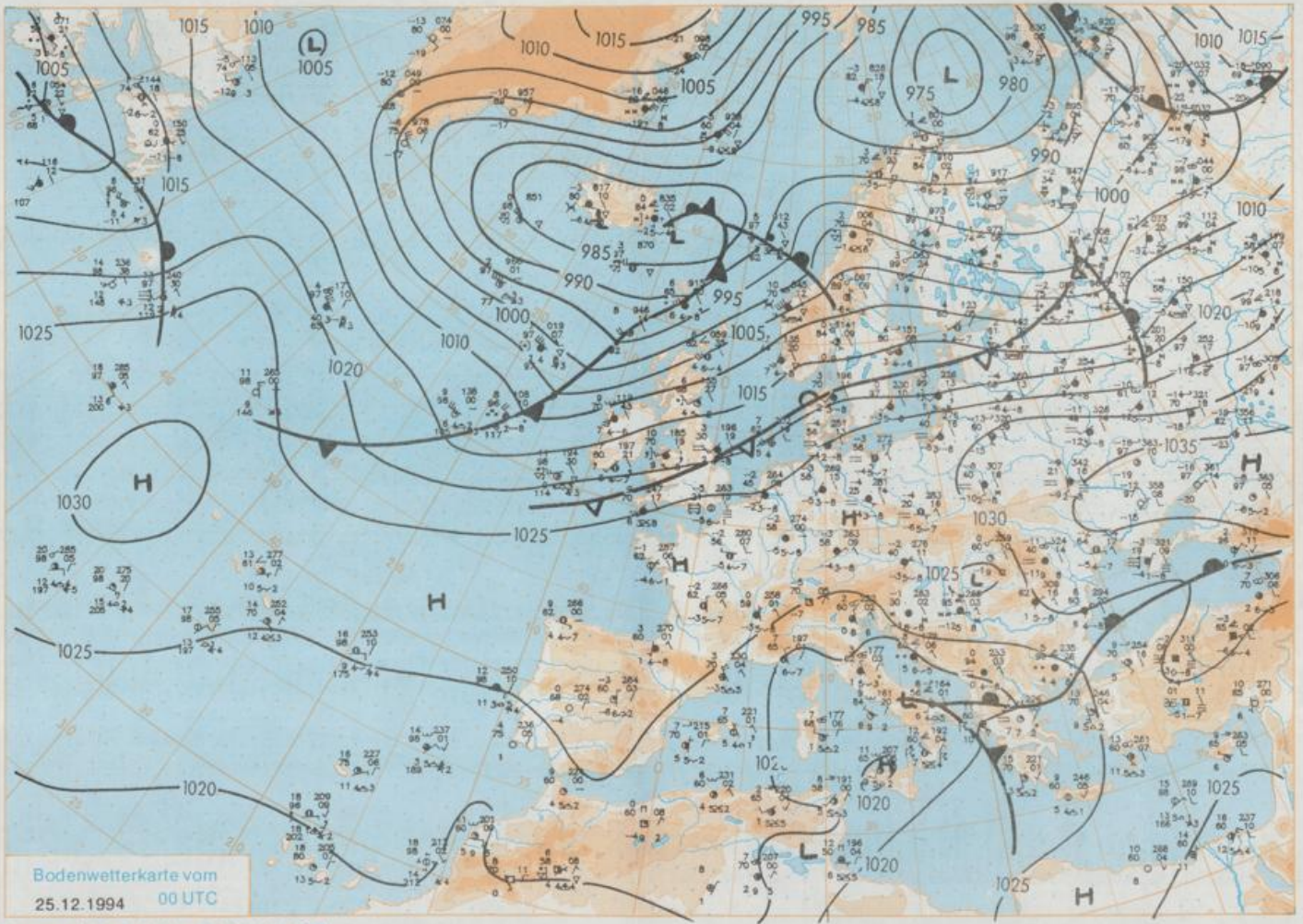
Die am Sonntag 00 UTC von Südwesteuropa über Deutschland bis zum Schwarzen Meer reichende Hochdruckbrücke schwächt sich über Mitteleuropa ab. Dadurch kann ein atlantisches Sturmtief mit seinen Fronten auf Deutschland übergreifen. Im weiteren Verlauf stellt sich eine Westwetterlage ein, die deutlich mildere Luftmassen heranzuführen wird.

Von Westen her rasche Bewölkungsverdichtung und nach folgend Durchzug eines Regengebietes, im Osten anfangs auch Schneefall. Im Westen und Norden im Tagesverlauf Übergang zu wechselnder Bewölkung mit einzelnen Schauern. Frühtemperaturen bis um Null Grad C. Tageshöchsttemperaturen 1 bis 5, im Westen bis 8 Grad C. Mäßiger bis frischer, in Böen stürmischer aus Süd bis Südwest, im Norden und Westen auf West drehender Wind.

Weitere Aussichten für Mittwoch, 28.12.1994

Unbeständig, windig und verhältnismäßig mild.





Wettermeldungen von Sonntag, dem 25. Dezember 1994 06 UTC

Station	Bar.-höhe (m)	Luftdr. red.NN (hPa)	Wetter	Wind km/h	Temperaturen (Grad C)					Sonne Vort. Std.	RR 24h mm	Schnee höhe cm	Extremwerte der Lufttemperatur in der Dekade vom 21.12. bis 31.12.					
					Luft 2 m	Tau-punkt	Max	Mittel 2 m	Nacht 5 cm				seit Tmax	Datum	Tmin	Datum		
																	Vortag	2 m
Helgoland	8	1022.2	stark bew.	SSW 30	-0.3	-1.9	1.8	-0.2	-1.5	-2	5.3		1952	12.1	24.12.1977	-8.0	31.12.1978	
List / Sylt	29	1020.6	stark bew.	S 35	-1.1	-0.8	3.3	2.0	0.1	0	4.0		1937	10.5	24.12.1977	-12.0	21.12.1969	
Leck	13	1022.5	stark bew.	S 21	-1.9	-3.1	0.5	-1.3	-2.6	-3	4.2		1974	11.7	24.12.1977	-20.1	21.12.1981	
Husum	37	1022.8	stark bew.	S 18	-3.5	-3.5	-1.5	-3.3	-4.3	-4	1.2							
Schleswig	48	1023.0	bedeckt	SW 13	-4.7	-5.5	-2.5	-4.0	-5.2	-5	1.7		1947	13.7	24.12.1977	-18.1	21.12.1981	
Kiel	31	1023.1	stark bew.	SW 11	-4.1	-5.2	-2.0	-3.8	-4.5	-4			1940	14.8	24.12.1977	-15.1	21.12.1981	
Arkona	42	1024.1	stark bew.	WSW 17	-3.3	-4.3	-2.2	-3.0	-3.5	-3			1951	13.1	24.12.1977	-13.7	28.12.1961	
Norderney	16	1021.9	wolkig	S 24	-3.2	-4.4	-0.3	-2.0	-3.3	-4	6.0		1947	12.6	24.12.1977	-12.7	21.12.1981	
Bremerhaven	11	1023.7	stark bew.	SSW 18	-4.4	-5.3	-2.7	-3.4	-4.7	-5			1949	14.0	24.12.1977	-15.6	21.12.1981	
Cuxhaven	12	1023.4	bedeckt	SSW 17	-4.2	-5.4	-2.1	-3.7	-4.3	-4			1946	14.5	24.12.1977	-15.1	21.12.1981	
Hamburg/Flugh.	16	1024.0	bedeckt	SW 13	-3.4	-4.5	-2.5	-3.0	-3.6	-3			1891	15.7	24.12.1977	-18.5	31.12.1978	
Lübeck	15	1024.0	stark bew.	WSW 11	-3.3	-4.3	-2.5	-2.8	-3.3	-3	0.0		1890	15.3	24.12.1977	-18.8	21.12.1969	
Boltenhagen	17	1023.5	bedeckt	SSW 11	-3.3	-4.2	-2.4	-2.8	-3.4	-3			1951	15.7	24.12.1977	-17.5	21.12.1969	
Schwerin	68	1023.9	bedeckt	SW 13	-3.4	-4.5	-2.2	-2.7	-2.9	-3			1946	15.2	24.12.1977	-20.9	21.12.1969	
Warnemünde	10	1023.8	bedeckt	SSW 11	-2.8	-4.5	-2.0	-2.4	-2.9	-3			1951	15.5	24.12.1977	-15.6	26.12.1961	
Teterow	50	1024.3	stark bew.	SW 11	-3.3	-4.5	-2.0	-2.5	-3.5	-3			1947	15.2	24.12.1977	-18.1	21.12.1969	
Barth	7	1023.7	stark bew.	SW 5	-2.7	-4.1	-2.1	-2.5	-3.1	-3			1967	16.2	24.12.1977	-25.3	21.12.1969	
Greifswald	6	1024.4	stark bew.	SSW 8	-3.1	-4.6	-2.1	-2.4	-3.2	-4			1951	14.2	24.12.1977	-17.4	22.12.1981	
Ueckermünde	7	1025.2	bedeckt	S 11	-3.1	-4.8	-1.7	-2.4	-3.4	-3			1951	14.7	24.12.1977	-19.3	26.12.1961	
Emden	12	1022.7	bedeckt	S 26	-3.6	-5.1	-0.6	-2.6	-3.7	-4	4.8		1947	13.6	24.12.1977	-15.0	23.12.1962	
Oldenburg	20	1023.8	bedeckt	SSW 9	-4.6	-5.0	-3.3	-4.3	-4.9	-5								
Bremer/Flugh.	5	1023.9	bedeckt	SW 11	-4.3	-5.7	-2.7	-3.6	-4.4	-4			1890	16.1	24.12.1977	-17.5	31.12.1978	
Soltau	78	1024.0	bedeckt	W 9	-3.5	-4.5	-2.7	-3.4	-3.8	-4	0.0		1947	15.7	24.12.1977	-20.1	31.12.1978	
Boizenburg	46	1024.2	bedeckt	SW 9	-3.5	-4.2	-2.4	-2.9	-3.6	-3			1951	16.5	24.12.1977	-17.7	31.12.1978	
Lüchow	18	1024.3	bedeckt	SSW 5	-2.8	-4.0	-1.2	-2.2	-2.8	-3	0.0		1954	16.5	24.12.1977	-20.4	31.12.1978	
Seehausen/Altm.	23	1024.6	bedeckt	S 8	-2.5	-3.7	-1.3	-2.1	-2.8	-3	0.0							
Marnitz	85	1023.7	bedeckt	SW 9	-3.6	-4.9	-2.0	-2.5	-3.7	-4	X							
Neuruppin	39	1024.9	bedeckt	SW 8	-3.0	-3.8	-1.1	-2.1	-3.0	-3	0.0							
Neubrandenburg	80	1024.9	bedeckt	WSW 13	-3.5	-4.7	-2.1	-2.7	-3.7	-3								
Angermünde	55	1025.2	bedeckt	S 8	-3.4	-3.5	-2.1	-2.9	-3.5	-4			1951	15.3	24.12.1977	-21.1	21.12.1969	
Lingen	26	1023.5	bedeckt	SSW 11	-3.2	-5.1	-0.2	-3.0	-3.7	-3	3.9		1951	15.8	24.12.1977	-16.0	31.12.1978	
Münst.-Osn./Flugh.	53	1024.2	bedeckt	SW 13	-2.6	-4.4	-0.4	-3.0	-3.4	-6	2.7							
Osnabrück	97	1024.5	stark bew.	WSW 11	-3.0	-4.5	-1.2	-3.7	-3.9	-4	3.1		1952	15.7	24.12.1977	-17.3	31.12.1978	
Diepholz	43	1024.4	bedeckt	WSW 8	-3.0	-3.6	-1.3	-3.8	-3.8	-4	0.1	0.0	1952	15.7	24.12.1977	-18.7	31.12.1978	
Bad Salzungen	139	1024.5	stark bew.	WSW 11	-3.4	-4.8	-2.2	-3.2	-3.6	-3	1.3		1935	16.3	24.12.1977	-19.5	23.12.1938	
Hannover/Flugh.	59	1024.3	bedeckt	W 9	-3.1	-5.2	-1.8	-2.4	-3.2	-3	0.0		1936	16.3	24.12.1977	-20.6	23.12.1962	
Braunschweig	88	1024.8	bedeckt	WSW 8	-3.0	-4.5	-1.9	-2.2	-3.1	-3	0.0		1891	16.5	24.12.1977	-20.9	21.12.1969	
Gardelegen	48	1024.3	bedeckt	S 8	-2.7	-3.6	-1.6	-2.4	-2.7	-3			1947	16.0	24.12.1977	-21.7	24.12.1962	
Magdeburg	85	1024.7	bedeckt	SSW 4	-2.9	-4.6	-1.8	-2.2	-2.9	-3	0.0		1893	15.5	24.12.1977	-24.5	21.12.1969	
Potsdam	100	1025.4	bedeckt	SSW 4	-3.5	-4.3	-2.1	-2.7	-3.5	-3	0.1	0.0	1876	16.0	24.12.1977	-20.5	21.12.1969	
Berlin-Temp.	49	1025.5	Schn. Gries.	SSE 9	-3.1	-3.1	-2.0	-2.5	-3.2	-3	0.0		1947	14.9	24.12.1977	-21.5	21.12.1969	
Lindenberg	104	1025.1	Nebel	S 5	-3.6	-4.1	-2.6	-3.0	-3.7	-3								
Manschnow	16	1025.0	stark bew.	S 4	-3.3	-3.7	-1.7	-2.2	-3.5	-3	0.0							
Düsseldorf/Flugh.	41	1025.2	stark bew.	SW 13	-4.1	-4.8	-0.4	-4.8	-6.8	-9	4.9		1969	16.1	24.12.1977	-15.3	31.12.1978	
Bocholt	24	1024.3	bedeckt	SSW 5	-4.3	-5.1	-0.4	-5.3	-8.1	-11	4.4		1947	15.7	24.12.1977	-15.8	31.12.1978	
Essen	161	1024.8	gef. Nebel	SW 13	-3.9	-4.7	-0.6	-3.3	-5.2	-7	4.3		1935	15.8	24.12.1977	-16.7	31.12.1978	
Luedenscheid	392	1024.4	gef. Nebel	SW 9	-4.8	-5.5	-0.9	-4.6	-5.9	-9	1.8	0.0						
Kahler Asten	859	-	leicht bew.	WNW 4	-3.0	-5.5	-0.7	-3.4	-3.4	-11	3.0		9	1955	10.1	30.12.1983	-20.1	31.12.1978
Bad Lippspringe	158	1024.5	bedeckt	SSW 8	-3.8	-4.7	-1.9	-3.1	-3.8	-3			1951	16.0	24.12.1977	-18.3	31.12.1978	
Kassel	233	1025.1	bedeckt	S 9	-3.8	-4.3	-1.5	-2.3	-3.9	-4			1951	14.4	28.12.1974	-19.4	21.12.1969	
Göttingen	171	1025.3	bedeckt	S 9	-3.6	-4.8	-1.5	-2.2	-3.7	-3	0.0		1947	15.4	24.12.1977	-24.5	30.12.1950	
Leinefelde	356	1025.0	bedeckt	SSW 4	-5.1	-5.5	-3.1	-4.0	-5.3	-5	0.0	Re	1957	13.4	24.12.1977	-22.6	21.12.1969	
Braunlage	610	1024.8	wolkenlos	still	-8.6	-9.7	-5.6	-7.3	-9.8	-13	0.0	6	1936	11.4	26.12.1989	-22.8	31.12.1978	
Brocken	1153	-	wolkenlos	W 17	-0.5	-4.7	1.1	-1.0	-0.5	-6	7.7	17	1951	11.6	21.12.1977	-25.0	31.12.1978	
Artern	166	1024.9	bedeckt	WSW 8	-2.2	-4.5	-2.0	-2.3	-2.3	-2			1954	15.0	25.12.1983	-24.2	22.12.1969	
Leipzig/Flugh.	149	1025.1	stark bew.	S 8	-3.5	-4.3	-1.8	-2.3	-3.7	-3			1951	14.9	24.12.1977	-21.3	21.12.1969	
Wittenberg	106	1025.0	bedeckt	S 8	-3.7	-4.1	-2.2	-2.6	-3.8	-4			1951	14.9	24.12.1977	-22.2	21.12.1969	
Oschatz	152	1025.2	nebel	still	-3.8	-4.0	-1.4	-2.4	-3.9	-4								
Dresden/Flugh.	230	1024.8	Schneefall	SSE 5	-4.2	-4.9	-2.1	-3.1	-4.3	-4	0.0	FI	1917	15.3	25.12.1983	-20.3	30.12.1950	
Doberlug-Kir.	100	1025.8	Nebel	W 4	-4.6	-4.9	-2.0	-2.7	-4.6	-4			1951	15.1	24.12.1977	-23.1	21.12.1969	
Cottbus	70	1025.5	Nebel	still	-3.7	-4.2	-2.2	-2.7	-4.2	-4	0.0		1951	15.0	24.12.1977	-25.8	21.12.1969	
Görlitz	238	1025.3	wolkig	S 8	-5.8	-7.0	-3.7	-4.3	-5.8	-6			1951	12.6	29.12.1972	-21.0	25.12.1961	
Aachen	205	1024.5	bedeckt	WSW 9	-3.8	-4.5	-0.7	-3.9	-5.7	-7	6.4		1891	16.2	21.12.1932	-16.5	30.12.1950	
Nürburg	629	1025.6	in Wolken	SW 5	-5.4	-6.1	-4.3	-5.5	-6.6	-6	0.5		2	1947	12.3	30.12.1983	-17.3	23.12.1962
Köln-Bonn/Flugh.	100	1025.4	bedeckt	still	-3.6	-4.5	0.5	-2.2	-3.9	-7	0.9	0.0	1957	16.6	24.12.1977	-17.7	28.12.1964	
Bendorf	129	1025.6	bedeckt	SW 5	-1.6	-2.9	1.6	-1.3	-3.2	-5	1.7		1951	16.1	21.12.1989	-13.1	21.12.1969	
Bad Marienberg	555	1025.6	gef. Nebel	SSW 2	-5.3	-5.4	-3.6	-4.7	-5.6	-5			2	1962	10.9	24.12.1977	-16.2	23.12.1962
Gießen	195	1025.9	stark bew.	SW 4	-2.3	-3.2	-0.5	-1.2	-2.3	-2			1939	14.5	21.12.1989	-20.9	30.12.1950	
Bad Hersfeld	225	1026.0	stark bew.	SW 8	-3.9	-4.8	-1.9											