

# Wetterkarte

ISSN 0936-5818

D 7311 A

Amtsblatt des Deutschen Wetterdienstes

Erscheint täglich  
Nur Postbezug

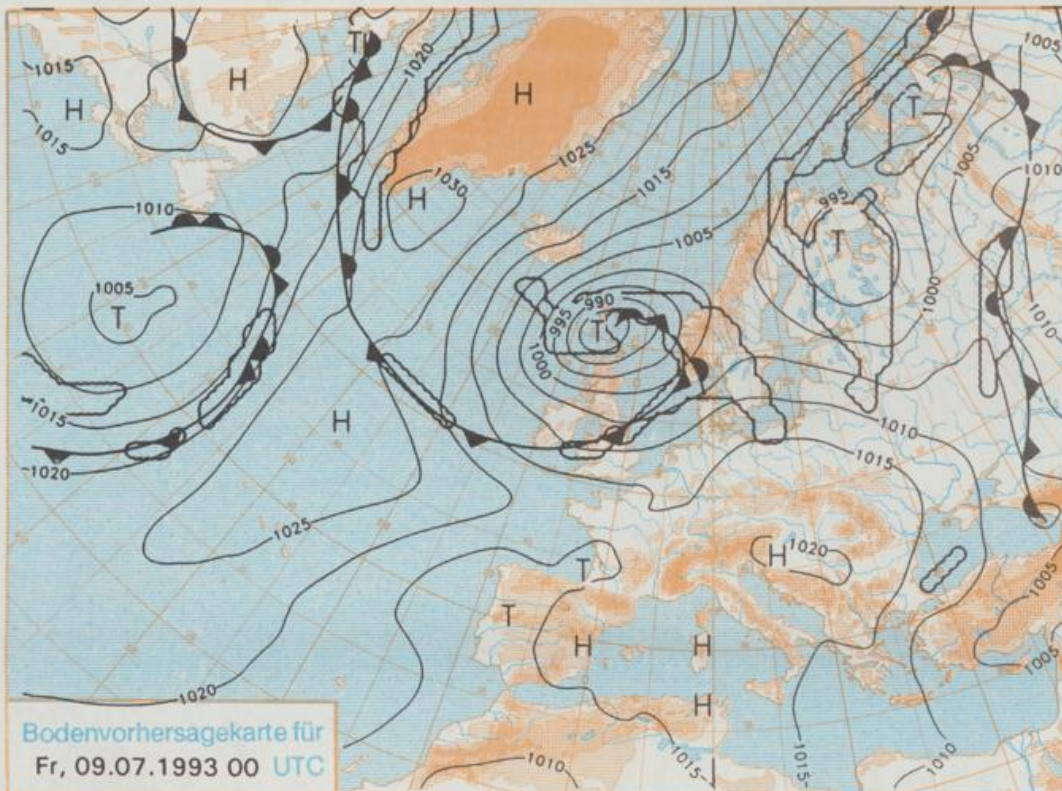
Druck und Verlag: Deutscher Wetterdienst, Zentralamt  
Frankfurter Straße 135, 63067 Offenbach am Main  
Postanschrift: 63004 (Postfach), Telefon: (069) 80 62-2283  
Telex: (069) 4152671, Telefax: (069) 80 62-2484  
Postgirokonto Frankfurt: BLZ 500 100 60, KINr. 490 31-608

Schutzgebühr monatlich DM 21.-  
einschließlich Versandkosten,  
Einzelpreis DM 1.-  
zuzüglich Versandkosten

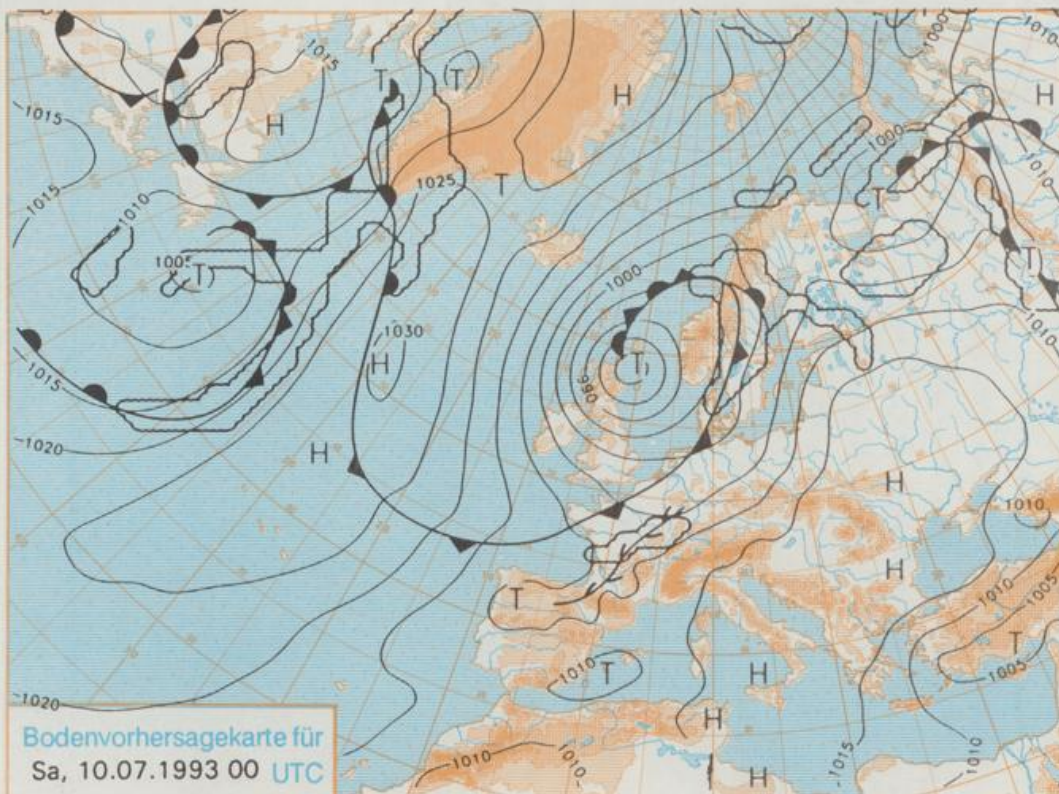
Jahrgang 1993

Mittwoch, den 07. Juli

Nummer 188



Stereographische Projektion 1 : 60 000 000 60°N



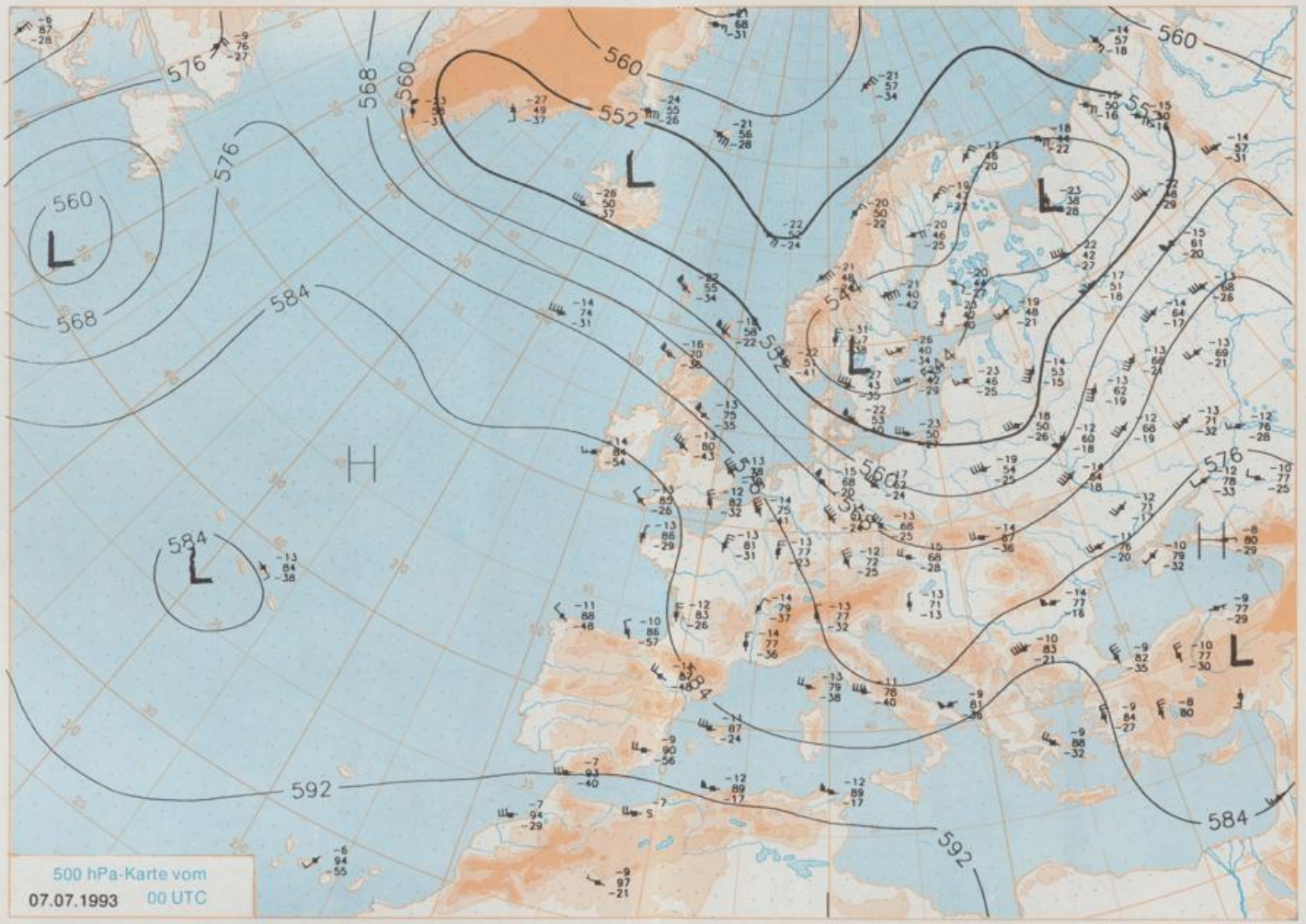
## Deutschland-Vorhersage für Freitag, 09.07.1993

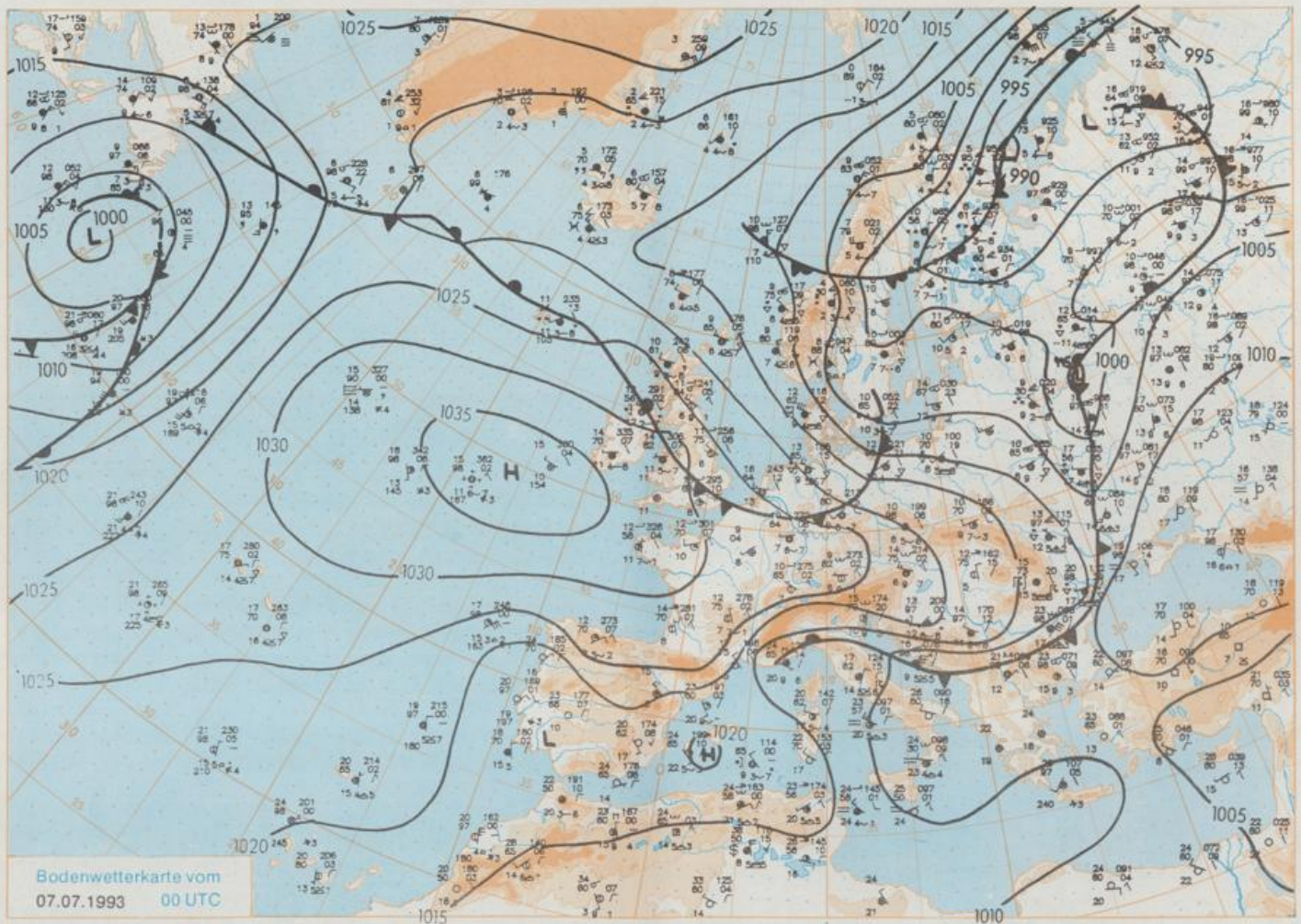
Der nach Mitteleuropa reichende Keil eines Hochdruckgebietes, das am Mittwoch 00 UTC südwestlich von Irland lag, spaltete sich ab, und es bildete sich bis zum Freitag ein abgeschlossenes Zentrum über dem Balkan. An der Nordflanke des Keils intensivierte sich die Welle südlich von Grönland und zog unter Vertiefung bis ins Seegebiet nördlich von Schottland. Seine Kaltfront wird im weiteren Verlauf auf Deutschland übergreifen.

Im Küstengebiet zunächst stark bewölkt und zeitweise Regen. In der zweiten Tageshälfte Übergang zu wechselnder Bewölkung und noch vereinzelt Schauer. Tiefsttemperaturen um 12 Grad C. Höchstwerte um 20 Grad C. Sonst anfangs heiter, im Süden auch sonnig. Später im Nordwesten Bewölkungsaufzug und etwas Regen, im Südwesten Bildung von stärkerer Quellbewölkung und nachfolgend Schauer und Gewitter. Tiefstwerte 10 bis 14 Grad C, Tageshöchsttemperaturen um 26 und im Südwesten bis 29 Grad C. Schwacher bis mäßiger, in Gewitternähe böig auffrischerender Wind aus Südwest, auf nordwestliche Richtungen drehend.

## Weitere Aussichten für Samstag, 10.07.1993

Zeitweise etwas Regen, im Süden gewittrig, wieder zurückgehende Temperaturen.





Bodenwetterkarte vom  
07.07.1993 00 UTC

Stereographische Projektion 1 : 30 000 000 60°N

Wettermeldungen von Mittwoch, dem 7. Juli 1993 06 UTC

Station	Bar.-höhe (m)	Luftdr. red. NN (hPa)	Wetter	Wind km/h	Temperatur (Grad C)					Sonne Vort. Std.	RR 24h mm	Schnee höhe cm	Extremwerte der Lufttemperatur in der Dekade vom 1.07. bis 10.07.				
					Luft 2 m	Taufpunkt	Max Vortag	Mittel 2 m	Nacht 5 cm				Tmax Datum	Tmin Datum	Tmax Datum	Tmin Datum	
Heigoland	8	1016.9	stark bew.	WNW 57	13.2	8.2	15.3	13.6	12.2	10	3.3	0.2	1952	26.1	9.07.1959	7.2	3.07.1962
List / Sylt	29	1013.8	wolkig	NW 52	11.4	8.3	15.1	13.1	9.4	10	1.7	2	1937	31.6	10.07.1941	8.0	3.07.1962
Schleswig	48	1014.1	Schauer	WNW 33	11.8	9.0	15.9	12.0	9.9	9	2.5	4	1947	31.6	2.07.1952	3.2	1.07.1954
Kiel	31	1012.9	wolkig	WNW 33	12.0	7.7	15.8	13.0	10.5	9	3.5	4	1940	33.4	1.07.1957	4.3	1.07.1954
Arkona	42	1007.6	stark bew.	W 65	12.3	8.4	15.2	13.6	12.2	10	7.5	3	1951	28.4	2.07.1961	7.8	4.07.1962
Norderney	16	1018.6	leicht bew.	NW 50	13.8	9.3	15.7	14.4	13.3	11	2.9	0.3	1947	31.2	7.07.1989	9.1	6.07.1954
Bremerhaven	11	1017.7	wolkig	WNW 42	14.4	10.3	15.9	14.0	12.0	11	3.2	5	1949	32.2	7.07.1989	7.1	1.07.1954
Cuxhaven	12	1016.7	wolkig	NW 50	13.8	8.1	16.1	14.0	12.3	11	3.0	1	1946	32.2	4.07.1946	7.2	4.07.1962
Hamburg/Flugh.	16	1015.5	stark bew.	WNW 21	12.5	9.8	16.4	13.0	11.5	10	2.7	6	1891	35.1	4.07.1946	3.4	1.07.1954
Lübeck	15	1014.8	Schauer	NW 15	11.9	9.0	16.4	12.7	10.7	10	4.2	3	1890	35.6	1.07.1957	4.1	1.07.1929
Boitenhagen	17	1012.7	stark bew.	W 41	11.5	9.5	16.4	13.6	10.8	10	7.2	0.3	1951	35.1	9.07.1959	5.8	1.07.1954
Schwerin	67	1014.3	stark bew.	W 30	11.4	8.4	16.0	13.1	10.6	10	5.9	3	1946	34.3	9.07.1959	5.7	1.07.1954
Warnemünde	13	1011.6	wolkig	WNW 65	13.4	10.8	16.8	14.4	12.1	11	8.5	3	1951	34.2	9.07.1959	7.5	7.07.1954
Teterow	50	1011.6	stark bew.	WNW 24	10.7	9.3	16.8	13.2	10.7	10	6.3	4	1947	34.5	8.07.1989	5.7	1.07.1954
Barth	7	1010.3	stark bew.	W 46	12.7	8.6	17.0	13.8	11.3	10	X	0.8					
Greifswald	6	1010.0	stark bew.	W 28	12.2	10.0	17.0	13.9	10.9	10	6.6	6	1951	33.8	9.07.1959	5.0	1.07.1954
Ueckermünde	7	1010.8	wolkig	W 31	11.3	9.8	17.8	13.4	10.8	10	3.7	7					
Emden	12	1019.5	wolkig	WNW 28	13.7	9.9	16.4	13.9	12.2	11	1.4	2	1947	32.6	9.07.1959	5.6	1.07.1954
Bremen/Flugh.	5	1018.3	wolkig	W 30	11.7	10.6	16.6	13.3	11.4	10	1.2	0.5	1890	34.6	1.07.1957	3.0	2.07.1984
Soltau	78	1017.7	stark bew.	W 18	10.8	10.2	15.4	12.4	10.2	10	2.8	2	1947	34.4	1.07.1957	3.6	2.07.1984
Boizenburg	46	1015.9	stark bew.	WNW 21	11.1	9.8	16.0	12.6	10.8	10	4.6	1					
Lüchow	18	1016.7	stark bew.	W 22	12.0	9.6	16.6	13.8	11.3	10	6.4	0.0	1955	36.5	10.07.1959	4.4	5.07.1964
Seehausen/Altm.	23	1015.8	stark bew.	W 33	12.5	10.0	17.5	14.3	11.6	11	3.1	0.0					
Marnitz	87	1013.7	wolkig	W 17	11.8	9.7	16.5	12.9	10.6	10	X	2					
Neuruppin	39	1014.9	stark bew.	W 28	12.4	9.1	17.4	14.0	11.3	10	4.4	0.7					
Neubrandenburg	80	1012.3	stark bew.	W 41	11.7	8.8	16.3	12.9	11.0	10	3.9	1					
Angermünde	55	1013.1	stark bew.	W 30	11.5	10.1	18.0	13.9	11.0	10	2.8	1	1951	36.4	10.07.1959	5.0	1.07.1956
Lingen	26	1020.7	stark bew.	W 13	13.0	11.5	17.8	13.9	10.6	9	3.2	0.0	1951	34.4	9.07.1959	5.4	7.07.1964
Münst.-Osn./Flugh.	52	1021.5	wolkig	W 22	13.3	10.8	18.0	14.1	11.0	9	5.7						
Osnabrück	97	1021.0	wolkig	W 18	12.8	10.6	17.1	13.4	10.9	10	3.3	0.1	1952	34.7	9.07.1959	5.9	1.07.1960
Bad Salzungen	139	1020.9	leicht bew.	W 9	12.2	10.8	16.6	13.9	10.7	9	3.1	0.2	1935	35.2	9.07.1959	3.5	7.07.1964
Hannover/Flugh.	59	1018.4	stark bew.	W 28	12.6	9.6	16.7	14.4	11.7	11	3.7	0.0	1936	34.7	9.07.1959	3.3	7.07.1964
Braunschweig	88	1018.9	Regen	W 17	12.0	9.3	16.2	13.8	11.7	11	6.1	0.4	1891	35.2	2.07.1952	5.3	5.07.1964
Gardelegen	48	1017.7	bedeckt	W 24	11.1	10.0	17.1	14.2	11.0	11	4.1	0.6					
Magdeburg	84	1018.7	bedeckt	W 18	11.4	9.4	18.0	14.1	10.8	10	4.7	0.3	1947	36.4	10.07.1959	5.4	7.07.1964
Potsdam	99	1016.2	stark bew.	W 35	12.1	9.4	16.5	13.6	10.8	10	3.4	2	1893	38.2	10.07.1959	6.2	7.07.1964
Berlin-Temp.	49	1015.4	Schauer	W 31	12.8	9.2	16.8	13.8	11.9	10	3.9	0.8	1876	37.0	10.07.1959	5.4	9.07.1948
Lindenberg	112	1015.0	wolkig	W 28	12.0	9.1	16.4	12.8	10.6	9	2.6	2	1951	37.3	10.07.1959	6.1	4.07.1965
Manschnow	16	1013.7	leicht bew.	W 31	13.3	9.3	17.3	13.3	11.3	10	2.1	0.1					
Düsseldorf/Flugh.	41	1023.3	wolkig	W 13	13.7	10.8	19.5	15.7	12.4	11	3.9		1969	36.6	3.07.1976	4.8	1.07.1984
Bocholt	24	1022.9	wolkig	WNW 13	14.4	12.0	19.2	15.1	13.0	11	5.2	0.0	1947	36.3	9.07.1959	4.8	6.07.1951
Eaen	161	1023.6	wolkig	WNW 11	13.8	11.0	17.5	14.6	12.9	11	4.7	0.0	1935	34.5	9.07.1959	4.4	5.07.1964
Kahler Asten	859	-	stark bew.	WNW 26	8.2	6.7	10.5	8.3	7.6	7	2.7	0.2	1955	30.4	4.07.1957	2.4	5.07.1964
Bad Lippspringe	158	1021.3	leicht bew.	W 13	12.3	10.1	17.2	13.8	11.4	10	2.4	0.1	1951	35.6	2.07.1952	3.4	1.07.1984
Kassel	233	1021.6	leicht bew.	S 4	12.6	9.1	16.0	13.2	9.9	6	3.2	0.0	1951	36.7	10.07.1959	4.6	7.07.1964
Göttingen	173	1021.0	wolkig	W 8	13.0	8.8	16.8	14.0	11.5	8	2.8		1947	35.0	10.07.1959	1.4	7.07.1964
Leinefelde	356	1020.4	stark bew.	WSW 17	10.9	8.8	14.8	12.1	9.7	9	1.8	0.1	1957	33.9	10.07.1959	3.4	5.07.1964
Braunlage	610	1019.5	stark bew.	WSW 13	8.6	5.9	12.2	9.9	8.0	7	3.4	0.0	1936	32.0	7.07.1957	2.7	7.07.1964
Brocken	1153	-	Nebel	W 57	3.8	3.8	6.2	5.2	3.3	3	1.3	0.5	1951	27.3	10.07.1959	-0.1	1.07.1960
Artern	166	1019.8	leicht bew.	W 31	13.0	7.9	16.1	13.2	11.1	10	4.0	0.0	1954	36.5	10.07.1959	4.6	7.07.1964
Leipzig/Flugh.	141	1019.2	stark bew.	W 24	12.1	7.4	15.5	13.0	10.9	11	4.6	0.0	1951	36.2	10.07.1959	5.5	7.07.1964
Wittenberg	106	1018.1	stark bew.	W 24	12.4	8.1	16.3	13.7	10.7	10	4.0	0.5	1951	36.7	10.07.1959	5.4	3.07.1979
Oschatz	152	1018.5	Schauer	W 24	12.9	9.0	16.5	13.2	12.4	11	2.5	0.0					
Dresden/Flugh.	230	1018.8	stark bew.	W 30	12.2	8.8	15.9	12.7	11.2	10	2.9	0.4	1917	36.0	7.07.1957	6.3	9.07.1928
Doberlug-Kir.	99	1017.9	bedeckt	W 28	11.9	8.7	17.0	13.7	11.7	11	2.1	0.1					
Cottbus	69	1016.6	wolkig	W 21	12.8	8.4	16.5	13.9	12.2	11	2.8	0.0	1951	37.5	10.07.1959	5.1	3.07.1979
Görlitz	238	1017.4	leicht bew.	WNW 28	12.5	8.5	16.1	12.3	10.9	10	2.0	2	1951	33.3	5.07.1957	4.3	6.07.1951
Aachen	205	1024.0	wolkig	WSW 9	13.2	10.5	17.8	13.7	12.8	12	5.1		1891	35.2	2.07.1894	5.8	1.07.1984
Nürnberg	629	1024.6	leicht bew.	W 15	10.0	8.5	12.6	10.3	8.9	8	2.6		1947	31.9	2.07.1952	3.5	5.07.1964
Köln-Bonn/Flugh.	99	1023.6	wolkig	WNW 13	14.0	10.8	18.5	15.1	12.0	10	5.2		1958	36.9	9.07.1959	2.9	1.07.1984
Bendorf	132	1023.9	stark bew.	W 11	14.1	10.2	18.0	14.1	13.1	12	1.7		1951	37.5	6.07.1957	6.5	2.07.1960
Bad Marienberg	555	1023.2	stark bew.	W 11	10.5	8.8	13.2	10.4	9.6	9	1.7	0.0	1963	32.5	4.07.1976	3.9	1.07.1984
Gießen	195	1023.0	wolkig	WSW 15	13.6	8.9	18.8	15.0	13.4	13	3.7		1939	38.0	2.07.1952	4.4	7.07.1964
Bad Hersfeld	225	1021.9	wolkig	WSW 13	13.6	8.9	16.8	14.6	12.6	10	3.6	0.0	1949	37.1	2.07.1952	3.2	7.07.1964
Wasserkuppe	925	-	in Wolken	W 17	7.1	7.1	11.2	8.0	6.8	6	3.4		1936	30.5	7.07.1957	1.9	4.07.1962
Meiningen	453	1021.7	stark bew.	W 26	12.0	7.0	13.8	11.3	10.9	10	3.4						
Schmücke	942	-	stark bew.														