

Wetterkarte

ISSN 0936-5818

D 7311 A

Amtsblatt des Deutschen Wetterdienstes

Erscheint täglich
Nur Postbezug

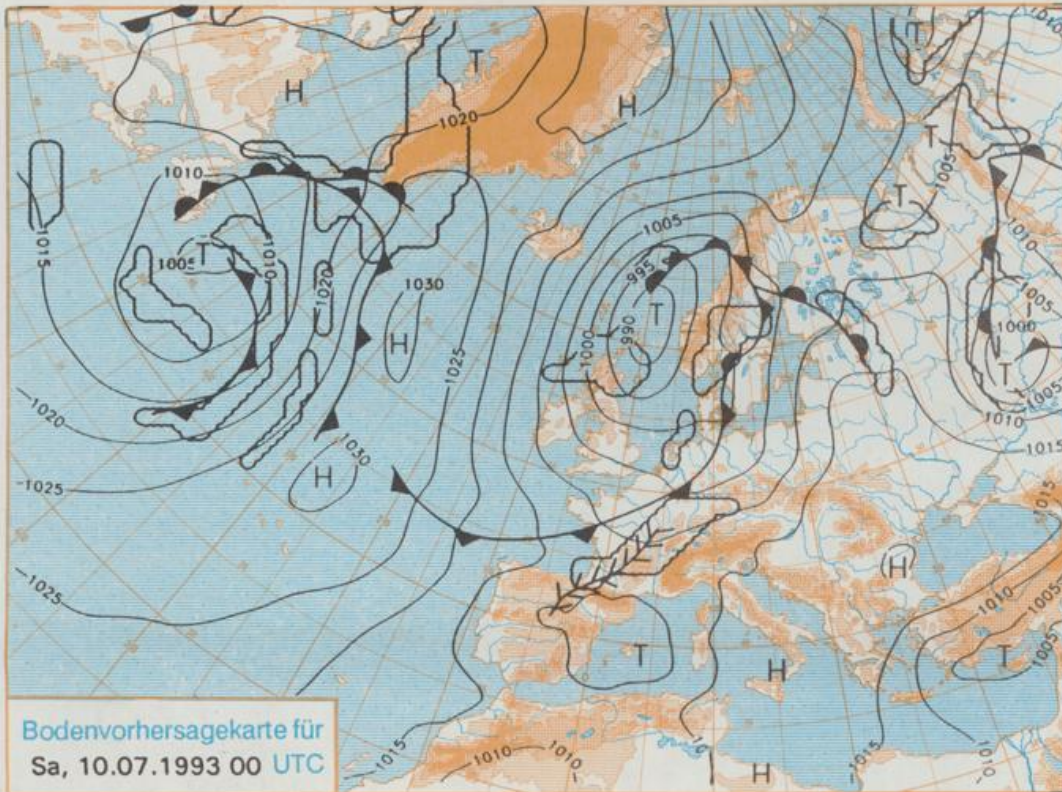
Druck und Verlag: Deutscher Wetterdienst, Zentralamt
Frankfurter Straße 135, 63087 Offenbach am Main
Postanschrift: 63004 (Postfach), Telefon: (069) 80 62-2283
Telex: (069) 4152871, Telefax: (069) 80 62-2484
Postgirokonto Frankfurt: BLZ 500 100 60, KtNr. 490 31-606

Schutzgebühr monatlich DM 21,-
einschließlich Versandkosten,
Einzelpreis DM 1,-
zuzüglich Versandkosten

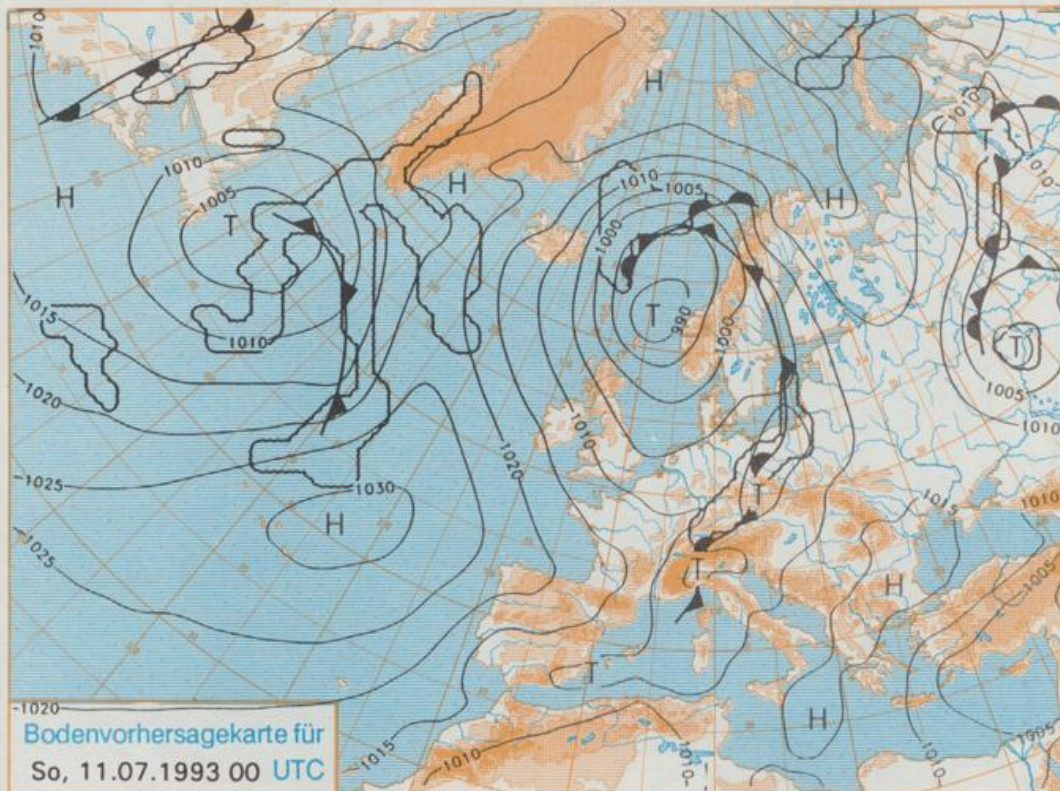
Jahrgang 1993

Donnerstag, den 08. Juli

Nummer 189



Stereographische Projektion 1 : 60 000 000 60°N



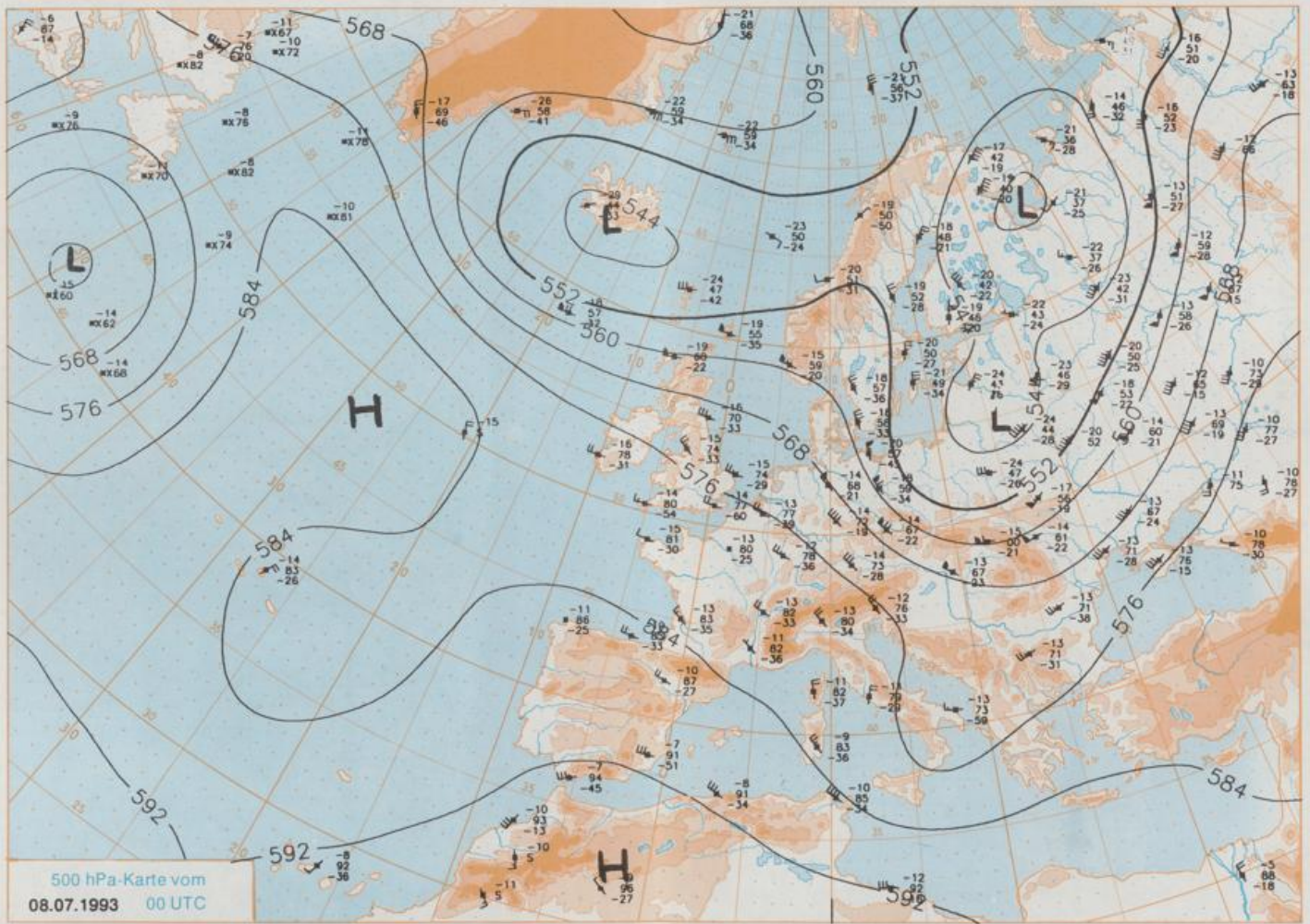
Deutschland-Vorhersage für Samstag, 10.07.1993

Ein Tief lag am Donnerstag um 00 UTC mit Kern nördlich Schottlands. Es intensiviert sich bis zum Samstag 00 UTC kräftig und verlagert sich zum Nordmeer, wo es stationär werden soll. Da sich gleichzeitig der am Donnerstag noch nach Mitteleuropa gerichtete Keil eines atlantischen Hochs abbauen soll, können die Ausläufer des Nordmeerhochs Deutschland im Laufe des Samstags ostwärts überqueren. Die auf der Vorderseite einströmende Warmluft wird am Wochenende wieder durch kühlere Meeresluft ersetzt.

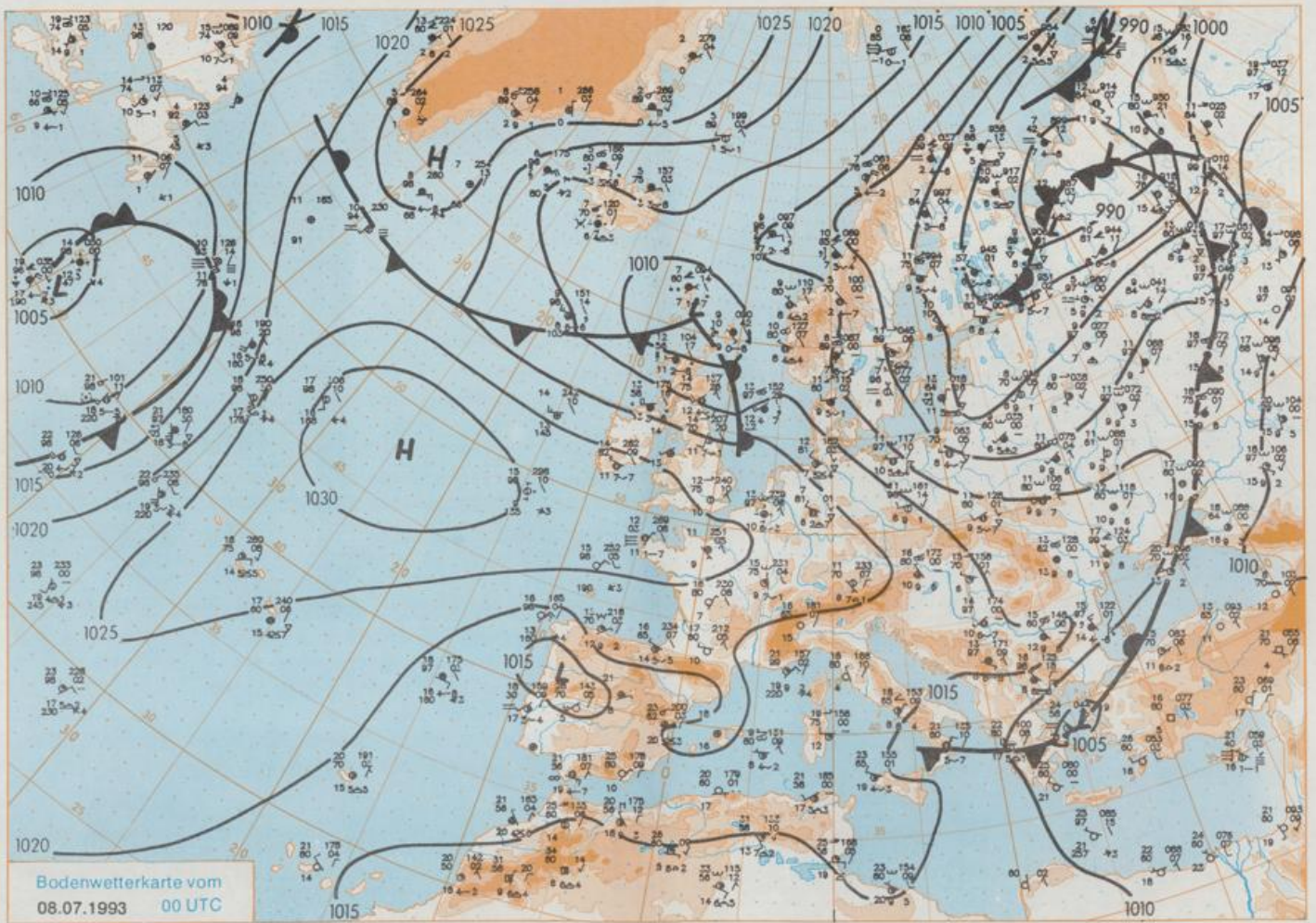
Am Samstag in Deutschland wechselnde, zeitweise starke Bewölkung und einzelne Schauer oder Gewitter. Frühtemperaturen zwischen 14 und 17 Grad C. Tageshöchsttemperaturen zwischen 17 Grad im Nordwesten und 24 Grad C im Südosten. Von Gewitterböen abgesehen, schwächer bis mäßiger Südwest- bis Westwind.

Weitere Aussichten für Sonntag, 11.07.1993

Wechselhaft mit Schauern oder örtlichen Gewittern. Dabei auch im Osten und Süden kühler.



Stereographische Projektion 1 : 30 000 000 60°N



Wettermeldungen von Donnerstag, dem 8. Juli 1993 06 UTC

Station	Ber.-höhe (m)	Luftdr. rad.NN (hPa)	Wetter	Wind km/h	Deutschland					Sonne Vorl. Std.	RR 24h mm	Schnee höhe cm	Extremwerte der Lufttemperatur in der Dekade vom 1.07. bis 10.07.					
					Temperaturen (Grad C)								Tmax	Datum	Tmin	Datum		
					Tau-punkt	Max	Vortag	Mittel	Min									
Heiligoland	8	1017.6	stark bew.	W	31	13.7	10.9	14.7	13.0	12.7	11	4.5	0.0	1952	26.1	9.07.1959	7.2	3.07.1962
List / Sylt	29	1015.8	stark bew.	W	24	13.0	10.9	15.9	13.0	12.1	11	7.2	0.0	1937	31.6	10.07.1941	8.0	3.07.1962
Schleswig	48	1016.8	wolkig	W	17	11.8	9.2	16.2	12.3	10.5	10	4.6	0.4	1947	31.6	2.07.1952	3.2	1.07.1954
Kiel	31	1016.7	leicht bew.	WNW	22	12.6	7.5	16.2	12.4	10.4	9	3.7	0.4	1940	33.4	1.07.1957	4.3	1.07.1954
Arkona	42	1013.9	wolkig	WNW	35	12.3	8.3	15.6	13.4	11.4	10	5.0	2	1951	28.4	2.07.1961	7.8	4.07.1962
Norderney	16	1019.0	stark bew.	WSW	17	13.8	11.2	14.7	13.6	13.0	12	5.4	0.2	1947	31.2	7.07.1989	9.1	6.07.1954
Bremerhaven	11	1018.6	stark bew.	WSW	21	12.8	9.7	15.0	14.0	12.0	10	7.5		1949	32.2	7.07.1989	7.1	1.07.1954
Cuxhaven	12	1018.0	wolkig	WNW	18	13.8	9.7	15.7	13.5	12.3	9	2.8	0.0	1946	32.2	4.07.1946	7.2	4.07.1962
Hamburg/Flugh.	16	1018.4	leicht bew.	W	13	12.2	8.5	15.0	13.3	10.8	9	3.2	0.7	1891	35.1	4.07.1946	3.4	1.07.1954
Lübeck	15	1017.4	stark bew.	W	9	12.6	8.7	16.0	12.8	10.8	9	3.3	0.4	1890	35.6	1.07.1957	4.1	1.07.1929
Boltenhagen	17	1016.2	stark bew.	W	28	12.3	9.6	16.7	12.5	11.0	11	6.0	0.3	1951	35.1	9.07.1959	5.8	1.07.1954
Schwerin	67	1017.6	leicht bew.	W	18	11.9	8.0	15.7	12.4	10.6	10	3.9	2	1946	34.3	9.07.1959	5.7	1.07.1954
Warnemünde	10	1015.9	wolkig	NW	41	13.1	9.3	15.5	14.1	12.5	12	5.3	0.1	1951	34.2	9.07.1959	7.5	7.07.1954
Teterow	50	1015.6	stark bew.	W	15	11.4	9.0	14.9	12.8	9.8	8	4.6	0.8	1947	34.5	8.07.1989	5.7	1.07.1954
Barth	7	1015.2	wolkig	WNW	30	12.0	7.1	16.1	13.6	10.3	9	X	0.1					
Grailswald	6	1015.1	leicht bew.	WNW	24	12.2	7.7	16.4	13.6	8.1	7	7.7	0.4	1951	33.8	9.07.1959	5.0	1.07.1954
Ueckermünde	7	1015.8	leicht bew.	W	18	11.8	8.7	16.2	13.1	9.1	9	5.5	4					
Emden	12	1019.1	stark bew.	SW	21	12.5	10.8	16.5	13.7	11.4	10	2.2	0.4	1947	32.6	9.07.1959	5.6	1.07.1954
Bremen/Flugh.	5	1019.3	wolkig	WSW	13	11.4	10.2	16.6	13.3	8.3	6	2.1	0.0	1890	34.6	1.07.1957	3.0	2.07.1984
Soltau	78	1019.7	leicht bew.	W	13	11.4	8.6	16.2	12.4	8.8	8	4.5	0.1	1947	34.4	1.07.1957	3.6	2.07.1984
Boizenburg	46	1018.5	wolkig	W	22	11.2	8.7	15.3	12.6	10.4	10	3.1	0.5					
Lüchow	18	1018.8	stark bew.	W	17	11.9	8.8	17.1	13.1	10.7	9	4.5	0.1	1955	36.5	10.07.1959	4.4	5.07.1964
Seehausen/Altm.	23	1018.4	wolkig	W	24	12.4	8.9	16.6	13.3	10.3	10	2.2	0.0					
Marnitz	87	1016.9	wolkig	W	18	11.9	8.9	15.0	12.6	10.2	9	X	0.8					
Neuruppin	39	1018.1	stark bew.	W	15	11.7	8.3	16.7	13.6	9.1	8	6.6	0.7					
Neubrandenburg	80	1016.5	stark bew.	W	26	11.1	8.8	15.2	12.1	9.0	8	4.4	3					
Angermünde	55	1016.8	wolkig	W	22	12.0	9.2	16.7	12.6	9.5	8	5.8	6	1951	36.4	10.07.1959	5.0	1.07.1956
Lingen	26	1020.3	stark bew.	SSW	8	10.9	10.1	18.0	14.6	8.8	8	2.3	0.0	1951	34.4	9.07.1959	5.4	7.07.1964
Münst.-Osn./Flugh.	52	1021.2	leicht bew.	W	9	11.2	9.6	19.3	15.2	7.4	6	5.5	0.0					
Osnabrück	97	1021.4	leicht bew.	WSW	9	11.5	9.6	17.9	14.2	9.1	7	2.6	0.0	1952	34.7	9.07.1959	5.9	1.07.1960
Bad Salzuflen	139	1021.6	wolkenlos	WSW	5	10.7	9.5	17.2	13.8	9.1	7	1.9	0.2	1935	35.2	9.07.1959	3.5	7.07.1964
Hannover/Flugh.	59	1019.6	stark bew.	W	18	11.8	10.0	18.1	13.0	9.6	8	2.0	0.0	1936	34.7	9.07.1959	3.3	7.07.1964
Braunschweig	88	1019.9	leicht bew.	W	11	11.3	9.1	16.5	13.1	9.6	8	5.1	0.2	1891	35.2	2.07.1952	5.3	5.07.1964
Gardelegen	48	1019.3	wolkig	W	15	11.1	8.7	18.1	13.8	10.9	10	3.6	0.2					
Magdeburg	84	1019.9	stark bew.	W	17	11.5	8.7	18.4	13.4	9.8	9	3.6	0.1	1947	36.4	10.07.1959	5.4	7.07.1964
Potsdam	99	1018.7	stark bew.	W	18	11.4	8.1	16.1	13.0	10.5	9	1.7	0.0	1893	38.2	10.07.1959	6.2	7.07.1964
Berlin-Temp.	49	1018.2	stark bew.	WNW	22	11.8	7.8	16.9	13.6	10.4	9	3.9	0.9	1876	37.0	10.07.1959	5.4	9.07.1948
Lindenberg	112	1017.8	wolkig	W	15	11.8	8.5	16.0	13.5	10.1	8	3.4	0.0	1951	37.3	10.07.1959	6.1	4.07.1965
Manschnow	16	1017.1	wolkig	W	18	12.8	8.8	17.6	13.2	10.3	9	3.4	3					
Düsseldorf/Flugh.	41	1022.1	leicht bew.	SW	8	12.3	10.9	20.6	15.4	8.1	6	5.2		1969	36.6	3.07.1976	4.8	1.07.1984
Bocholt	24	1021.6	wolkenlos	SW	5	12.0	11.7	19.9	14.8	9.0	6	10.3		1947	36.3	9.07.1959	4.8	6.07.1951
Essen	161	1022.4	leicht bew.	WSW	5	11.8	10.2	18.6	15.1	9.9	6	3.9		1935	34.5	9.07.1959	4.4	5.07.1964
Kahler Asten	859	-	wolkig	WNW	17	6.6	5.5	12.2	9.4	5.5	4	2.9	0.0	1955	30.4	4.07.1957	2.4	5.07.1964
Bad Lippspringe	158	1021.6	leicht bew.	WNW	8	10.1	9.0	18.4	14.4	8.4	5	1.4	0.0	1951	35.6	2.07.1952	3.4	1.07.1984
Kassel	233	1021.4	wolkig	SSW	5	11.6	8.0	18.8	15.2	9.4	5	6.3		1951	36.7	10.07.1959	4.6	7.07.1964
Göttingen	173	1021.5	wolkig	WSW	9	11.4	8.4	17.2	14.4	10.9	9	2.4	0.0	1947	35.0	10.07.1959	1.4	7.07.1964
Leinefelde	356	1020.6	wolkig	WNW	21	10.6	8.5	15.7	12.7	8.7	7	1.2		1957	33.9	10.07.1959	3.4	5.07.1964
Braunlage	610	1020.2	stark bew.	W	8	8.3	4.6	10.7	9.2	7.1	6	0.5	2	1936	32.0	7.07.1957	2.7	7.07.1964
Brocken	1153	-	Nebel	WNW	42	3.4	3.4	6.0	4.8	2.9	3		4	1951	27.3	10.07.1959	-0.1	1.07.1960
Artern	166	1020.9	wolkig	WSW	11	10.4	8.4	16.5	13.4	8.0	8	3.2	0.4	1954	36.5	10.07.1959	4.6	7.07.1964
Leipzig/Flugh.	141	1020.4	stark bew.	W	21	11.0	6.9	16.8	13.2	8.9	9	3.8	0.3	1951	36.2	10.07.1959	5.5	7.07.1964
Wittenberg	106	1019.5	stark bew.	W	15	11.3	8.3	17.1	13.7	10.3	9	2.5	0.4	1951	36.7	10.07.1959	5.4	3.07.1979
Oschatz	152	1019.6	stark bew.	W	22	11.4	8.3	17.7	13.5	9.8	9	3.2	0.5					
Dresden/Flugh.	230	1019.6	bedeckt	W	18	10.4	7.1	16.3	13.3	9.3	8	1.7	0.3	1917	36.0	7.07.1957	6.3	9.07.1928
Doberlug-Kir.	99	1019.5	bedeckt	W	18	11.4	8.2	16.2	13.7	10.0	9	0.9	1					
Cottbus	69	1018.7	stark bew.	WNW	17	12.3	7.9	16.6	13.9	9.4	9	3.7	0.1	1951	37.5	10.07.1959	5.1	3.07.1979
Görlitz	238	1019.1	stark bew.	WNW	18	10.7	8.0	16.8	12.3	9.2	8	2.5	3	1951	33.3	5.07.1957	4.3	6.07.1951
Aachen	205	1022.2	leicht bew.	SW	5	12.1	9.2	20.8	15.4	10.7	9	6.8	0.0	1891	35.2	2.07.1894	5.8	1.07.1984
Nürnberg	629	1023.1	leicht bew.	WNW	8	8.6	7.4	17.4	12.4	7.9	7	12.1		1947	31.9	2.07.1952	3.5	5.07.1964
Köln-Bonn/Flugh.	99	1022.6	leicht bew.	uml	4	11.7	9.9	20.9	15.6	7.6	5	6.5		1958	36.9	9.07.1959	2.9	1.07.1984
Bendorf	132	1023.0	stark bew.	SSE	5	10.9	9.6	20.9	16.4	8.4	7	6.4		1951	37.5	6.07.1957	6.5	2.07.1960
Bad Marienberg	555	1022.7	stark bew.	WNW	5	8.3	7.9	16.5	11.9	6.6	4	6.5		1963	32.5	4.07.1976	3.9	1.07.1984
Gießen	195	1022.5	leicht bew.	WSW	9	10.9	7.7	20.6	16.2	8.3	6	6.0		1939	38.0	2.07.1952	4.4	7.07.1964
Bad Hersfeld	225	1022.1	leicht bew.	SSE	4	9.8	6.7	18.9	15.5	7.3	5	2.9		1949	37.1	2.07.1952	3.2	7.07.1964
Wasserkuppe	925	-	wolkig	NW	13	6.6	5.0	12.4	9.2	5.6	4	2.7		1936	30.5	7.07.1957	1.9	4.07.1962</