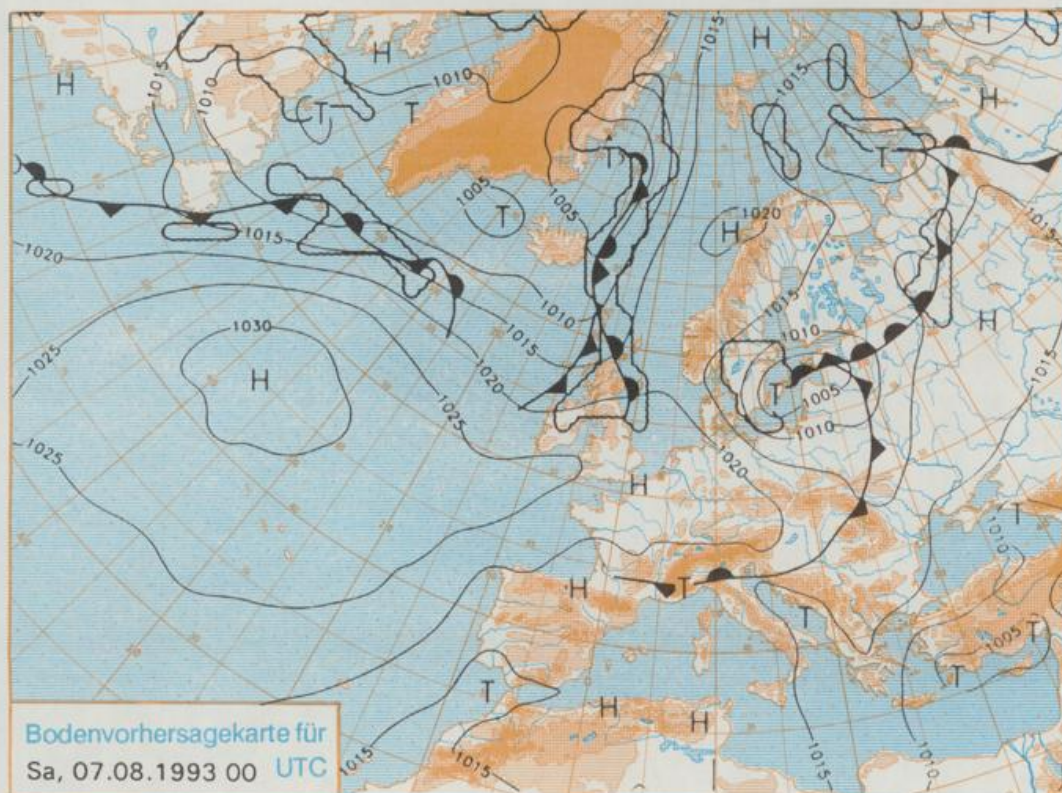


Erscheint täglich  
Nur PostbezugDruck und Verlag: Deutscher Wetterdienst, Zentralamt  
Frankfurter Straße 135, 63067 Offenbach am Main  
Postanschrift: 63004 (Postfach), Telefon: (069) 80 62-2283  
Telex: (069) 4152871, Telefax: (069) 80 62-2484  
Postgirokonto Frankfurt: BLZ 500 100 60, KtNr. 490 31-606Schutzgebühr monatlich DM 21,-  
einschließlich Versandkosten,  
Einzelpreis DM 1,-  
zuzüglich Versandkosten

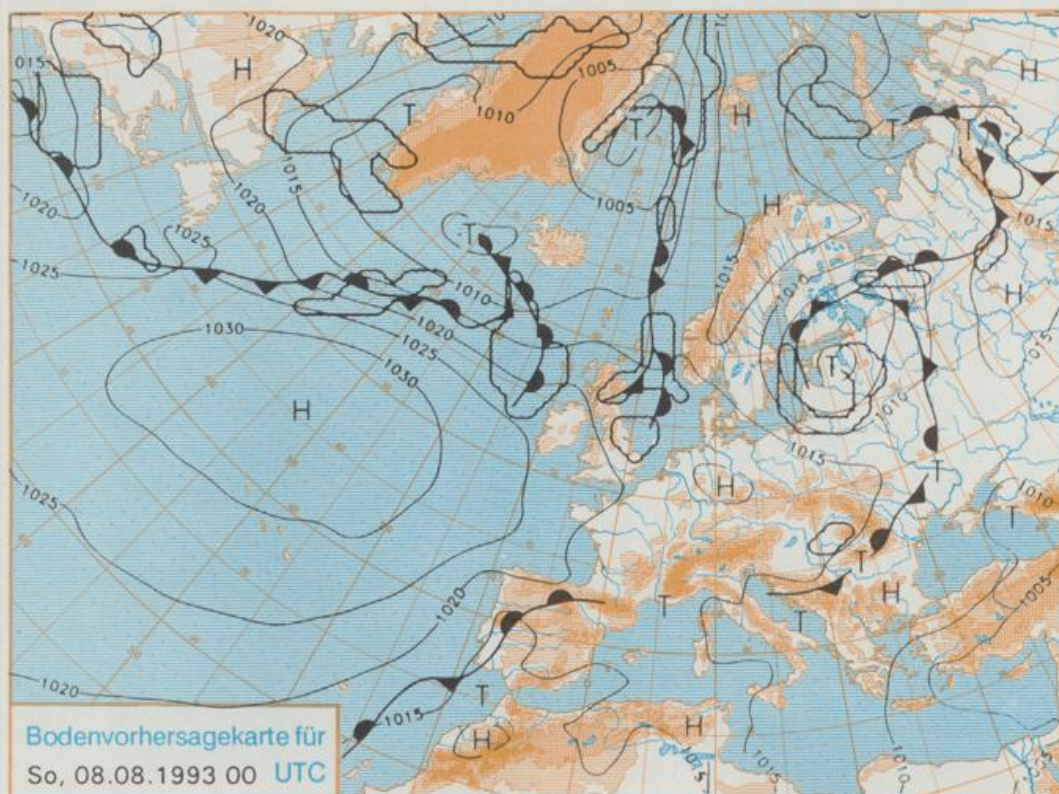
Jahrgang 1993

Donnerstag, den 05. August

Nummer 217



Stereographische Projektion 1 : 60 000 000 60°N



## Deutschland-Vorhersage für Samstag, 07.08.1993

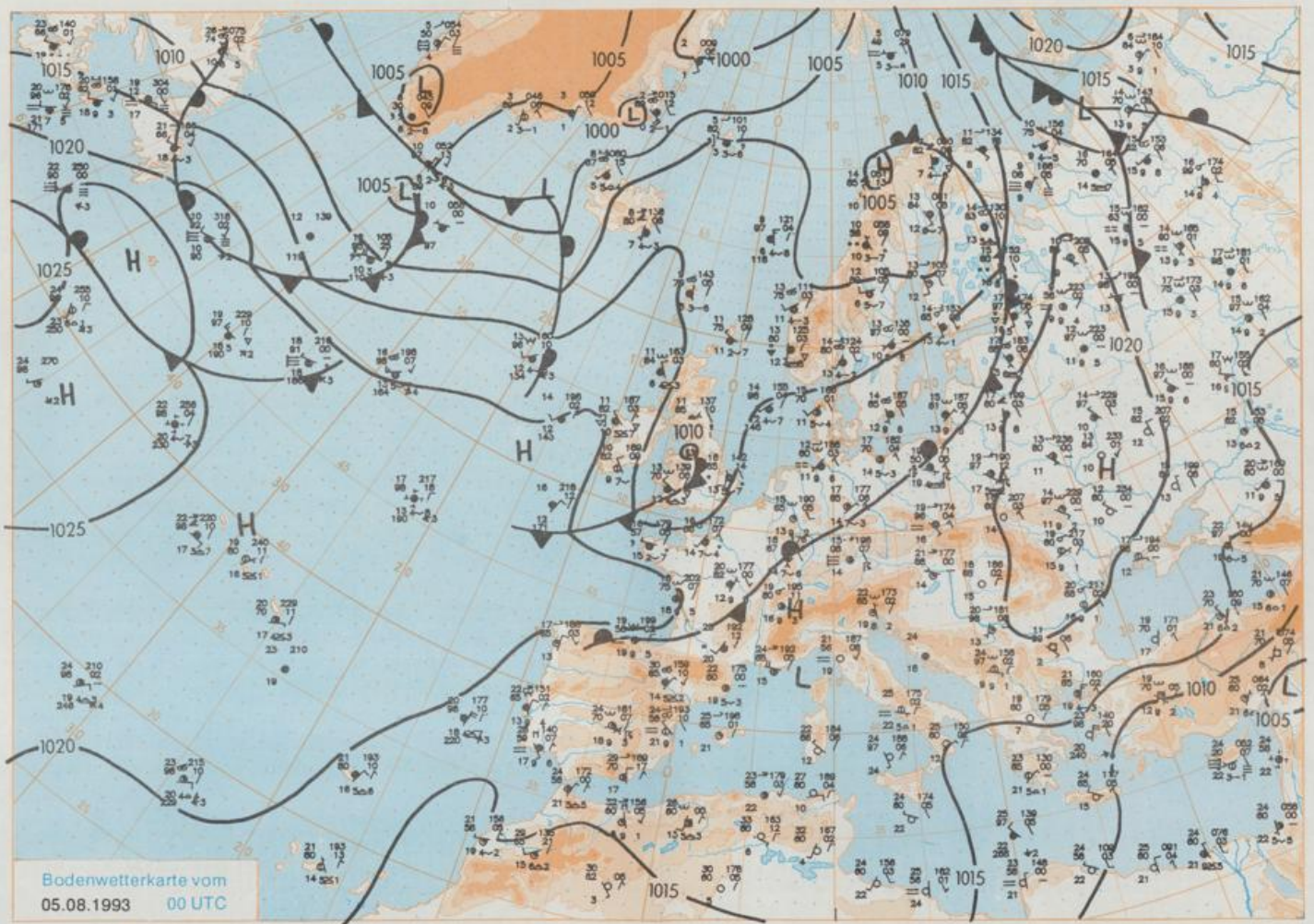
Das am Donnerstag 00 UTC über England angelangte kleine Tief zieht über die Nord- und Ostsee hinweg in Richtung Baltikum. Seine gewittrige Kaltfront vereinigt sich dabei mit dem am Donnerstag quer über Mitteleuropa verlaufenden Frontenzug und überquert am Freitag rasch die Alpen südostwärts. Die dahinter einfließende kühlere Meeresluft kommt am Samstag unter Hochdruckeinfluß und wird sich erwärmen.

Im Nordosten anfangs noch stärkere Bewölkung, aber trocken. Sonst vielfach sonnig. Tiefsttemperaturen 10 bis 15 Grad C. Tageshöchsttemperaturen zwischen 20 Grad im Norden und 27 Grad C im Süden. Meist schwachwindig.

## Weitere Aussichten für Sonntag, 08.08.1993

Zunächst heiter bis wolkelig, in der zweiten Tageshälfte von Westen her einzelne Schauer oder Gewitter. Warm.





Stereographische Projektion 1 : 30 000 000 60°N

Wettermeldungen von Donnerstag, dem 5. August 1993 06 UTC

Station	Bar.-höhe (m)	Luftdr. red.NN (hPa)	Wetter	Wind km/h	Temperaturen (Grad C)					Sonne Vort. Std.	RR 24h mm	Schnee höhe cm	Extremwerte der Lufttemperatur in der Dekade vom 1.08. bis 10.08.					
					Luft 2 m	Taufpunkt	Max Vortag	Mittel 2 m	Min Nacht				Tmax Datum	Tmin Datum				
															14.7	14.7	14.7	14.7
Helgoland	8	1016.7	wolkig	S	15	15.8	14.0	18.6	16.5	15.3	12	5.9	0.0	1952	28.1	10.08.1975	11.0	2.08.1964
List / Sylt	29	1018.3	leicht bew.	SSW	9	15.5	12.5	18.9	16.2	13.9	11	3.3	0.0	1937	32.5	10.08.1975	9.8	7.08.1987
Schleswig	48	1017.5	Nebel	S	4	12.5	12.5	21.1	16.1	11.5	10	4.0	0.0	1947	32.3	1.08.1948	6.4	10.08.1965
Kiel	31	1017.6	leicht bew.	still	16	16.2	13.6	20.5	16.3	10.3	8	2.0	0.7	1940	35.0	9.08.1992	6.3	2.08.1981
Arkona	42	1017.3	leicht bew.	W	8	16.2	14.9	17.5	15.9	14.4	12	1.9	0.2	1951	31.1	1.08.1983	8.5	7.08.1987
Norderney	16	1016.0	stark bew.	S	11	14.7	12.5	19.6	16.4	14.2	12	5.2	0.6	1947	32.4	9.08.1992	9.6	7.08.1987
Bremerhaven	11	1016.5	stark bew.	SE	5	14.2	12.3	20.7	17.2	13.5	11	2.6	0.9	1949	35.8	9.08.1992	8.5	9.08.1962
Cuxhaven	12	1017.0	wolkig	S	11	14.3	11.7	20.1	16.6	13.2	11	1.4	1.1	1946	36.3	9.08.1992	8.5	5.08.1962
Hamburg/Flugh.	16	1017.3	wolkig	still	14.6	14.0	21.5	17.6	11.5	9	3.8	0.7	1891	37.3	9.08.1992	5.3	10.08.1965	
Lübeck	15	1017.5	leicht bew.	still	12.1	11.6	22.1	17.7	10.6	8	3.7	0.7	1890	38.0	9.08.1992	6.1	7.08.1990	
Boitenhagen	17	1016.9	leicht bew.	N	4	15.6	14.2	21.1	17.1	12.9	12	2.6	0.7	1951	36.6	9.08.1992	5.9	10.08.1965
Schwerrn	67	1017.1	leicht bew.	NNE	4	13.9	12.3	22.0	17.8	13.1	9	2.1	1.1	1946	36.9	9.08.1992	4.9	7.08.1987
Warnemünde	10	1017.6	wolkig	N	5	15.7	15.7	20.9	17.2	14.5	13	1.7	0.5	1951	36.9	9.08.1992	7.1	7.08.1987
Teterow	50	1016.9	wolkig	still	14.6	14.3	19.5	15.9	13.6	12	0.9	0.5	1947	38.7	9.08.1992	6.7	7.08.1987	
Barth	7	1017.5	wolkig	still	13.7	13.3	19.5	16.3	11.7	10	1.6	0.3						
Greifswald	6	1017.1	stark bew.	still	14.4	14.3	18.8	15.4	12.4	10	0.9	0.3	1951	36.2	10.08.1992	6.5	2.08.1976	
Ueckermünde	7	1017.3	leicht bew.	still	15.5	14.8	21.4	17.4	12.3	10	3.9							
Emden	12	1016.2	stark bew.	ESE	9	14.1	13.3	20.6	16.0	13.3	11	2.5		1947	33.1	4.08.1990	4.4	10.08.1965
Bremer/Flugh.	5	1016.5	stark bew.	still	13.1	13.1	22.4	17.0	10.0	9	3.4	0.6	1890	37.6	9.08.1992	4.7	7.08.1987	
Sottau	78	1017.7	wolkig	ENE	2	12.1	12.0	22.9	17.4	10.4	9	3.8	0.1	1947	38.0	9.08.1992	5.6	10.08.1956
Boizenburg	46	1017.4	wolkig	still	13.2	12.8	21.6	17.7	12.2	12	2.7	0.4						
Lüchow	18	1016.5	stark bew.	NE	5	14.9	13.7	22.9	17.3	13.7	12	4.1	5	1955	37.6	9.08.1992	5.2	5.08.1957
Seehausen/Altm.	23	1017.2	bedeckt	still	15.3	15.1	23.4	17.9	13.9	14	6.7							
Marnitz	87	1016.5	bedeckt	still	14.3	14.2	20.5	16.5	12.8	9	X	0.3						
Neuruppin	39	1017.4	stark bew.	still	16.6	15.4	24.3	18.2	15.5	14	7.5	17						
Neubrandenburg	80	1017.1	stark bew.	ENE	4	16.2	14.3	22.0	16.9	13.8	12	3.5	0.1					
Angermünde	55	1017.0	stark bew.	still	16.2	14.8	24.5	18.2	14.0	12	6.8	0.0	1951	37.6	9.08.1992	6.0	7.08.1987	
Lingen	26	1015.4	Regen	E	4	15.3	13.8	22.0	17.0	12.9	11	4.4	0.4	1951	33.8	4.08.1990	6.5	8.08.1953
Münst.-Osn./Flugh.	52	1015.6	stark bew.	uml	2	15.0	13.0	22.8	17.0	12.5	10	4.6	0.0					
Osnabrück	97	1015.7	stark bew.	E	8	14.3	12.7	22.3	17.2	13.1	11	4.1	0.0	1952	35.3	4.08.1990	7.1	9.08.1965
Bad Salzuflen	139	1016.3	stark bew.	still	15.4	12.8	22.5	18.2	14.2	13	6.4	0.0	1935	36.5	9.08.1992	5.1	4.08.1935	
Hannover/Flugh.	59	1016.2	stark bew.	E	5	15.2	14.4	23.3	18.1	14.0	12	5.0	0.0	1936	37.4	9.08.1992	5.6	2.08.1947
Braunschweig	88	1016.6	stark bew.	still	15.9	15.1	23.4	19.2	14.9	12	8.2	0.0	1891	38.2	9.08.1992	5.9	3.08.1902	
Gardelegen	48	1016.9	bedeckt	still	15.8	15.8	24.7	18.4	14.8	14	5.9	0.0						
Magdeburg	84	1017.0	bedeckt	NNE	5	17.5	16.1	27.2	21.0	16.2	14	8.4	0.0	1947	37.9	9.08.1992	4.5	7.08.1987
Potsdam	99	1017.2	Schauer	N	5	16.1	15.7	26.9	20.1	15.9	15	8.8	4	1893	38.6	9.08.1992	5.4	7.08.1987
Berlin-Temp.	49	1017.1	bedeckt	N	8	17.2	14.6	26.7	20.7	16.5	12	9.8	1	1876	37.1	9.08.1992	6.8	6.08.1886
Lindenberg	112	1016.5	leicht bew.	still	17.2	16.1	27.6	21.0	15.2	15	10.9			1951	38.5	9.08.1992	5.6	7.08.1987
Manschnow	16	1016.3	wolkig	NNW	4	15.7	14.9	27.9	20.8	13.1	12	8.1	0.2					
Düsseldorf/Flugh.	41	1016.5	Schauer	W	15	17.2	15.1	23.1	18.9	15.5	15	3.9	0.0	1969	35.8	3.08.1986	7.3	6.08.1987
Bocholt	24	1015.8	Regen	SSE	2	15.2	14.2	22.2	17.1	13.4	11	3.8	0.9	1947	35.5	4.08.1990	6.3	8.08.1953
Essen	161	1015.8	Regen	NW	8	16.8	14.4	22.5	18.9	15.8	14	4.9	0.0	1935	34.3	4.08.1990	6.8	6.08.1987
Kahler Asten	859	-	wolkig	S	15	13.9	11.4	19.5	14.8	11.8	7	7.0	0.0	1955	30.2	9.08.1992	3.4	1.08.1965
Bad Lippspringe	158	1016.0	stark bew.	ENE	4	17.1	14.1	22.9	18.1	15.0	12	4.5		1951	36.2	9.08.1992	4.8	7.08.1987
Kassel	233	1016.9	stark bew.	still	15.7	13.9	25.3	20.0	15.3	13	7.9			1951	35.2	3.08.1963	4.4	7.08.1987
Göttingen	173	1016.7	stark bew.	S	4	16.2	14.7	25.1	20.2	14.9	13	9.5	0.1	1947	37.9	9.08.1992	3.6	9.08.1953
Leinefelde	356	1016.1	leicht bew.	still	15.6	14.9	24.8	19.8	14.6	12	10.1	0.1	1957	34.7	9.08.1992	3.9	7.08.1987	
Braunlage	610	1016.6	stark bew.	NE	8	14.5	13.4	21.8	17.4	12.5	10	7.8	0.0	1936	32.8	9.08.1992	3.6	7.08.1987
Brocken	1153	-	Nebel	S	21	11.7	11.5	17.2	13.2	11.6	9	6.9	0.0	1951	27.9	9.08.1992	1.0	6.08.1987
Artern	166	1016.6	wolkig	still	16.7	14.8	27.4	21.1	15.2	14	11.9			1954	37.4	9.08.1992	4.2	7.08.1987
Leipzig/Flugh.	141	1016.6	stark bew.	N	9	16.8	15.3	26.8	21.3	15.7	16	9.6		1951	37.0	9.08.1992	6.1	7.08.1987
Wittenberg	106	1016.6	stark bew.	still	17.5	15.1	28.0	21.6	16.8	16	9.8			1951	38.5	9.08.1992	5.8	7.08.1987
Oschatz	152	1016.1	leicht bew.	still	17.8	17.3	27.7	21.4	17.0	16	6.6	0.7						
Dresden/Flugh.	230	1016.3	leicht bew.	WSW	5	18.0	17.0	28.7	21.6	16.8	16	7.9	2	1917	36.2	9.08.1992	6.8	7.08.1987
Doberlug-Kir.	99	1016.8	leicht bew.	still	17.2	16.0	27.5	21.1	16.4	16	7.3							
Cottbus	69	1016.4	leicht bew.	still	18.2	17.0	28.4	21.4	17.4	16	7.4	2		1951	38.4	9.08.1992	5.8	7.08.1987
Görlitz	238	1017.0	leicht bew.	S	22	17.3	16.9	29.7	22.2	15.7	15	5.3	22	1951	35.2	9.08.1992	4.3	7.08.1987
Aachen	205	1016.8	Schauer	NNW	5	14.9	14.0	23.0	18.6	14.9	15	2.9	7	1891	35.4	10.08.1911	7.3	3.08.1908
Nürnberg	629	1015.4	leicht bew.	S	9	17.7	10.9	20.7	16.8	14.7	12	7.0		1947	32.0	8.08.1992	5.0	6.08.1987
Köln-Bonn/Flugh.	99	1015.7	stark bew.	uml	2	15.5	14.4	24.0	18.4	13.1	12	4.4	0.0	1958	36.4	4.08.1990	5.0	6.08.1987
Bendorf	132	1016.2	wolkig	SW	4	15.9	15.6	27.3	19.6	14.9	14	8.4		1951	35.0	9.08.1992	7.0	6.08.1967
Bad Marienberg	555	1015.9	wolkig	ESE	5	15.9	12.7	22.5	17.4	14.6	12	9.8		1963	32.0	4.08.1990	5.4	7.08.1987
Gießen	195	1016.4	wolkig	N	4	16.2	14.6	27.2	21.7	15.8	15	8.7		1939	35.4	9.08.1992	5.0	1.08.1965
Bad Hersfeld	225	1016.6	stark bew.	still	15.2	13.5	26.8	21.9	14.6	13	9.1			1949	36.0	9.08.1992	4.2	5.08.1949
Wasserkuppe	925	-	stark bew.	S	9	15.0	12.4	22.0	17.9	13.4	10	10.1		1936	31.3	9.08.1992		