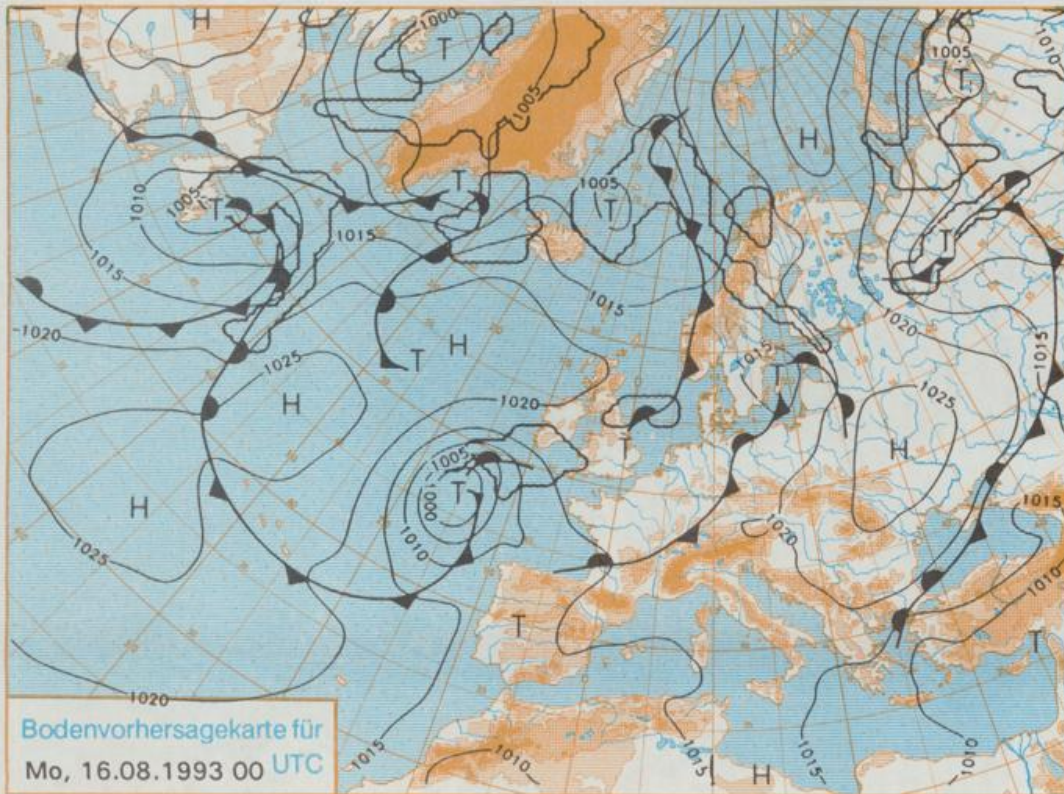


Erscheint täglich
Nur PostbezugDruck und Verlag: Deutscher Wetterdienst, Zentralamt
Frankfurter Straße 135, 63067 Offenbach am Main
Postanschrift: 63004 (Postfach), Telefon: (069) 80 62-2283
Telex: (069) 4152871, Telefax: (069) 80 62-2484
Postgirokonto Frankfurt: BLZ 500 100 60, KINr. 490 31-606Schutzgebühr monatlich DM 21,-
einschließlich Versandkosten,
Einzelpreis DM 1,-
zuzüglich Versandkosten

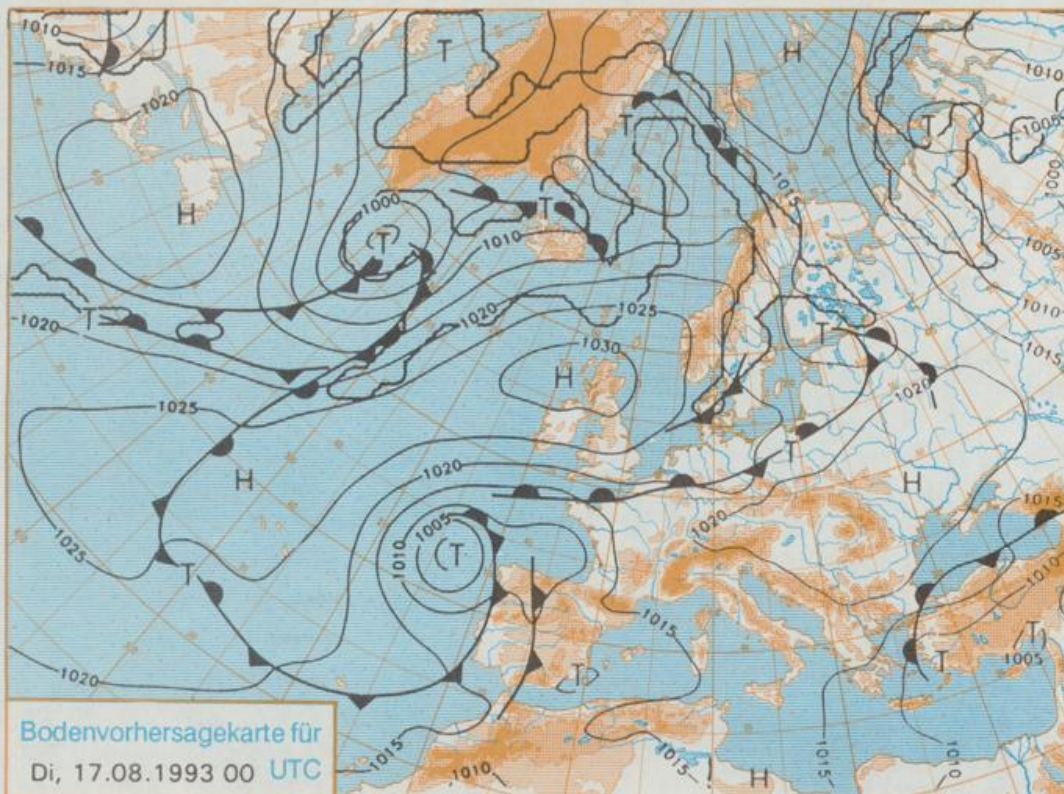
Jahrgang 1993

Samstag, den 14. August

Nummer 226



Stereographische Projektion 1 : 60 000 000 60°N



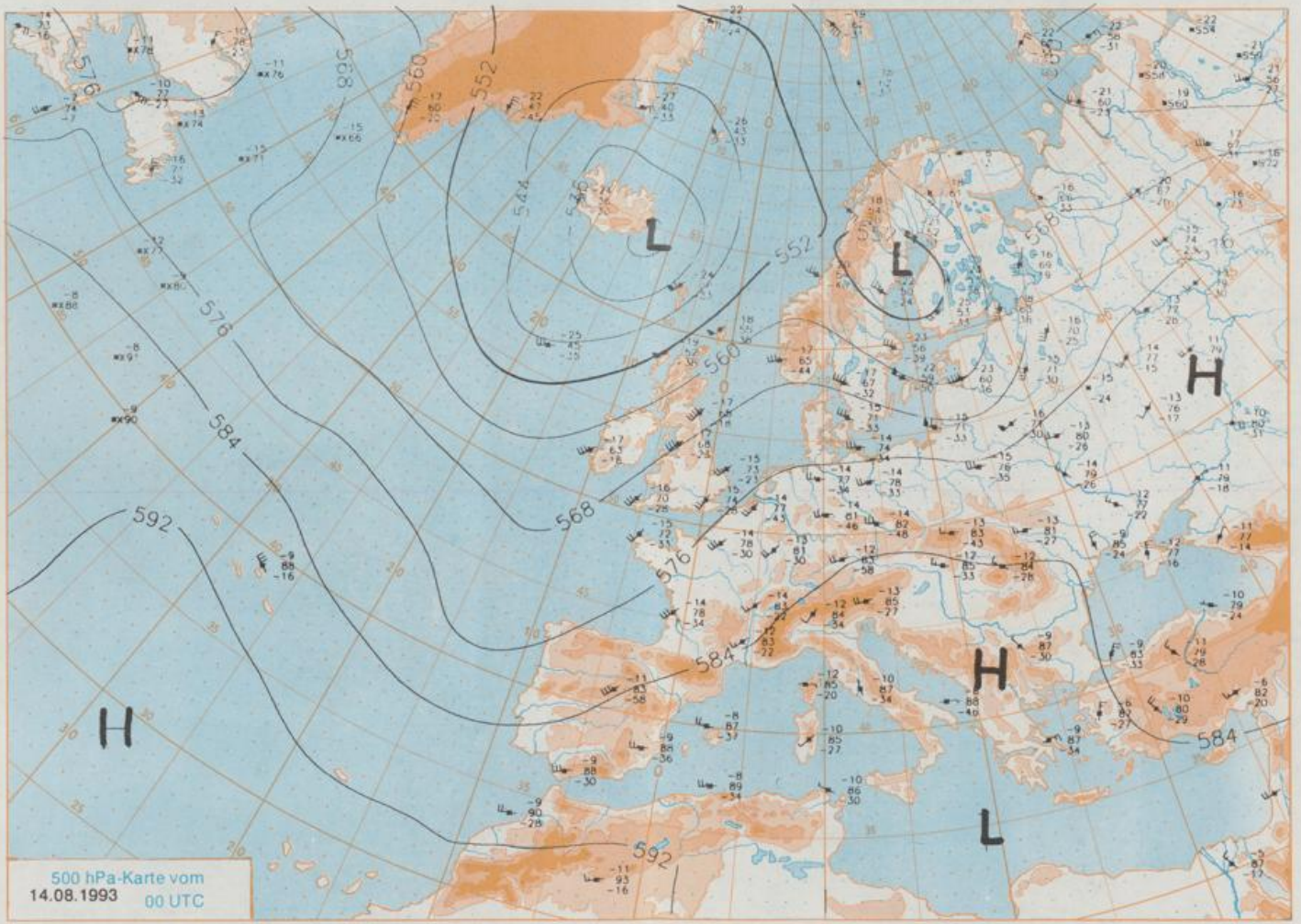
Deutschland-Vorhersage für Montag, 16.08.1993

Das am Samstag für Deutschland wetterbestimmende Hochdruckgebiet zieht nach Osten ab. Damit kann das zu diesem Zeitpunkt über Nordspanien liegende Gewittertief nach Nordosten vorankommen. Seine Fronten beeinflussen am Montag anfangs noch den Osten Deutschlands. Sie schwächen sich im weiteren Verlauf zunehmend ab.

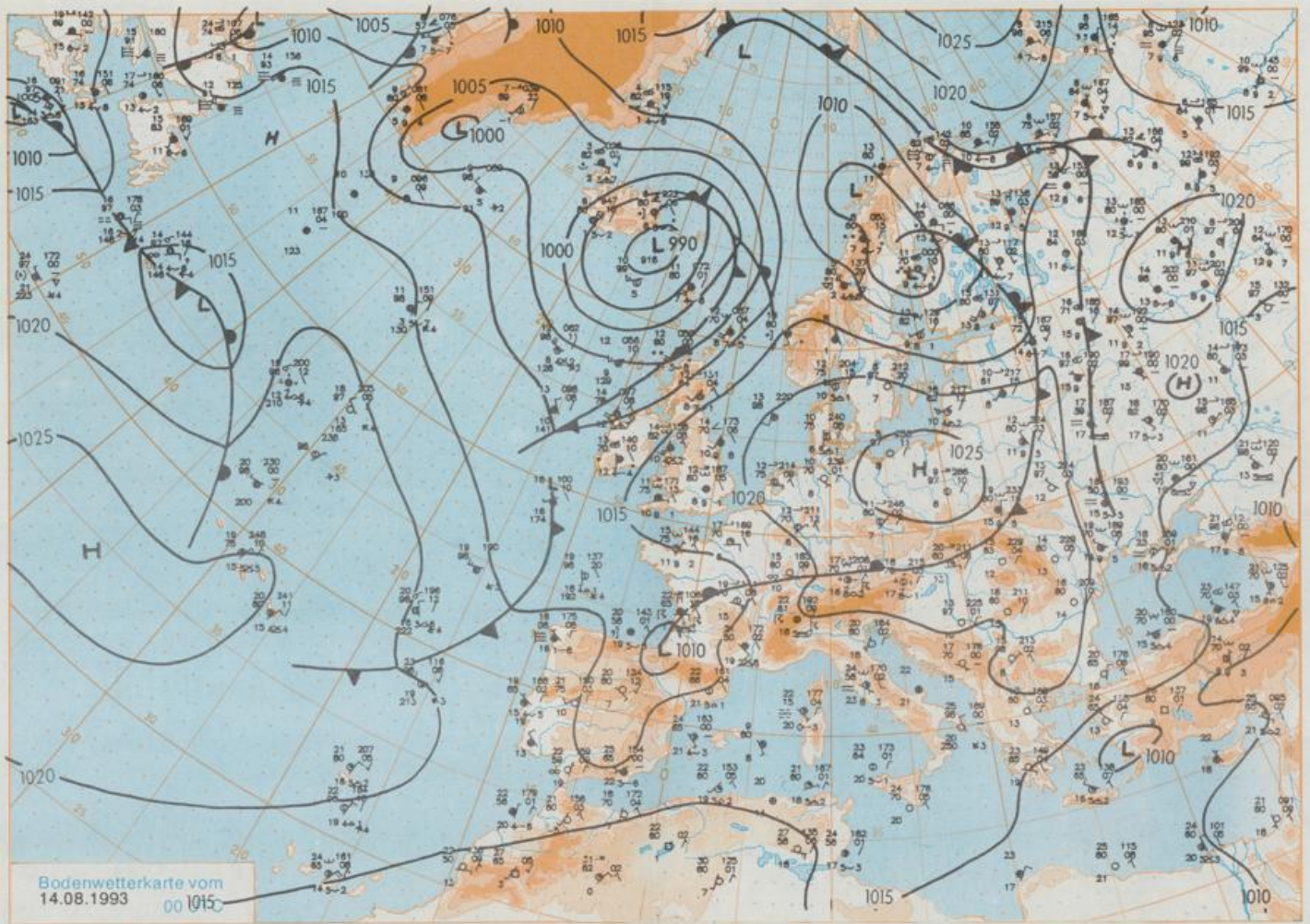
Im Osten zunächst noch vereinzelt Gewitter, sonst heiter bis wolkelig und trocken. Frühtemperaturen um 15 Grad C. Tageshöchsttemperaturen 27 bis 32 Grad C. Schwachwindig.

Weitere Aussichten für Dienstag, 17.08.1993

Überwiegend sonnig und trocken, noch etwas wärmer.



Stereographische Projektion 1 : 30 000 000 60°N



Wettermeldungen von Samstag, dem 14. August 1993 06 UTC

Station	Bar.-höhe (m)	Luftdr. red.NN (hPa)	Wetter	Wind	Temperaturen (Grad C)					Sonne Vort. Std.	RR 24h mm	Schnee höhe cm	Extremwerte der Lufttemperatur in der Dekade vom 11.08. bis 20.08.					
					km/h	Luft 2 m	Taufpunkt	Max Vortag	Mittel 2 m				Nacht 2 m	5 cm	seit	Tmax Datum	Tmin Datum	
																		10
Helgoland	8	1022.2	leicht bew.	SE	37	15.0	10.1	16.7	14.8	14.1	10	12.3	0.0	1952	26.7	11.08.1975	11.1	15.08.1956
List / Sylt	29	1022.6	leicht bew.	SSE	18	13.2	11.1	16.9	14.2	12.4	9	12.0	0.0	1937	32.8	11.08.1975	9.5	16.08.1943
Schleswig	48	1023.7	leicht bew.	ESE	5	10.6	10.2	17.8	13.4	8.0	5	12.9	0.2	1947	32.0	11.08.1975	5.2	20.08.1949
Kiel	31	1023.8	leicht bew.	SSE	4	13.0	8.6	17.9	13.2	9.0	5	10.5	0.0	1940	31.7	11.08.1975	4.7	13.08.1987
Arkona	42	1025.5	leicht bew.	SSW	11	13.2	12.6	17.5	14.3	10.5	8	13.0	0.0	1951	31.3	16.08.1974	9.3	12.08.1979
Norderney	16	1021.5	leicht bew.	SE	11	11.7	9.3	17.1	10.6	10.6	10	12.3	0.0	1947	31.9	13.08.1953	10.4	17.08.1966
Bremerhaven	11	1021.8	leicht bew.	E	13	11.3	8.1	18.8	15.2	10.0	8	11.8	0.0	1949	32.1	11.08.1975	8.2	13.08.1987
Cuxhaven	12	1022.5	leicht bew.	SE	17	12.1	9.2	17.4	14.4	11.0	8	11.3	0.0	1946	31.2	13.08.1953	9.3	16.08.1946
Hamburg/Flugh.	16	1023.1	leicht bew.	S	5	11.5	9.6	19.1	13.8	9.0	5	11.2	0.5	1891	34.3	20.08.1932	2.4	20.08.1949
Lübeck	15	1023.7	leicht bew.	ESE	4	8.4	7.8	19.2	13.0	5.4	3	11.3	0.0	1890	33.7	19.08.1893	4.1	20.08.1929
Boitenhagen	17	1023.6	leicht bew.	SE	17	13.5	10.4	18.0	13.6	9.3	8	8.8	0.2	1951	32.3	16.08.1974	6.6	13.08.1987
Schwerin	57	1024.0	leicht bew.	ESE	11	12.9	8.7	19.0	14.2	9.5	5	10.7	0.0	1948	32.7	16.08.1974	5.5	20.08.1949
Warnemünde	10	1024.9	leicht bew.	SE	11	12.6	10.8	19.0	15.6	10.9	8	12.2	0.0	1951	33.5	16.08.1974	8.0	13.08.1987
Teterow	50	1024.3	leicht bew.	SE	8	11.1	10.0	18.8	13.5	8.5	6	8.6	0.2	1947	34.0	16.08.1974	5.9	17.08.1977
Barth	7	1025.1	leicht bew.	S	5	10.7	10.5	18.5	14.1	8.0	6	10.2	0.0					
Greifswald	6	1025.3	leicht bew.	SSE	8	10.4	10.2	19.7	13.3	7.2	4	9.7	0.0	1951	32.9	16.08.1974	6.1	17.08.1964
Ueckermünde	7	1026.0	leicht bew.	SSE	8	12.1	10.1	19.7	14.7	7.7	5	6.6	0.0					
Emden	12	1021.0	leicht bew.	E	18	9.3	9.0	18.8	13.9	8.3	7	12.1	0.0	1947	31.8	20.08.1983	5.7	11.08.1965
Bremen/Flugh.	5	1021.7	leicht bew.	ESE	13	11.5	9.8	19.5	14.5	8.2	7	9.9	0.0	1890	34.7	11.08.1975	4.4	19.08.1978
Sozial	78	1023.1	leicht bew.	ESE	11	10.5	8.0	19.6	13.6	7.4	6	10.6	0.0	1947	33.9	11.08.1975	3.4	20.08.1949
Boizenburg	46	1023.9	leicht bew.	ESE	9	10.0	8.9	19.1	13.6	8.9	8	10.3	0.0					
Lüchow	18	1023.9	leicht bew.	NE	2	9.5	9.3	20.6	14.0	5.8	5	11.9	0.0	1955	34.5	16.08.1974	4.1	20.08.1968
Seehausen/Altm.	23	1024.2	leicht bew.	SE	8	10.2	9.7	20.4	13.5	6.3	5	9.9	0.0					
Marnitz	87	1023.9	leicht bew.	still		10.1	9.9	19.4	13.6	6.5	3	X	0.0					
Neuruppin	39	1025.0	wolkenlos	E	8	11.1	9.5	20.3	15.0	8.9	5	12.1	0.0					
Neubrandenburg	80	1025.2	leicht bew.	ESE	11	12.1	10.0	18.8	15.2	8.6	7	10.7	0.0	1951	34.4	16.08.1989	5.0	13.08.1965
Angermünde	55	1025.4	leicht bew.	N	4	10.5	10.5	20.1	14.5	7.8	5	12.6	0.0					
Lingen	26	1019.4	leicht bew.	E	5	10.7	8.8	19.7	14.4	8.8	7	10.0	0.0	1951	32.4	13.08.1953	5.5	17.08.1966
Münst.-Osn./Flugh.	52	1019.5	leicht bew.	E	13	13.2	7.8	20.0	13.6	8.8	5	11.9	0.0					
Osnabrück	97	1020.1	leicht bew.	ESE	11	11.7	8.5	19.3	13.2	7.8	6	9.5	0.0	1952	32.2	13.08.1953	6.3	12.08.1965
Bad Salzuflen	139	1020.8	leicht bew.	ESE	4	13.1	7.7	19.4	14.0	9.0	7	8.8	0.0	1935	33.5	13.08.1966	5.1	12.08.1965
Hannover/Flugh.	59	1021.7	leicht bew.	E	9	10.6	9.7	19.7	13.9	7.6	6	9.2	0.0	1936	36.5	20.08.1944	4.7	18.08.1949
Braunschweig	88	1022.4	leicht bew.	SE	11	13.2	8.2	19.6	14.2	7.6	5	12.1	0.0	1891	36.3	19.08.1892	4.6	20.08.1949
Gardelegen	48	1023.5	leicht bew.	still		7.8	7.0	20.2	12.9	4.9	4	9.9	0.0					
Magdeburg	84	1023.5	wolkenlos	E	5	9.6	8.8	21.4	14.3	7.5	5	10.9	0.0	1947	35.5	16.08.1989	5.3	20.08.1949
Potsdam	99	1024.5	leicht bew.	E	13	11.3	9.3	20.7	15.4	9.9	8	13.3	0.0	1893	37.2	20.08.1943	6.0	13.08.1949
Berlin-Temp.	49	1024.8	leicht bew.	E	9	12.8	9.2	20.5	15.7	9.6	5	13.4	0.0	1876	36.0	20.08.1943	6.2	20.08.1949
Lindenberg	112	1024.7	leicht bew.	E	15	13.3	8.5	21.1	15.5	12.4	10	13.3	0.0	1951	34.9	16.08.1989	7.2	11.08.1965
Manschow	16	1025.2	wolkenlos	E	8	10.5	8.6	21.4	15.1	7.4	6	X	0.0					
Düsseldorf/Flugh.	41	1017.9	leicht bew.	N	2	10.3	9.8	20.7	14.2	8.8	8	11.9	0.0	1969	34.1	12.08.1990	6.9	18.08.1978
Bocholt	24	1018.3	leicht bew.	SE	9	12.2	9.5	19.7	14.0	11.1	8	12.0	0.0	1947	34.0	16.08.1947	5.1	11.08.1987
Essen	161	1018.2	leicht bew.	SE	11	14.0	7.7	19.5	15.2	12.3	10	12.8	0.0	1935	31.8	12.08.1990	7.8	13.08.1949
Kahler Asten	859	-	leicht bew.	E	17	8.5	5.6	15.6	10.4	8.2	5	10.8	0.0	1955	28.3	16.08.1974	3.8	18.08.1970
Bad Lipspringe	158	1019.6	leicht bew.	ESE	28	14.0	8.0	19.3	13.5	10.9	7	7.0	0.0	1951	33.0	15.08.1953	5.5	17.08.1966
Kassel	233	1021.2	leicht bew.	N	5	13.4	7.4	20.4	15.4	11.0	6	10.6	0.0	1951	34.0	16.08.1974	5.1	14.08.1960
Göttingen	173	1022.2	leicht bew.	still		8.8	7.0	20.1	15.1	7.7	7	9.7	0.0	1947	35.0	16.08.1989	3.2	14.08.1949
Leinefelde	356	1021.8	leicht bew.	E	9	11.6	8.2	19.2	13.4	9.1	6	9.8	0.0	1957	33.3	16.08.1974	4.1	12.08.1965
Braunlage	610	1022.7	leicht bew.	NE	11	10.3	6.9	15.9	9.8	7.0	4	6.6	0.0	1936	30.6	16.08.1989	3.2	14.08.1960
Brocken	1153	-	leicht bew.	SSE	46	8.2	4.3	10.6	7.8	7.2	0	8.9	0.0	1951	24.6	16.08.1989	2.7	19.08.1972
Artern	186	1022.8	leicht bew.	ENE	5	10.5	8.2	20.9	15.1	9.1	7	9.8	0.0	1954	35.2	16.08.1989	6.4	14.08.1965
Leipzig/Flugh.	141	1022.6	leicht bew.	E	13	12.6	8.4	21.0	15.3	9.3	8	12.9	0.0	1951	35.4	16.08.1974	7.3	12.08.1979
Wittenberg	106	1023.3	leicht bew.	ENE	13	13.5	7.7	21.6	15.2	10.6	8	10.8	0.0	1951	36.2	16.08.1989	6.2	12.08.1965
Oschatz	152	1022.8	leicht bew.	ENE	4	11.1	10.6	21.4	15.6	8.0	6	11.1	0.0					
Dresden/Flugh.	230	1023.5	leicht bew.	SE	11	12.2	8.2	21.3	17.1	10.5	8	11.5	0.0	1917	36.8	20.08.1943	6.6	13.08.1949
Doberlug-Kr.	99	1023.7	wolkenlos	ENE	5	10.7	7.6	21.5	14.5	8.1	4	9.2	0.0					
Cottbus	69	1024.4	wolkenlos	E	9	12.1	8.4	21.3	15.2	8.4	6	11.9	0.0	1951	35.5	13.08.1966	6.2	19.08.1970
Görlitz	238	1024.0	leicht bew.	ESE	8	12.3	8.7	21.4	16.0	8.4	6	10.7	0.0	1951	34.0	17.08.1974	5.5	14.08.1965
Aachen	205	1016.5	leicht bew.	ENE	4	11.2	8.1	20.1	14.4	10.5	9	11.3	0.0	1891	36.4	18.08.1892	6.0	18.08.1896
Nürnberg	1018.5	leicht bew.	SW	11	11.8	5.1	19.5	13.0	10.5	9	12.9	0.0	1947	31.0	16.08.1947	5.0	19.08.1968	
Köln-Bonn/Flugh.	99	1018.1	leicht bew.	SE	8	10.7	8.7	20.5	15.0	7.8	6	12.5	0.0	1958	34.6	12.08.1990	5.2	17.08.1966
Bendorf	132	1018.5	leicht bew.	still		12.0	9.3		16.3	10.7	9	12.7	0.0	1951	36.2	16.08.1974	7.9	19.08.1968
Bad Marienberg	555	1019.2	leicht bew.	ESE	15	12.4	5.5	18.0	12.7	10.9	8	10.2	0.0	1963	30.5	16.08.1974	5.5	19.08.1968
Gießen	195	1020.4	leicht bew.	N	4	10.0	9.0	22.5	16.3	9.3	8	12.2	0.0	1939	34.4	19.08.1947	5.6	14.08.1960
Bad Hersfeld	225	1021.3	wolkig	NNE	5	10.6	7.5	21.4	15.7	8.2	6	13.0	0.0	1949	34.4	16.08.1974	4.1	