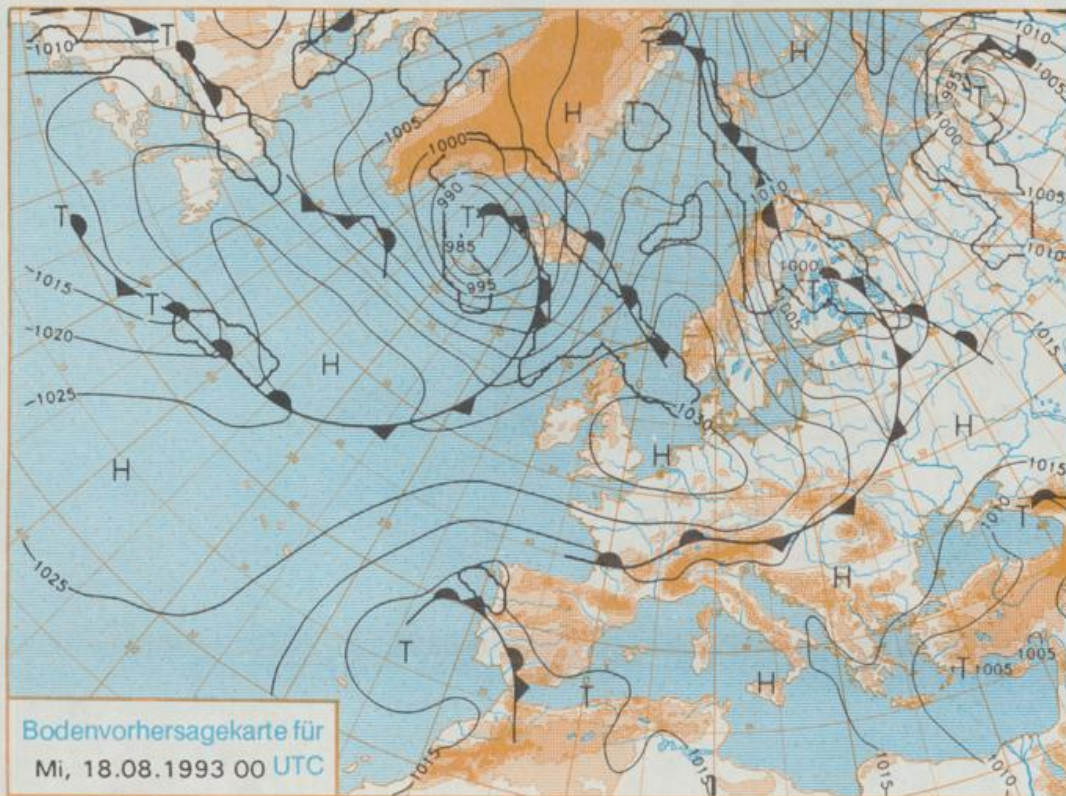


Erscheint täglich
Nur PostbezugDruck und Verlag: Deutscher Wetterdienst, Zentralamt
Frankfurter Straße 135, 63067 Offenbach am Main
Postanschrift: 63004 (Postfach), Telefon: (069) 80 62-2283
Telex: (069) 4152871, Telefax: (069) 80 62-2484
Postgirokonto Frankfurt: BLZ 500 100 60, KINr. 490 31-606Schutzgebühr monatlich DM 21,-
einschließlich Versandkosten,
Einzelpreis DM 1,-
zuzüglich Versandkosten

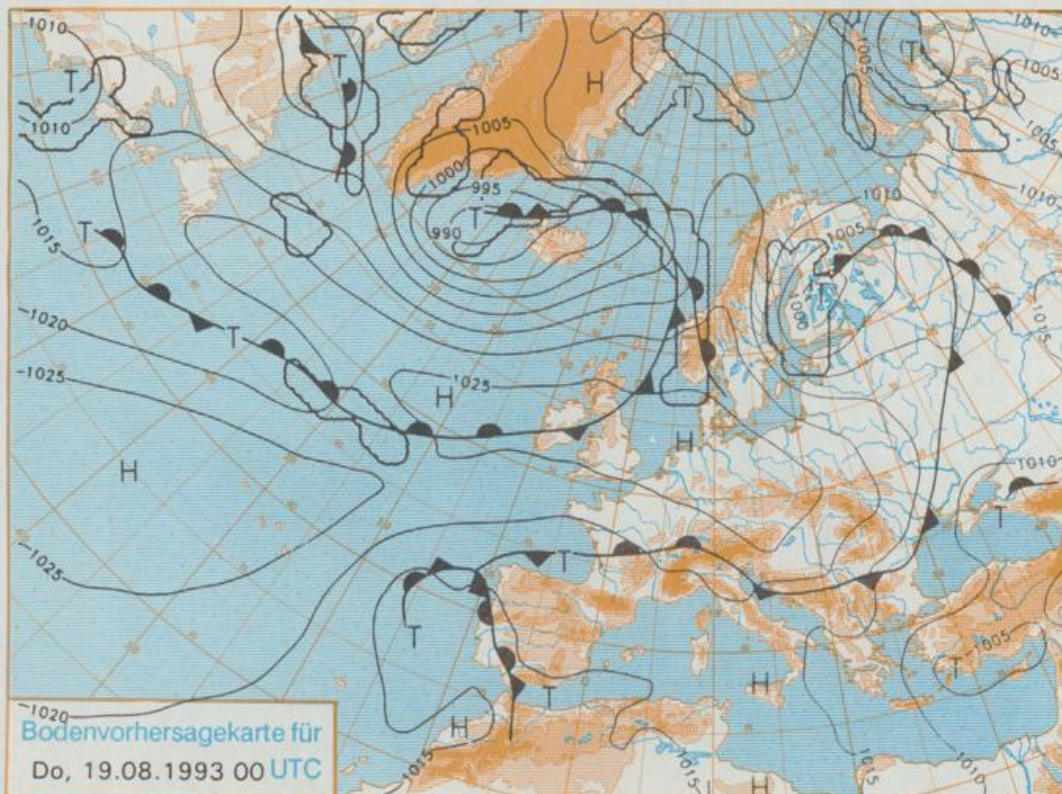
Jahrgang 1993

Montag, den 16. August

Nummer 228



Stereographische Projektion 1 : 60 000 000 60°N



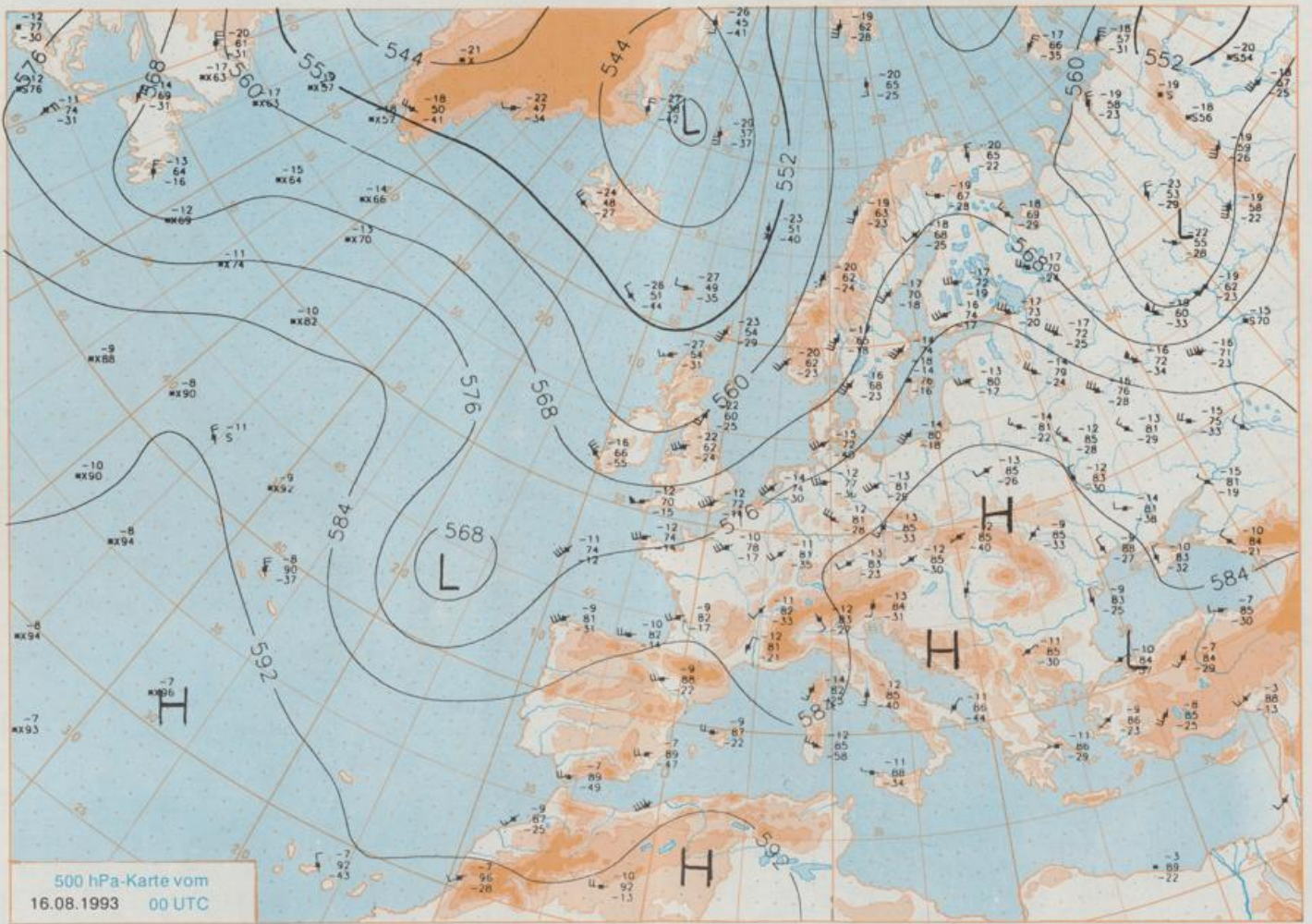
Deutschland-Vorhersage für Mittwoch, 18.08.1993

Die am Montag 00 UTC über der Nordsee und England liegende schwache Kaltfront eines Grönlandtiefs wird bis Mittwoch im Alpenraum stationär. An ihrer Rückseite fließt kühle Meeresluft nach Mitteleuropa, die von den Britischen Inseln her rasch unter Hochdruckeinfluß gelangt.

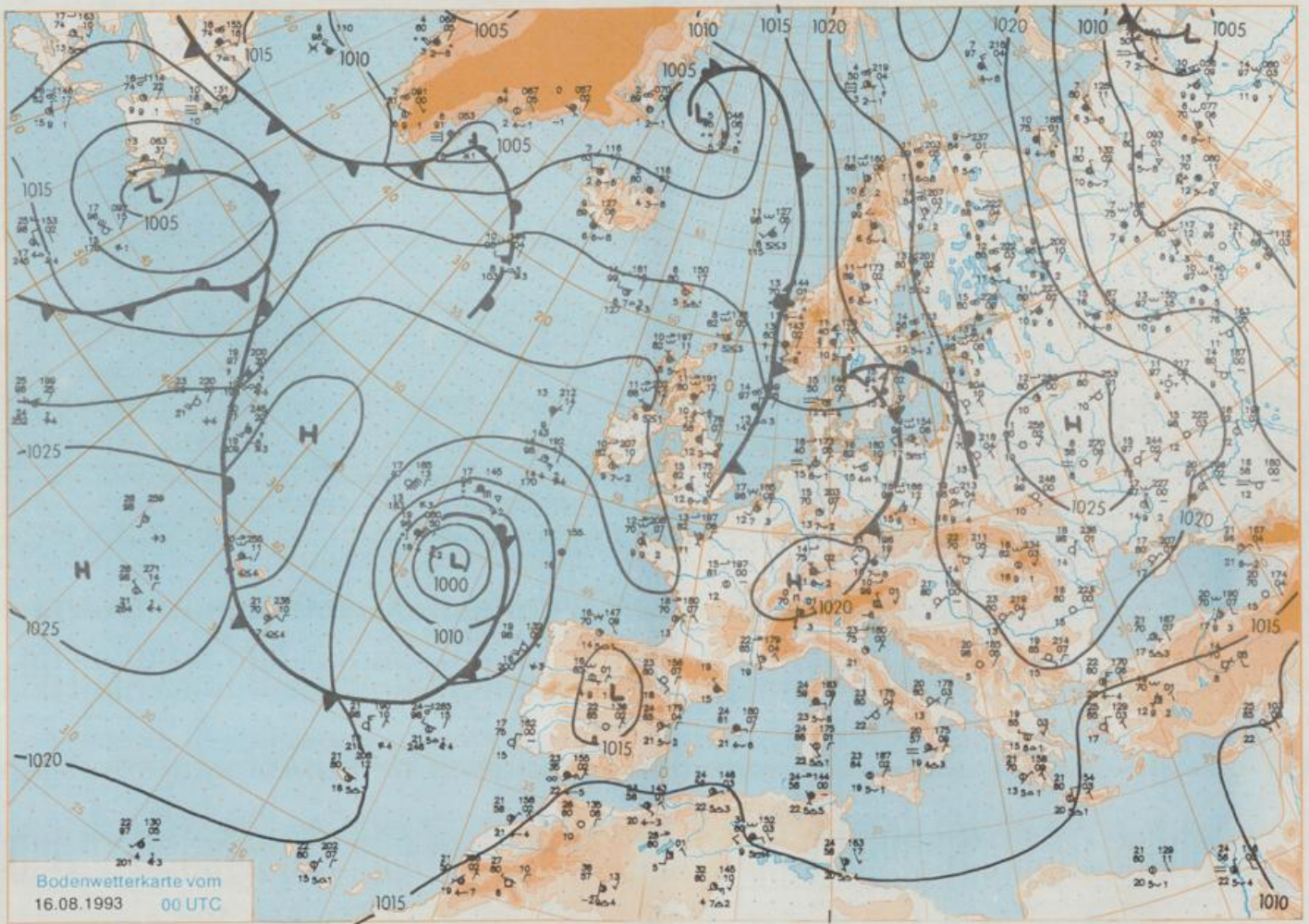
In Mecklenburg und Brandenburg wolkig, aber kaum Niederschlag. Im übrigen Deutschland zumeist heiter. Tiefsttemperaturen in der Nacht zum Mittwoch 7 bis 10 Grad c. Tageshöchsttemperaturen zwischen 19 Grad im Nordosten und 26 Grad C im Südwesten. Schwacher bis mäßiger Wind, an der Ostsee aus nördlichen, sonst aus östlichen Richtungen.

Weitere Aussichten für Donnerstag, 19.08.1993

Auch im Nordosten heiter, etwas steigende Temperaturen.



Stereographische Projektion 1 : 30 000 000 60°N



Stereographische Projektion 1 : 30 000 000 60°N

Wettermeldungen von Montag, dem 16. August 1993 06 UTC

Station	Bar.-höhe (m)	Luftdr. red.NN (hPa)	Wetter	Wind km/h	Temperaturen (Grad C)					Sonne Vor-Std.	RR 24h mm	Schnee höhe cm	Extremwerte der Lufttemperatur in der Dekade vom 11.08. bis 20.08.					
					Luft 2 m	Tau-punkt	Max Vortag	Mittel Min 2 m	Nacht 5 cm				seit	Tmax Datum	Tmin Datum			
																Max		
Helgoland	8	1016.6	stark bew.	SW	21	16.8	16.0	19.2	17.0	16.6	15	3.4	3	1952	26.7	11.08.1975	11.1	15.08.1966
List / Sylt	29	1016.0	bedeckt	SW	15	16.6	15.7	20.4	17.4	15.9	14	3.8	0.0	1937	32.6	11.08.1975	9.5	16.08.1943
Schleswig	48	1017.2	Nebel	SSW	9	16.2	16.2	23.3	19.1	15.7	15	6.4	2	1947	32.0	11.08.1975	5.2	20.08.1949
Kiel	31	1017.4	stark bew.	SSW	9	17.1	15.4	24.6	19.8	16.2	15	5.4	6	1940	31.7	11.08.1975	4.7	13.08.1987
Arkona	42	1018.4	wolkig	WSW	17	17.0	16.8	22.5	18.9	15.6	14	8.7	0.1	1951	31.3	16.08.1974	9.3	12.08.1979
Norderney	16	1016.8	stark bew.	WSW	11	16.3	15.2	19.6	17.5	16.0	15	1.7	4	1947	31.9	13.08.1953	10.4	17.08.1966
Bremerhaven	11	1017.5	wolkig	S	11	16.4	15.2	22.7	18.6	15.5	15	2.0	2	1949	32.1	11.08.1975	8.2	13.08.1987
Cuxhaven	12	1017.3	stark bew.	S	11	15.6	14.5	20.8	18.2	15.8	15	3.5	2	1946	31.2	13.08.1953	9.3	16.08.1946
Hamburg/Flugh.	16	1018.1	wolkig	S	9	16.4	16.4	25.3	20.4	15.8	12	5.4	10	1891	34.3	20.08.1932	2.4	20.08.1949
Lübeck	15	1018.1	stark bew.	S	9	16.6	16.0	27.6	20.7	16.3	15	6.4	18	1890	33.7	19.08.1893	4.1	20.08.1929
Boitenhagen	17	1017.7	stark bew.	S	11	16.5	16.3	26.8	19.8	16.4	16	6.8	22	1951	32.3	16.08.1974	6.6	13.08.1987
Schwerin	67	1018.5	Nebel	S	5	16.4	15.8	27.3	19.9	16.3	16	8.9	6	1946	32.7	16.08.1974	5.5	20.08.1949
Warnemünde	10	1018.8	bedeckt	S	9	16.6	16.6	26.5	19.6	16.4	15	7.6	3	1951	33.5	16.08.1974	8.0	13.08.1987
Teterow	50	1018.6	leicht bew.	S	11	17.9	17.0	27.1	19.3	16.8	16	7.1	5	1947	34.0	16.08.1974	5.9	17.08.1977
Barth	7	1018.7	stark bew.	SW	4	17.3	17.3	27.7	19.2	16.6	16	7.6	0.6					
Greifswald	6	1019.0	bedeckt	SW	9	17.4	16.5	28.2	20.5	16.9	15	7.4	0.0					
Ueckermünde	7	1019.6	bedeckt	SW	8	17.3	17.1	30.0	21.5	16.1	15	10.2		1951	32.9	16.08.1974	6.1	17.08.1964
Emden	12	1018.4	leicht bew.	uml	15.9	15.7	20.7	17.6	15.5	15	1.6	8		1947	31.8	20.08.1983	5.7	11.08.1965
Bremen/Flugh.	5	1018.2	leicht bew.	SSW	13	16.0	16.0	25.1	17.2	14.0	12	1.7	18	1890	34.7	11.08.1975	4.4	19.08.1978
Soi tau	78	1018.8	leicht bew.	S	8	14.8	14.8	27.4	20.3	13.8	13	5.4	0.3	1947	33.9	11.08.1975	3.4	20.08.1949
Boizenburg	46	1018.7	leicht bew.	S	5	15.8	15.8	27.6	20.1	14.4	14	6.4	0.8					
Lüchow	18	1019.5	leicht bew.	S	4	14.7	14.5	27.2	20.7	14.3	12	7.5	6	1955	34.5	16.08.1974	4.1	20.08.1968
Seehausen/Altm.	23	1019.7	leicht bew.	S	8	15.7	15.7	24.8	20.0	14.2	12	6.2	3					
Marnitz	87	1018.7	Nebel	SSE	4	16.3	16.3	25.8	19.8	16.0	16	X	9					
Neuruppin	39	1020.4	Nebel	still	4	16.7	16.7	27.8	20.9	16.0	14	8.6	0.0					
Neubrandenburg	80	1019.6	stark bew.	SW	9	17.2	16.6	27.1	19.8	15.8	15	8.0						
Angermünde	55	1019.8	Nebel	still	16.7	16.7	30.3	21.7	16.3	14	10.5			1951	34.4	16.08.1989	5.0	13.08.1965
Lingen	26	1018.1	leicht bew.	S	9	15.7	15.5	20.9	18.4	15.3	14	1.7	6	1951	32.4	13.08.1953	5.5	17.08.1966
Münst.-Osn./Flugh.	52	1018.9	leicht bew.	S	4	15.1	14.4	23.8	18.0	13.9	11	4.3	0.0					
Osnabrück	97	1018.5	leicht bew.	SSW	15	16.7	14.9	25.0	18.8	16.0	15	4.0	0.0	1952	32.2	13.08.1953	6.3	12.08.1965
Bad Salzuflen	139	1019.5	leicht bew.	S	5	16.4	14.4	25.3	18.9	15.3	13	4.3	0.1	1935	33.5	13.08.1966	5.1	12.08.1965
Hannover/Flugh.	59	1018.8	leicht bew.	SSE	9	16.6	16.6	27.9	21.2	15.5	13	5.2	3	1936	36.5	20.08.1944	4.7	18.08.1949
Braunschweig	88	1019.5	wolkig	S	8	16.2	15.6	27.4	20.7	15.0	12	5.6	12	1891	36.3	19.08.1892	4.6	20.08.1949
Gardelegen	48	1019.9	leicht bew.	still	14.0	14.0	27.8	20.2	11.6	11	6.2	7		1947	35.5	16.08.1989	5.3	20.08.1949
Magdeburg	84	1020.4	leicht bew.	SSE	4	15.7	15.2	28.3	20.2	14.1	11	4.6	0.0	1893	37.2	20.08.1943	6.0	13.08.1949
Potsdam	99	1020.5	leicht bew.	S	8	16.4	16.3	29.4	22.4	15.7	14	10.4		1876	36.0	20.08.1943	6.2	20.08.1949
Berlin-Temp.	49	1020.2	leicht bew.	SW	4	18.4	17.0	29.7	23.4	17.3	13	9.2		1951	34.9	16.08.1989	7.2	11.08.1965
Lindenberg	112	1020.4	wolkenlos	WNW	8	16.9	16.6	31.3	23.6	16.0	14	10.3						
Manschnow	16	1020.0	leicht bew.	WNW	4	18.0	17.0	33.4	23.3	14.9	14	9.2						
Düsseldorf/Flugh.	41	1019.6	leicht bew.	SSW	9	16.6	15.3	23.4	20.3	14.6	12	3.6	0.0	1969	34.1	12.08.1990	6.9	18.08.1978
Bocholt	24	1019.3	wolkig	SSW	5	15.0	14.2	22.0	18.1	14.8	13	2.7	3	1947	34.0	16.08.1947	5.1	11.08.1987
Essen	161	1019.6	leicht bew.	SSW	5	16.1	14.6	22.3	19.4	15.4	13	4.7	0.5	1935	31.8	12.08.1990	7.8	13.08.1949
Kahler Asten	859	-	leicht bew.	WSW	15	13.4	12.1	19.6	15.4	12.7	11	5.9	0.1	1955	28.3	16.08.1974	3.8	18.08.1970
Bad Lippspringe	158	1019.6	leicht bew.	SE	4	16.0	15.2	25.6	17.8	13.6	11	3.6	5	1951	33.0	15.08.1953	5.5	17.08.1966
Kassel	233	1020.5	leicht bew.	S	5	15.1	14.4	26.9	20.1	13.9	13	6.6	0.7	1951	34.0	16.08.1974	5.1	14.08.1960
Göttingen	173	1020.4	leicht bew.	still	14.9	14.2	27.8	21.1	13.8	12	6.5	0.1		1947	35.0	16.08.1989	3.2	14.08.1949
Leinefelde	356	1020.1	leicht bew.	WSW	4	16.0	15.5	25.2	19.6	12.9	10	5.3	2	1957	33.3	16.08.1974	4.1	12.08.1965
Braunlage	610	1020.2	leicht bew.	WSW	4	15.2	14.9	22.8	18.2	11.9	9	5.6	4	1936	30.6	16.08.1989	3.2	14.08.1960
Brocken	1153	-	leicht bew.	WSW	28	12.2	11.9	18.0	15.2	12.2	9	6.0	3	1951	24.6	16.08.1989	2.7	19.08.1972
Artern	166	1020.8	leicht bew.	still	14.7	14.1	28.5	22.3	14.0	12	7.3	0.0		1954	35.2	16.08.1989	6.4	14.08.1965
Leipzig/Flugh.	141	1020.3	wolkenlos	S	9	18.0	15.0	29.6	23.1	15.1	14	10.5		1951	35.4	16.08.1974	7.3	12.08.1979
Wittenberg	106	1020.2	wolkenlos	still	16.8	15.8	31.0	23.9	14.6	12	9.2			1951	36.2	16.08.1989	6.2	12.08.1965
Oschatz	152	1020.1	leicht bew.	still	16.2	15.5	29.6	23.5	14.3	13	7.8	0.0						
Dresden/Flugh.	230	1020.4	wolkig	S	8	18.5	15.6	30.6	24.5	17.6	15	10.5	0.0	1917	36.8	20.08.1943	6.6	13.08.1949
Doberlug-Kr.	99	1020.5	wolkenlos	still	16.5	14.6	30.4	22.5	14.4	12	9.4	0.1						
Cottbus	69	1020.8	leicht bew.	still	17.7	15.1	32.3	24.2	15.9	13	11.8			1951	35.5	13.08.1966	6.2	19.08.1970
Görlitz	238	1021.0	leicht bew.	SW	4	18.8	16.6	30.3	24.5	16.4	15	11.9	0.0	1951	34.0	17.08.1974	5.5	14.08.1965
Aachen	205	1019.6	leicht bew.	SW	4	15.2	13.9	23.6	19.4	15.1	13	4.3	0.1	1891	36.4	18.08.1892	6.0	18.08.1896
Nürnberg	629	1020.3	leicht bew.	SSW	11	15.1	13.0	20.2	17.6	14.1	12	5.7	0.2	1947	31.0	16.08.1947	5.0	19.08.1968
Köln-Bonn/Flugh.	99	1019.8	leicht bew.	SE	9	13.6	12.8	23.0	18.9	12.6	11	3.8	2	1958	34.6	12.08.1990	5.2	17.08.1966
Bendorf	132	1020.8	leicht bew.	SSE	4	14.6	14.6	25.0	20.3	13.5	12	5.3	0.1	1951	36.2	16.08.1974	7.9	19.08.1968
Bad Marienberg	555	1020.9	leicht bew.	S	2	14.4	13.2	20.8	17.0	13.3	9	5.2	0.0	1963	30.5	16.08.1974	5.5	19.08.1968
Gießen	195	1021.0	leicht bew.	still	14.8	14.0	25.7	21.1	13.9	12	8.3	6		1939	34.4	19.08.1947	5.6	14.08.1960
Bad Hersfeld	225	1021.0	wolkig	still	13.7	12.9	27.6	20.6	13.2	12	7.7	0.1		1949	34.4	16.08.1974	4.1	12.08.1965
Wasserkuppe	925	-	leicht bew.	SW	11	14.7	12.7	21.9	16.8	12.6	9	6.2	5	1936	28.6	16.08.1989	3.1	13.08.1949
Meiningen	453	1021.2	wolkenlos	SSE	8	14.2	14.1	25.5	80.5	13.6	10	5.4	0.8					
Schmücke	942	-	leicht bew.	SW	5	14.0	12.0	22.4	17.5	12.7	10	8.0	0.0					
Erfurt/Flugh.	323	1020.3	leicht bew.	SW	5	14.9	13.6	28.1	27.8	14.2	13	5.9	0.0	1967	34.6	16.08.1989	5.5	19.08.1972
Neuhaus a.R.	850	-	wolkenlos	WSW	5	16.5	11.8	24.7	19.1	14.2	10	8.1						
Gera-Leumnitz	312	1020.2	wolkenlos	SW	5	16.7	15.4	29.4	22.9	15.5	14	9.7		1952	33.8	16.08.1989	5.7	16.08.1976
Plauen	388	1020.9	wolkenlos	still	13.9	13.2	29.2	21.8	12.6	12	8.7			1951	33.6	14.08.1952	3.7	13.08.1965
Aue	397	1021.4	leicht bew.	still	14.5	13.4	29.4	20.9	13.7	12	8.5							
Chemnitz	419	1020.2	leicht bew.	S	4	17.3	14.3	28.5	23.2	16.0	15	9.6		1951	33.1	13.08.1966	5.2</	