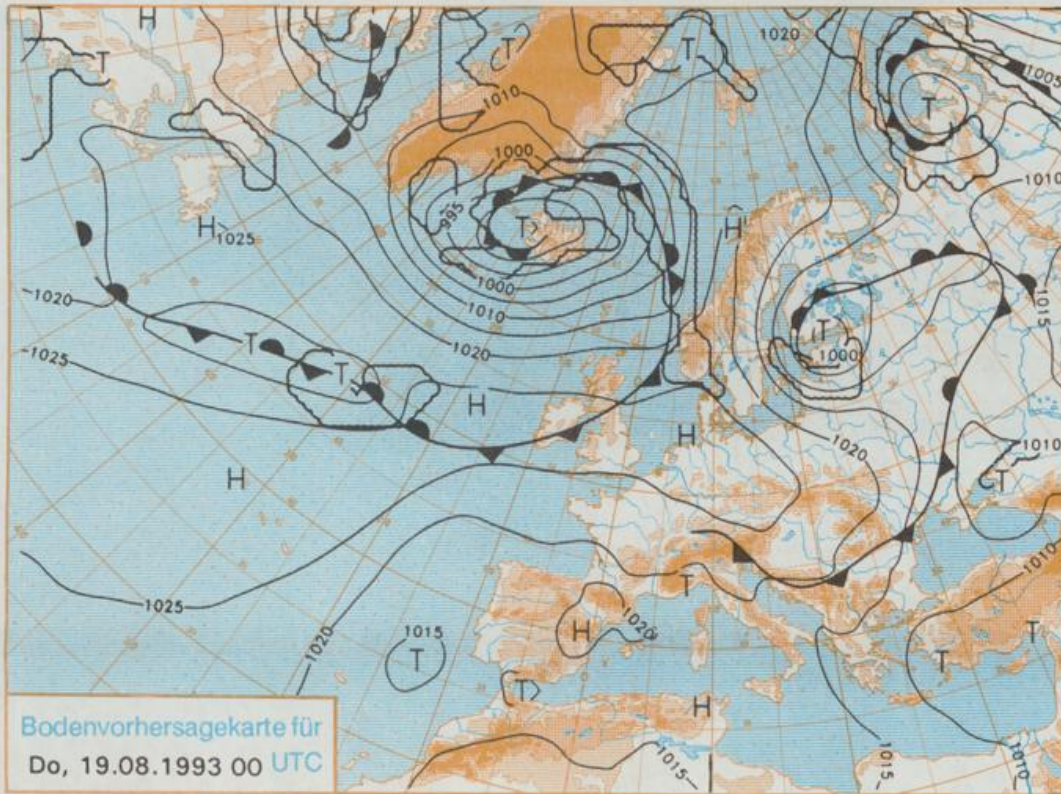


Erscheint täglich
Nur PostbezugDruck und Verlag: Deutscher Wetterdienst, Zentralamt
Frankfurter Straße 135, 63067 Offenbach am Main
Postanschrift: 63004 (Postfach), Telefon: (069) 80 62-2283
Telex: (069) 4152871, Telefax: (069) 80 62-2484
Postgirokonto Frankfurt: BLZ 500 100 60, KINr. 490 31-606Schutzgebühr monatlich DM 21,-
einschließlich Versandkosten,
Einzelpreis DM 1,-
zuzüglich Versandkosten

Jahrgang 1993

Dienstag, den 17. August

Nummer 229



Deutschland-Vorhersage für Donnerstag, 19.08.1993

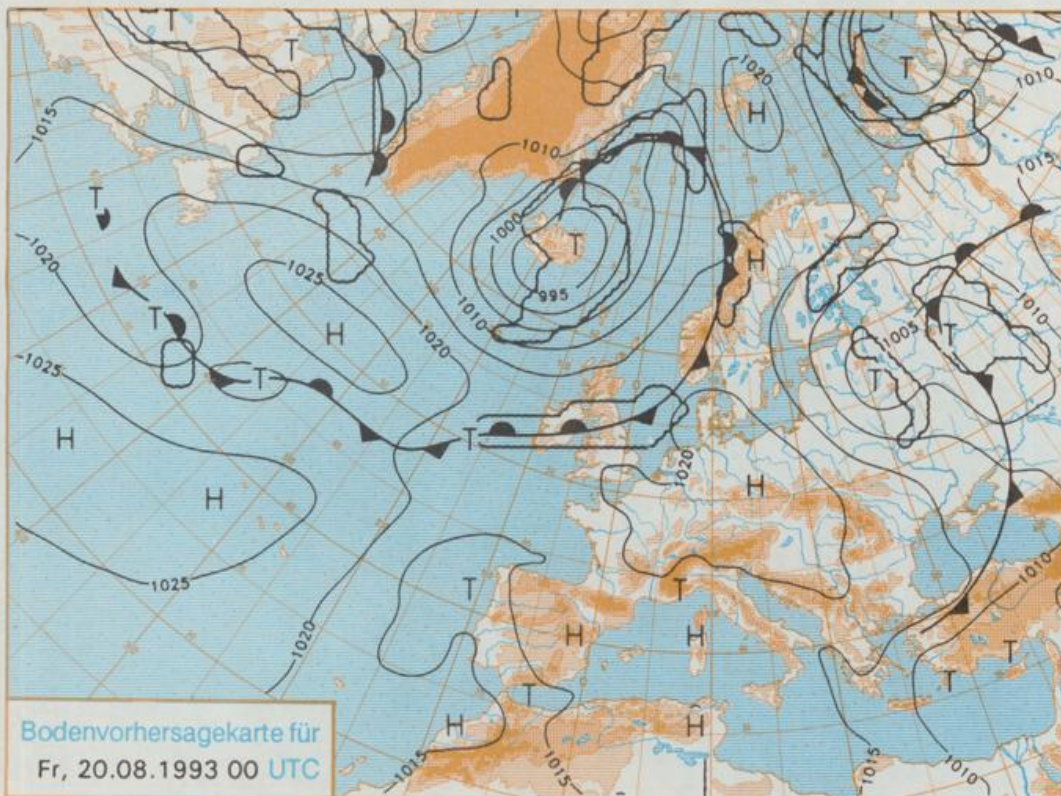
Ein Hochdruckgebiet, dessen Schwerpunkt am Dienstag 00 UTC über England lag, zieht bis zum Donnerstag nach Mitteleuropa. An seiner Südostflanke fließt zunächst kühle Meeresluft nach Deutschland. Sie kann sich nur allmählich erwärmen.

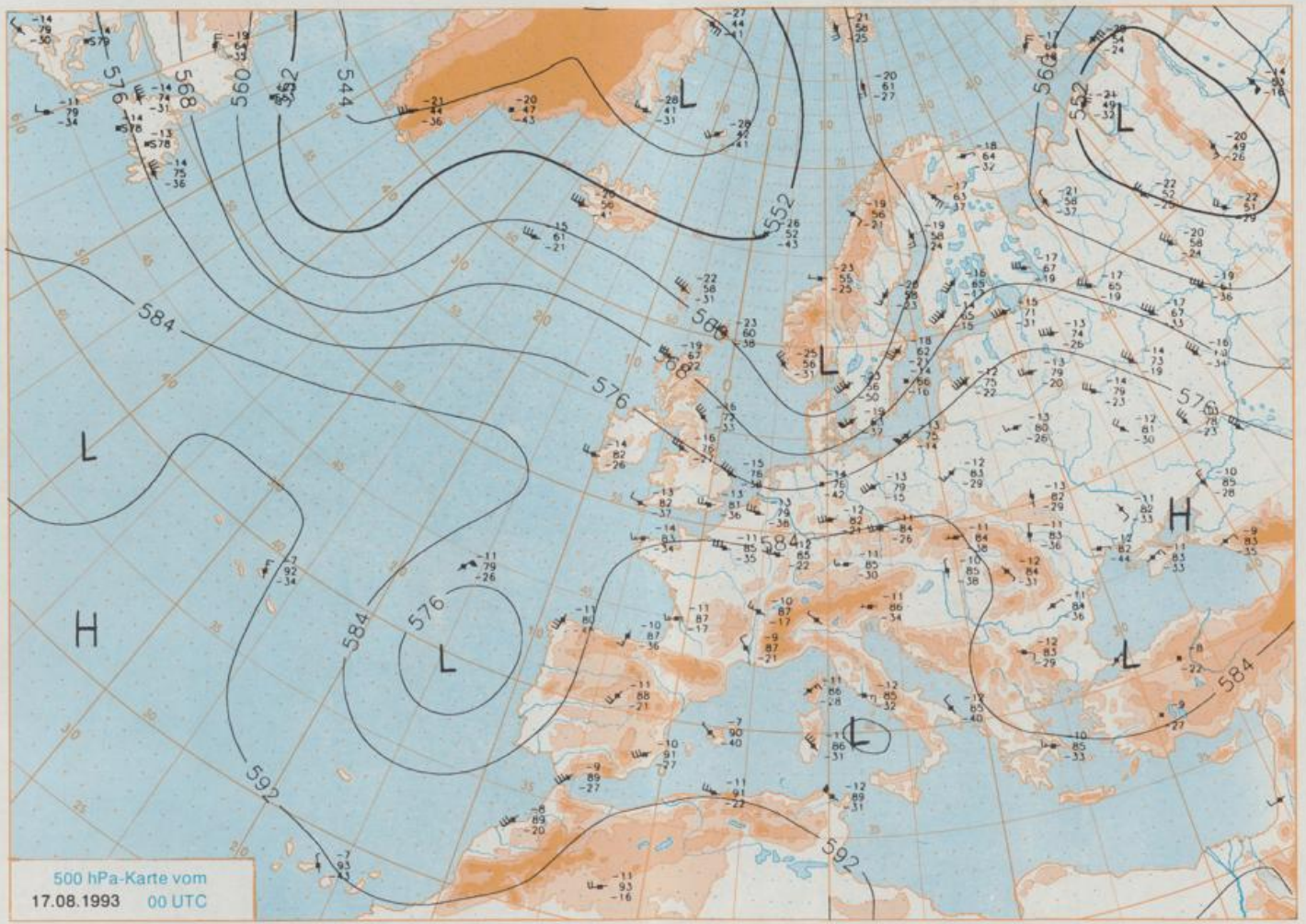
Überwiegend sonnig. Frühtemperaturen 10 bis 14 Grad C. Höchstwerte an der Küste um 22, sonst 23 bis 28 Grad C. Schwachwindig.

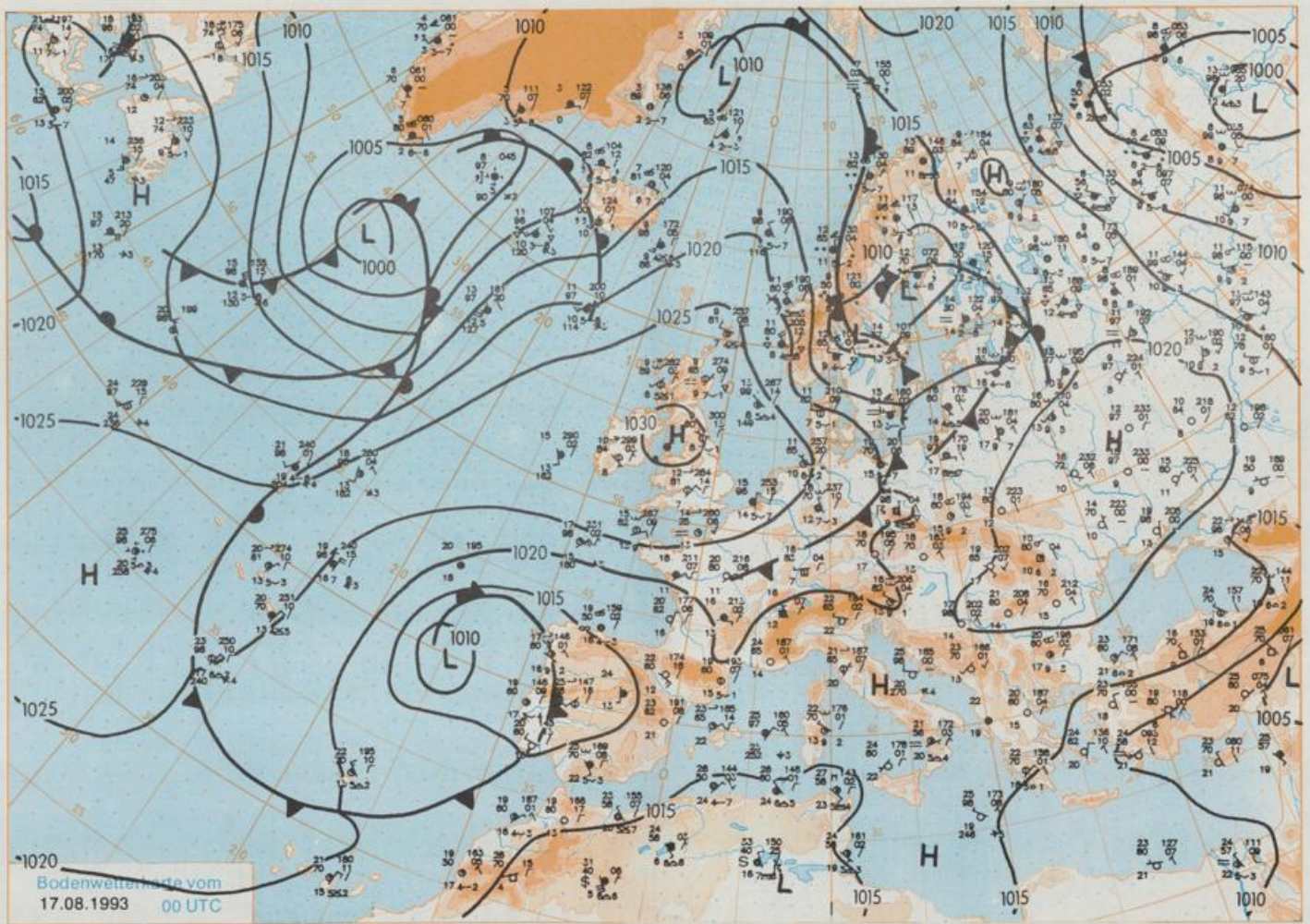
Weitere Aussichten für Freitag, 20.08.1993

Im Norden zeitweise wolkgig, sonst wenig Änderung.

Stereographische Projektion 1 : 60 000 000 60°N







Stereographische Projektion 1 : 30 000 000 60°N

Wettermeldungen von Dienstag, dem 17. August 1993 06 UTC

Station	Ber.- höhe (m)	Luftdr. red.NN (hPa)	Wetter	Wind km/h	Temperaturen (Grad C)					Sonne Vorl. Std.	RR 24h mm	Schnee höhe cm	Extremwerte der Lufttemperatur in der Dekade vom 11.08. bis 20.08.					
					Luft 2 m	Tau- punkt	Max Vortag	Mittel 2 m	Min Nacht 5 cm				seit	Tmax Datum	Tmin Datum			
																11.08.	12.08.	13.08.
Helgoland	8	1027.5	leicht bew.	NW	33	14.1	7.8	17.5	15.9	13.8	11	0.2	0.1	1952	26.7	11.08.1975	11.1	15.08.1956
List / Sylt	29	1025.5	leicht bew.	NW	44	13.9	6.2	17.6	15.4	13.1	12	0.2	0.0	1937	32.6	11.08.1975	9.5	16.08.1943
Schleswig	48	1026.3	leicht bew.	W	13	10.3	8.7	18.8	15.4	8.7	8	0.8	0.0	1947	32.0	11.08.1975	5.2	20.08.1949
Kiel	31	1026.3	leicht bew.	W	9	11.7	8.7	20.5	16.6	9.9	8	0.3	3	1940	31.7	11.08.1975	4.7	13.08.1987
Arkona	42	1022.8	leicht bew.	WNW	44	13.3	9.0	24.5	18.1	12.9	11	5.5	0.0	1951	31.3	16.08.1974	9.3	12.08.1979
Norderney	16	1027.8	leicht bew.	N	30	14.7	8.5	18.9	16.0	14.4	13	0.4	0.0	1947	31.9	13.08.1953	10.4	17.08.1966
Bremerhaven	11	1027.1	leicht bew.	N	11	14.4	9.7	20.6	17.4	14.2	11	0.9	0.3	1949	32.1	11.08.1975	8.2	13.08.1987
Cuxhaven	12	1027.3	leicht bew.	NW	24	14.4	8.8	20.3	17.1	14.0	12	0.2	0.9	1946	31.2	13.08.1953	9.3	16.08.1946
Hamburg/Flugh.	16	1026.6	leicht bew.	NW	8	11.7	10.5	22.6	17.5	10.3	6	3.0	0.0	1891	34.3	20.08.1932	2.4	20.08.1949
Lübeck	15	1026.2	wolkig	W	4	10.8	10.3	23.4	17.8	9.6	6	3.2	0.3	1890	33.7	19.08.1893	4.1	20.08.1929
Boltenhagen	17	1025.3	leicht bew.	WNW	22	13.0	9.7	22.5	17.8	12.4	12	3.8	0.7	1951	32.3	16.08.1974	6.6	13.08.1987
Schwerin	67	1026.0	wolkenlos	W	13	11.8	9.6	24.2	18.8	11.3	10	4.9	0.1	1946	32.7	16.08.1974	5.5	20.08.1949
Warnemünde	10	1024.8	wolkig	WNW	35	14.6	11.1	24.1	17.9	13.8	13	4.2	1	1951	33.5	16.08.1974	8.0	13.08.1987
Teterow	50	1024.3	leicht bew.	WNW	9	12.6	9.8	25.9	20.2	11.9	11	7.2	0.1	1947	34.0	16.08.1974	5.9	17.08.1977
Barth	7	1024.1	leicht bew.	WNW	28	13.5	9.9	24.7	19.0	12.1	11	4.3	0.4					
Greifswald	6	1023.7	leicht bew.	W	21	12.8	9.7	26.1	20.5	11.9	11	7.2	0.6	1951	32.9	16.08.1974	6.1	17.08.1964
Ueckermünde	7	1024.1	leicht bew.	W	18	13.5	11.0	26.5	19.7	13.3	13	6.0	0.0					
Emden	12	1029.5	leicht bew.	NW	8	11.4	10.3	21.1	15.7	9.1	8	1.7	0.9	1947	31.8	20.08.1983	5.7	11.08.1965
Bremen/Flugh.	5	1027.7	leicht bew.	WNW	9	11.6	10.5	21.8	17.3	9.9	9	3.0	0.3	1890	34.7	11.08.1975	4.4	19.08.1978
Sozial	78	1027.8	wolkig	NW	5	11.6	11.0	23.7	18.0	11.4	11	5.4	0.0	1947	33.9	11.08.1975	3.4	20.08.1949
Boizenburg	46	1027.0	leicht bew.	WNW	9	11.4	10.8	24.3	18.5	10.8	10	5.4	0.2					
Lüchow	18	1026.8	leicht bew.	NNW	5	12.7	11.1	25.6	19.7	11.9	10	7.6	0.0	1955	34.5	16.08.1974	4.1	20.08.1968
Seehausen/Altm.	23	1026.5	wolkenlos	NW	17	12.9	11.8	27.2	20.7	12.4	12	8.2	0.0					
Marnitz	87	1025.1	wolkenlos	W	17	12.4	11.2	25.7	19.2	11.8	11	X	0.0					
Neuruppin	39	1025.6	leicht bew.	NW	15	13.9	12.1	27.3	21.1	13.6	12	7.0	0.0					
Neubrandenburg	80	1024.7	leicht bew.	NW	11	13.1	9.4	25.8	20.2	12.6	12	6.6	0.0					
Angermünde	55	1024.0	leicht bew.	NW	22	15.1	12.8	26.9	20.6	14.1	13	8.4	0.0	1951	34.4	16.08.1989	5.0	13.08.1965
Lingen	26	1028.5	leicht bew.	NW	4	11.5	10.7	21.5	16.8	10.6	9	2.5	0.0	1951	32.4	13.08.1953	5.5	17.08.1966
Münst.-Osn./Flugh.	52	1028.5	leicht bew.	NW	4	11.1	11.1	22.2	17.7	10.2	8	3.3	0.0					
Osnabrück	97	1028.2	leicht bew.	N	9	12.8	11.3	22.2	17.8	12.0	10	4.8	0.0	1952	32.2	13.08.1953	6.3	12.08.1965
Bad Salzuflen	139	1028.4	wolkig	N	8	12.8	11.5	22.8	18.5	12.4	11	5.8	0.0	1935	33.5	13.08.1966	5.1	12.08.1965
Hannover/Flugh.	59	1027.2	leicht bew.	WNW	8	12.5	12.5	24.8	19.3	11.3	10	6.0	0.0	1936	36.5	20.08.1944	4.7	18.08.1949
Braunschweig	88	1027.1	stark bew.	WNW	5	13.3	12.6	25.5	20.3	12.4	10	8.2	0.0	1891	36.3	19.08.1892	4.6	20.08.1949
Gardelegen	48	1026.8	wolkenlos	NW	11	13.2	11.8	27.0	20.6	12.2	12	9.0	0.0					
Magdeburg	84	1026.9	wolkenlos	NNW	9	13.7	11.6	28.5	20.8	13.4	13	9.0	0.0	1947	35.5	16.08.1989	5.3	20.08.1949
Potsdam	99	1025.3	stark bew.	NW	9	14.7	12.7	27.2	21.4	14.3	14	9.8	0.0	1893	37.2	20.08.1943	6.0	13.08.1949
Berlin-Temp.	49	1024.6	wolkig	NW	15	15.3	12.2	27.9	22.8	15.1	14	11.1	0.3	1876	36.0	20.08.1943	6.2	20.08.1949
Lindenberg	112	1023.9	wolkig	NW	9	16.2	14.3	28.4	21.6	16.1	16	10.9	0.0	1951	34.9	16.08.1989	7.2	11.08.1965
Manschnow	16	1023.4	leicht bew.	NNW	18	16.0	12.5	29.3	23.1	15.8	15	10.6	0.4					
Düsseldorf/Flugh.	41	1028.1	wolkig	NNE	11	13.3	13.0	22.9	18.6	12.5	11	3.9	0.0	1969	34.1	12.08.1990	6.9	18.08.1978
Bocholt	24	1028.8	Nebel	NNE	4	11.0	10.6	21.0	16.8	10.6	9	0.6	0.0	1947	34.0	16.08.1947	5.1	11.08.1987
Essen	161	1028.2	leicht bew.	ENE	13	13.7	12.0	22.2	18.4	13.7	13	4.1	0.0	1935	31.8	12.08.1990	7.8	13.08.1949
Kahler Asten	859	-	bedeckt	NNE	22	8.8	8.4	20.3	15.2	8.8	9	9.8	0.0	1955	28.3	16.08.1974	3.8	18.08.1970
Bad Lipspringe	158	1027.8	stark bew.	WNW	4	13.7	12.3	24.1	19.1	13.5	12	6.6	0.0	1951	33.0	15.08.1953	5.5	17.08.1966
Kassel	233	1026.9	stark bew.	N	13	14.1	11.3	26.9	20.5	14.0	13	9.3	0.0	1951	34.0	16.08.1974	5.1	14.08.1960
Göttingen	173	1027.2	stark bew.	N	11	14.3	11.5	27.4	20.4	14.2	13	9.6	0.0	1947	35.0	16.08.1989	3.2	14.08.1949
Leinfelde	356	1026.7	wolkig	N	9	12.7	11.9	25.4	19.9	12.4	12	8.4	0.1	1957	33.3	16.08.1974	4.1	12.08.1965
Braunlage	610	1026.5	stark bew.	N	13	10.9	9.3	22.7	17.6	10.8	11	10.1	0.0	1936	30.6	16.08.1989	3.2	14.08.1960
Brocken	1153	-	Nebel	N	31	6.5	6.5	17.0	13.0	6.5	7	9.5	0.3	1951	24.6	16.08.1989	2.7	19.08.1972
Artern	166	1026.4	leicht bew.	N	18	15.2	11.5	28.6	21.0	15.2	16	9.9	0.0	1954	35.2	16.08.1989	6.4	14.08.1965
Leipzig/Flugh.	141	1025.9	wolkig	NNW	22	15.0	11.6	27.6	21.7	14.9	15	11.0	0.3	1951	35.4	16.08.1974	7.3	12.08.1979
Wittenberg	106	1025.4	leicht bew.	NNW	11	14.7	11.7	28.6	22.6	14.7	15	9.0	0.0	1951	36.2	16.08.1989	6.2	12.08.1965
Oschatz	152	1024.4	stark bew.	NW	13	16.5	15.1	29.2	21.3	16.2	16	10.3	16					
Dresden/Flugh.	230	1024.2	stark bew.	NW	9	16.0	14.6	29.3	21.8	15.8	15	7.8	7	1917	36.8	20.08.1943	6.6	13.08.1949
Doberfl.-Kgr.	99	1024.6	stark bew.	NW	15	16.4	14.0	29.4	22.1	16.4	16	10.8	13					
Cottbus	69	1023.9	stark bew.	WNW	9	16.5	14.8	29.9	22.1	16.1	16	11.0	2	1951	35.5	13.08.1966	6.2	19.08.1970
Görlitz	238	1023.5	bedeckt	NW	8	15.0	13.9	28.8	21.4	15.0	14	9.4	13	1951	34.0	17.08.1974	5.5	14.08.1965
Aachen	205	1027.7	Nebel	NNE	5	13.7	13.1	23.6	18.3	13.3	12	6.8	0.0	1891	36.4	18.08.1892	6.0	18.08.1896
Nürnberg	629	1027.3	stark bew.	NNE	13	10.8	9.9	23.2	17.0	10.5	10	11.5	0.0	1947	31.0	16.08.1947	5.0	19.08.1968
Köln-Bonn/Flugh.	99	1027.6	wolkig	WNW	4	11.8	11.6	25.3	19.2	10.6	9	9.3	0.0	1958	34.6	12.08.1990	5.2	17.08.1966
Bendorf	132	1027.1	wolkenlos	WNW	2	13.6	12.8	28.2	20.4	13.3	12	10.0	0.0	1951	36.2	16.08.1974	7.9	19.08.1968
Bad Marienberg	555	1027.2	leicht bew.	NNE	11	11.0	10.1	23.5	17.7	10.4	8	10.1	0.0	1963	30.5	16.08.1974	5.5	19.08.1968
Giëßen	195	1026.7	leicht bew.	N	11	14.8	11.7	28.0	21.4	13.4	12	9.7	0.0	1939	34.4	19.08.1947	5.6	14.08.1960
Bad Hersfeld	225	1026.1	stark bew.	NE	15</													