

# Wetterkarte

ISSN 0936-5818

D 7311 A

Amtsblatt des Deutschen Wetterdienstes

Erscheint täglich  
Nur Postbezug

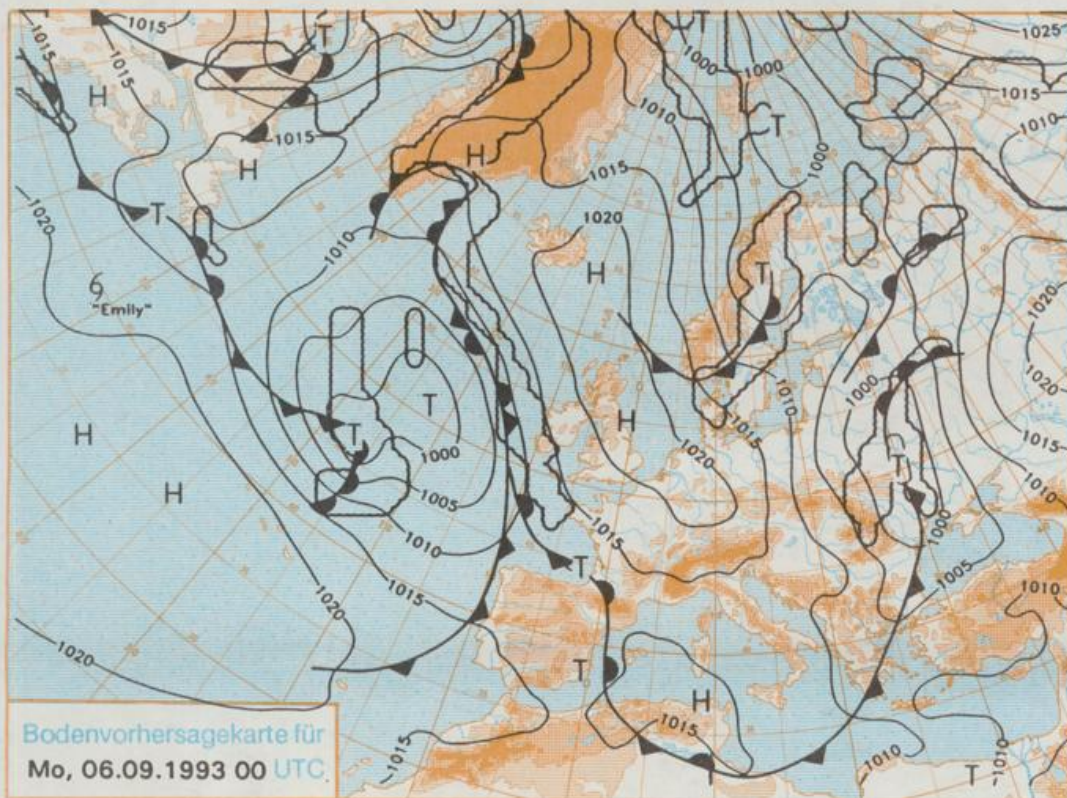
Druck und Verlag: Deutscher Wetterdienst, Zentralamt  
Frankfurter Straße 135, 63067 Offenbach am Main  
Postanschrift: 63004 (Postfach), Telefon: (069) 80 82-2263  
Telefax: (069) 4152871, Telefax: (069) 80 82-2484  
Postgirokonto Frankfurt: BLZ 500 100 60, KfNr. 490 31-808

Schutzgebühr monatlich DM 21,-  
einschließlich Versandkosten,  
Einzelpreis DM 1,-  
zuzüglich Versandkosten

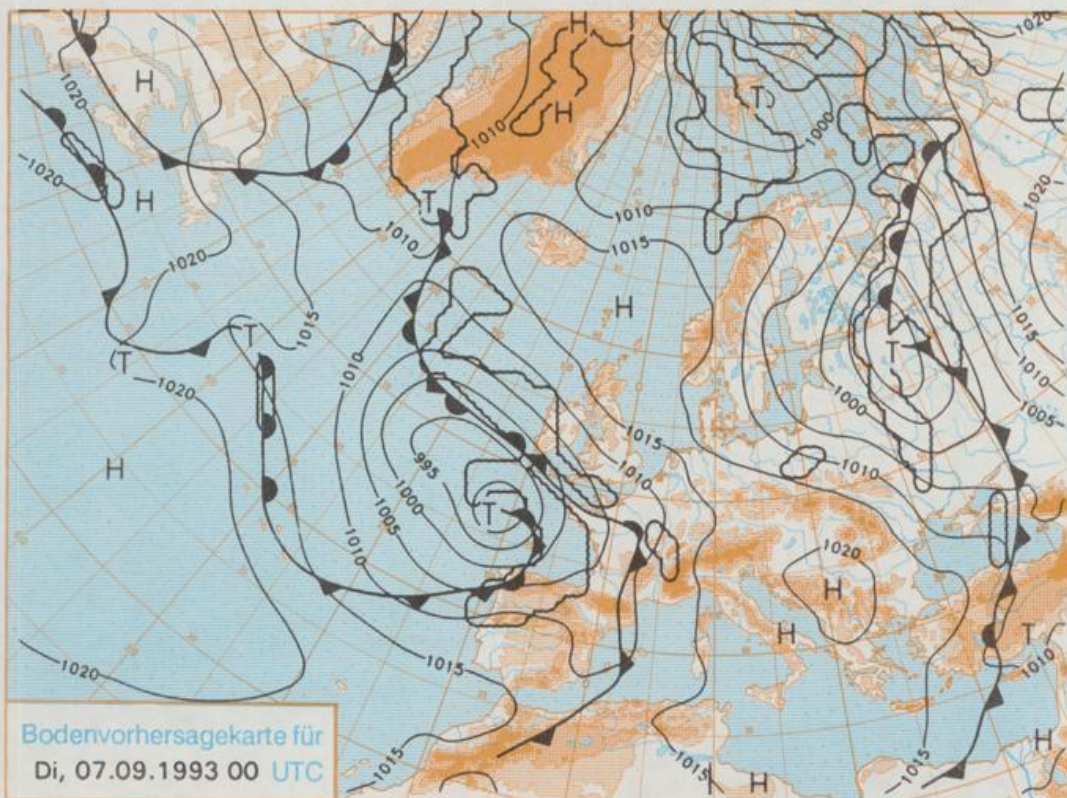
Jahrgang 1993

Samstag, den 04. September

Nummer 247



Stereographische Projektion 1 : 60 000 000 60°N



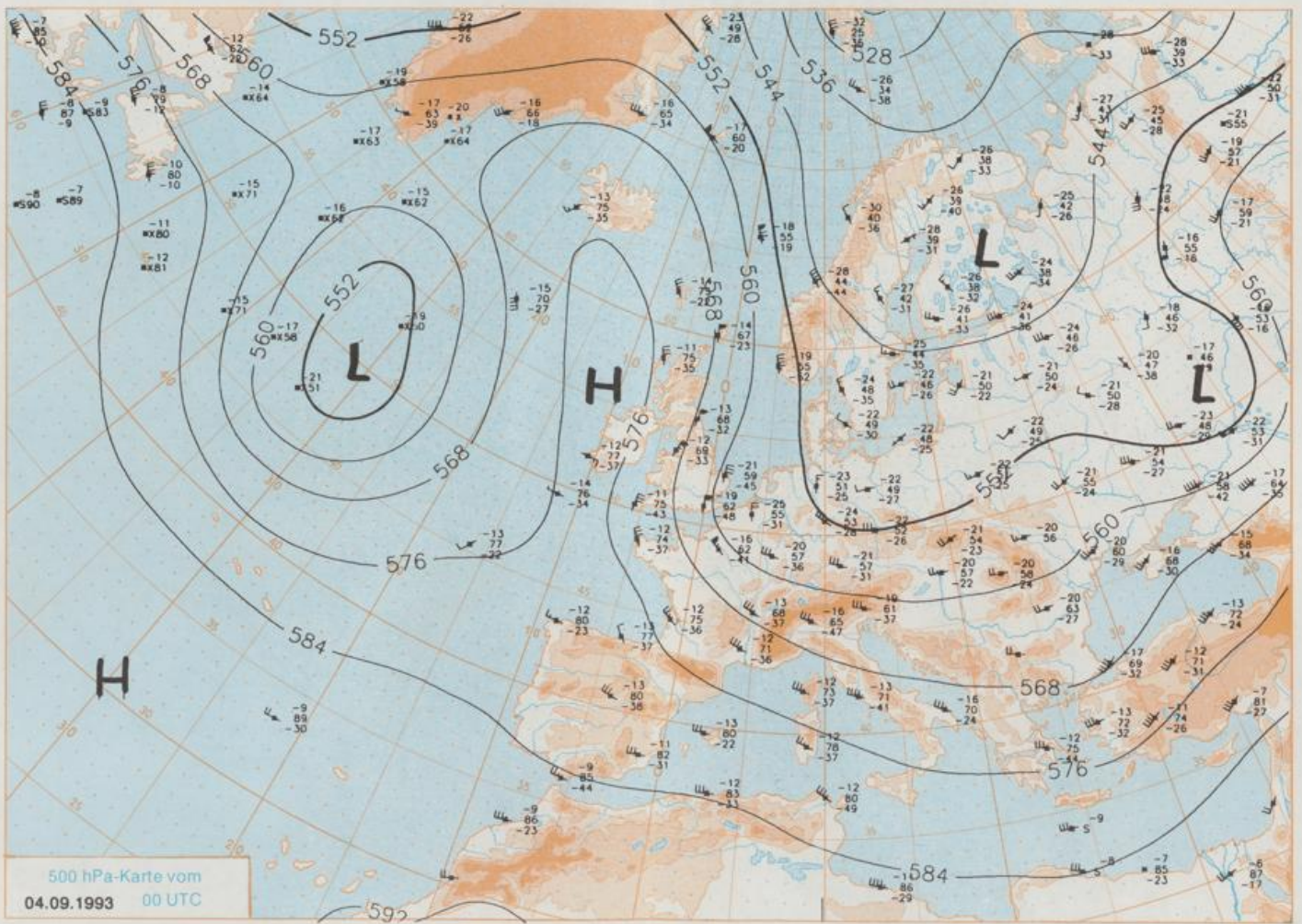
## Deutschland-Vorhersage für Montag, 06.09.1993

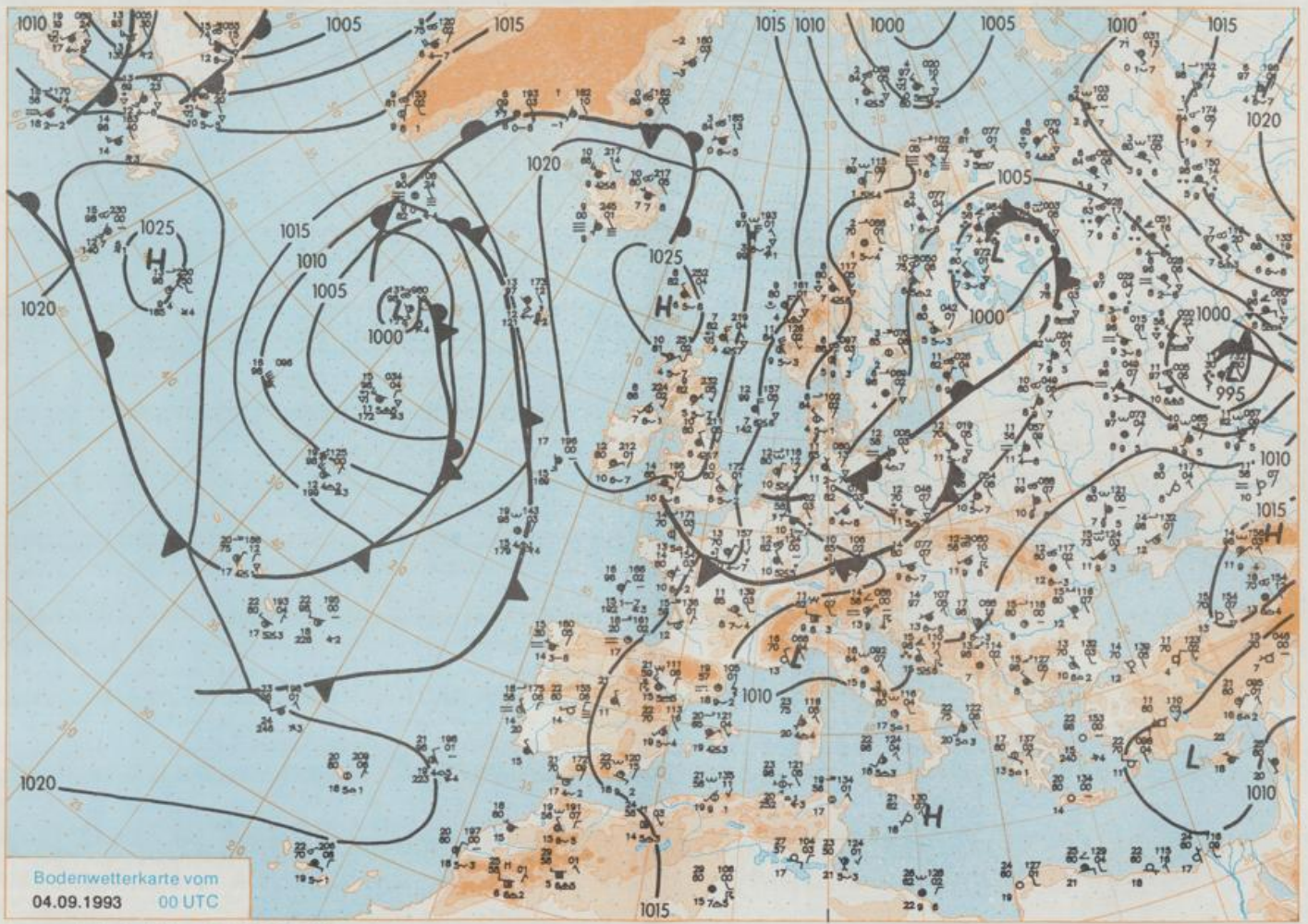
Ein Frontensystem, das am Samstag 00 UTC quer über Ost- und Mitteleuropa lag, zieht weiter südostwärts und wird am Montag das Schwarze Meer und das Mittelmeer überqueren. Auf seiner Rückseite weitete sich ein Hochdruckgebiet, dessen Schwerpunkt am Samstag früh noch bei den Färöern lag, bis zum Mittelmeer aus. Somit kann die bisher von Nordwesten nach Deutschland eingeflossene kühle Meeresluft langsam zur Ruhe kommen und sich erwärmen, bevor am Dienstag sogar Warmluftzufuhr von Süden für weitere Erwärmung sorgt.

Wolkig mit Aufheiterungen, im Osten anfangs Schauer. Frühtemperaturen 6 bis 11 Grad C. Höchsttemperaturen 18 bis 23 Grad C, im Südwesten örtlich darüber. Meist schwachwindig.

## Weitere Aussichten für Dienstag, 07.09.1993

Zunehmend sonnig und wärmer.





Wettermeldungen von Samstag, dem 4. September 1993 06 UTC

Station	Bar.-höhe (m)	Luftdr. red.NN (hPa)	Wetter	Wind km/h	Temperaturen (Grad C)					Sonne Vorl. Std.	RR 24h mm	Schnee höhe cm	Extremwerte der Lufttemperatur in der Dekade vom 1.09. bis 10.09. Datum					
					Temperat. (Grad C)		Temperat. (Grad C)						Tmax	Datum	Tmin	Datum		
					Luft 2 m	Tau-punkt	Max	Mittel	Min								Nacht	
Helgoland	8	1010.9	wolkig	NW	18	12.5	6.8	16.0	14.5	12.2	10	3.1	3	1952	22.8	1.09.1983	9.0	7.09.1985
List / Sylt	29	1010.0	Schauer	NNW	42	11.5	7.7	17.1	12.5	10.9	8	4.6	0.9	1937	26.4	3.09.1991	7.8	10.09.1952
Schleswig	48	1009.8	leicht bew.	NNW	13	7.0	8.5	14.5	11.9	8.2	5	1.1	4	1947	29.8	5.09.1949	2.9	8.09.1952
Kiel	31	1009.2	leicht bew.	NW	9	9.3	8.0	15.4	12.7	8.3	7	0.7	6	1940	30.1	1.09.1983	4.1	9.09.1986
Arkona	42	1005.8	leicht bew.	NNE	28	11.2	7.6	13.3	12.6	11.2	9	0.2	0.7	1951	24.9	2.09.1954	7.7	7.09.1952
Norderney	16	1011.5	wolkig	N	30	13.6	8.2	15.5	14.4	12.8	11	1.3	2	1947	30.2	5.09.1949	8.0	7.09.1985
Bremerhaven	11	1010.0	leicht bew.	N	11	12.0	8.1	15.7	13.6	11.3	9	1.7	2	1949	30.7	5.09.1949	5.9	8.09.1952
Cuxhaven	12	1010.2	leicht bew.	N	31	13.0	8.6	15.5	13.7	12.3	11	2.7	1	1946	30.2	5.09.1949	7.5	8.09.1952
Hamburg/Flugh.	16	1009.2	leicht bew.	NW	5	7.6	8.8	16.2	13.2	7.6	6	2.5	4	1891	31.9	1.09.1929	2.5	8.09.1952
Lübeck	15	1008.3	leicht bew.	NW	5	8.8	8.2	15.8	12.9	7.8	4	2.1	8	1890	32.0	2.09.1906	2.6	5.09.1907
Boltenhagen	17	1007.1	leicht bew.	NNW	26	12.1	9.8	16.2	13.0	11.9	11	2.7	3	1951	30.1	1.09.1983	5.1	1.09.1956
Schwerin	67	1006.9	leicht bew.	NW	8	10.1	8.2	16.4	13.0	8.6	6	2.0	6	1946	30.4	6.09.1949	4.9	6.09.1978
Warnemünde	10	1007.1	stark bew.	N	30	12.6	10.1	14.6	13.2	12.0	11		5	1951	29.5	1.09.1983	7.0	10.09.1986
Teterow	50	1005.9	leicht bew.	NNW	13	9.0	8.0	16.1	12.4	8.8	8	1.4	6	1947	30.5	1.09.1983	4.4	9.09.1986
Barth	7	1006.4	wolkig	N	26	12.0	8.6	16.1	12.9	11.1	10	X	12					
Greifswald	6	1005.5	wolkig	NNW	18	10.6	9.1	16.5	13.2	10.4	9	2.2	5	1951	29.1	2.09.1954	4.6	9.09.1986
Ueckermünde	7	1004.6	Schauer	N	21	12.1	10.6	15.1	13.0	11.8	11	0.2	3					
Emden	12	1011.6	wolkig	NNW	18	9.6	8.9	15.9	12.7	8.5	6	1.2	3	1947	30.7	5.09.1949	4.2	8.09.1967
Bremen/Flugh.	5	1009.9	leicht bew.	NW	11	9.3	8.7	16.2	13.4	9.1	8	0.7		1890	31.9	5.09.1949	1.4	9.09.1986
Soltau	78	1009.9	wolkig	NW	5	8.6	8.3	15.7	12.4	8.5	8	2.1	2	1947	31.0	6.09.1949	1.7	2.09.1950
Boizenburg	46	1008.6	leicht bew.	NW	8	8.7	8.3	16.4	12.8	8.0	8	2.7	3					
Lüchow	18	1008.3	wolkig	NW	5	9.6	8.3	16.2	12.7	9.3	8	3.0	4	1955	30.1	1.09.1983	1.2	8.09.1975
Seehausen/Altm.	23	1007.5	leicht bew.	WNW	13	9.3	8.7	17.2	13.6	9.3	9	1.9	2					
Mamitz	87	1006.3	leicht bew.	NW	8	9.0	8.4	16.8	13.3	8.5	7	X	2					
Neuruppin	39	1006.0	stark bew.	NW	13	10.7	9.6	16.8	13.5	10.7	10	2.2	7					
Neubrandenburg	80	1005.6	stark bew.	NNW	18	10.1	8.4	15.9	12.9	9.9	10	1.5	8					
Angermünde	55	1003.9	stark bew.	NNW	22	11.1	10.2	17.6	13.8	11.0	10	3.6	2	1951	31.0	5.09.1973	1.0	7.09.1953
Lingen	26	1011.3	leicht bew.	NW	8	7.9	7.7	15.9	13.2	7.5	6	1.8	5	1951	29.5	3.09.1991	3.6	7.09.1952
Münst.-Osn./Flugh.	52	1011.2	leicht bew.	WNW	8	8.8	8.8	15.5	12.0	8.5	7	3.4	6					
Osnabrück	97	1011.3	leicht bew.	WNW	5	8.4	8.1	15.4	12.8	8.3	7	1.7	5	1952	29.4	6.09.1973	4.6	8.09.1953
Bad Salzuflen	139	1010.8	wolkig	N	9	10.1	8.8	14.6	11.8	10.1	9	1.7	12	1935	30.2	1.09.1961	2.0	10.09.1935
Hannover/Flugh.	59	1009.4	leicht bew.	NW	13	9.1	9.1	16.3	12.8	9.1	8	2.4	2	1936	31.4	5.09.1949	2.6	7.09.1971
Braunschweig	88	1008.7	leicht bew.	NNW	11	10.3	9.0	15.3	12.1	10.1	10	2.0	3	1891	33.2	1.09.1929	3.2	4.09.1945
Gardelegen	48	1007.8	leicht bew.	NNW	11	10.2	9.0	16.4	12.8	10.2	10	1.1	4					
Magdeburg	84	1007.6	stark bew.	N	13	10.7	9.5	16.0	12.5	10.5	10	0.4	2	1947	32.7	5.09.1973	2.2	10.09.1966
Potsdam	99	1005.5	Sprühregen	NW	17	10.8	10.4	15.8	12.4	10.5	10	2.0	4	1893	34.9	4.09.1895	4.0	5.09.1907
Berlin-Temp.	49	1005.0	Regen	NNW	21	11.0	10.3	16.3	13.6	11.0	11	2.0	6	1876	34.2	3.09.1911	1.6	3.09.1885
Lindenberg	112	1004.1	Regen	NW	9	10.8	10.4	16.4	13.0	10.3	10	2.6	5	1951	31.4	5.09.1973	3.4	9.09.1971
Manschnow	16	1003.1	Regen	WNW	13	11.2	10.5	16.2	13.5	11.2	11	0.9	2					
Düsseldorf/Flugh.	41	1012.3	wolkig	N	8	10.7	10.4	15.6	13.0	10.6	9	1.1	9	1969	32.4	5.09.1973	3.4	9.09.1986
Bocholt	24	1012.0	stark bew.	N	5	10.2	9.1	16.2	13.1	9.4	8	3.7	4	1947	32.2	5.09.1949	3.4	9.09.1986
Essen	161	1012.3	stark bew.	N	9	10.4	9.9	16.1	12.2	10.4	10	2.4	7	1935	31.3	5.09.1949	4.9	10.09.1944
Kahler Asten	859	-	Sprühregen	N	24	6.4	6.4	9.8	7.3	5.8	5	1.3	12	1955	27.0	5.09.1973	2.0	8.09.1983
Bad Lippspringe	158	1010.1	stark bew.	NNW	8	10.5	10.2	14.1	11.2	10.2	9	0.5	16	1951	31.3	5.09.1973	2.6	10.09.1986
Kassel	233	1009.4	Regen	NNW	11	10.9	9.8	15.4	11.8	10.5	9	1.9	4	1951	32.5	5.09.1973	2.3	10.09.1986
Göttingen	173	1009.0	stark bew.	N	8	10.7	9.4	14.0	11.2	9.7	10	0.3	14	1947	32.4	5.09.1973	1.1	2.09.1964
Leinefelde	356	1008.2	stark bew.	NNW	13	9.5	9.0	13.2	10.4	8.8	8	0.3	17	1957	31.0	5.09.1973	3.0	5.09.1969
Braunlage	610	1008.0	stark bew.	N	18	7.6	6.8	10.9	8.8	7.5	7	1.0	9	1936	29.0	6.09.1949	1.5	9.09.1986
Bracklen	1153	-	Regen	N	50	3.9	3.9	6.6	4.8	3.9	4		23	1951	24.3	1.09.1961	-0.7	7.09.1985
Artern	166	1007.6	stark bew.	N	15	10.6	9.9	15.4	11.6	10.0	10	0.6	3	1954	32.0	5.09.1973	2.1	10.09.1986
Leipzig/Flugh.	141	1006.4	stark bew.	NNW	21	10.1	10.1	15.8	11.3	9.6	10	0.1	16	1951	33.0	2.09.1953	3.3	10.09.1986
Wittenberg	108	1005.6	bedeckt	NNW	9	10.7	10.1	16.1	12.4	9.9	9	0.8	4	1951	32.2	2.09.1953	2.7	10.09.1986
Oschatz	152	1004.7	Sprühregen	WSW	11	10.2	10.0	16.5	12.8	9.6	9	1.2	11					
Dresden/Flugh.	230	1005.0	Sprühregen	WSW	17	10.3	8.8	16.3	12.2	9.9	10	1.4	11	1917	32.3	5.09.1973	4.0	10.09.1966
Doberslug-Kr.	99	1004.8	Sprühregen	W	11	10.4	9.7	16.7	13.0	10.4	10	1.1	5					
Cottbus	69	1004.3	Regen	W	11	10.7	9.9	17.1	13.1	10.5	10	2.5	13	1951	32.7	5.09.1973	1.1	10.09.1966
Görlitz	238	1004.7	stark bew.	W	13	10.2	9.2	16.6	12.5	10.2	10	1.6	4	1951	30.3	5.09.1973	2.1	7.09.1953
Aachen	205	1012.3	bedeckt	NNW	4	10.8	10.6	14.8	11.6	9.8	9	0.4	9	1891	34.3	8.09.1911	3.9	10.09.1897
Nürnberg	629	1011.4	Regen	NNW	9	8.4	8.4	12.0	8.8	6.6	6	0.3	11	1947	30.3	5.09.1949	2.7	7.09.1985
Köln-Bonn/Flugh.	99	1011.5	leicht bew.	NW	13	10.6	10.6	16.3	12.2	10.3	9	1.2	7	1957	32.1	5.09.1973	1.4	9.09.1986
Bendorf	132	1010.9	stark bew.	still	10.8	10.8	16.2	11.8	9.5	8	0.1	12	1951	33.9	4.09.1973	5.3	10.09.1986	
Bad Marienberg	555	1010.6	wolkig	NNW	13	8.4	8.0	11.2	8.8	7.3	7		14	1963	28.1	5.09.1973	3.4	9.09.1986
Gießen	195	1009.8	wolkig	W	8	10.0	9.3	16.0	12.6	10.0	9	1.7	2	1939	32.7	2.09.1953	2.7	10.09.1986
Bad Hersfeld	225	1008.6	stark bew.	N	5	10.8	9.9	17.0	11.5	10.0	9	1.2	4	1949	32.4	5.09.1973	1.8	10.09.1986
Wasserkuppe	925	-	Regen	NW	26	6.3	6.3	9.0	7.4	5.0	5		27	1936	26.0	5.09.1973	1.2	7.09.1985
Meiningen	453	1008.1	Regen	NNW	15	9.0												