

Erscheint täglich
Nur Postbezug

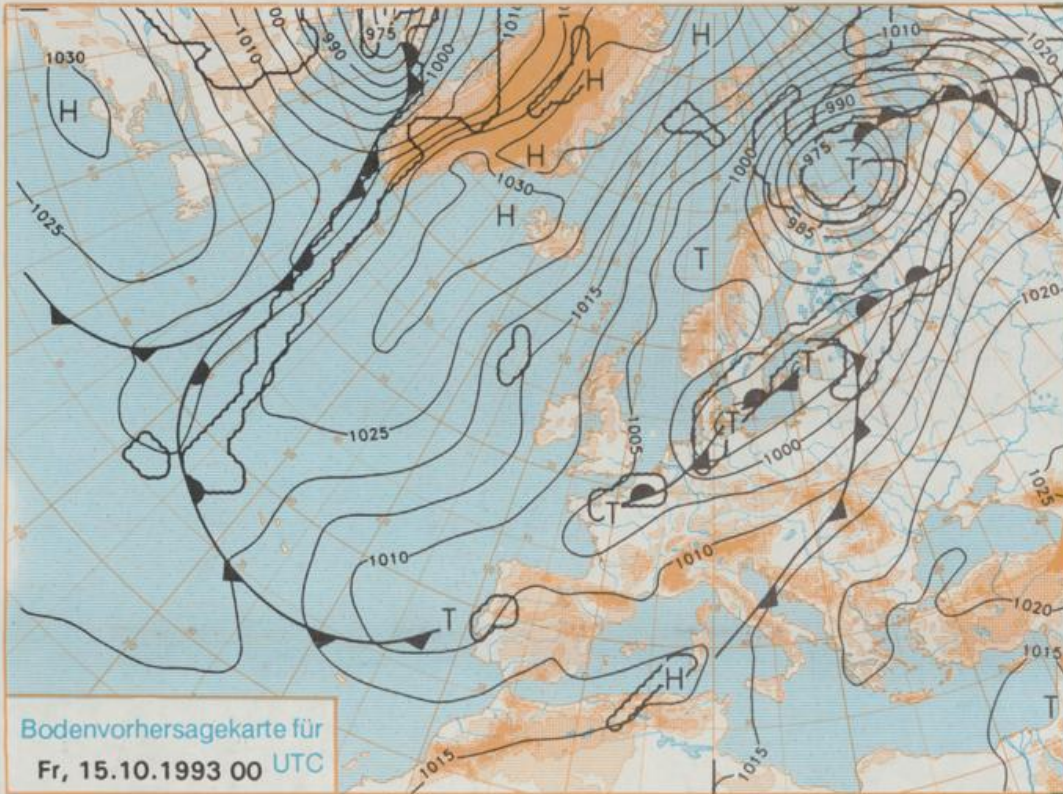
Druck und Verlag: Deutscher Wetterdienst, Zentralamt
Frankfurter Straße 135, 63087 Offenbach am Main
Postanschrift: 63004 (Postfach), Telefon: (069) 80 62-2283
Telex: (069) 4152871, Telefax: (069) 80 62-2484
Postgirokonto Frankfurt: BLZ 500 100 60, KtNr. 490 31-606

Schutzgebühr monatlich DM 21,-
einschließlich Versandkosten,
Einzelpreis DM 1,-
zuzüglich Versandkosten

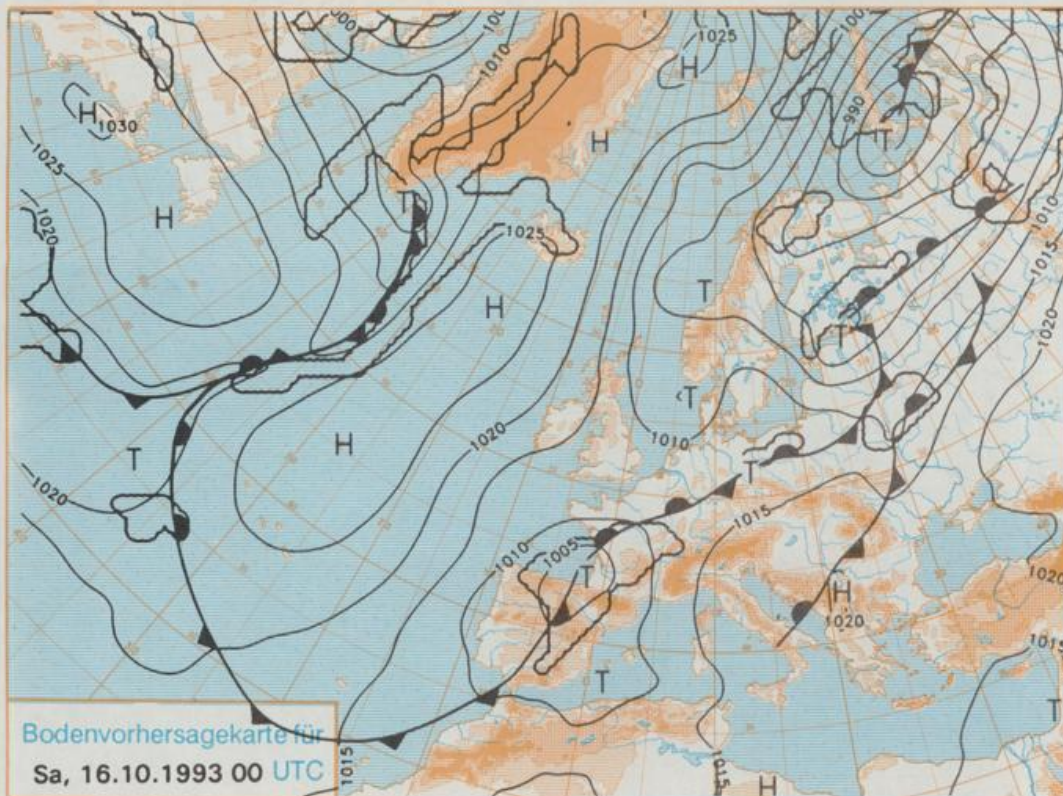
Jahrgang 1993

Mittwoch, den 13. Oktober

Nummer 286



Stereographische Projektion 1 : 60 000 000 60°N



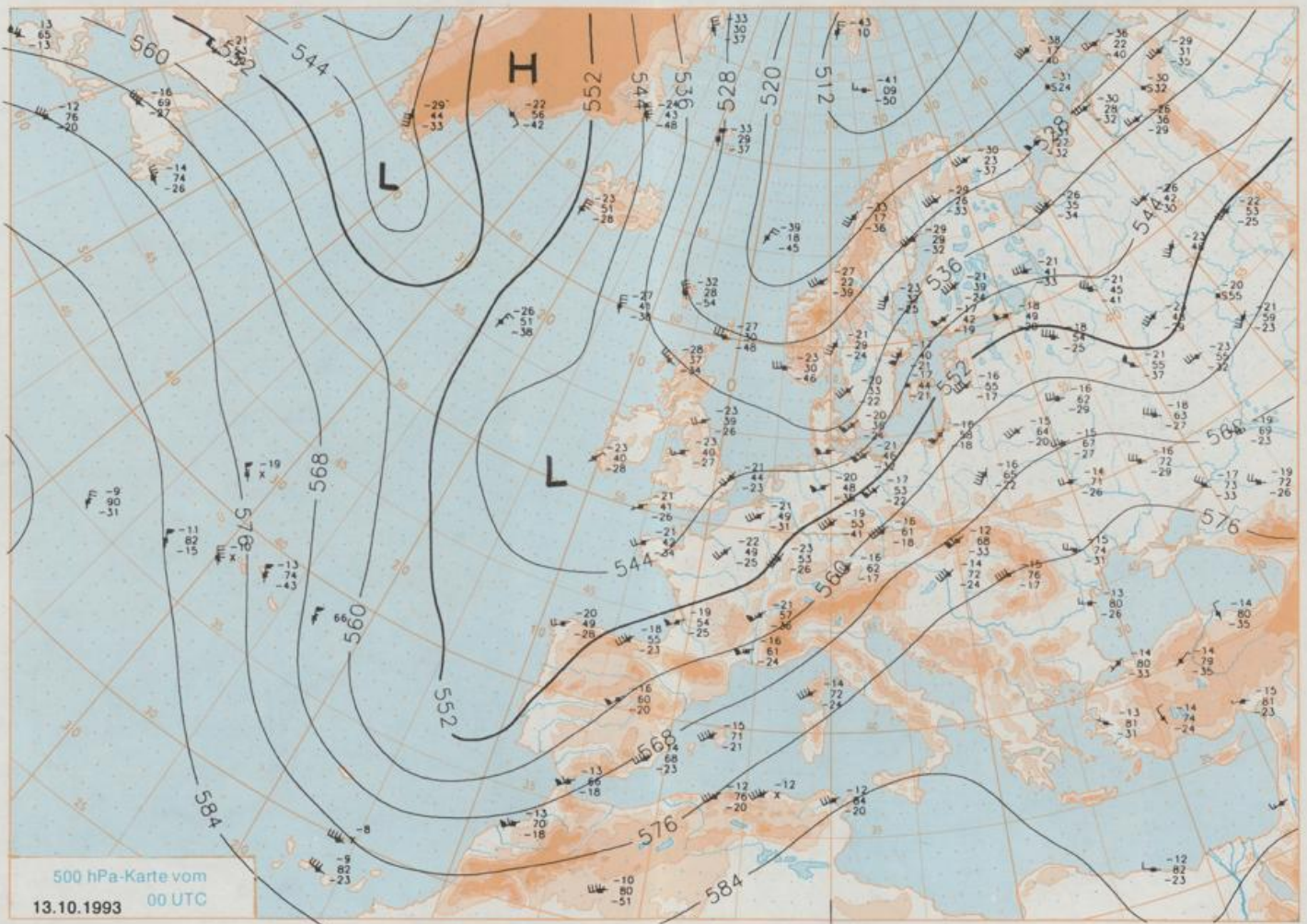
Deutschland-Vorhersage für Freitag, 15.10.1993

Das sich am Mittwoch 00 UTC von Nordspanien bis nach Skandinavien erstreckende Tiefdrucksystem schwächt sich langsam ab. Gleichzeitig nähert sich aus dem Seegebiet westlich der Iberischen Halbinsel ein neues Randtief mit seinen Ausläufern.

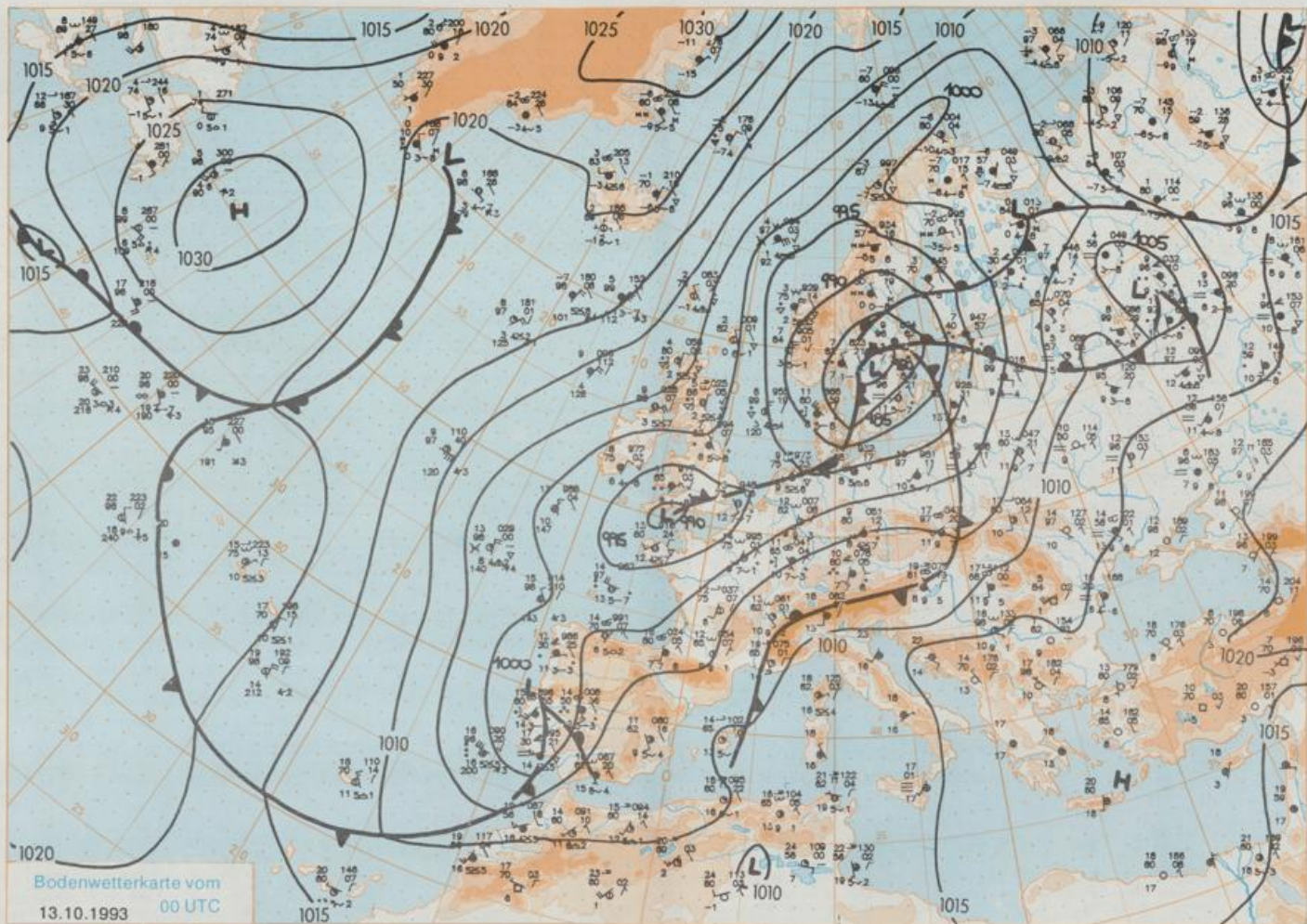
Wechselnde, zeitweise starke Bewölkung mit einzelnen, zum Teil schauerartigen Regenfällen. Tiefsttemperaturen 7 bis 12 Grad C. Höchsttemperaturen 11 bis 15 Grad C. Schwacher bis mäßiger, vorübergehend von Südwest auf West bis Nordwest drehender Wind.

Weitere Aussichten für Samstag, 16.10.1993

Zeitweise Regen, kühl.



500 hPa-Karte vom
13.10.1993 00 UTC
Stereographische Projektion 1 : 30 000 000 60°N



Bodenwetterkarte vom
13.10.1993 00 UTC

Stereographische Projektion 1 : 30 000 000 60°N

Wettermeldungen von Mittwoch, dem 13. Oktober 1993 06 UTC

Station	Bar.-höhe (m)	Luftdr. red.NN (hPa)	Wetter	Wind km/h	Temperatur (Grad C)					Sonne Vort. Std.	RR 24h mm	Schnee höhe cm	Extremwerte der Lufttemperatur in der Dekade vom 11.10. bis 20.10.					
					Luft 2 m	Tau-punkt	Max Vortag	Mittel 2 m	Min 5 cm				Nacht 2 m	Tmax Datum	Tmin Datum			
																11.10.	12.10.	13.10.
Helgoland	8	997.7	stark bew.	WNW	17	11.4	5.7	16.6	14.4	11.4	10	0.5	6	1952	18.5	16.10.1987	3.0	18.10.1973
List / Sylt	29	996.2	wolkig	W	30	10.1	3.3	14.7	12.9	10.1	9	0.3	7	1937	19.1	12.10.1978	1.0	12.10.1973
Schleswig	48	997.9	leicht bew.	W	9	8.3	6.0	16.2	12.7	8.0	7		13	1947	23.9	12.10.1978	-2.5	20.10.1947
Kiel	31	997.6	leicht bew.	WSW	11	9.0	5.3	17.0	13.8	9.0	7		10	1940	23.5	12.10.1978	-1.0	12.10.1975
Arkona	42	996.5	wolkig	W	52	11.0	8.5	14.6	13.0	11.0	10	1.2	2	1951	19.4	12.10.1978	0.4	13.10.1973
Norderney	16	998.1	Regen	N	5	10.9	7.9	17.1	13.1	10.9	9	0.4	8	1947	22.9	12.10.1978	1.2	13.10.1973
Bremerhaven	11	998.2	stark bew.	S	11	11.3	9.3	18.3	14.4	11.3	10	0.6	6	1949	23.7	15.10.1990	0.1	13.10.1952
Cuxhaven	12	998.0	Regen	WSW	11	11.1	9.6	18.1	14.9	11.0	10		11	1946	23.0	12.10.1978	0.7	20.10.1951
Hamburg/Flugh.	16	998.7	stark bew.	SW	9	11.3	9.0	18.5	14.8	11.0	10	0.3	3	1891	23.3	11.10.1978	-4.2	11.10.1936
Lübeck	15	996.8	stark bew.	SW	13	11.0	9.5	17.6	14.2	10.8	9		5	1890	23.3	19.10.1921	-4.2	13.10.1992
Boltenhagen	17	998.1	wolkig	SW	15	11.1	9.1	17.0	14.0	11.0	11		5	1951	22.9	12.10.1978	-0.4	13.10.1992
Schwarin	67	998.6	bedeckt	SW	17	11.0	8.5	17.2	14.2	10.7	10		4	1946	23.1	11.10.1978	-1.6	13.10.1992
Warnemünde	10	998.5	stark bew.	SW	17	11.7	9.9	17.2	14.0	11.7	11		2	1951	22.8	12.10.1978	-0.2	14.10.1973
Teterow	50	998.8	leicht bew.	SW	26	10.8	8.4	17.1	14.1	10.6	9	0.2	2	1947	22.4	12.10.1978	-3.3	13.10.1973
Barth	7	997.7	wolkig	WSW	24	11.5	9.7	15.9	13.4	11.5	11	0.1	2					
Greifswald	6	998.2	wolkig	SW	21	11.8	8.5	16.5	14.2	11.7	10	0.2	1	1951	22.1	12.10.1978	-2.5	13.10.1973
Ueckermünde	7	1000.1	wolkig	SSW	21	11.8	8.2	17.5	14.7	11.8	10	0.2						
Emden	12	997.5	stark bew.	SE	13	11.2	11.1	17.6	13.2	10.8	10	0.8	9	1947	24.1	12.10.1978	-1.3	13.10.1973
Bremen/Flugh.	5	998.8	bedeckt	S	13	11.6	11.3	19.6	15.1	10.9	10	0.5	0.0	1890	22.8	15.10.1990	-5.0	11.10.1936
Soitau	78	1000.5	stark bew.	S	8	10.6	10.2	18.9	14.8	10.6	10	0.3	1	1947	25.1	11.10.1978	-4.8	19.10.1972
Boizenburg	46	999.8	bedeckt	SSW	11	11.3	9.7	17.6	14.2	10.5	10		6					
Lüchow	18	1000.3	stark bew.	S	5	11.6	10.2	17.7	14.4	11.5	11	0.3	2	1955	23.0	12.10.1967	-5.4	17.10.1959
Seehausen/Altm.	23	1001.0	stark bew.	SSW	15	12.4	10.0	17.3	14.5	11.9	11		2					
Marnitz	87	999.7	stark bew.	SSW	11	11.4	9.9	16.8	14.1	11.3	10	X	2					
Neuruppin	39	1001.9	bedeckt	SSW	22	12.0	9.8	17.6	14.3	11.9	11	1.0	0.0					
Neubrandenburg	80	999.9	wolkig	SW	28	11.1	8.8	17.4	14.7	10.9	10	0.2	0.1					
Angermünde	55	1001.4	stark bew.	SW	15	12.5	9.4	18.1	15.0	12.3	10	1.1	0.1	1951	23.3	12.10.1967	-4.2	13.10.1992
Lingen	26	998.0	wolkig	S	8	11.1	10.1	19.1	14.6	10.9	10	0.9	6	1951	24.3	15.10.1990	-2.7	19.10.1972
Münst.-Osn./Flugh.	52	999.3	stark bew.	S	9	11.8	10.0	19.1	15.5	11.1	9	1.0	0.0					
Osnabrück	97	999.6	stark bew.	SSW	21	12.5	10.3	19.5	15.4	11.7	10	0.9	0.0	1952	24.3	15.10.1990	-3.5	13.10.1952
Bad Salzuflen	139	1000.1	stark bew.	S	8	11.4	9.8	19.4	15.4	10.8	9	1.3	0.8	1935	23.7	14.10.1986	-2.8	19.10.1972
Hannover/Flugh.	59	999.8	stark bew.	S	17	12.7	10.8	20.2	15.6	12.3	10	0.1	0.2	1936	25.3	14.10.1986	-3.8	15.10.1943
Braunschweig	88	1001.0	stark bew.	SSW	11	12.0	9.5	20.6	15.3	11.6	10	0.6	0.3	1891	24.0	11.10.1921	-4.4	20.10.1908
Gardelegen	48	1001.5	stark bew.	S	9	11.8	9.4	18.3	14.9	11.6	11		0.0					
Magdeburg	84	1002.6	Schauer	SSW	17	11.4	9.4	19.6	14.4	11.0	10	0.6	0.0	1947	25.5	14.10.1990	-4.0	20.10.1947
Potsdam	99	1002.4	bedeckt	SSW	18	11.7	8.6	17.9	13.8	11.1	10	1.0	0.2	1893	24.7	11.10.1921	-6.3	20.10.1908
Berlin-Temp.	49	1002.6	wolkig	SSW	26	12.3	8.4	18.6	15.1	11.6	10	0.9	0.1	1876	24.4	13.10.1967	-5.0	20.10.1908
Lindenberg	112	1003.5	stark bew.	SW	18	11.7	8.5	19.3	15.4	11.7	11	1.8		1947	24.2	12.10.1967	-2.4	13.10.1973
Manschnow	16	1002.6	stark bew.	SW	22	12.0	8.6	20.2	15.7	12.0	11	1.6						
Düsseldorf/Flugh.	41	999.8	Regen	S	18	13.1	10.3	18.1	15.1	10.1	8	0.3	0.6	1969	26.0	11.10.1970	-3.0	15.10.1971
Bocholt	24	999.0	stark bew.	S	5	11.6	10.2	18.4	15.0	11.2	10	0.6	0.6	1947	24.3	13.10.1990	-2.8	19.10.1947
Essen	161	1000.3	Schauer	SSW	17	12.3	9.2	17.6	14.6	11.4	9	0.4	0.1	1935	24.5	12.10.1990	-1.4	12.10.1952
Kahler Asten	859	-	in Wolken	SW	22	7.2	7.2	13.2	9.4	7.1	6	1.1	0.8	1955	20.1	14.10.1990	-4.1	19.10.1971
Bad Lipspringe	158	1001.0	wolkig	S	9	12.6	9.7	19.6	15.1	11.5	9	0.1	0.0	1951	24.0	14.10.1990	-4.1	19.10.1972
Kassel	233	1003.3	Regen	SSW	17	10.0	8.9	18.0	13.4	9.8	9	0.8	0.0	1951	23.7	15.10.1990	-2.9	19.10.1972
Göttingen	173	1002.9	Regen	SSW	18	11.3	8.3	20.6	14.7	11.3	9	1.2	0.1	1947	24.2	12.10.1978	-5.8	16.10.1951
Leinefelde	356	1003.0	stark bew.	SSW	15	10.1	8.6	19.7	13.0	9.4	7	1.7	0.0	1957	22.0	11.10.1979	-4.9	19.10.1972
Braunlage	610	1002.7	Regen	SW	21	8.3	7.1	15.8	11.4	8.3	8		0.0	1936	22.9	11.10.1978	-4.2	19.10.1972
Brocken	1153	-	in Wolken	SW	55	4.9	4.9	11.2	7.9	4.9	5	0.3	1	1951	18.6	11.10.1978	-5.7	13.10.1973
Artern	166	1004.0	Regen	WSW	13	11.2	8.1	21.6	14.1	10.6	10	2.1	0.0	1954	24.9	12.10.1967	-4.0	19.10.1972
Leipzig/Flugh.	141	1004.1	stark bew.	SSW	24	11.8	8.7	20.9	14.9	10.1	9	0.7	0.0	1951	24.4	12.10.1967	-3.7	15.10.1959
Wittenberg	106	1003.5	stark bew.	SSW	17	11.7	8.3	19.0	13.8	11.1	9	0.4	0.0	1951	24.0	12.10.1967	-3.4	19.10.1972
Oschatz	152	1004.1	bedeckt	SW	21	12.7	9.3	22.0	15.6	11.8	11	1.9	0.0					
Dresden/Flugh.	230	1004.6	Regen	SSW	22	13.7	7.3	19.0	15.9	12.8	12	2.5	0.0	1917	24.1	14.10.1990	-3.5	19.10.1972
Dobbrlug-Kr.	99	1004.3	stark bew.	SW	22	13.0	8.9	20.5	15.1	11.8	11	2.8	0.0					
Cottbus	69	1004.2	bedeckt	WSW	13	13.0	8.2	21.7	16.7	12.8	12	4.1	0.0	1951	25.9	15.10.1990	-5.3	13.10.1992
Görlitz	238	1005.3	wolkig	SW	21	12.1	8.5	19.4	15.8	11.7	10	5.3		1951	24.7	15.10.1990	-3.7	13.10.1973
Aachen	205	999.1	leicht bew.	S	22	12.7	9.0	18.1	14.4	12.7	11	2.2		1891	25.6	17.10.1930	-2.0	19.10.1972
Nürnberg	629	1003.0	wolkig	S	21	8.1	7.5	13.3	10.8	8.0	8	1.6	1	1947	21.0	15.10.1990	-3.0	13.10.1973
Köln-Bonn/Flugh.	99	1001.4	wolkig	SE	11	11.7	10.3	17.5	14.3	11.4	10	0.5	0.3	1957	25.0	11.10.1970	-5.1	19.10.1972
Bendorf	132	1002.2	leicht bew.	SSE	13	11.1	10.0	17.4	14.0	11.0	9	0.3	0.3	1951	24.8	11.10.1967	-2.8	19.10.1955
Bad Marienberg	555	1003.1	leicht bew.	SSW	15	8.7	7.9	14.4	10.9	7.0	7	0.4	0.4	1963	20.8	12.10.1990	-2.4	18.10.1992
Gißen	195	1004.1	leicht bew.	SSE	15	10.0	9.1	16.9	12.9	9.5	8		0.1	1939	22.7	15.10.1990	-3.3	19.10.1972
Bad Hersfeld	225	1004.4	stark bew.	WSW	8	10.8	8.9	19.0	12.8	9.8	8	0.5	0.5	1949	25.3	15.10.1990	-4.6	17.10.1951
Wasserkuppe	925	-	wolkig	SSW														