

Wetterkarte

ISSN 0936-5818

D 7311 A

Amtsblatt des Deutschen Wetterdienstes

Erscheint täglich
Nur Postbezug

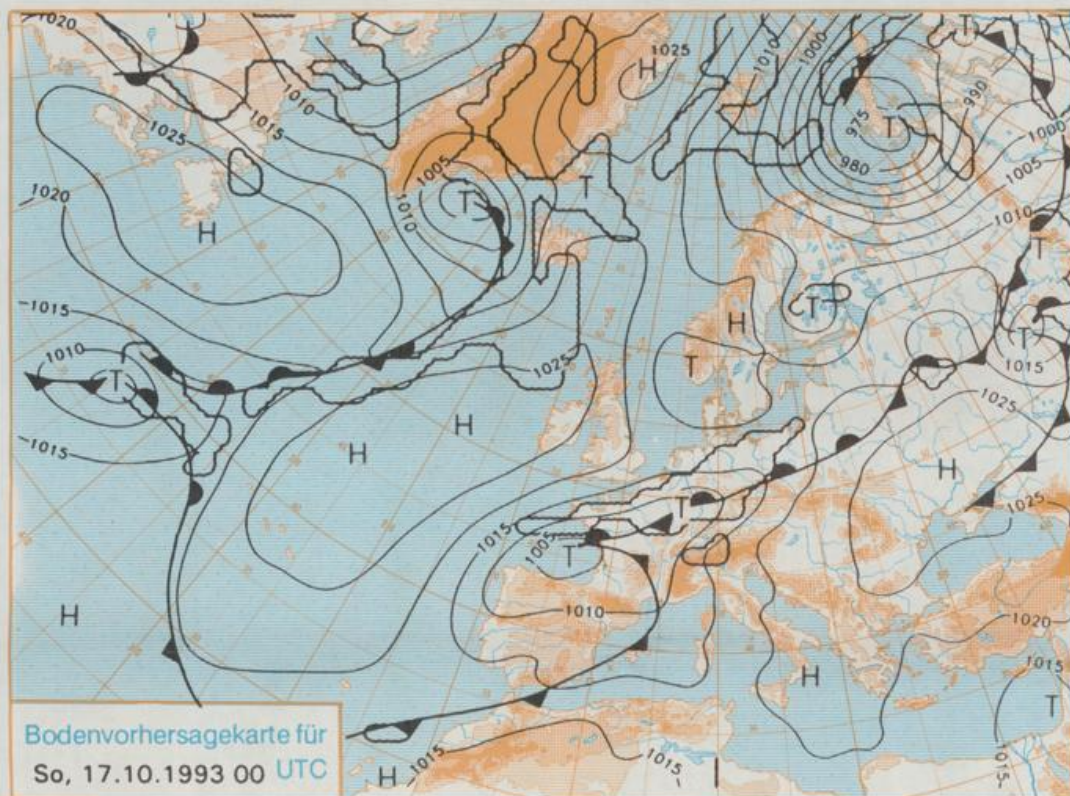
Druck und Verlag: Deutscher Wetterdienst, Zentralamt
Frankfurter Straße 135, 63067 Offenbach am Main
Postanschrift: 63004 (Postfach), Telefon: (069) 80 62-2263
Telefax: (069) 4152871, Telefax: (069) 80 62-2484
Postgirokonto Frankfurt: BLZ 500 100 60, KtNr. 490 31-806

Schutzgebühr monatlich DM 21,-
einschließlich Versandkosten,
Einzelpreis DM 1,-
zuzüglich Versandkosten

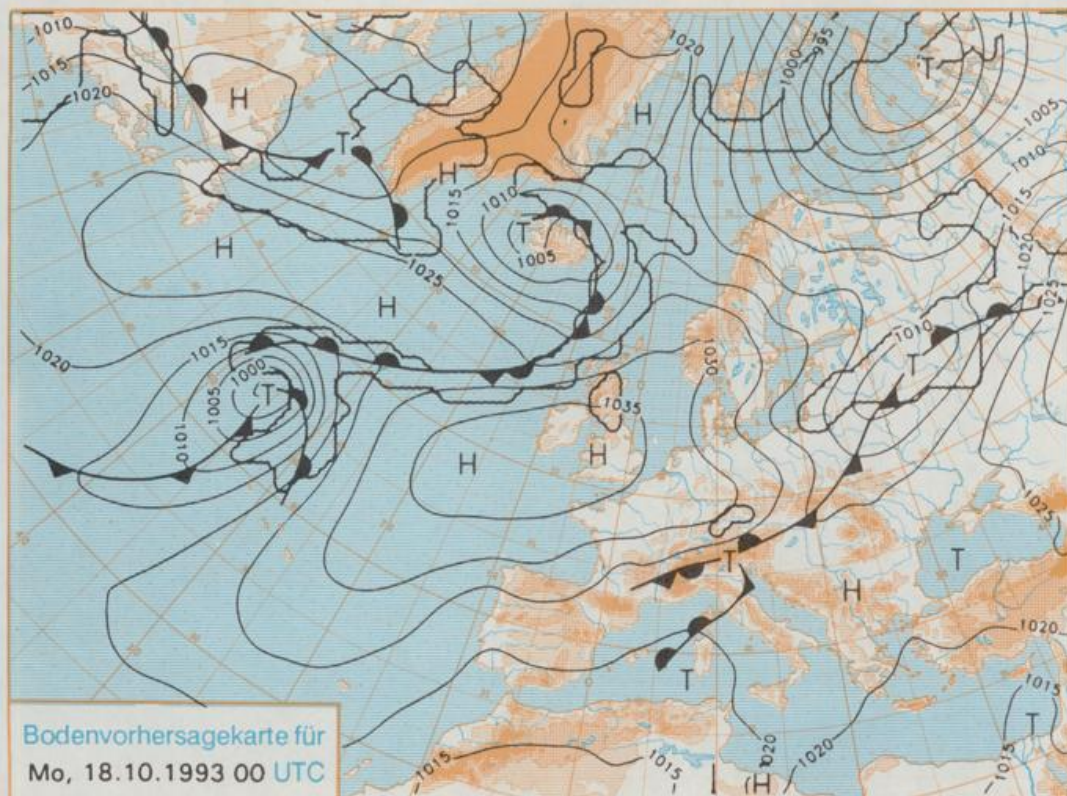
Jahrgang 1993

Freitag, den 15. Oktober

Nummer 288



Stereographische Projektion 1 : 60 000 000 60°N



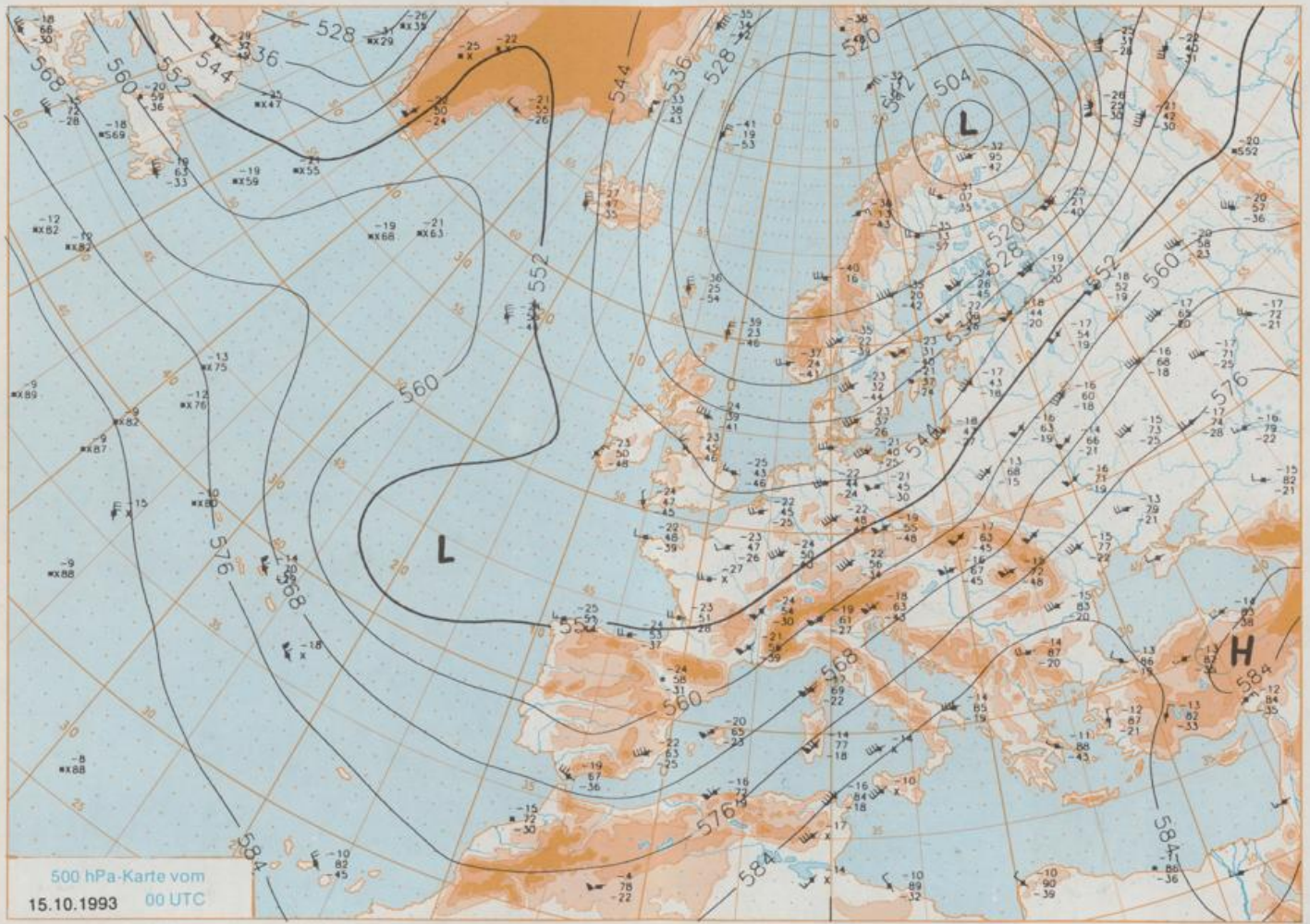
Deutschland-Vorhersage für Sonntag, 17.10.1993

Die am Freitag 00 UTC vom Baltikum bis zur Biskaya reichende Luftmassengrenze trennt Luft polaren Ursprungs im Norden von milder Meeresluft im Süden Deutschlands. Sie kommt bis zum Sonntag nur allmählich südwärts voran, wobei sich die Temperaturgegensätze noch verschärfen und vor allem in der Mitte Deutschlands ergiebiger Regen fällt. Bis zum Montag erreicht die Luftmassengrenze die Alpen. Über Deutschland gelangt die eingeflossene Kaltluft unter Hochdruckeinfluß.

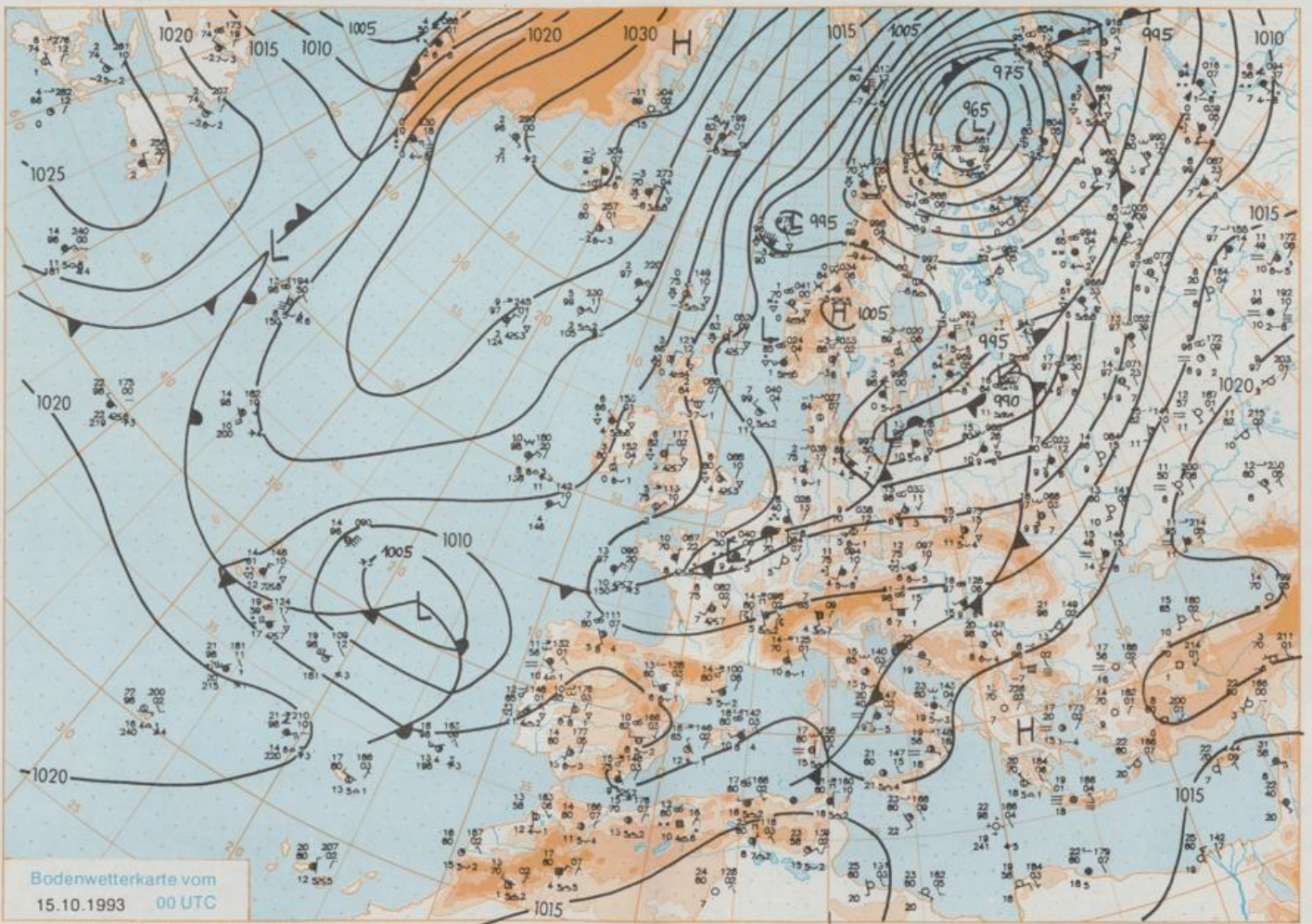
Im Nordwesten wolkgig mit Aufheuerungen und meist trocken. In den anderen Gebieten vielfach stark bewölkt und im Süden und Osten allmählich nachlassender Regen, oberhalb 600 m zum Teil auch Schnee. Tiefstwerte je nach Bewölkung zwischen 2 und 8 Grad C. Höchsttemperaturen zwischen 6 Grad im Nordwesten und 11 Grad C im Südosten. Schwacher bis mäßiger Wind, im Norden aus nordöstlichen, im Süden aus südlichen Richtungen.

Weitere Aussichten für Montag, 18.10.1993

Heiter bis wolkgig und im wesentlichen niederschlagsfrei. Weiterhin kühl.



Stereographische Projektion 1 : 30 000 000 60°N



Stereographische Projektion 1 : 30 000 000 60°N

Wettermeldungen von Freitag, dem 15. Oktober 1993 06 UTC

Station	Bar.-höhe (m)	Luftdr. red.NN (hPa)	Wetter	Wind km/h	Temperatur (Grad C)					Sonne Vorl. Std.	RR 24h mm	Schnee höhe cm	Extremwerte der Lufttemperatur in der Dekade vom 11.10. bis 20.10.					
					Luft 2 m	Taufpunkt	Max Vortag	Mittel	Min Nacht				Tmax	Datum	Tmin	Datum		
																	2 m	5 cm
Helgoland	8	1005.4	wolkig	NNE	8	8.0	-0.4	9.1	8.2	7.0	4	3	1952	18.5	16.10.1987	3.0	18.10.1973	
List / Sylt	29	1005.4	leicht bew.	NNE	2	4.1	1.6	7.4	5.5	2.6	-1	8	1937	19.1	12.10.1978	1.0	12.10.1973	
Schleswig	48	1005.7	leicht bew.	NW	9	-1.1	-1.5	7.2	5.4	-1.3	-3	8	1947	23.9	12.10.1978	-2.5	20.10.1947	
Kiel	31	1005.2	leicht bew.	WNW	9	1.6	0.8	8.1	7.0	1.6	0	18	1940	23.5	12.10.1978	-1.0	12.10.1975	
Arkona	42	1002.9	bedeckt	N	5	5.1	3.9	11.0	9.5	4.8	4	35	1951	19.4	12.10.1978	0.4	13.10.1973	
Norderney	16	1006.2	wolkig	SSW	9	6.1	3.5	9.8	8.6	6.0	4	4	1947	22.9	12.10.1978	1.2	13.10.1973	
Bremerhaven	11	1005.9	leicht bew.	NNE	9	5.8	-0.1	8.5	7.1	5.8	3	18	1949	23.7	15.10.1990	0.1	13.10.1952	
Cuxhaven	12	1005.9	leicht bew.	NNE	15	6.2	-0.6	8.7	7.1	5.9	3	21	1946	23.0	12.10.1978	0.7	20.10.1951	
Hamburg/Flugh.	16	1005.5	leicht bew.	WNW	2	0.7	-0.4	12.0	7.9	0.7	-2	38	1891	23.3	11.10.1978	-4.2	11.10.1936	
Lübeck	15	1004.5	stark bew.	WNW	8	4.0	3.3	11.0	8.2	4.0	2	36	1890	23.3	19.10.1921	-4.2	13.10.1992	
Boltenhagen	17	1003.7	stark bew.	N	21	6.2	3.0	11.2	8.5	6.1	5	31	1951	22.9	12.10.1978	-0.4	13.10.1992	
Schwerin	67	1003.7	stark bew.	WNW	15	4.8	3.4	11.4	8.9	4.8	4	26	1946	23.1	11.10.1978	-1.6	13.10.1992	
Warmemünde	10	1003.7	bedeckt	NNW	21	6.1	4.3	11.6	9.9	6.1	6	33	1951	22.8	12.10.1978	-0.2	14.10.1973	
Teterow	50	1002.9	stark bew.	NW	9	5.4	4.6	13.0	10.7	5.4	5	13	1947	22.4	12.10.1978	-3.3	13.10.1973	
Barth	7	1003.1	Regen	N	8	5.5	5.5	11.2	10.2	5.5	5	36						
Greifswald	6	1002.6	stark bew.	W	13	6.0	5.3	12.1	11.9	5.9	5	13	1951	22.1	12.10.1978	-2.5	13.10.1973	
Ueckermünde	7	1003.2	bedeckt	W	9	6.8	6.3	12.5	12.9	6.8	7	8						
Emden	12	1006.3	leicht bew.	still	4	4.4	3.3	8.2	7.3	3.2	1	14	1947	24.1	12.10.1978	-1.3	13.10.1973	
Bremen/Flugh.	5	1006.1	leicht bew.	WSW	4	1.5	1.4	11.8	8.0	0.9	-1	29	1890	22.8	15.10.1990	-5.0	11.10.1936	
Soltau	78	1006.7	leicht bew.	WNW	4	2.4	1.9	13.4	8.8	2.4	2	15	1947	25.1	11.10.1978	-4.8	19.10.1972	
Boizenburg	46	1005.5	wolkig	WNW	8	3.7	3.3	11.2	8.5	3.7	4	19						
Lüchow	18	1004.8	bedeckt	WNW	5	5.6	4.4	15.5	10.4	5.6	5	0.7	7	1955	23.0	12.10.1967	-5.4	17.10.1959
Seehausen/Altm.	23	1004.7	Regen	W	11	6.1	5.5	15.9	10.5	6.1	6	0.8	5					
Marnitz	87	1003.5	stark bew.	W	15	5.7	5.1	14.4	10.1	5.7	5	X	8					
Neuruppin	39	1004.2	Regen	NW	9	6.8	6.0	14.4	11.2	6.8	6	0.1	5					
Neubrandenburg	80	1003.3	Regen	NNW	13	5.9	5.4	13.4	11.0	5.9	6	8						
Angermünde	55	1003.2	Regen	W	13	7.5	6.7	14.0	13.5	7.5	6	0.1	3	1951	23.3	12.10.1967	-4.2	13.10.1992
Lingen	26	1006.4	leicht bew.	S	2	1.9	1.3	11.0	7.7	1.8	0	35	1951	24.3	15.10.1990	-2.7	19.10.1972	
Münst.-Osn./Flugh.	52	1006.8	wolkig	W	2	4.4	4.0	12.4	8.4	4.4	4	13						
Osnabrück	97	1007.1	wolkig	NNW	5	4.6	4.3	13.1	8.2	4.6	4	13	1952	24.3	15.10.1990	-3.5	13.10.1952	
Bad Salzuflen	139	1006.5	stark bew.	NNW	4	5.0	4.4	16.0	9.1	4.9	4	0.5	7	1935	23.7	14.10.1986	-2.8	19.10.1972
Hannover/Flugh.	59	1006.1	stark bew.	WNW	9	4.5	4.4	16.6	10.4	4.5	4	0.6	9	1936	25.3	14.10.1986	-3.8	15.10.1943
Braunschweig	88	1005.4	Regen	WNW	11	5.6	4.5	17.1	11.3	5.4	5	2.7	4	1891	24.0	11.10.1921	-4.4	20.10.1908
Gardelegen	48	1005.0	Regen	W	5	6.2	5.8	17.3	11.4	6.2	6	1.4	4					
Magdeburg	84	1005.1	Regen	NW	8	6.4	5.2	17.8	12.2	6.4	6	3.3	6	1947	25.5	14.10.1990	-4.0	20.10.1947
Potsdam	99	1004.1	Regen	W	13	7.2	6.7	15.8	12.9	7.2	7	1.8	3	1893	24.7	11.10.1921	-6.3	20.10.1908
Berlin-Temp.	49	1003.7	Regen	WNW	13	7.8	6.6	16.4	13.8	7.8	7	0.7	3	1876	24.4	13.10.1967	-5.0	20.10.1908
Lindenberg	112	1003.7	Regen	W	9	8.2	7.8	16.8	14.3	8.2	8	1.0	3	1947	24.2	12.10.1967	-2.4	13.10.1973
Manschnow	16	1003.2	Regen	W	5	8.5	7.7	16.3	14.0	8.5	8	0.8	1					
Düsseldorf/Flugh.	41	1007.1	Regen	WSW	4	6.9	6.8	14.7	9.7	6.5	6	9	1969	26.0	11.10.1970	-3.0	15.10.1971	
Bocholt	24	1007.1	wolkig	N	2	4.0	3.3	11.6	8.2	4.0	3	19	1947	24.3	13.10.1990	-2.8	19.10.1947	
Essen	161	1007.1	still	still	6.4	5.8	13.6	9.0	5.9	6	8	1935	24.5	12.10.1990	-1.4	12.10.1952		
Kahler Asten	859	-	Schneefall	N	17	0.0	0.0	9.5	8.2	-0.1	-0	0.5	23	1955	20.1	14.10.1990	-4.2	15.10.1971
Bad Lipspringe	158	1006.8	stark bew.	S	4	4.9	3.9	16.1	10.2	4.7	4	0.7	13	1951	24.0	14.10.1990	-4.1	19.10.1972
Kassel	233	1006.4	Regen	NNW	13	4.4	3.5	15.6	10.9	4.4	4	0.9	21	1951	23.7	15.10.1990	-2.9	19.10.1972
Göttingen	173	1006.7	Regen	NNE	18	4.7	3.2	17.2	11.6	4.7	5	3.0	23	1947	24.2	12.10.1978	-5.8	16.10.1951
Leinefelde	356	1005.9	Regen	NNW	18	4.5	4.1	15.5	11.8	4.5	5	2.7	11	1957	22.0	11.10.1979	-4.9	19.10.1972
Braunlage	610	1005.0	Regen	NW	11	3.5	2.7	12.4	8.7	3.5	3	0.2	19	1936	22.9	11.10.1978	-4.2	19.10.1972
Brocken	1153	-	Schneefall	WNW	24	-0.6	-0.7	10.1	5.8	-0.7	-1	0.3	21	1951	18.6	11.10.1978	-5.7	13.10.1973
Artern	166	1004.6	Regen	WNW	24	11.5	7.1	17.1	13.4	11.4	11	3.0	2	1954	24.9	12.10.1967	-4.0	19.10.1972
Leipzig/Flugh.	141	1004.3	stark bew.	N	8	8.6	7.0	17.8	14.1	8.6	9	3.1	0.6	1951	24.4	12.10.1967	-3.7	15.10.1959
Wittenberg	106	1004.0	Regen	WNW	8	7.7	6.9	17.8	14.5	7.7	8	2.5	5	1951	24.0	12.10.1967	-3.4	19.10.1972
Oschatz	152	1004.0	wolkig	SW	26	10.9	6.3	18.4	14.3	10.9	9	1.6	0.0					
Dresden/Flugh.	230	1005.2	leicht bew.	SSW	18	11.8	4.5	19.7	14.8	11.6	10	0.8	0.0	1917	24.1	14.10.1990	-3.5	19.10.1972
Doberlug-Kir.	99	1003.9	stark bew.	SW	28	12.2	6.4	16.8	14.1	11.7	11	1.5	0.6					
Cottbus	69	1003.8	stark bew.	SW	26	13.2	5.9	19.4	14.6	12.3	12	2.0	0.0	1951	25.9	15.10.1990	-5.3	13.10.1992
Görlitz	238	1006.0	leicht bew.	SW	26	11.5	5.6	20.6	14.6	11.5	10	1.0	0.0	1951	24.7	15.10.1990	-3.7	13.10.1973
Aachen	205	1006.9	Regen	ESE	4	5.6	5.6	13.4	8.9	5.5	6	0.5	32	1891	25.6	17.10.1930	-2.0	19.10.1972
Nürnberg	629	1007.0	Regen	NNW	9	3.2	3.2	10.4	8.6	3.2	4	0.1	22	1947	21.0	15.10.1990	-3.0	13.10.1973
Köln-Bonn/Flugh.	99	1006.8	Regen	NW	11	6.1	5.7	15.5	10.8	6.1	6	0.8	10	1957	25.0	11.10.1970	-5.1	19.10.1972
Bendorf	132	1006.5	Regen	W	5	7.5	7.5	16.0	13.4	7.4	7	2.0	4	1951	24.8	11.10.1967	-2.8	19.10.1955
Bad Marienberg	555	1006.0	Regen	W	9	5.2	4.8	12.5	9.5	5.2	5	1.4	15	1963	20.8	12.10.1990	-2.4	18.10.1992
Gießen	195	1005.7	Regen	W	9	10.0	9.1	16.7	13.0	10.0	9	2.2	4	1939	22.7	15.10.1990	-3.3	19.10.1972
Bad Hersfeld	225	1005.0	Regen	WNW	15	10.9	6.2	16.6	12.8	10.6	9	2.6	6	1949	25.3	15.10.1990	-4.6	17.10.1951
Wasserkuppe	925	-	stark bew.	SW	39	4.6	3.6	11.9	7.9	4.6	4	1.2	7	1936	21.8	18.10.1988	-4.2	17.10.1992
Meiningen	453	1006.4	stark bew.	SSW	22	8.1	4.9	14.7	11.6	8.0	7	1.5	4					
Schmücke	942	-	stark bew.	SW	46	4.4	3.3	11.8	8.3	4.4	4	0.7	8					
Erfurt/Flugh.	323	1003.1	wolkig	SW														