

Wetterkarte

ISSN 0936-5818

D 7311 A

Amtsblatt des Deutschen Wetterdienstes

Erscheint täglich
Nur Postbezug

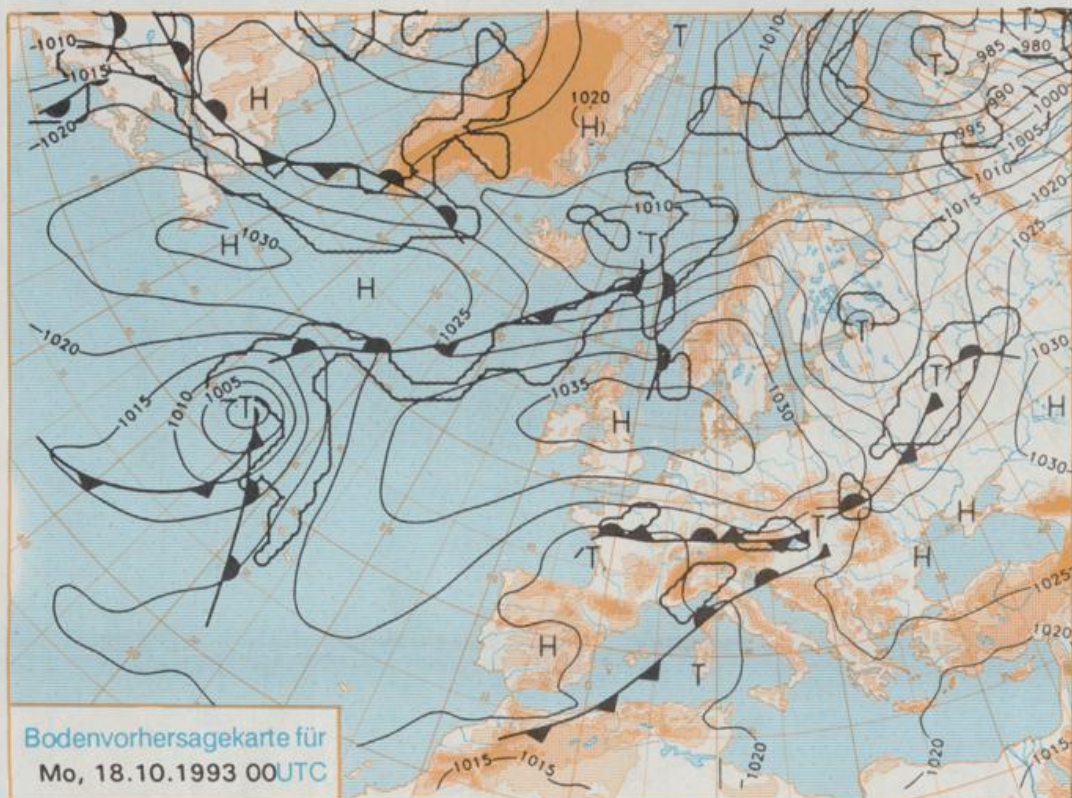
Druck und Verlag: Deutscher Wetterdienst, Zentralamt
Frankfurter Straße 135, 63067 Offenbach am Main
Postanschrift: 63004 (Postfach), Telefon: (069) 80 62-2283
Telex: (069) 4152871, Telefax: (069) 80 62-2484
Postgirokonto Frankfurt: BLZ 500 100 60, KtNr. 490 31-606

Schutzgebühr monatlich DM 21,-
einschließlich Versandkosten,
Einzelpreis DM 1,-
zuzüglich Versandkosten

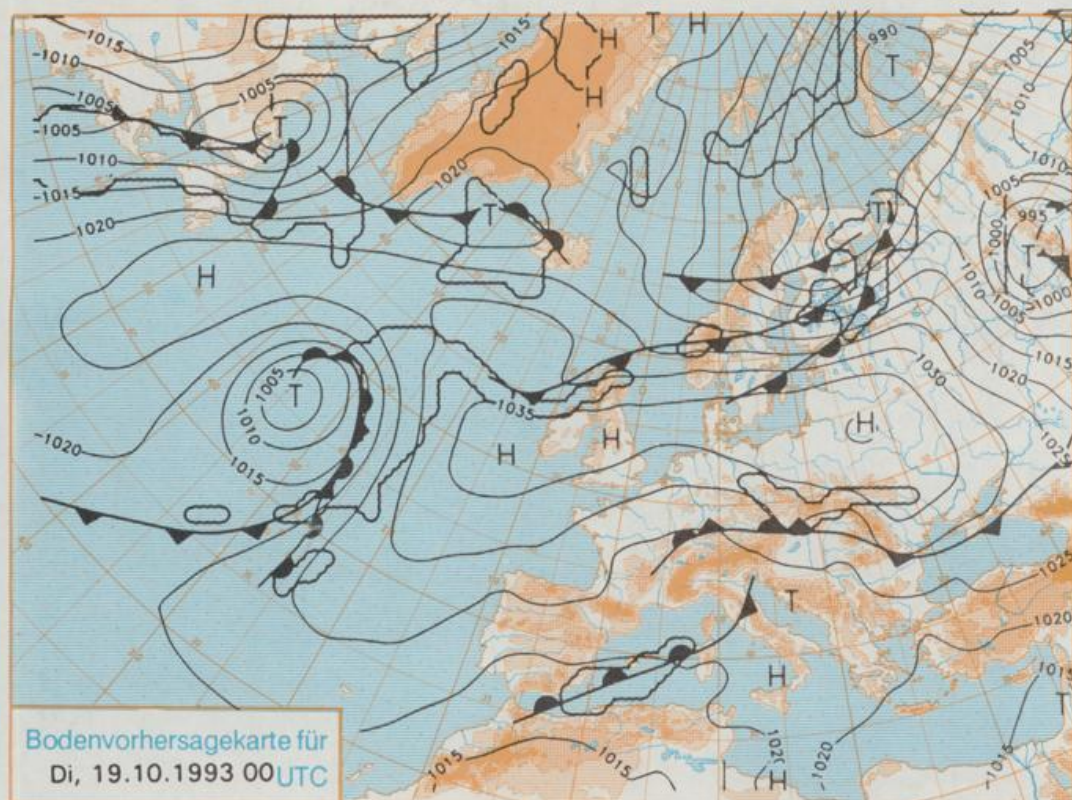
Jahrgang 1993

Samstag, den 16. Oktober

Nummer 289



Stereographische Projektion 1 : 60 000 000 60°N



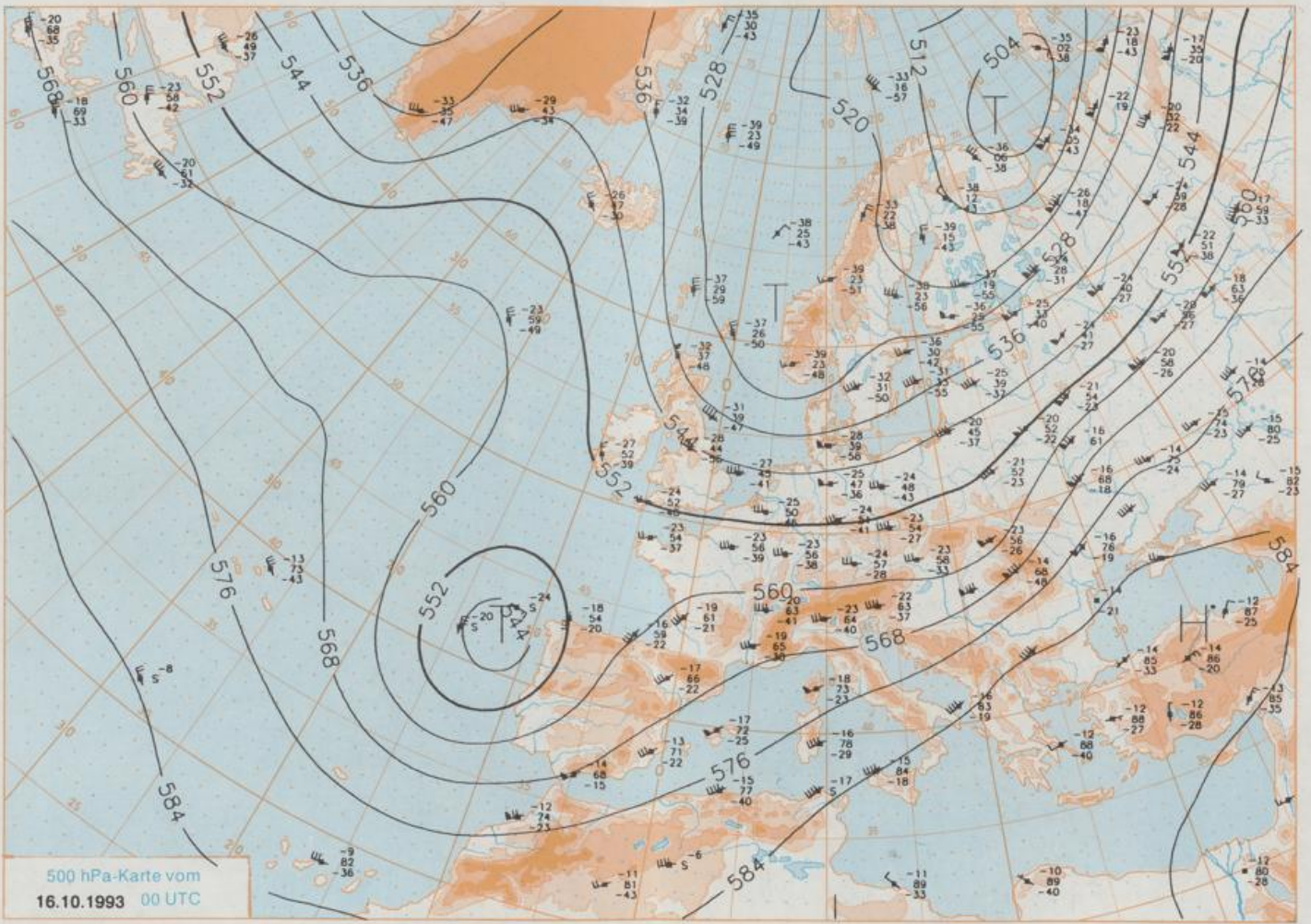
Deutschland-Vorhersage für Montag, 18.10.1993

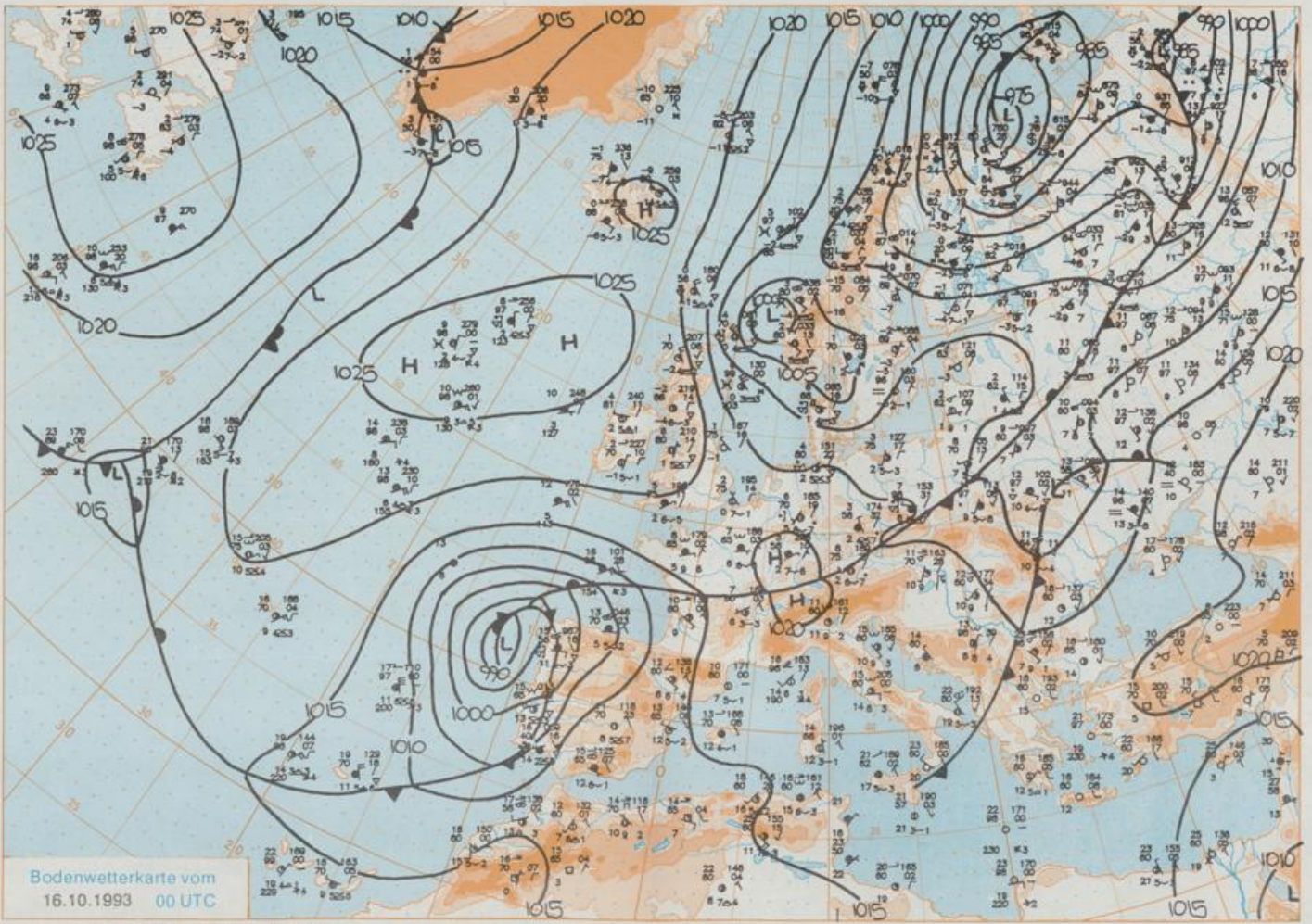
Eine quer über Mitteleuropa verlaufende Luftmassengrenze trennt Kaltluft im Norden von wärmerer Luft im Süden. So meldete Oslo am Freitag als Höchsttemperatur 3 Grad C. Diese Luftmassengrenze kommt langsam weiter nach Süden voran und wird bis zur Wochenmitte die Alpen erreicht haben. Gleichzeitig weitet sich ein Hochdruckgebiet vom Ostatlantik bis zum Schwarzen Meer aus. Es bestimmt am Montag mit trockener Kaltluft das Wetter im Norden und der Mitte Deutschlands. Im Süden dominiert noch die nach Süden abziehende Luftmassengrenze.

Im Norden und in der Mitte nach Frühnebelauflösung überwiegend sonnig und trocken. Höchsttemperaturen 5 bis 9, Tiefstwerte 2 bis minus 2 Grad C. Im Süden von gelegentlichen Auflockerungen abgesehen, meist stark bewölkt und zeitweise noch Regen, etwa oberhalb 700 m Schneefall. Frühtemperaturen um 5, Höchstwerte um 10 Grad C. Schwacher, zeitweise mäßiger Nordwestwind.

Weitere Aussichten für Dienstag, 19.10.1993

Im Süden noch wolkig, sonst sonnig, trocken und kalt.





Stereographische Projektion 1 : 30 000 000 60°N

Wettermeldungen von Samstag, dem 16. Oktober 1993 06 UTC

Station	Bar.-höhe (m)	Luftdr. red.NN (hPa)	Wetter	Wind km/h	Temperaturen (Grad C)					Sonne Vort. Std.	RR 24h mm	Schnee höhe cm	Extremwerte der Lufttemperatur in der Dekade vom 11.10. bis 20.10.						
					Luft	Tau-punkt	Max	Mittel	Min				Nacht	Tmax Datum	Tmin Datum				
																2m	5 cm		
Helgoland	8	1014.1	Schauer	NW	37	7.7	2.5	10.0	8.7	6.7	4	3.4	1	1952	18.5	16.10.1987	3.0	18.10.1973	
List / Sylt	29	1012.9	leicht bew.	WNW	18	5.5	1.1	8.4	6.9	5.3	3	4.8	5	1937	19.1	12.10.1978	1.0	12.10.1973	
Schleswig	48	1014.1	leicht bew.	SW	8	2.8	2.3	9.0	4.1	2.8	1	7.1	4	1947	23.9	12.10.1978	-2.5	20.10.1947	
Kiel	31	1014.3	wolkig	SW	13	4.3	3.1	9.6	5.2	3.7	2	7.4	1	1940	23.5	12.10.1978	-1.0	12.10.1975	
Arkona	42	1012.6	Schauer	WSW	30	5.0	4.3	6.8	5.8	3.6	1	0.2	5	1951	19.4	12.10.1978	0.4	13.10.1973	
Norderney	16	1015.2	wolkig	WNW	26	7.6	2.9	9.6	7.9	6.9	5	3.2	6	1947	22.9	12.10.1978	1.2	13.10.1973	
Bremerhaven	11	1015.2	wolkig	WSW	24	5.5	3.7	10.4	7.1	4.7	4	5.8	0.3	1949	23.7	15.10.1990	0.1	13.10.1952	
Cuxhaven	12	1014.9	Schauer	WSW	21	5.5	4.0	9.3	6.2	5.0	2	5.9	8	1946	23.0	12.10.1978	0.7	20.10.1951	
Hamburg/Flugh.	16	1015.2	stark bew.	WSW	8	4.2	2.5	10.0	5.0	2.9	1	8.3	0.1	1891	23.3	11.10.1978	-4.2	11.10.1936	
Lübeck	15	1014.4	wolkig	WSW	9	3.7	3.0	9.7	5.6	3.0	-1	8.0	0.2	1890	23.3	19.10.1921	-4.2	13.10.1992	
Boltenhagen	17	1014.0	wolkig	SW	17	4.2	2.8	9.4	6.3	3.2	2	6.1		1951	22.9	12.10.1978	-0.4	13.10.1992	
Schwerin	67	1014.7	leicht bew.	WSW	18	3.3	1.8	9.6	5.8	2.9	1	6.4	0.0	1946	23.1	11.10.1978	-1.6	13.10.1992	
Warnemünde	10	1014.0	wolkig	SW	15	4.1	3.7	9.1	6.4	3.9	2	2.3		1951	22.8	12.10.1978	-0.2	14.10.1973	
Teterow	50	1014.4	leicht bew.	SW	22	3.0	2.2	8.7	4.9	1.9	-1	2.2		1947	22.4	12.10.1978	-3.3	13.10.1973	
Barth	7	1013.7		SW	15	3.3	3.1	8.3	5.0	3.3	1	1.9	0.5						
Greifswald	6	1014.0	leicht bew.	SW	17	3.3	2.2	8.1	5.0	2.5	-1	1.5	0.0	1951	22.1	12.10.1978	-2.5	13.10.1973	
Ueckermünde	7	1015.2	wolkenlos	SW	18	2.6	1.9	8.2	5.1	1.6	-0	0.1	0.4						
Emden	12	1015.6	wolkig	SW	21	5.1	4.3	11.4	6.9	5.0	4	6.1	2	1947	24.1	12.10.1978	-1.3	13.10.1973	
Bremen/Flugh.	5	1016.2	wolkig	WSW	9	2.3	2.0	10.6	5.0	2.0	-0	6.7	0.0	1890	22.8	15.10.1990	-5.0	11.10.1936	
Soitau	78	1017.2	wolkenlos	WSW	8	2.0	1.7	9.5	5.0	1.8	-0	8.5		1947	25.1	11.10.1978	-4.8	19.10.1972	
Boizenburg	46	1016.0	leicht bew.	SW	13	2.5	2.2	9.5	5.2	1.9	2	7.9	0.0	1955	23.0	12.10.1967	-5.4	17.10.1959	
Lüchow	18	1016.3	leicht bew.	SW	13	2.2	1.7	8.9	5.2	2.0	0	3.9							
Seehausen/Altm.	23	1017.1	wolkenlos	SW	11	2.6	2.1	9.6	5.4	2.2	1	2.5							
Marnitz	87	1015.4		SW	15	2.4	1.9	9.5	5.9	2.4	-1	X	0.2						
Neuruppin	39	1017.2	wolkenlos	SSW	8	1.9	1.1	9.5	5.3	1.8	-1	0.8	0.5						
Neubrandenburg	80	1015.4	leicht bew.	SW	22	2.5	1.8	7.7	4.6	2.3	1	1.0	0.0						
Angermünde	55	1016.4	leicht bew.	WSW	21	3.2	1.8	8.4	5.6	2.1	-1	0.3	0.5	1951	23.3	12.10.1967	-4.2	13.10.1992	
Lingen	26	1016.5	leicht bew.	SSW	4	3.1	2.0	12.2	5.8	3.0	1	6.5		1951	24.3	15.10.1990	-2.7	19.10.1972	
Münst.-Osn./Flugh.	52	1017.4	wolkig	SSW	5	3.2	2.3	11.1	6.7	2.5	-1	5.6							
Osnabrück	97	1017.6	stark bew.	WSW	9	4.3	3.2	10.3	6.6	3.5	2	5.1		1952	24.3	15.10.1990	-3.5	13.10.1952	
Bad Salzuflen	139	1017.7	leicht bew.	SSW	5	3.2	2.6	10.1	6.0	3.0	0	5.3	0.0	1935	23.7	14.10.1986	-2.8	19.10.1972	
Hannover/Flugh.	59	1017.0	leicht bew.	SW	9	3.9	3.4	8.9	6.2	3.7	1	5.2	0.1	1936	25.3	14.10.1986	-3.8	15.10.1943	
Braunschweig	88	1017.7	leicht bew.	SW	17	2.6	2.1	8.6	5.4	2.6	0	3.8	0.0	1891	24.0	11.10.1921	-4.4	20.10.1908	
Gardelegen	48	1017.2	wolkenlos	SW	8	2.1	1.7	8.7	4.3	1.1	-1	2.1	0.1						
Magdeburg	84	1018.1	wolkenlos	SSW	11	1.8	0.5	8.2	4.7	1.3	-1		0.4	1947	25.5	14.10.1990	-4.0	20.10.1947	
Potsdam	99	1018.0	leicht bew.	SW	17	2.1	1.4	7.5	5.2	1.0	-1		1	1893	24.7	11.10.1921	-6.3	20.10.1908	
Berlin-Temp.	49	1017.6	leicht bew.	SW	13	2.6	1.2	8.1	6.4	2.6	0		1	1876	24.4	13.10.1967	-5.0	20.10.1908	
Lindenberg	112	1018.3	leicht bew.	WSW	11	1.9	1.0	8.2	6.5	1.5	0		2	1947	24.2	12.10.1967	-2.4	13.10.1973	
Manschnow	16	1017.2	leicht bew.	SW	15	2.6	1.2	8.9	7.2	2.0	0		1						
Düsseldorf/Flugh.	41	1018.7	wolkig	SW	9	4.2	4.0	10.8	8.4	3.8	1	3.7	0.7	1969	26.0	11.10.1970	-3.0	15.10.1971	
Bocholt	24	1017.9	wolkig	WSW	5	3.3	2.2	12.0	6.8	3.3	1	6.2		1947	24.3	13.10.1990	-2.8	19.10.1947	
Essen	161	1018.7	wolkig	SW	9	5.0	4.4	9.8	7.6	5.0	4	3.3	0.7	1935	24.5	12.10.1990	-1.4	12.10.1952	
Kahler Asten	859	-	in Wolken	WSW	17	0.8	0.8	1.2	0.3	-0.4	-2	0.1	3	Re	1955	20.1	14.10.1990	-4.2	15.10.1971
Bad Lippspringe	158	1018.7	leicht bew.	S	4	3.0	2.7	8.3	5.7	2.7	-0	2.5		1951	24.0	14.10.1990	-4.1	19.10.1972	
Kassel	233	1019.2	wolkig	SSW	11	2.9	2.7	4.6	3.0	1.0	-1		6	1951	23.7	15.10.1990	-2.9	19.10.1972	
Göttingen	173	1019.2	leicht bew.	S	8	2.6	1.9	5.2	3.1	1.7	-1		4	1947	24.2	12.10.1978	-5.8	16.10.1951	
Leinefelde	356	1019.4	leicht bew.	SW	11	1.5	1.0	4.5	2.6	0.6	-1		2	1957	22.0	11.10.1979	-4.9	19.10.1972	
Braunlage	610	1018.5	stark bew.	SW	13	1.7	1.4	3.5	1.1	-0.8	-3		2	1936	22.9	11.10.1978	-4.2	19.10.1972	
Brocken	1153	-	in Wolken	WSW	44	-1.8	-1.8	-0.6	-1.5	-2.2	-4	0.1	2	3	1951	18.6	11.10.1978	-5.7	13.10.1973
Artern	166	1019.6	leicht bew.	SW	11	2.2	1.2	11.1	5.0	1.1	-0		2	1954	24.9	12.10.1967	-4.0	19.10.1972	
Leipzig/Flugh.	141	1018.9	wolkig	SSW	15	2.9	1.5	8.6	5.9	1.9	1		0.6	1951	24.4	12.10.1967	-3.7	15.10.1959	
Wittenberg	106	1018.5	leicht bew.	WSW	5	1.7	0.7	7.7	5.8	1.6	-1		2	1951	24.0	12.10.1967	-3.4	19.10.1972	
Oschatz	152	1018.6	wolkig	SW	17	3.3	2.4	12.9	7.3	2.6	2	0.4	0.6						
Dresden/Flugh.	230	1019.3	leicht bew.	SSW	11	3.3	0.9	13.9	8.4	3.1	2	2.4	0.7	1917	24.1	14.10.1990	-3.5	19.10.1972	
Doberlug-Kir.	99	1018.9	wolkig	SSW	15	2.2	1.7	12.3	7.8	1.8	0								
Cottbus	69	1018.9	leicht bew.	SSW	9	2.1	1.0	13.3	8.8	2.0	0	0.6		1951	25.9	15.10.1990	-5.3	13.10.1992	
Görlitz	238	1020.0	wolkenlos	S	9	2.4	1.3	15.5	9.5	1.8	0	3.7	6	1951	24.7	15.10.1990	-3.7	13.10.1973	
Aachen	205	1018.5	stark bew.	S	5	5.7	4.3	9.9	7.2	5.7	4	2.6	2	1891	25.6	17.10.1930	-2.0	19.10.1972	
Nürnberg	629	1019.4	stark bew.	SW	11	2.6	2.4	3.4	2.5	1.5	1		6	1947	21.0	15.10.1990	-3.0	13.10.1973	
Köln-Bonn/Flugh.	99	1019.1	Regen	SE	8	5.7	5.1	9.0	5.7	3.4	1	1.8	3	1957	25.0	11.10.1970	-5.1	19.10.1972	
Bendorf	132	1019.7	Regen	ENE	5	4.8	4.8	7.6	5.0	2.5	1		3	1951	24.8	11.10.1967	-2.8	19.10.1955	
Bad Marienberg	555	1019.9	Regen	S	5	2.1	2.1	5.2	3.2	1.8	-0		3	1963	20.8	12.10.1990	-2.4	18.10.1992	
Giessen	195	1020.4	stark bew.	still	5	2.6	2.1	10.0	5.4	2.1	1		2	1939	22.7	15.10.1990	-3.3	19.10.1972	
Bad Hersfeld	225	1020.2	bedeckt	W	5	2.6	1.9	10.9	4.2	1.0	0		3	1949	25.3	15.10.1990	-4.6	17.10.1951	
Wasserkuppe	925	-	in Wolken	SW	13	-0.1	-0.1	7.3	2.0	-1.3	-3	0.5	3	1936	21.8	18.10.1988	-4.2	17.10.1992	
Meiningen	453	1021.9	Nebel	still	-0.4	-0.8	11.9	4.7	-1.5	-3		1.3	2						
Schmücke	942	-	wolkig	still	-1.0	-1.7	6.2</												