

Wetterkarte

ISSN 0936-5818

D 7311 A

Amtsblatt des Deutschen Wetterdienstes

Erscheint täglich
Nur Postbezug

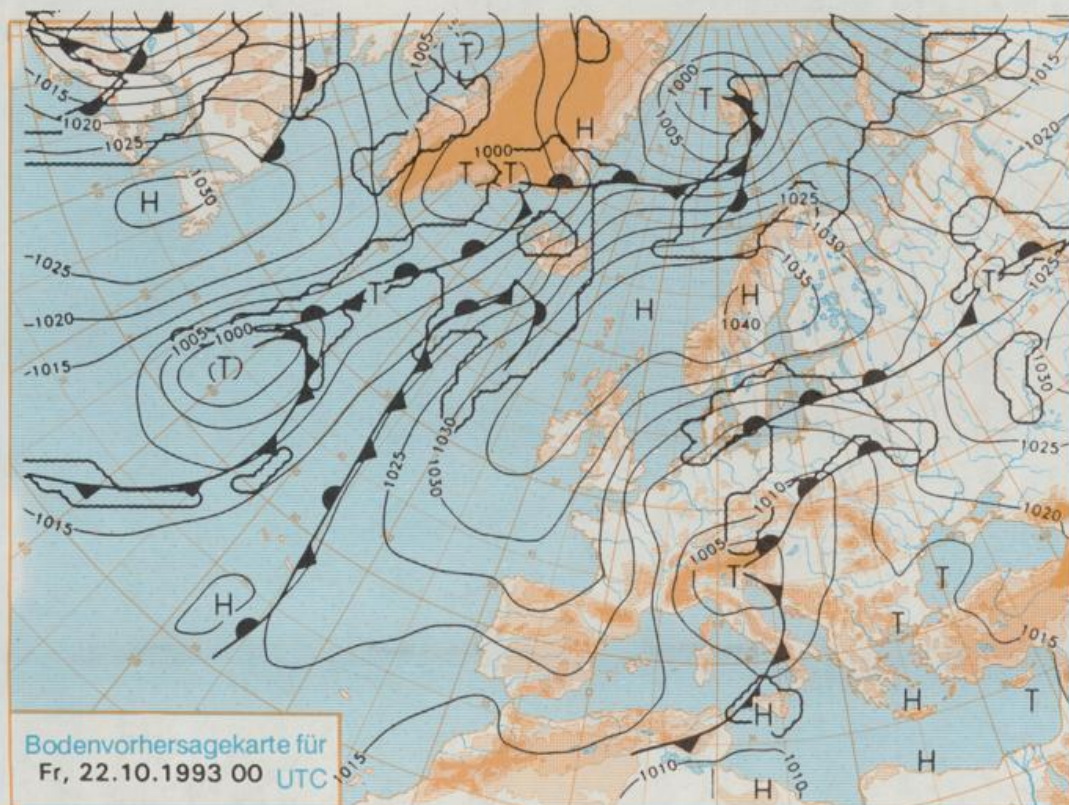
Druck und Verlag: Deutscher Wetterdienst, Zentralamt
Frankfurter Straße 135, 83087 Offenbach am Main
Postanschrift: 63004 (Postfach), Telefon: (069) 80 62-2283
Telex: (069) 4152871, Telefax: (069) 80 62-2484
Postgirokonto Frankfurt: BLZ 500 100 60, KfNr. 490 31-606

Schutzgebühr monatlich DM 21,-
einschließlich Versandkosten,
Einzelpreis DM 1,-
zuzüglich Versandkosten

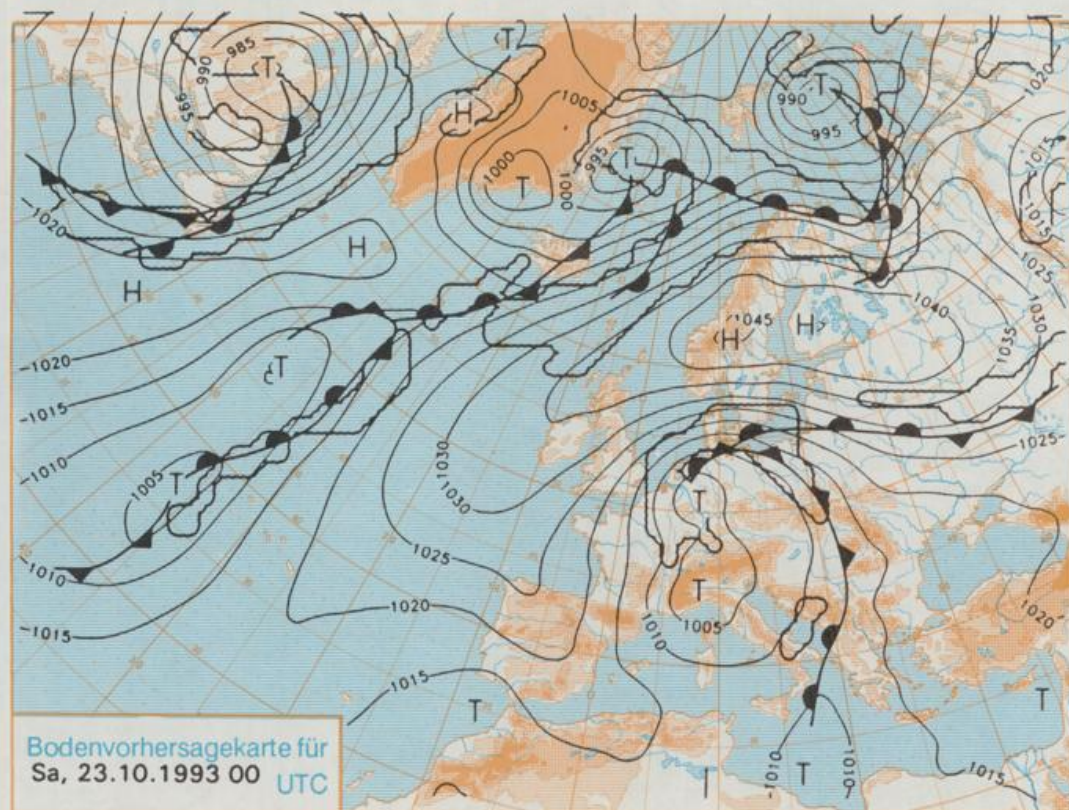
Jahrgang 1993

Mittwoch, den 20. Oktober

Nummer 293



Stereographische Projektion 1 : 60 000 000 60°N



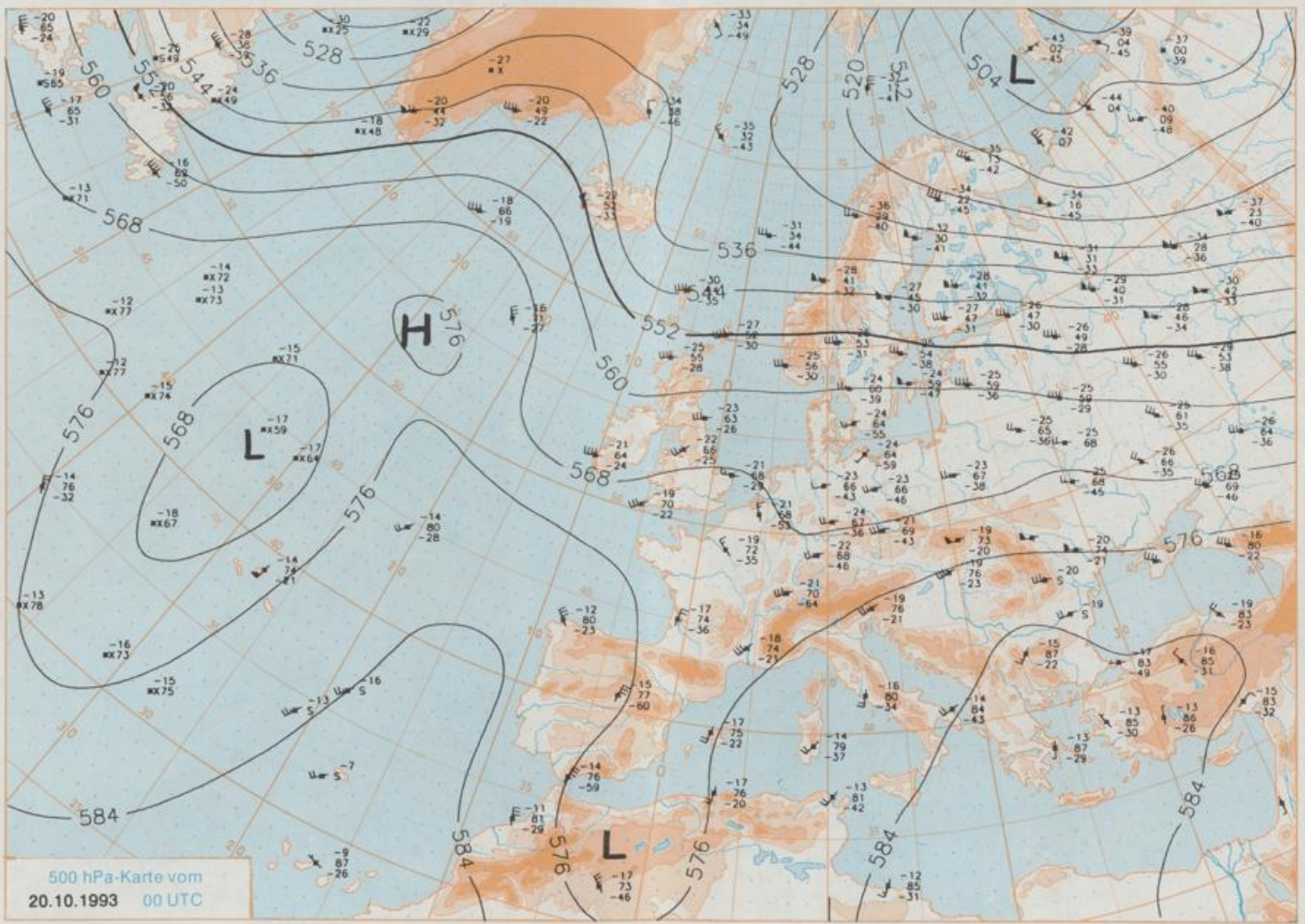
Deutschland-Vorhersage für Freitag, 22.10.1993

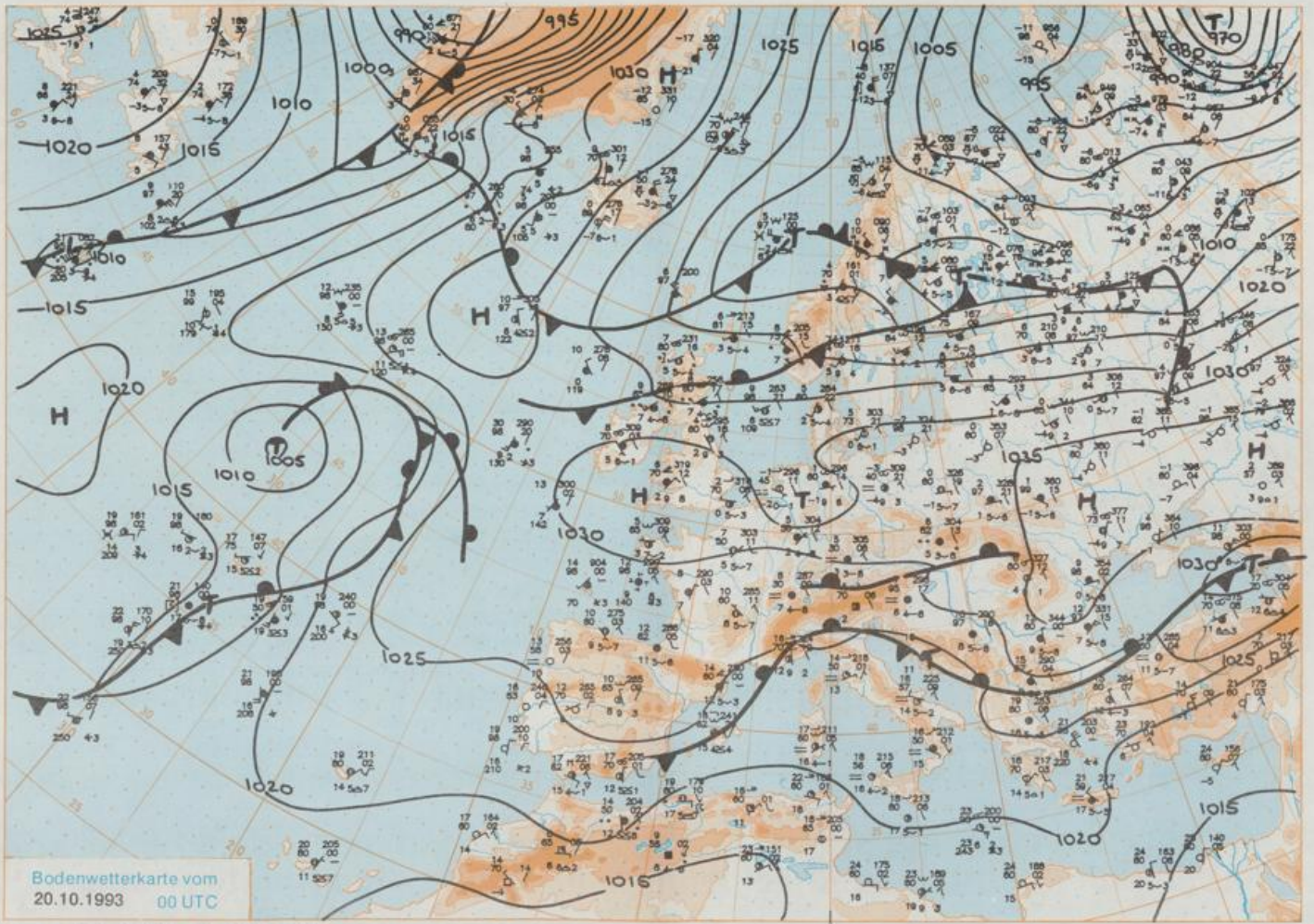
Zwischen dem Tief, das am Mittwoch 00 UTC vor der norwegischen Küste lag, und einer Hochdruckzone über dem Nordatlantik strömt polare Kaltluft südwärts. Dadurch wird über Oberitalien die Entwicklung eines kräftigen Tiefs induziert, das sich bis Samstag zum mittleren Deutschland ausweitet. Da sich gleichzeitig über Skandinavien eine umfangreiche Hochdruckzone aufbaut, gelangt mit einer nordöstlichen Strömung Kaltluft nach Deutschland, auf die in der Höhe feuchte und milde Luft aus dem östlichen Mittelmeerraum aufgleitet.

Im Westen anfangs noch aufgelockerter Bewölkung, sonst stark bewölkt oder bedeckt und aufkommende, zum Teil länger andauernde Niederschläge, Schneefallgrenze zwischen 600 und 1000 m. Tiefsttemperaturen um 4 Grad C, Tageshöchstwerte 3 bis 8 Grad C. Mäßiger bis frischer, im Norden zeitweise starker Wind aus Nord bis Nordost.

Weitere Aussichten für Samstag, 23.10.1993

Stark bewölkt und vor allem im Norden und Westen noch Niederschläge, nur am Alpenrand zeitweilige Aufheiterungen. Im Osten und Südosten etwas milder.





Stereographische Projektion 1 : 30 000 000 60°N

Wettermeldungen von Mittwoch, dem 20. Oktober 1993 06 UTC

Station	Bar.-höhe (m)	Luftdr. red.NN (hPa)	Wetter	Wind km/h	Deutschland					Sonne Vort. Std.	RR 24h mm	Schnee höhe cm	Extremwerte der Lufttemperatur in der Dekade vom 11.10. bis 20.10.					
					Luft 2 m	Temperaturen (Grad C)		Nacht 2 m	5 cm				seit Tmax Datum	Tmin Datum				
						Taupunkt	Max Vortag								Mittel Min			
Helgoland	8	1025.5	leicht bew.	S	9	6.1	-0.4	8.3	7.4	5.7	-2	9.7	1952	18.5	16.10.1987	3.0	18.10.1973	
List / Sylt	29	1025.5	wolkig	SSE	18	4.6	3.2	7.3	5.5	3.3	-3	9.3	1937	19.1	12.10.1978	1.0	12.10.1973	
Schleswig	48	1026.4	leicht bew.	S	8	-2.3	-2.4	7.7	1.8	-2.8	-6	9.6	1947	23.9	12.10.1978	-2.5	20.10.1947	
Kiel	31	1026.3	leicht bew.	S	2	-2.1	-3.2	8.5	3.5	-3.4	-7	8.8	1940	23.5	12.10.1978	-1.0	12.10.1975	
Arkona	42	1027.0	leicht bew.	SSW	11	1.6	-1.3	8.0	4.6	1.3	-2	9.4	1951	19.4	12.10.1978	0.4	13.10.1973	
Nordsee	16	1025.7	leicht bew.	S	9	2.2	0.9	7.8	4.0	2.0	-1	9.7	1947	22.9	12.10.1978	1.2	13.10.1973	
Bremerhaven	11	1025.8	leicht bew.	SE	4	-0.2	-2.6	9.0	3.8	-0.6	-3	9.6	1949	23.7	15.10.1990	0.1	13.10.1952	
Cuxhaven	12	1026.2	wolkenlos	S	9	-0.2	-2.6	8.4	4.7	-0.2	-5	9.5	1946	23.0	12.10.1978	0.7	20.10.1951	
Hamburg/Flugh.	16	1026.5	leicht bew.	E	2	-1.7	-3.4	8.5	3.1	-2.0	-6	9.2	1891	23.3	11.10.1978	-4.2	11.10.1936	
Lübeck	15	1026.2	wolkenlos	still	4	-5.0	-5.6	9.5	0.4	-5.0	-8	9.0	1890	23.3	11.10.1978	-4.2	13.10.1992	
Boltenhagen	17	1026.0	leicht bew.	S	4	-0.4	-2.1	8.0	3.6	-0.7	-3	9.6	1951	22.9	12.10.1978	-0.4	13.10.1992	
Schwerin	67	1025.9	leicht bew.	still	4	-0.2	-1.5	9.1	3.7	-0.8	-5	9.7	1946	23.1	11.10.1978	-1.6	13.10.1992	
Warnemünde	10	1026.8	leicht bew.	SSE	11	0.3	-1.2	9.4	3.8	0.3	-3	8.6	1951	22.8	12.10.1978	-0.2	14.10.1973	
Teterow	50	1026.3	leicht bew.	still	4	-2.3	-3.0	8.2	2.2	-3.2	-7	8.1	1947	22.4	12.10.1978	-3.3	13.10.1973	
Barth	7	1027.0	leicht bew.	still	4	-2.3	-2.4	9.0	1.6	-2.6	-6	9.1						
Greifswald	6	1027.0	leicht bew.	SSE	4	-4.3	-4.8	9.2	0.2	-4.4	-8	7.7	1951	22.1	12.10.1978	-2.5	13.10.1973	
Ueckermünde	7	1027.6	leicht bew.	ESE	4	-3.9	-4.7	10.3	2.3	-4.0	-8	6.9						
Emden	12	1025.5	wolkenlos	SW	5	0.2	0.0	9.6	2.5	-0.9	-3	9.0	1947	24.1	12.10.1978	-1.3	13.10.1973	
Bremen/Flugh.	5	1025.9	gef. Nebel	S	4	-3.8	-3.8	9.0	3.4	-4.0	-5	9.5	1890	22.8	15.10.1990	-5.0	11.10.1936	
Soltau	78	1026.7	leicht bew.	SE	4	-2.7	-3.3	8.9	3.8	-2.9	-4	9.6	1947	25.1	11.10.1978	-4.8	19.10.1972	
Boizenburg	46	1026.7	leicht bew.	SE	8	-2.3	-3.1	8.2	2.5	-2.3	-2	9.7						
Lüchow	18	1026.5	wolkig	still	4	-2.9	-3.4	9.0	1.5	-3.3	-4	9.5	1955	23.0	12.10.1967	-5.4	17.10.1959	
Seehausen/Altm.	23	1026.8	wolkig	still	4	-2.5	-3.3	9.4	0.0	-3.4	-5	9.6						
Marnitz	87	1026.2	wolkig	still	4	-4.4	-5.0	8.6	0.3	-4.7	-8	X						
Neuruppin	39	1027.1	wolkig	E	4	0.5	-1.6	9.2	3.7	0.3	-2	8.7						
Neubrandenburg	80	1027.2	wolkig	still	4	-2.6	-3.5	8.8	2.8	-2.8	-4	9.1						
Angermünde	55	1027.1	stark bew.	ESE	4	-0.8	-1.6	9.5	1.2	-2.9	-6	7.7	1951	23.3	12.10.1967	-4.2	13.10.1992	
Lingen	26	1025.9	leicht bew.	S	4	-1.0	-1.6	9.6	2.6	-1.7	-3	9.2	1951	24.3	15.10.1990	-2.7	19.10.1972	
Münst.-Osn./Flugh.	52	1026.9	wolkig	E	2	-0.6	-0.9	8.9	1.9	-1.9	-4	8.1						
Osnabrück	97	1027.1	wolkig	SSE	4	-0.4	-0.6	7.2	2.1	-1.1	-4	5.9	1952	24.3	15.10.1990	-3.5	13.10.1952	
Bad Salzuflen	139	1026.7	wolkig	W	2	1.6	1.2	9.6	4.1	0.6	-1	5.6	1935	23.7	14.10.1986	-2.8	19.10.1972	
Hannover/Flugh.	59	1025.8	wolkig	SW	2	0.3	0.2	8.5	3.2	0.3	-2	8.5	1936	25.3	14.10.1986	-3.8	15.10.1943	
Braunschweig	88	1026.9	stark bew.	S	5	1.4	0.2	8.1	3.6	1.1	-2	9.1	1891	24.0	11.10.1921	-4.4	20.10.1908	
Gardelegen	48	1026.5	stark bew.	still	4	-1.6	-1.9	9.5	0.5	-2.2	-3	9.6						
Magdeburg	84	1026.6	stark bew.	still	4	0.9	-0.5	10.4	4.2	0.2	-1	9.4	1947	25.5	14.10.1990	-4.0	20.10.1947	
Potsdam	99	1027.1	stark bew.	ESE	8	2.6	0.1	9.3	3.8	1.8	-2	9.4	1893	24.7	11.10.1921	-6.3	20.10.1906	
Berlin-Temp.	49	1027.1	stark bew.	SE	5	3.3	-0.4	8.7	4.2	3.0	-0	9.7	1876	24.4	13.10.1967	-5.0	20.10.1908	
Lindenberg	112	1027.2	bedeckt	ESE	8	1.5	-0.9	9.4	3.5	1.5	-1	9.6	1947	24.2	12.10.1967	-2.4	13.10.1973	
Manschnow	16	1027.2	stark bew.	E	8	-1.6	-3.4	9.3	2.0	-2.6	-4	9.1						
Düsseldorf/Flugh.	41	1027.0	stark bew.	SSE	9	5.0	4.1	12.0	4.6	1.1	-1	4.1	1969	26.0	11.10.1970	-3.0	15.10.1971	
Bocholt	24	1027.2	wolkig	still	4	0.8	0.3	9.2	3.7	-0.4	3	5.8	1947	24.3	13.10.1990	-2.8	19.10.1947	
Essen	161	1027.0	stark bew.	S	8	4.4	3.1	9.7	5.2	4.2	1	3.7	1935	24.5	12.10.1990	-1.4	12.10.1952	
Kahler Asten	859	-	stark bew.	W	13	1.1	0.6	6.1	1.8	0.3	-4	4.4	1955	20.1	14.10.1990	-4.2	15.10.1971	
Bad Lippspringe	158	1027.1	stark bew.	SE	4	2.7	2.1	8.4	5.5	1.7	-0	4.6	1951	24.0	14.10.1990	-4.1	19.10.1972	
Kassel	233	1028.1	leicht bew.	still	4	0.0	-0.8	8.8	4.1	0.0	-3	7.2	1951	23.7	15.10.1990	-2.9	19.10.1972	
Göttingen	173	1027.8	stark bew.	still	4	1.5	0.8	9.1	3.1	0.9	-1	7.1	1947	24.2	12.10.1978	-5.8	16.10.1951	
Leinefelde	356	1027.3	wolkig	W	4	1.6	0.9	7.3	2.8	1.4	-2	7.5	1957	22.0	11.10.1979	-4.9	19.10.1972	
Braunlage	610	1026.9	wolkig	W	9	0.7	-0.5	7.1	0.6	-1.4	-3	7.9	1936	22.9	11.10.1978	-4.2	19.10.1972	
Brocken	1153	-	wolkig	W	24	1.4	-7.2	1.6	-0.9	-1.4	-4	8.2	1951	18.6	11.10.1978	-5.7	13.10.1973	
Artern	166	1027.6	leicht bew.	still	4	0.5	-0.6	8.7	3.9	0.5	-1	8.6	1954	24.9	12.10.1967	-4.0	19.10.1972	
Leipzig/Flugh.	141	1026.7	bedeckt	SSE	11	5.9	3.6	8.9	4.4	4.1	2	9.0	1951	24.4	12.10.1967	-3.7	15.10.1959	
Wittenberg	106	1026.5	bedeckt	still	4	4.7	1.3	10.0	4.8	4.6	3	9.6	1951	24.0	12.10.1967	-3.4	19.10.1972	
Oschatz	152	1026.4	bedeckt	SSW	8	6.3	4.1	9.8	4.5	2.0	0	8.8						
Dresden/Flugh.	230	1027.2	bedeckt	S	9	4.4	0.7	9.4	4.7	4.1	4	7.9	1917	24.1	14.10.1990	-3.5	19.10.1972	
Doberlug-Kr.	99	1027.0	stark bew.	still	4	4.9	3.0	10.2	5.0	4.6	4	9.1						
Cottbus	69	1027.3	stark bew.	still	4	2.7	0.0	9.8	3.2	0.6	-1	9.6	1951	25.9	15.10.1990	-5.3	13.10.1992	
Görlitz	238	1027.5	stark bew.	WSW	4	5.3	2.3	8.9	3.2	2.0	-2	9.4	1951	24.7	15.10.1990	-3.7	13.10.1973	
Aachen	205	1026.7	Sprühregen	WSW	8	6.1	4.2	10.9	6.0	5.3	3	8.3	0.0	1891	25.6	17.10.1930	-2.0	19.10.1972
Nürnberg	629	1027.6	stark bew.	SW	5	2.5	1.8	5.8	3.0	1.7	0	0.8		1947	21.0	15.10.1990	-3.0	13.10.1973
Köln-Bonn/Flugh.	99	1027.4	stark bew.	ESE	8	4.0	2.9	11.2	5.0	0.1	-2	4.1	0.0	1957	25.0	11.10.1970	-5.1	19.10.1972
Bendorf	132	1027.5	bedeckt	SE	4	6.2	5.2	12.6	7.7	6.1	6	6.5		1951	24.8	11.10.1967	-2.8	19.10.1955
Bad Marienberg	555	1027.8	stark bew.	SW	2	3.4	2.5	7.9	4.0	2.5	2	4.7		1963	20.8	12.10.1990	-2.4	18.10.1992
Gießen	195	1028.4	bedeckt	still	4	5.3	3.3	10.2	5.5	5.0	3	6.3		1939	22.7	15.10.1990	-3.3	19.10.1972
Bad Hersfeld	225	1028.4	stark bew.	still	4	1.2	0.2	8.5	2.4	-0.4	-2	4.9		1949	25.5	15.10.1990	-4.6	17.10.1951
Wasserkuppe	925	-	in Wolken	still	4	1.1	1.1	6.0	1.6	1.0	-0	6.3		1936	21.8	18.10.1988	-4.2	17.10.1992
Meiningen	453	1027.9	bedeckt	SSW	8	3.5	2.9	9.2	4.7	3.5	3	5.2						
Schmücke	942	-	in Wolken	SW	11	0.6	0.3	5.4	0.9	0.2	-1	7.2						
Erfurt/Flugh.	323	1027.1	leicht bew.	W	9	1.9	1.0	7.4	3.1	1.1	-1	7.5	1967	25.1	15.10.1990	-5.0	19.10.1972	
Neuhaus a.R.	850	-	Sprühregen	WSW	8	0.9	0.5	6.1	1.8	0.9	1	7.6	0.0					
Gera-Leumnitz	312	1027.2																