

# Wetterkarte

ISSN 0936-5818

D 7311 A

Amtsblatt des Deutschen Wetterdienstes

Erscheint täglich  
Nur Postbezug

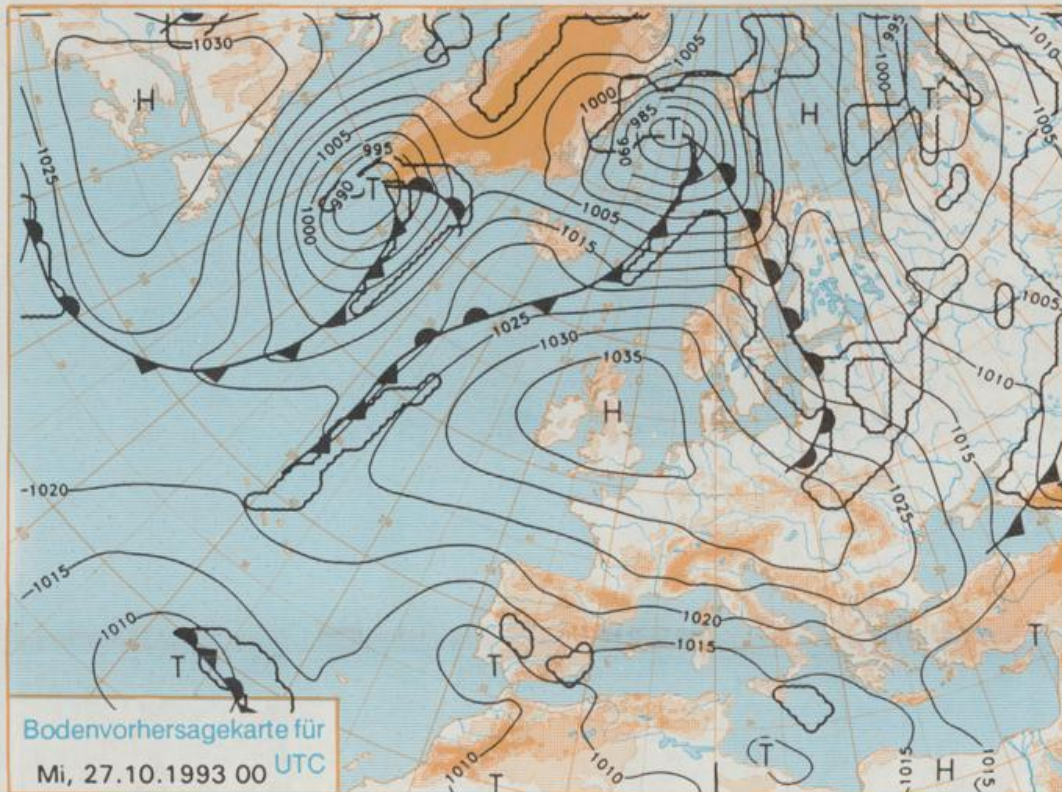
Druck und Verlag: Deutscher Wetterdienst, Zentralamt  
Frankfurter Straße 135, 63067 Offenbach am Main  
Postanschrift: 63004 (Postfach), Telefon: (069) 80 62-2283  
Telefax: (069) 4152871, Telefax: (069) 80 62-2484  
Postgirokonto Frankfurt: BLZ 500 100 60, KINr. 490 31-606

Schutzgebühr monatlich DM 21,-  
einschließlich Versandkosten,  
Einzelpreis DM 1,-  
zuzüglich Versandkosten

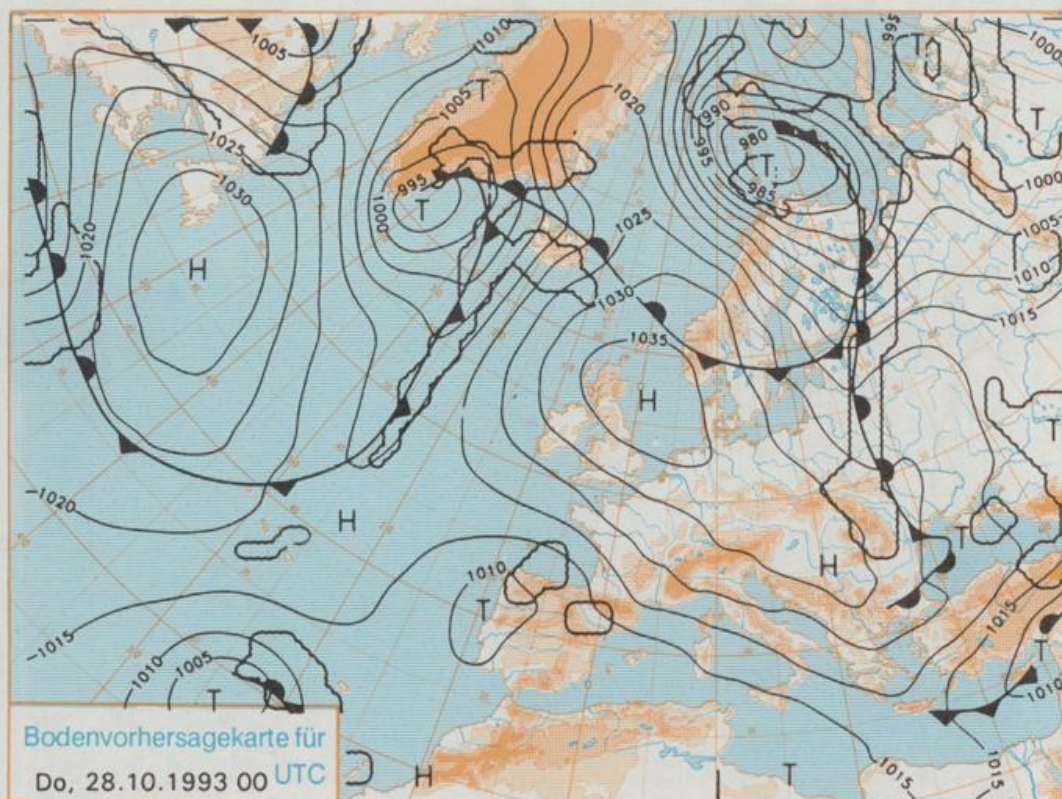
Jahrgang 1993

Montag, den 25. Oktober

Nummer 298



Stereographische Projektion 1 : 60 000 000 60°N



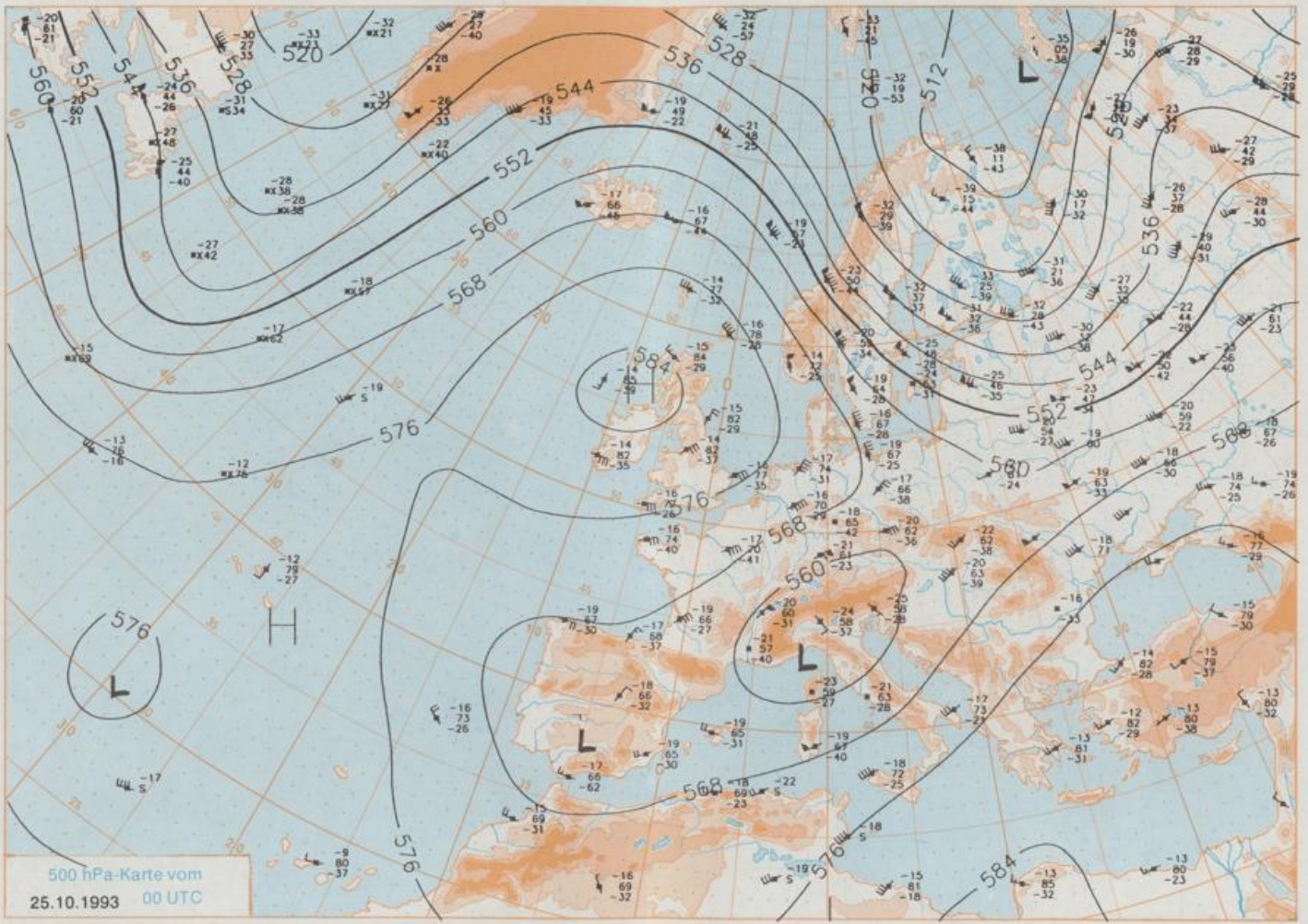
## Deutschland-Vorhersage für Mittwoch, 27.10.1993

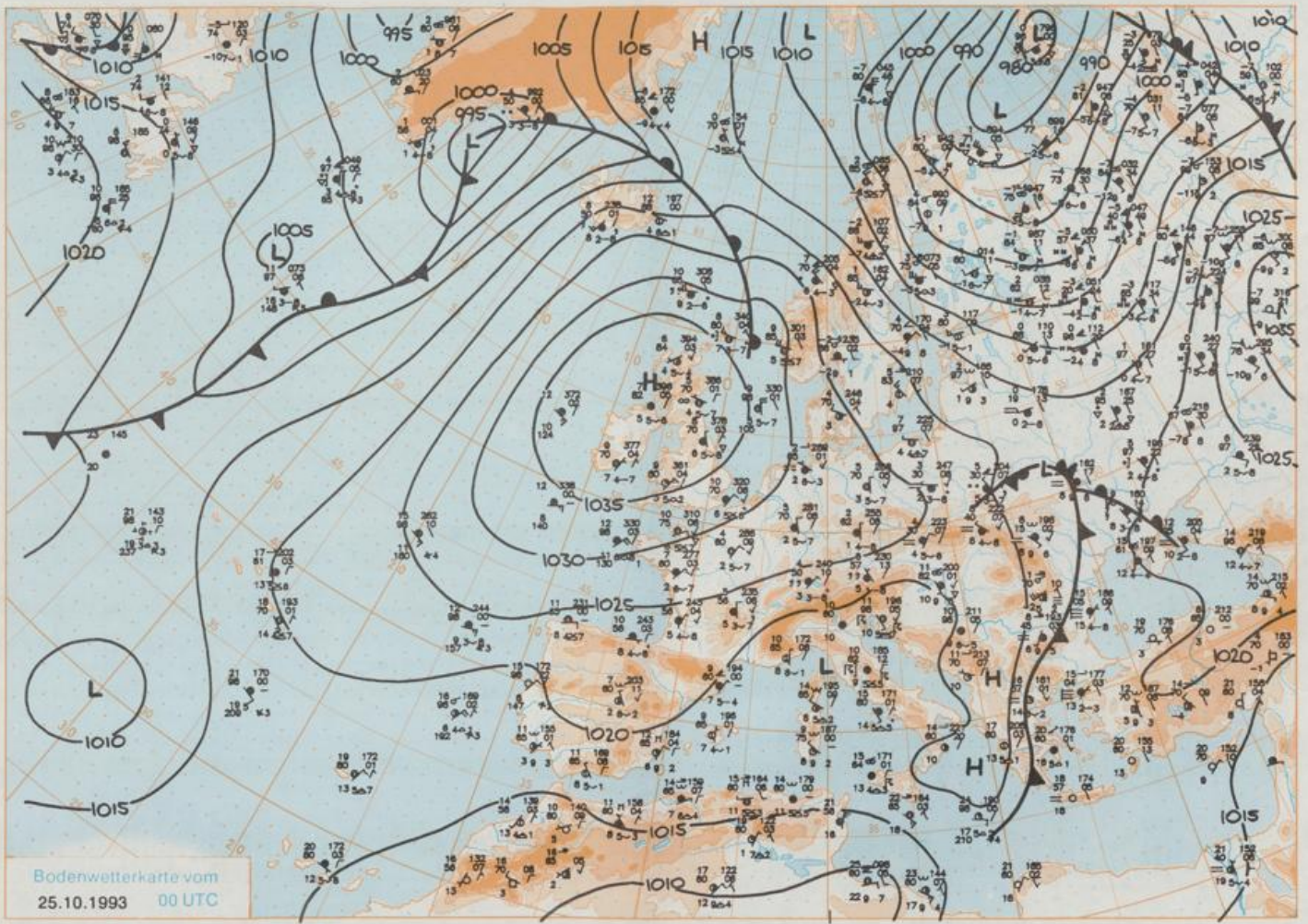
Ein umfangreiches Hoch mit Schwerpunkt über den Britischen Inseln ändert seine Lage nur wenig und weitet sich nach Mitteleuropa aus. Es bestimmt weiterhin mit kühler und in bodennähe vielerorts feuchter Luft das Wetter in Deutschland. Eine am Montag 00 UTC über dem Nordmeer angelangte Warm front zieht über Skandinavien hinweg nach Rußland und streift dabei vorübergehend Mecklenburg-Vorpommern.

Teils geringe, teils starke Bewölkung, in Flußniederungen auch nebligtrüb, aber niederschlagsfrei. In Kammlagen der Mittelgebirge bei guter Fernsicht durchweg sonnig. Tiefsttemperaturen in der Nacht zu Mittwoch 5 bis Null Grad C, örtlich leichter Nachtfrost. Tageshöchsttemperaturen je nach Sonnenschein zwischen 5 und 10 Grad C. Meist schwachwindig.

## Weitere Aussichten für Donnerstag, 28.10.1993

Keine durchgreifende Wetteränderung.





Stereographische Projektion 1 : 30 000 000 60°N

## Wettermeldungen von Montag, dem 25. Oktober 1993 06 UTC

Station	Ber.- höhe (m)	Luftdr. red.NN (hPa)	Wetter	Wind km/h	Temperaturen (Grad C)					Sonne Vor- Std.	RR 24h mm	Schnee höhe cm	Extremwerte der Lufttemperatur in der Dekade vom 21.10. bis 31.10.						
					Luft 2 m	Tau- punkt	Max	Mittel Vortag	Min				Nacht 2 m	5 cm	seit	Tmax	Datum	Tmin	Datum
Heigoland	8	1027.7	leicht bew.	N	41	9.8	5.5	10.1	8.2	9.8	8	3.8		1952	17.6	22.10.1989	-2.2	29.10.1979	
List / Sylt	29	1027.1	leicht bew.	N	24	7.0	5.1	10.1	6.6	6.1	3	2.6		1947	17.4	22.10.1989	-1.2	31.10.1950	
Schleswig	48	1026.4	leicht bew.	NW	17	2.9	2.9	6.1	3.0	2.0	1	2.5		1947	18.9	22.10.1989	-3.1	25.10.1951	
Kiel	31	1026.2	Nebel	SW	2	3.2	3.2	6.6	4.1	0.8	-2	4.3		1940	19.5	23.10.1943	-2.0	23.10.1992	
Arkona	42	1023.8	wolkig	WNW	21	6.5	5.6	7.0	6.5	6.2	5	6.1		1951	18.3	22.10.1989	-1.3	31.10.1992	
Norderney	16	1028.2	stark bew.	N	39	10.3	5.8	9.9	8.5	9.7	9	3.2		1947	19.5	22.10.1977	-1.5	31.10.1950	
Bremerhaven	11	1027.4	wolkig	WNW	8	7.3	5.9	7.4	6.1	5.8	2	5.7		1949	20.2	22.10.1989	-2.1	31.10.1950	
Cuxhaven	12	1027.3	leicht bew.	NNW	22	8.3	6.9	6.8	6.5	6.1	1	4.0		1946	19.6	22.10.1989	-2.4	31.10.1950	
Hamburg/Flugh.	16	1026.8	Nebel	SW	2	3.6	3.6	8.0	5.8	1.8	-2	6.4		1891	20.2	22.10.1989	-5.9	28.10.1940	
Lübeck	15	1026.2	Nebel	W	4	2.8	2.8	7.8	5.7	2.4	-1	5.7		1890	20.4	28.10.1923	-7.5	29.10.1922	
Boltenhagen	17	1025.0	bedeckt	WSW	9	3.7	3.4	6.9	6.4	2.1	1	5.6		1951	19.7	21.10.1967	-3.4	31.10.1966	
Schwerin	97	1025.5	Nebel	W	13	3.3	2.4	7.1	5.6	3.1	1	3.1		1946	20.1	22.10.1989	-3.7	25.10.1946	
Warnemünde	10	1025.3	stark bew.	W	17	6.5	6.5	7.3	7.3	4.5	4	2.7		1951	20.0	22.10.1989	-1.3	26.10.1979	
Teterow	50	1025.0	stark bew.	still		2.5	2.0	7.7	4.9	1.9	-2	1.4		1947	21.3	26.10.1949	-4.1	31.10.1966	
Barth	7	1024.6	leicht bew.	WNW	5	4.0	4.0	6.6	6.1	3.0	2	2.1							
Greifswald	6	1024.3	wolkig	WSW	13	5.1	4.1	8.5	6.0	2.3	-2	2.4		1951	20.2	22.10.1989	-4.6	31.10.1992	
Ueckermünde	7	1025.3	stark bew.	WSW	15	4.2	3.0	7.6	4.5	1.1	-2								
Emden	12	1028.3	wolkig	NNW	15	7.6	6.3	7.7	6.1	6.1	3	4.1		1947	19.4	22.10.1989	-2.5	27.10.1964	
Bremen/Flugh.	5	1027.7	stark bew.	WSW	5	2.6	2.6	7.2	5.6	1.5	-0	4.3		1890	22.0	22.10.1977	-5.5	28.10.1940	
Sozial	78	1027.7	Nebel	WSW	8	4.0	3.9	7.6	5.2	2.3	2	1.2		1947	22.3	22.10.1977	-4.9	27.10.1950	
Boizenburg	46	1026.9	Nebel	W	13	3.2	3.2	6.9	5.6	3.0	3	2.9							
Lüchow	18	1026.6	leicht bew.	NNW	2	2.4	2.0	7.5	3.6	-0.8	-2								
Seehausen/Altm.	23	1026.7	leicht bew.	WSW	11	2.5	1.5	7.9	4.1	-0.5	-1								
Marnitz	87	1025.5	leicht bew.	W	9	2.9	2.4	7.4	3.5	0.6	-4	X							
Neuruppin	39	1026.5	leicht bew.	W	8	2.0	1.2	8.1	5.7	-0.1	-3								
Neubrandenburg	80	1025.7	bedeckt	W	5	3.3	2.7	7.0	3.9	0.9	-1			1951	21.3	22.10.1989	-5.4	31.10.1956	
Angermünde	55	1025.3	stark bew.	W	15	3.7	1.8	7.5	5.7	1.0	-1	0.3							
Lingen	26	1028.1	stark bew.	WSW	2	4.6	4.2	7.3	6.0	3.8	2	4.4		1951	21.8	22.10.1989	-2.8	31.10.1966	
Münst.-Osn./Flugh.	92	1028.7	stark bew.	W	4	3.7	3.7	6.9	5.0	1.0	-1	2.0							
Osnabrück	57	1029.0	stark bew.	W	9	4.0	3.9	6.6	5.3	3.1	-1	0.8		1952	22.3	22.10.1977	-3.3	30.10.1983	
Bad Salzungen	139	1028.4	bedeckt	SSW	4	3.8	3.0	5.6	4.2	2.6	-0		0.0	1935	22.7	22.10.1989	-4.5	23.10.1935	
Hannover/Flugh.	59	1027.7	stark bew.	W	11	3.9	3.8	6.9	4.4	0.7	-2		0.0	1936	22.7	22.10.1977	-7.9	31.10.1949	
Braunschweig	88	1027.8	stark bew.	WSW	18	3.0	2.1	8.5	4.0	-0.1	-4			1891	23.5	22.10.1977	-6.9	21.10.1908	
Gardelegen	48	1027.3	stark bew.	WSW	5	2.2	1.6	7.5	4.6	-2.1	-4								
Magdeburg	84	1027.5	stark bew.	WSW	8	1.5	0.4	7.2	5.8	-0.6	-3			1947	23.4	22.10.1989	-6.4	26.10.1947	
Potsdam	99	1026.5	stark bew.	WSW	9	1.8	1.5	8.1	4.9	0.6	-2			1893	23.3	26.10.1949	-9.0	29.10.1915	
Berlin-Temp.	49	1026.1	stark bew.	W	9	3.5	1.4	6.0	5.4	1.4	-3			1876	22.9	26.10.1949	-9.6	29.10.1915	
Lindenberg	112	1026.4	wolkig	W	9	1.9	1.3	4.7	3.9	1.7	0			1947	22.8	26.10.1949	-5.4	31.10.1988	
Manschnow	16	1025.3	stark bew.	SSW	5	0.0	-0.9	5.3	4.5	0.0	-2								
Düsseldorf/Flugh.	41	1029.6	stark bew.	WSW	5	4.7	4.3	6.8	3.9	1.3	-1			1969	22.7	22.10.1989	-4.0	30.10.1983	
Bocholt	24	1029.2	stark bew.	N	4	5.7	4.6	8.5	6.2	3.9	5	3.8		1947	21.9	22.10.1989	-4.6	30.10.1983	
Essen	161	1029.5	stark bew.	N	4	4.3	3.0	5.8	4.4	3.0	0			1935	21.6	22.10.1989	-2.8	30.10.1940	
Kahler Asten	859	-	gefr. Sprüher	N	22	-0.7	-0.7	0.5	-0.2	-2.5	-4		0.0	1955	17.7	22.10.1969	-7.8	31.10.1956	
Bad Lippspringe	158	1029.5	bedeckt	ENE	2	2.6	2.1	6.3	3.4	-0.7	-3			1951	21.7	24.10.1971	-3.0	30.10.1983	
Kassel	233	1028.9	stark bew.	W	4	0.6	-0.2	5.9	5.2	-0.5	-4		0.0	1951	20.3	22.10.1989	-3.4	31.10.1991	
Göttingen	173	1028.7	bedeckt	still		0.8	0.1	6.3	5.2	-0.7	-3			1947	22.9	23.10.1989	-7.7	31.10.1949	
Leinefelde	356	1028.7	leicht bew.	W	8	-0.7	-1.3	4.7	3.9	-0.7	-2			1957	21.6	22.10.1977	-4.8	27.10.1985	
Braunlage	610	1028.7	leicht bew.	W	5	-2.1	-2.6	2.1	1.4	-2.5	-5			1936	20.8	22.10.1977	-7.4	28.10.1985	
Brocken	1153	-	leicht bew.	NNE	22	-2.8	-3.2	-1.3	-2.1	-3.6	-7		2	5	1951	17.7	26.10.1975	-10.3	31.10.1956
Artem	166	1028.3	wolkig	N	5	2.8	0.9	4.7	4.2	2.8	1		0.0	1954	23.3	22.10.1989	-5.9	31.10.1991	
Leipzig/Flugh.	141	1027.7	wolkig	NNW	9	3.0	1.9	4.0	3.8	3.0	3		1	1951	24.1	23.10.1989	-4.8	30.10.1991	
Wittenberg	106	1027.0	wolkig	WSW	4	0.8	-0.3	4.9	4.1	0.8	-1		0.0	1951	22.8	23.10.1989	-3.5	31.10.1988	
Oschatz	152	1026.8	bedeckt	still		3.3	2.9	3.9	3.5	3.0	3		10						
Dresden/Flugh.	230	1026.7	bedeckt	still		8	2.5	1.9	2.9	2.8	2.5	2		1917	25.3	22.10.1989	-6.9	30.10.1920	
Doberlug-Kir.	99	1026.9	stark bew.	still		3.3	2.3	4.3	3.9	3.3	3		0.7						
Cottbus	69	1026.5	stark bew.	WSW	5	3.2	2.1	4.4	4.0	3.2	3		0.2	1951	24.3	22.10.1989	-5.7	31.10.1966	
Görlitz	238	1026.7	bedeckt	NW	8	2.7	1.9	2.4	2.4	2.4	2		18	1951	21.3	22.10.1989	-5.6	30.10.1991	
Aachen	205	1029.5	stark bew.	N	2	3.5	2.3	5.5	4.0	1.7	-0			1891	24.6	24.10.1971	-5.7	27.10.1950	
Nürnberg	629	1029.5	Sprühregen	NNE	15	0.2	-0.8	2.0	1.4	-1.1	-2		3	1947	20.0	24.10.1971	-5.6	27.10.1947	
Köln-Bonn/Flugh.	99	1029.4	stark bew.	umi	2	2.8	1.9	7.2	5.8	-0.6	-3		0.0	1957	22.7	21.10.1989	-5.9	30.10.1983	
Bendorf	132	1029.7	wolkig	ENE	5	1.5	0.8	6.3	5.6	1.4	-0		2	1951	23.4	31.10.1968	-1.6	30.10.1991	
Bad Marienberg	555	1029.4	stark bew.	NNE	9	0.0	-1.6	3.8	2.5	-1.6	-3		0.2	0.7	1963	19.3	21.10.1969	-2.7	30.10.1991
Gießen	195	1029.2	leicht bew.	N	8	1.8	-0.2	6.1	5.5	1.8	-0		0.8	1939	22.1	23.10.1989	-5.8	31.10.1950	
Bad Hersfeld	225	1028.0	wolkig	NNW	8	3.2	0.3	5.9	5.4	3.2	1		0.2	1949	22.9	23.10.1989	-5.3	31.10.1991	
Wasserkuppe	925	-	in Wolken	NNE	15	-0.9	-0.9	-0.5	-0.8	-1.1	-1		2	1936	19.2	22.10.1977	-8.5	26.10.1947	
Meiningen	453	1028.1	bedeckt	N	9	2.0	1.0	2.7	2.4	2.0	2								
Schmücke	942	-	in Wolken	NE	13	-1.8	-2.0	-1.0	-1.2	-1.8	-2		5	3					
Erfurt/Flugh.	323	1027.4	bedeckt	NNW	4	2.7													