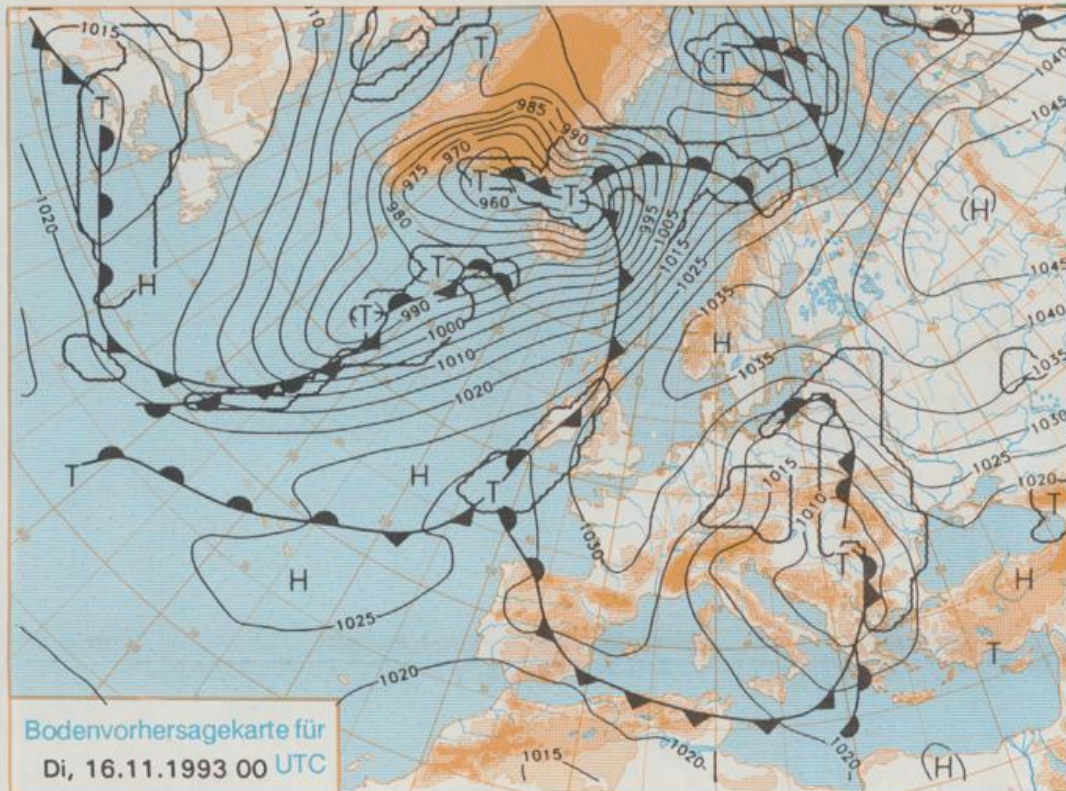


Erscheint täglich
Nur PostbezugDruck und Verlag: Deutscher Wetterdienst, Zentralamt
Frankfurter Straße 135, 63087 Offenbach am Main
Postanschrift: 63004 (Postfach), Telefon: (069) 80 62-2283
Telex: (069) 4152871, Telefax: (069) 80 62-2484
Postgirokonto Frankfurt: BLZ 500 100 60, KfNr. 490 31-606Schutzgebühr monatlich DM 21,-
einschließlich Versandkosten,
Einzelpreis DM 1,-
zuzüglich Versandkosten

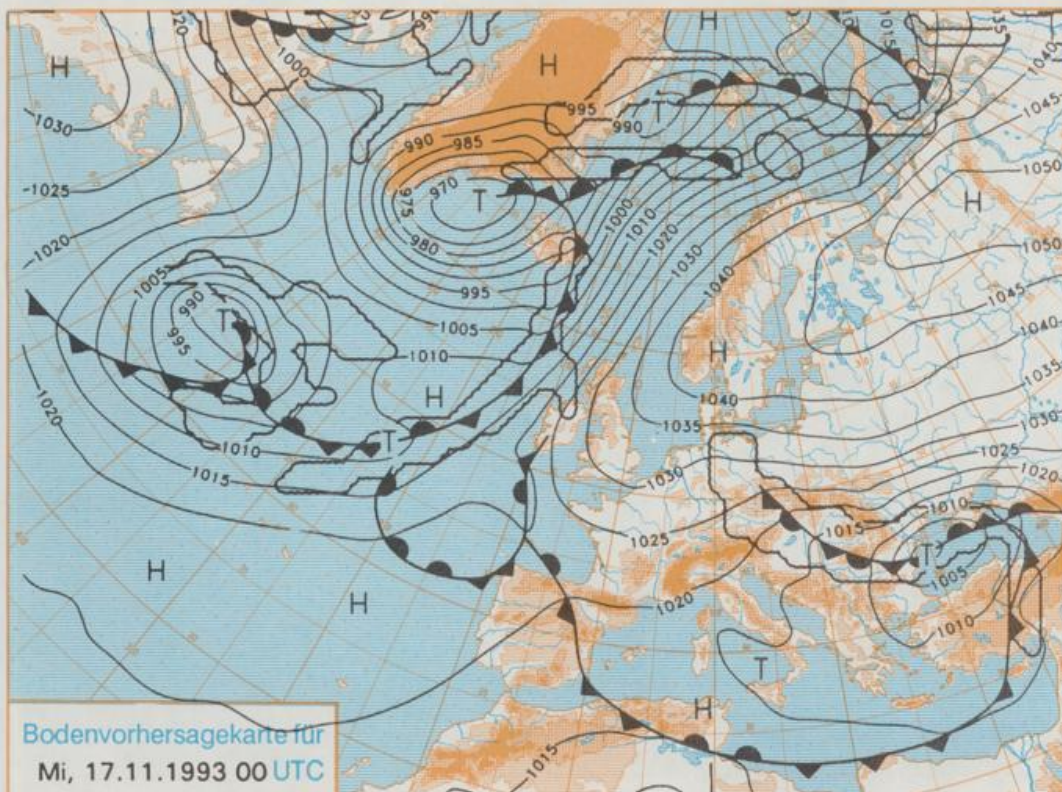
Jahrgang 1993

Sonntag, den 14. November

Nummer 318



Stereographische Projektion 1 : 60 000 000 60°N



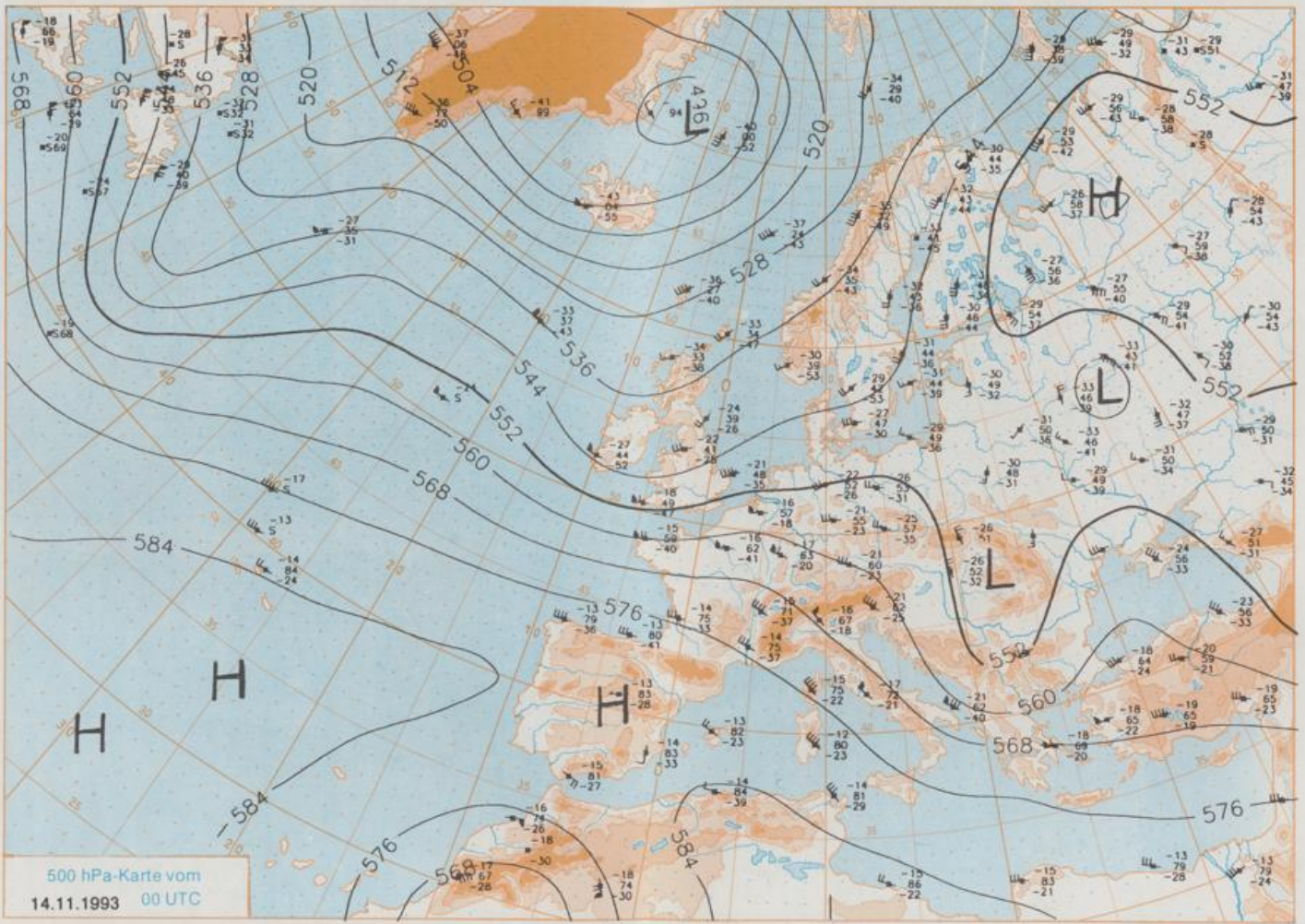
Deutschland-Vorhersage für Dienstag, 16.11.1993

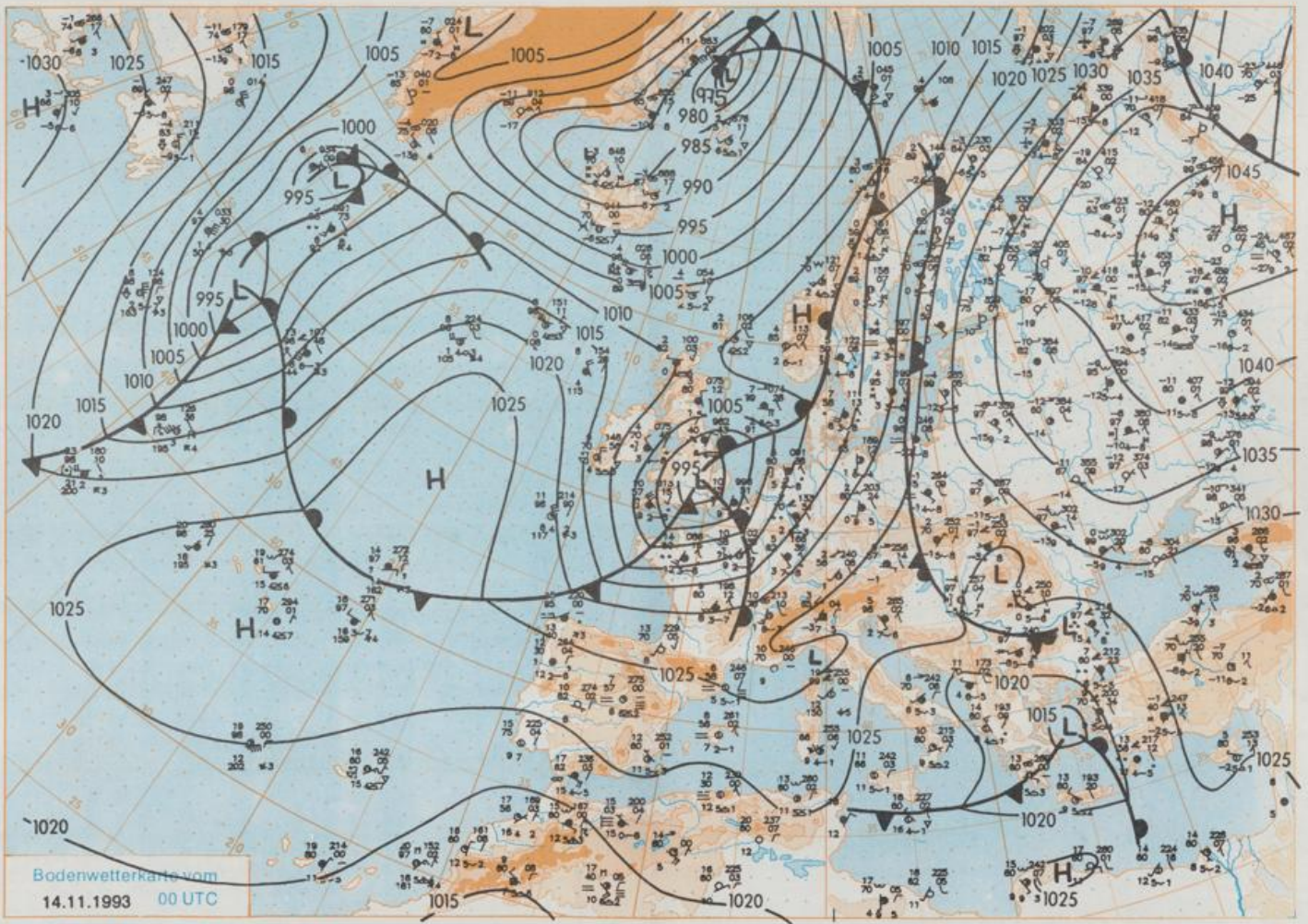
Das kräftige Tief, dessen Kern am Sonntag 00 UTC über Mittelengland lag, schwenkt mit seinem Starkwindfeld über Deutschland ostwärts hinweg und findet sich am Dienstag 00 UTC über der polnischen Ostseeküste. Dabei füllt es sich allmählich auf. An der Kaltfront des Frontensystems entwickelt sich über den Alpen ein neuer Tiefkern, der zum Balkan zieht. Die rückseitig einfließende Kaltluft, kommt vor allem im Westen Deutschlands unter Hochdruckeinfluß.

Im Osten zeitweise stark bewölkt und noch einzelne Schauer, zum Teil bis in die Niederungen als Schnee. Sonst nach Auflösung von Frühnebeln wolkg mit Aufheiterungen, im äußersten Westen und Nordwesten auch längere sonnige Abschnitte und niederschlagsfrei. Tiefstwerte bei Null, bei längerem Aufklaren bis minus 5 Grad C. Höchsttemperaturen 1 bis 5 Grad C. Schwacher bis mäßiger Wind aus nördlichen Richtungen.

Weitere Aussichten für Mittwoch, 17.11.1993

Wenig Wetteränderung. Höchstwerte nur wenig über dem Gefrierpunkt.





Stereographische Projektion 1 : 30 000 000 60°N

Wettermeldungen von Sonntag, dem 14. November 1993 06 UTC

Station	Bar.-höhe (m)	Luftdr. red. NN (hPa)	Wetter	Wind km/h	Deutschland (Grad C)					Sonne Vort. Std.	RR 24h mm	Schnee höhe cm	Extremwerte der Lufttemperatur in der Dekade vom 11.11. bis 20.11.					
					Luft 2m	Taufunkt.	Max. Vortag	Mittel 2m	Nacht 5 cm				Tmax Datum	Tmin Datum	Tmax Datum	Tmin Datum		
																	Max	Mittel
Helgoland	8	1003.1	Regen	SSE 65	7.0	4.5	8.8	8.0	6.9	6	5	1952	13.6	12.11.1977	-2.6	18.11.1965		
List / Sylt	29	1005.1	stark bew.	ESE 33	4.9	3.6	7.8	7.0	4.9	4	17	1937	13.2	11.11.1977	-4.4	16.11.1965		
Schleswig	48	1007.3	stark bew.	SE 17	3.6	2.5	6.8	5.8	3.6	3	9	1940	14.6	11.11.1986	-7.7	16.11.1965		
Kiel	31	1008.4	stark bew.	SSE 17	3.8	1.5	6.7	5.8	3.8	4	5	1940	15.4	11.11.1986	-6.2	14.11.1983		
Arkona	42	1014.8	wolkig	SSE 41	3.1	2.0	5.1	4.3	2.8	2	2.2	0.2	1951	13.0	11.11.1986	-7.5	17.11.1965	
Norderney	18	1000.1	Regen	SE 30	5.4	3.3	7.5	6.8	5.2	4	3	1947	13.7	12.11.1977	-4.8	18.11.1965		
Bremerhaven	11	1004.2	stark bew.	SE 30	5.3	1.7	8.7	7.1	7.1	5	0.0	1949	16.3	11.11.1986	-5.9	15.11.1968		
Cuxhaven	12	1005.0	Regen	SE 35	5.0	3.2	8.5	7.3	5.0	4	3	1946	16.3	11.11.1986	-5.4	19.11.1965		
Hamburg/Flugh.	16	1008.0	stark bew.	SE 22	4.6	0.6	8.4	8.8	4.4	3	0.0	1891	16.3	11.11.1986	-11.0	17.11.1919		
Lübeck	15	1009.5	stark bew.	SE 18	2.7	1.5	6.6	5.0	2.7	0	0.2	1890	16.0	11.11.1986	-14.3	17.11.1919		
Boltenhagen	17	1009.3	stark bew.	SE 26	3.3	1.6	6.5	5.3	3.2	3	0.3	0.1	1951	15.8	17.11.1986	-7.7	17.11.1965	
Schwern	67	1010.3	stark bew.	SE 11	2.4	0.3	6.4	4.7	2.2	1	0.4	0.0	1946	15.4	11.11.1986	-8.3	19.11.1965	
Warnemünde	10	1012.2	leicht bew.	SE 26	2.5	1.9	6.5	5.1	2.5	2	1.1	0.2	1951	14.8	11.11.1986	-9.3	18.11.1965	
Teterow	50	1012.6	wolkig	SSE 30	0.8	0.0	5.8	4.0	0.8	-1	1.3	1947	14.5	11.11.1986	-8.9	18.11.1965		
Barth	7	1013.4		SSE 11	1.5	1.3	5.4	4.0	1.5	1	1.3	0.1						
Greifswald	8	1014.5	bedeckt	SSE 21	1.0	-0.2	4.3	2.9	0.9	-0	0.9		1951	15.4	11.11.1986	-9.5	17.11.1965	
Ueckermünde	7	1016.5	wolkig	SE 21	0.8	-0.1	3.9	2.7	0.7	-0								
Emden	12	999.9	stark bew.	ESE 46	5.3	3.8	8.2	6.7	5.3	5	2	1947	14.7	19.11.1970	-11.1	16.11.1965		
Bramen/Flugh.	5	1004.4	bedeckt	SE 31	5.1	2.5	9.1	6.8	4.8	4	0.0	1890	16.6	16.11.1895	-11.7	17.11.1919		
Sothau	78	1007.4	Regen	SE 15	3.8	1.3	8.4	5.6	3.7	3	0.7	0.0	1947	15.7	11.11.1986	-11.1	16.11.1965	
Boizenburg	46	1009.7	stark bew.	SE 26	2.0	1.1	6.9	5.1	2.0	2	0.2							
Lüchow	18	1010.6	bedeckt	ESE 13	2.3	0.9	7.9	4.9	2.1	1	0.7	0.0	1955	15.5	15.11.1974	-10.0	15.11.1965	
Seehausen/Altm.	23	1011.9	stark bew.	SE 24	2.0	0.6	7.3	4.0	2.0	1	3.1							
Marnitz	87	1011.2		SSE 24	1.0	0.4	6.2	4.4	1.0	0	X							
Neuruppin	39	1014.4	leicht bew.	SE 17	1.8	0.4	6.8	4.0	1.6	1	2.7							
Neubrandenburg	80	1014.5	leicht bew.	SE 21	1.4	-0.2	4.5	3.0	0.9	0	1.4							
Angermünde	55	1016.4	wolkig	SSE 26	0.5	-0.2	6.0	2.4	-0.1	-1	1.7		1951	15.1	11.11.1977	-10.8	17.11.1965	
Lingen	26	999.8	Regen	SSE 26	5.6	3.9	10.2	7.8	5.4	5	1.0	0.5	1951	16.7	15.11.1986	-8.1	16.11.1965	
Münst.-Osn./Flugh.	52	1002.1	Regen	SE 18	4.5	3.8	9.8	7.0	4.5	4	2.5	1	1952	17.0	15.11.1986	-6.8	14.11.1983	
Onabrückel	97	1002.6	Regen	SSE 24	3.9	3.2	9.5	6.5	3.9	4	2.7	0.7	1935	18.1	15.11.1986	-7.4	17.11.1952	
Bad Salzuflen	139	1004.7	Regen	SSE 24	3.5	2.3	9.1	5.8	3.5	3	2.9	0.7	1936	18.0	13.11.1938	-11.1	17.11.1952	
Hannover/Flugh.	59	1006.7	Regen	SSE 30	4.5	2.0	8.5	5.6	4.3	4	3.7	0.1	1891	16.9	16.11.1895	-16.3	17.11.1919	
Braunschweig	88	1009.8	Regen	SE 15	4.3	0.8	8.5	5.6	3.5	3	3.8	0.1						
Gardelegen	48	1011.3	stark bew.	SSE 21	2.2	0.2	7.8	4.1	1.6	1	4.5							
Magdeburg	84	1012.7	leicht bew.	SSE 21	2.0	0.1	9.1	3.1	1.1	-0	6.1		1947	16.5	11.11.1977	-11.0	17.11.1952	
Potsdam	99	1015.0	leicht bew.	SE 18	0.2	-0.7	6.9	2.6	-0.6	-2	6.2		1893	16.5	16.11.1895	-12.0	18.11.1919	
Berlin-Temp.	49	1015.8	leicht bew.	SE 17	1.0	-0.2	7.0	2.7	-0.1	-1	6.1		1876	16.3	11.11.1977	-13.5	18.11.1919	
Lindenberg	112	1017.1	wolkig	SE 15	0.7	-0.8	6.9	2.4	-0.6	-1	5.9		1947	15.7	12.11.1969	-10.4	18.11.1965	
Manschnow	16	1017.5	leicht bew.	SE 22	0.5	-1.3	5.9	1.6	-0.2	-2	5.9							
Düsseldorf/Flugh.	41	1001.2	Regen	SSE 41	6.0	5.7	9.9	7.4	4.6	5	3.1	6	1969	16.9	20.11.1981	-8.1	15.11.1983	
Bocholt	24	999.9	Regen	S 30	6.0	5.4	9.6	7.0	5.6	5	1.0	9	1947	16.2	13.11.1986	-7.6	15.11.1983	
Essen	161	1001.1	Regen	S 30	5.7	4.9	8.4	6.5	4.5	4	3.8	7	1935	17.4	13.11.1938	-6.7	16.11.1965	
Kahler Asten	859	-	in Wolken	S 37	-0.4	-0.5	1.6	0.2	-1.2	-2	0.1	4	3	1955	13.1	18.11.1967	-11.7	16.11.1965
Bad Lippspringe	158	1005.4	Regen	SE 39	3.5	2.1	8.4	5.6	3.1	2	3.4	2	1951	17.5	15.11.1986	-8.1	16.11.1965	
Kassel	233	1009.2	Regen	S 15	2.9	2.0	5.7	3.3	2.5	1	1.2	2	1951	16.4	15.11.1974	-8.6	15.11.1983	
Göttingen	173	1009.5	Regen	SE 28	2.6	1.4	8.0	4.3	2.6	2	4.0	1	1947	16.5	15.11.1974	-9.6	17.11.1952	
Leinefelde	356	1010.7	Schneefall	SE 13	0.7	-0.1	6.9	2.8	0.7	-0	3.3	2	1	1957	15.0	11.11.1977	-11.3	20.11.1971
Braunlage	610	1011.2	Schneefall	S 17	-0.6	-1.0	3.3	0.9	-0.9	-1	0.2	1	1	1936	15.5	20.11.1959	-12.2	15.11.1965
Brocken	1153	-	Schneefall	S 89	-2.0	-2.0	-1.0	-2.0	-3.6	-4	1.8	2	8	1951	12.9	20.11.1959	-13.6	15.11.1968
Artern	166	1012.2	Regen	SE 13	2.4	0.2	7.7	2.2	1.2	-1	4.9	0.0	1954	15.7	15.11.1974	-10.2	17.11.1965	
Leipzig/Flugh.	141	1013.8	wolkig	S 18	3.0	-0.1	8.1	3.5	1.8	1	7.2		1951	16.7	12.11.1977	-9.6	17.11.1965	
Wittenberg	106	1014.9	wolkig	ESE 8	0.7	-0.8	8.0	2.5	-0.1	-2	7.4		1951	15.6	12.11.1969	-8.8	16.11.1965	
Oschatz	152	1015.4	bedeckt	SSE 13	3.0	-0.1	8.0	2.8	-0.6	-3								
Dresden/Flugh.	230	1016.7	stark bew.	SSE 26	2.8	-0.6	7.0	2.4	0.3	-1	4.3		1917	17.9	12.11.1969	-9.8	20.11.1971	
Doberlug-Kir.	99	1016.1	stark bew.	SSE 21	1.6	0.4	7.3	1.6	-1.6	-6	6.1							
Cottbus	69	1017.5	stark bew.	ESE 11	1.0	-1.0	7.6	3.2	0.4	-1	7.4		1951	16.8	12.11.1969	-10.4	14.11.1983	
Görlitz	238	1018.5	leicht bew.	S 21	2.2	-1.3	6.1	2.3	0.8	-2	7.5		1951	15.9	11.11.1977	-10.5	14.11.1983	
Aachen	205	1000.3	Regen	SSW 37	8.5	6.7	8.6	6.7	4.5	4	2.5	6	1891	18.5	16.11.1895	-8.4	20.11.1909	
Nürnberg	629	1006.3	Sprühregen	SSW 31	3.8	3.8	3.1	2.2	1.5	1	1.3	4	1947	14.5	14.11.1948	-10.1	20.11.1971	
Köln-Bonn/Flugh.	99	1004.2	stark bew.	SE 18	6.0	4.5	9.2	6.2	4.6	4	3.1	7	1957	16.9	15.11.1986	-10.4	16.11.1965	
Bendorf	132	1007.3	Regen	S 13	5.3	4.9	8.4	4.8	4.2	4	1.9	3	1951	18.0	11.11.1963	-7.9	16.11.1965	
Bad Marienberg	555	1007.8	Regen	S 28	1.8	1.8	4.4	1.7	0.1	0	0.6	4	Re	1963	13.5	13.11.1989	-10.1	16.11.1965
Gießen	195	1009.7	Regen	SE 22	4.0	3.3	4.4	3.3	2.9	3	0.1	2	1939	15.3	11.11.1963	-12.1	16.11.1965	
Bad Hersfeld	225	1010.7	Regen	S 9	3.4	2.5	8.4	4.0	2.6	1	3.5	2	1949	15.8	15.11.1974	-11.4	16.11.1965	
Wasserkuppe	925	-	Schneefall	S 65	-1.0	-1.0	3.0	-0.6	-2.0	-2	3.3	1	1	1936	13.4	13.11.1938	-11.5	16.11.1965
Meiningen	453	1012.3	Regen	SSE 33	0.6	0.4	2.6	1.0	0.0	-0		1						
Schmücke	942	-	Schneefall	S 28	-1.9	-2.4	-0.7	-1.9	-3.0	-2		2	1					
Erfurt/Flugh.	323	1011.5	Schneeregen	SSE 22	2.1	0.3	7.5	2.1	0.8	0	6.3	0.5	2	1967	16.1	11.11.1977	-12.0	20.11.1971
Neuhaus a.R.	850	-	Schneefall	S 30	-1.5	-1.9	0.4	-										