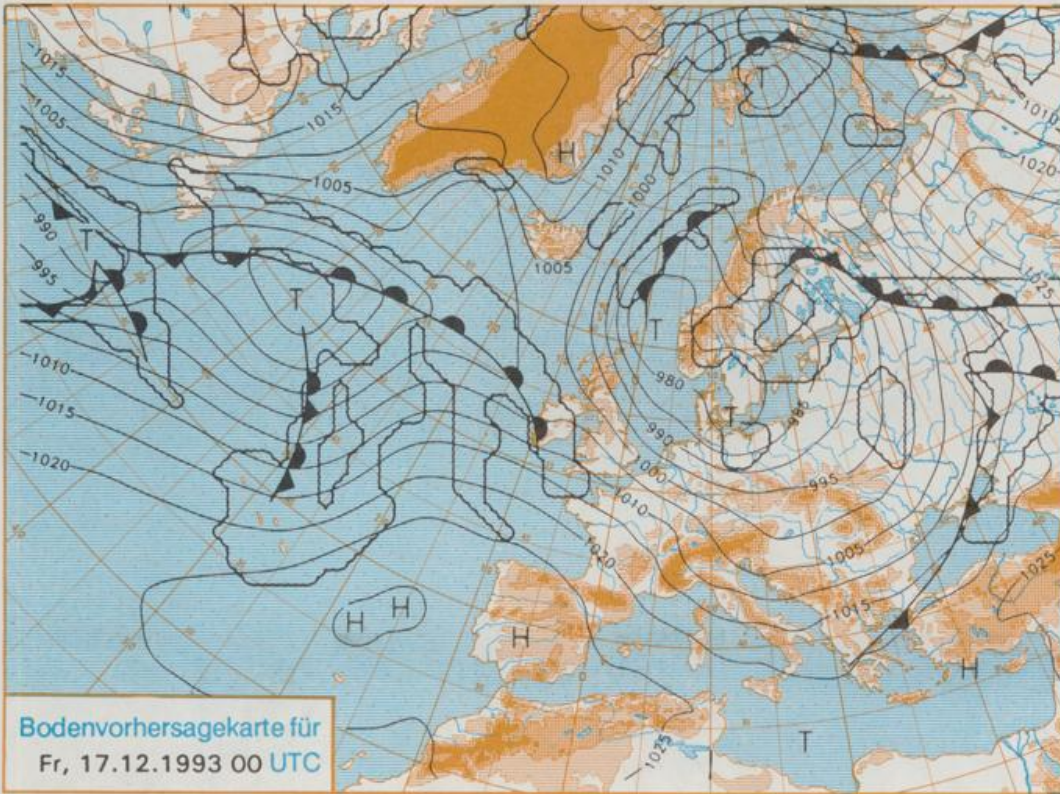


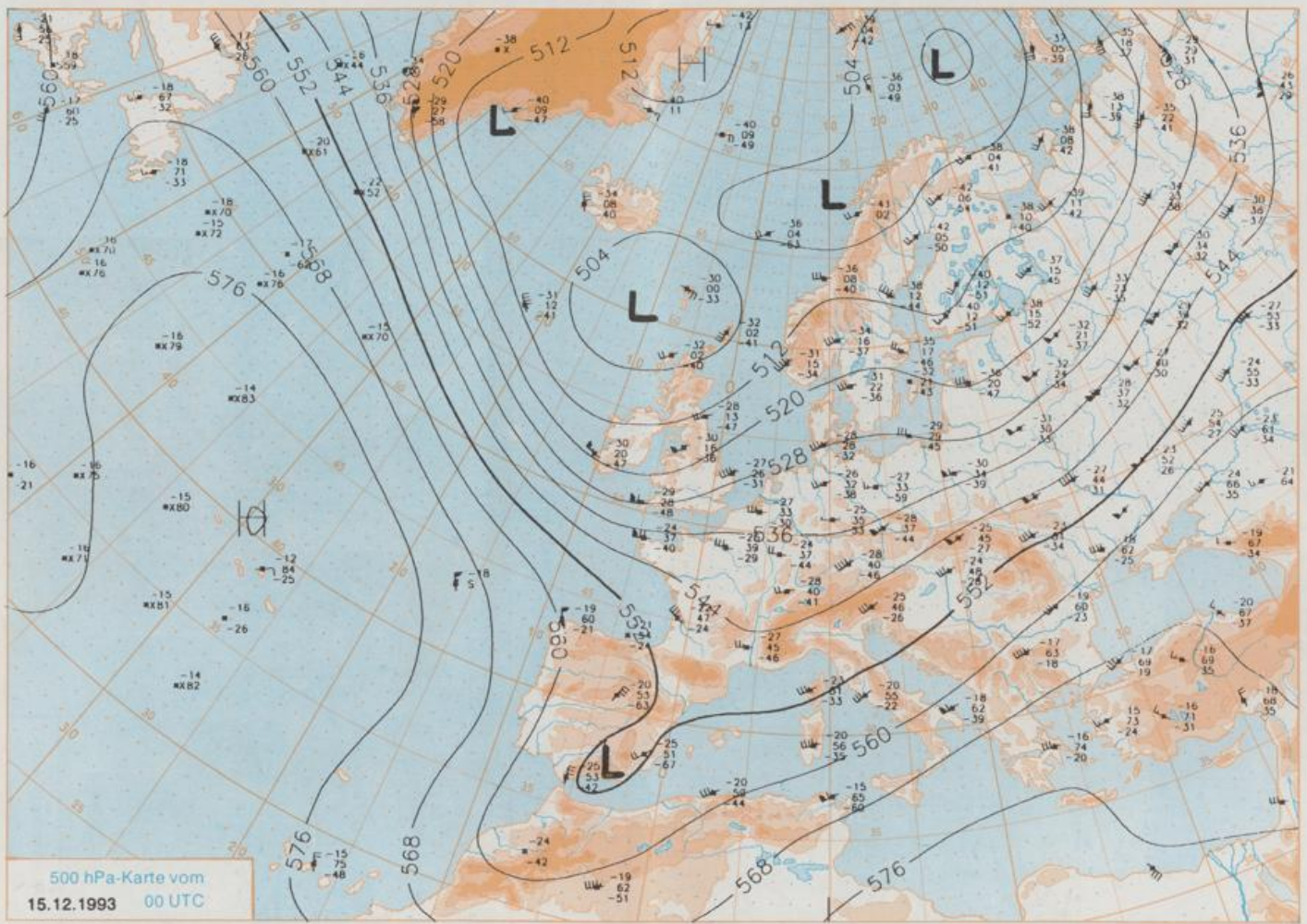
Erscheint täglich
Nur PostbezugDruck und Verlag: Deutscher Wetterdienst, Zentralamt
Frankfurter Straße 135, 63067 Offenbach am Main
Postanschrift: 63004 (Postfach), Telefon: (069) 80 82-2283
Telex: (069) 4152871, Telefax: (069) 80 82-2484
Postgirokonto Frankfurt: BLZ 500 100 60, KfNr. 490 31-606Schutzgebühr monatlich DM 21.-
einschließlich Versandkosten,
Einzelpreis DM 1.-
zuzüglich Versandkosten

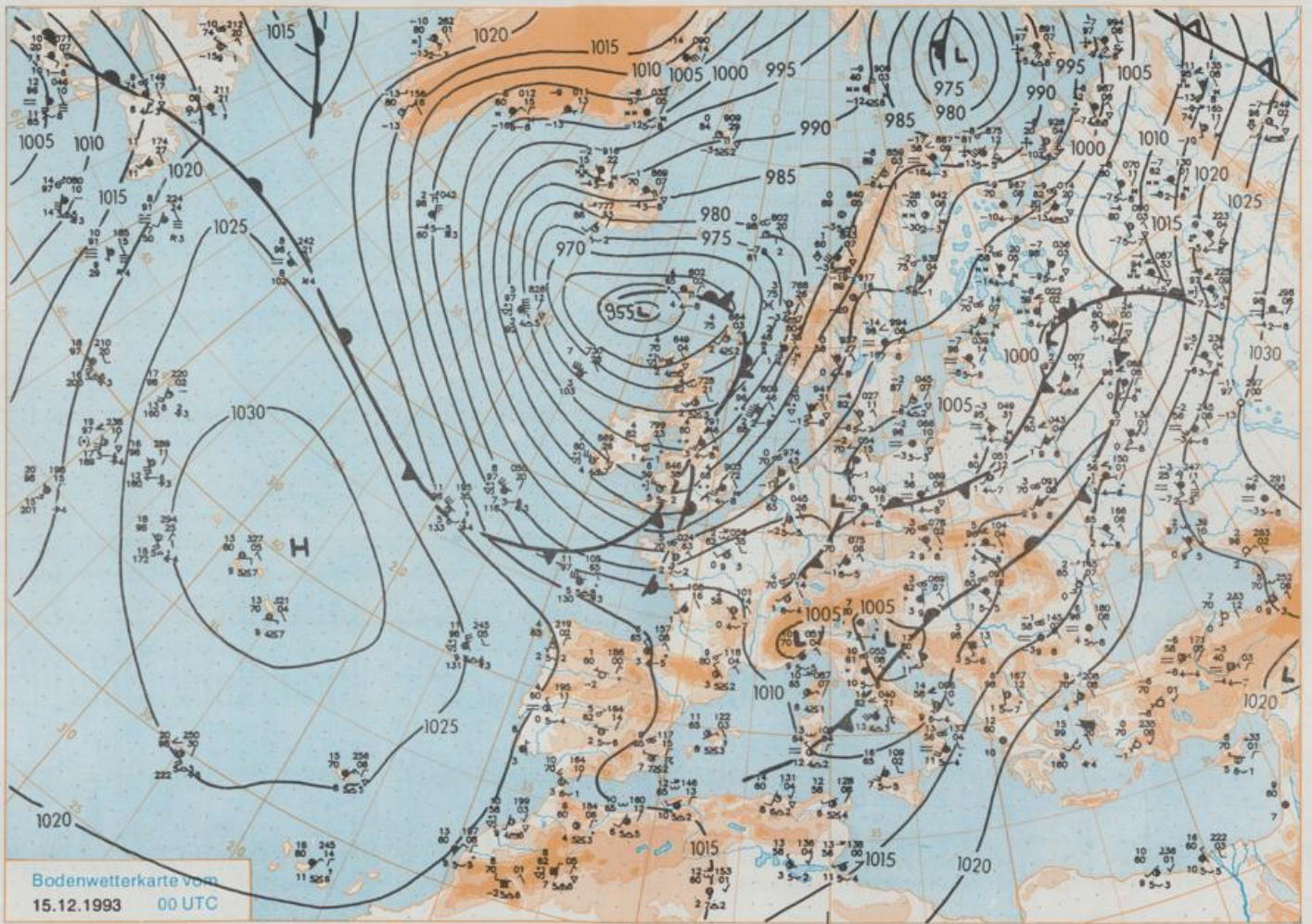
Jahrgang 1993

Mittwoch, den 15. Dezember

Nummer 349







Stereographische Projektion 1 : 30 000 000 60°N

Wettermeldungen von Mittwoch, dem 15. Dezember 1993 06 UTC

Station	Bar.-höhe (m)	Luftdr. red.NN (hPa)	Wetter	Wind km/h	Temperatur (Grad C)					Sonne Vort. Std.	RR 24h mm	Schnee höhe cm	Extremwerte der Lufttemperatur in der Dekade vom 11.12. bis 20.12.					
					Luft 2 m	Tau- punkt	Max		Nacht 2 m				5 cm	seit T max	Datum	T min	Datum	
							Vortag	Min										Max
Helgoland	8	991.0	stark bew.	S	63	2.3	-1.2	2.7	1.8	0.7	1	6.4	1952	11.1	17.12.1989	-7.5	18.12.1981	
List / Sylt	29	991.1	wolkig	SSE	54	0.6	-0.9	2.0	0.2	0.6	-1	5.3	1937	10.3	15.12.1982	-13.6	18.12.1981	
Schleswig	48	995.2	stark bew.	SSE	21	-0.9	-2.3	0.0	-1.8	-3.5	-5	6.1	1947	11.9	17.12.1956	-16.2	18.12.1981	
Kiel	31	996.3	stark bew.	S	21	-0.3	-2.0	1.2	-0.8	-2.6	-4	2.3	1940	12.4	17.12.1956	-14.6	18.12.1981	
Arkona	42	1001.3	stark bew.	S	31	0.1	-2.7	2.4	0.0	-2.1	-4	4.6	1951	10.8	19.12.1989	-10.6	17.12.1961	
Norderney	16	990.3	leicht bew.	SSE	31	0.9	-1.5	3.5	1.4	-0.2	-1	5.5	1947	10.9	17.12.1989	-11.2	17.12.1981	
Bremerhaven	11	994.5	leicht bew.	SSE	18	0.5	-2.6	1.3	-0.1	-1.4	-2	5.8	1949	12.4	17.12.1989	-13.6	20.12.1981	
Cuxhaven	12	994.7	bedeckt	S	26	0.0	-2.1	0.9	-1.2	-2.6	-4	6.0	1946	12.8	17.12.1989	-13.1	17.12.1957	
Hamburg/Flugh.	16	997.3	stark bew.	SSE	18	0.2	-1.2	1.3	0.0	-1.7	-3	0.3	1981	13.1	16.12.1956	-16.1	20.12.1938	
Lübeck	15	998.4	wolkig	SSE	21	-0.4	-1.0	1.6	-0.9	-3.6	-9	1.2	0.1	1949	13.5	17.12.1956	-15.9	20.12.1938
Boltenhagen	17	997.7	wolkig	SSE	24	-0.2	-2.1	2.5	-0.1	-2.3	-3	0.0	1951	12.4	16.12.1956	-15.0	16.12.1981	
Schwerin	67	998.2	stark bew.	SSE	8	0.0	-2.6	1.3	-0.3	-1.9	-5	0.0	1946	12.4	18.12.1987	-16.2	16.12.1981	
Warnemünde	10	999.5	bedeckt	SSE	18	0.2	-2.1	2.9	0.2	-1.8	-3	0.5	0.7	1951	12.0	16.12.1956	-12.8	18.12.1957
Teterow	50	999.7	bedeckt	SE	26	-0.1	-2.5	1.9	-1.2	-3.7	-7	2.1	0.0	1947	12.9	19.12.1989	-13.3	20.12.1969
Barth	7	1000.4	bedeckt	S	13	-0.2	-1.6	2.6	0.4	-1.8	-4	1.4	0.0	1951	12.6	19.12.1989	-13.2	17.12.1961
Greifswald	6	1001.6	bedeckt	SE	15	-0.4	-2.5	3.2	-0.1	-2.4	-6	2.6	0.3	1951	12.6	19.12.1989	-13.2	17.12.1961
Ueckermünde	7	1002.7	bedeckt	SE	8	-1.2	-1.8	2.7	-0.2	-3.4	-6	0.5	1	1951	12.6	19.12.1989	-13.2	17.12.1961
Emden	12	990.9	stark bew.	SSE	26	0.7	-1.0	3.2	0.9	-0.5	-2	3.9	0.0	1947	12.0	18.12.1989	-12.7	17.12.1957
Bremen/Flugh.	5	995.4	leicht bew.	SSE	22	0.3	-1.2	1.6	0.8	-2.1	-4	0.0	0.0	1890	14.1	18.12.1987	-17.0	17.12.1957
Soltau	78	997.9	bedeckt	SSE	11	0.3	-0.2	1.0	0.1	-1.1	-2	0.0	0.0	1947	13.2	18.12.1987	-18.4	17.12.1957
Boizenburg	46	998.4	bedeckt	SE	15	-0.2	-1.2	1.0	-0.2	-2.1	-4	0.0	1	1954	13.6	18.12.1987	-19.0	20.12.1969
Lüchow	18	998.8	bedeckt	SE	13	0.7	-0.2	2.2	1.0	0.5	-0	0.0	1	1954	13.6	18.12.1987	-19.0	20.12.1969
Seehausen/Alt. Marnitz	23	999.8	stark bew.	SE	15	0.6	-0.5	2.6	0.8	-0.6	-1	0.8	0.0	1954	13.6	18.12.1987	-19.0	20.12.1969
Marnitz	87	999.0	stark bew.	SE	17	0.3	-1.7	1.4	0.4	-0.4	-1	0.3	0.0	1954	13.6	18.12.1987	-19.0	20.12.1969
Neuruppin	39	1000.9	stark bew.	E	17	0.1	-0.4	2.7	0.8	-0.9	-4	0.4	0.0	1954	13.6	18.12.1987	-19.0	20.12.1969
Neubrandenburg	80	1001.3	stark bew.	SSE	8	-0.7	-1.8	1.8	-0.2	-1.8	-4	2.0	0.1	1951	12.6	18.12.1987	-16.8	16.12.1981
Angermünde	55	1001.6	bedeckt	ESE	15	-0.3	-0.5	2.4	0.0	-1.9	-4	0.8	0.0	1951	12.6	18.12.1987	-16.8	16.12.1981
Lingen	26	992.5	stark bew.	SSE	22	1.5	-1.4	1.9	0.8	-0.6	-2	0.2	0.0	1951	13.7	18.12.1987	-12.9	16.12.1957
Münst.-Osn./Flugh.	52	995.4	wolkig	S	18	1.0	-1.6	1.7	1.2	0.2	-1	0.5	0.0	1951	13.7	18.12.1987	-12.9	16.12.1957
Osnabrück	97	995.1	leicht bew.	S	18	0.3	-2.4	1.2	0.4	-0.3	-1	0.5	0.0	1952	13.7	16.12.1956	-14.0	16.12.1957
Bad Salzuflen	139	996.9	wolkig	S	18	0.5	-1.9	0.6	-0.1	-0.7	-2	0.0	0.0	1935	15.3	16.12.1956	-16.6	15.12.1963
Hannover/Flugh.	59	997.4	leicht bew.	S	17	1.3	-0.6	1.8	0.8	-0.4	-2	0.9	0.0	1936	14.6	18.12.1987	-20.9	17.12.1957
Braunschweig	88	998.9	bedeckt	SSE	13	0.8	-0.2	2.7	0.8	0.4	0	0.0	0.0	1891	15.6	11.12.1942	-20.6	15.12.1963
Gardelegen	48	999.2	bedeckt	SE	9	0.4	-0.4	2.2	1.0	0.1	0	0.0	0.0	1947	14.1	18.12.1987	-22.6	17.12.1957
Magdeburg	84	999.7	bedeckt	SE	9	1.1	-0.2	6.0	2.5	0.5	0	0.0	0.0	1893	13.6	11.12.1915	-19.6	15.12.1899
Potsdam	99	1000.7	stark bew.	ESE	17	0.1	-0.2	5.2	1.7	-0.8	-3	0.0	0.0	1876	14.2	11.12.1915	-18.0	16.12.1933
Berlin-Temp.	49	1000.9	stark bew.	E	13	0.5	-0.5	6.0	2.2	-0.6	-5	0.0	0.0	1876	14.2	11.12.1915	-18.0	16.12.1933
Lindenberg	112	1001.2	stark bew.	ESE	13	0.4	-0.9	6.1	2.1	0.1	0	0.8	0.0	1947	12.9	17.12.1956	-16.1	17.12.1957
Manschnow	16	1001.2	stark bew.	ESE	13	0.4	-0.9	6.1	2.1	0.1	0	0.8	0.0	1947	12.9	17.12.1956	-16.1	17.12.1957
Düsseldorf/Flugh.	41	994.8	bedeckt	S	30	2.1	-1.4	2.6	1.4	0.5	-1	0.7	0.0	1969	16.2	16.12.1989	-11.8	17.12.1981
Bocholt	24	993.2	bedeckt	S	26	1.9	-2.0	2.4	1.2	0.4	-1	0.4	0.0	1947	14.7	18.12.1987	-12.9	18.12.1981
Essen	161	995.4	bedeckt	SSW	21	1.0	-2.7	1.6	0.8	0.2	-1	0.0	0.0	1935	15.0	16.12.1989	-14.8	20.12.1938
Kahler Asten	859	999.9	bedeckt	SW	37	-4.2	-5.0	0.3	-2.9	-4.5	-5	4	8	1955	9.9	16.12.1989	-16.1	17.12.1961
Bad Lipspringe	158	997.8	stark bew.	SSE	8	0.2	-1.4	1.9	0.5	-0.2	-1	0.0	0.0	1951	15.0	16.12.1956	-15.0	15.12.1963
Kassel	233	999.3	stark bew.	S	18	0.4	-1.4	5.6	2.1	0.3	-0	0.0	0.0	1951	14.4	11.12.1961	-14.7	20.12.1969
Göttingen	171	999.0	stark bew.	S	15	1.4	-1.7	5.9	2.3	0.8	1	0.0	0.0	1947	14.2	18.12.1987	-22.6	17.12.1957
Lainefelde	356	999.3	bedeckt	SSW	11	-0.1	-1.8	5.3	1.2	-0.3	-1	0.0	0.0	1957	13.6	18.12.1987	-19.2	17.12.1957
Braunlage	610	999.0	bedeckt	SSW	18	-2.3	-2.6	2.3	-0.8	-2.4	-2	0.0	0.0	1936	12.5	12.12.1938	-20.2	19.12.1938
Brocken	1153	999.0	in Wolken	SSW	59	-5.8	-5.9	-1.0	-4.4	-6.0	-7	0.0	0.0	1951	11.8	17.12.1953	-18.2	17.12.1961
Artern	166	1000.1	bedeckt	SW	18	1.0	0.4	6.2	2.2	0.5	1	0.0	0.0	1954	14.8	18.12.1987	-18.2	17.12.1957
Leipzig/Flugh.	141	1000.0	bedeckt	S	15	1.0	0.6	6.7	2.4	0.9	0	0.0	0.0	1951	14.4	18.12.1987	-15.8	18.12.1981
Wittenberg	106	999.9	bedeckt	SE	9	1.4	0.8	6.2	2.5	0.5	0	0.3	0.0	1951	13.5	18.12.1987	-18.7	17.12.1957
Oschatz	152	1000.5	bedeckt	SE	4	1.3	0.8	6.9	2.7	1.0	1	0.8	0.0	1917	15.0	17.12.1989	-21.0	20.12.1927
Dresden/Flugh.	230	1000.6	stark bew.	SSE	15	2.1	1.2	7.1	2.8	0.4	-0	0.0	0.0	1951	15.0	17.12.1989	-21.0	20.12.1927
Doberlug-Kr.	99	1000.7	stark bew.	S	8	1.7	0.8	7.1	3.1	1.4	1	0.0	0.0	1951	14.0	18.12.1987	-21.2	20.12.1969
Cottbus	69	1001.2	bedeckt	SE	9	1.5	-0.1	7.5	3.4	1.1	1	0.0	0.0	1951	14.0	18.12.1987	-21.2	20.12.1969
Görlitz	238	1001.7	stark bew.	S	11	2.5	1.7	6.6	3.2	0.3	0	0.0	0.0	1951	13.4	17.12.1989	-20.4	17.12.1957
Aachen	205	993.6	stark bew.	S	41	2.0	-2.1	1.6	0.8	0.1	-1	0.0	0.0	1891	17.3	19.12.1932	-15.5	20.12.1938
Nürnberg	629	998.9	stark bew.	SSW	35	-2.6	-3.5	2.3	-1.2	-2.8	-3	0.0	0.0	1947	12.3	16.12.1989	-14.6	17.12.1961
Köln-Bonn/Flugh.	99	996.9	stark bew.	SSE	13	1.5	-2.8	5.9	2.1	0.5	-1	0.4	0.0	1957	16.3	18.12.1987	-12.6	15.12.1963
Bendorf	132	999.4	stark bew.	S	15	1.9	-1.1	6.3	3.0	1.3	1	0.8	0.0	1951	16.7	17.12.1989	-11.3	13.12.1968
Bad Marienberg	555	999.5	bedeckt	SSW	18	-1.7	-3.7	2.5	-0.4	-1.9	-2	0.0	0.0	1962	12.6	17.12.1989	-14.0	19.12.1981
Giessen	195	1000.5	stark bew.	SSE	11	1.5	-0.5	6.4	2.8	1.1	1	0.0	0.0	1939	15.9	17.12.1989	-13.5	13.12.1981
Bad Hersfeld	225	1000.5	stark bew.	WSW	9	1.4												