

Wetterkarte

ISSN 0936-5818

D 7311 A

Amtsblatt des Deutschen Wetterdienstes

Erscheint täglich
Nur Postbezug

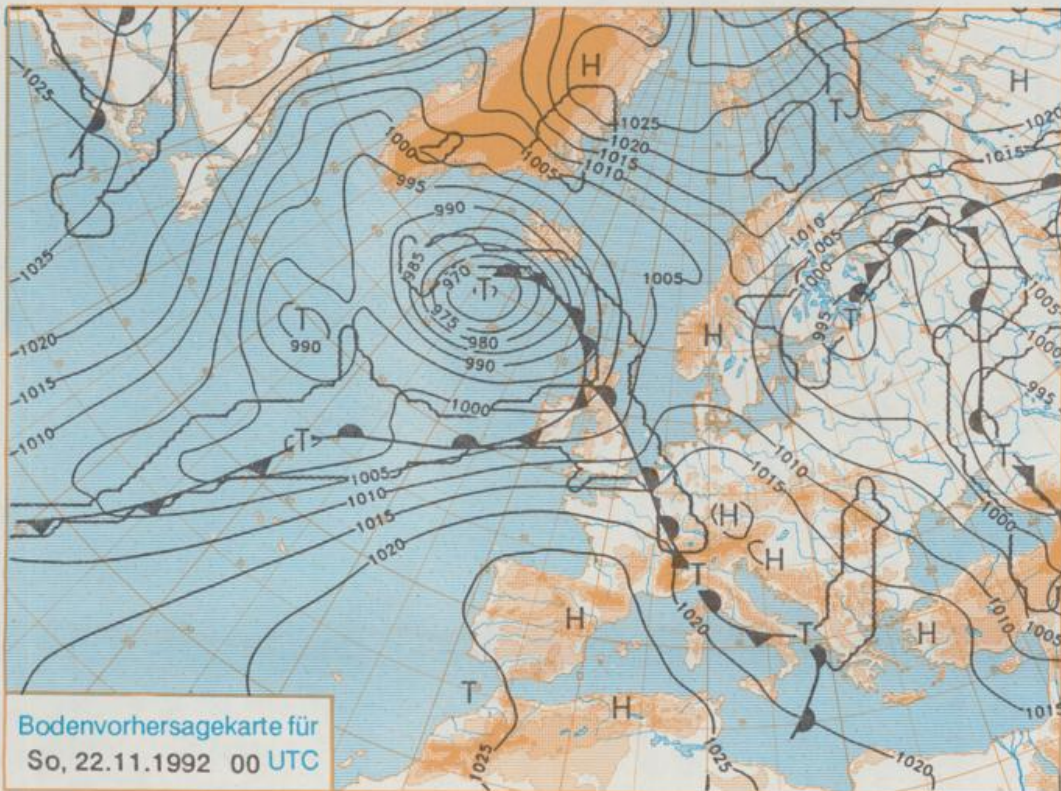
Druck und Verlag: Deutscher Wetterdienst, Zentralamt
Frankfurter Straße 135, 6050 Offenbach am Main
Postfach 10 04 65, Telefon: (069) 80 62-2225
Telex: (069) 4152871, Telefax: (069) 80 62-2484
Postgirokonto Frankfurt: BLZ 500 100 60, KtNr. 490 31-606

Schutzgebühr monatlich DM 18,-
einschließlich Versandkosten,
Einzelpreis 0,80 DM
zuzüglich Versandkosten

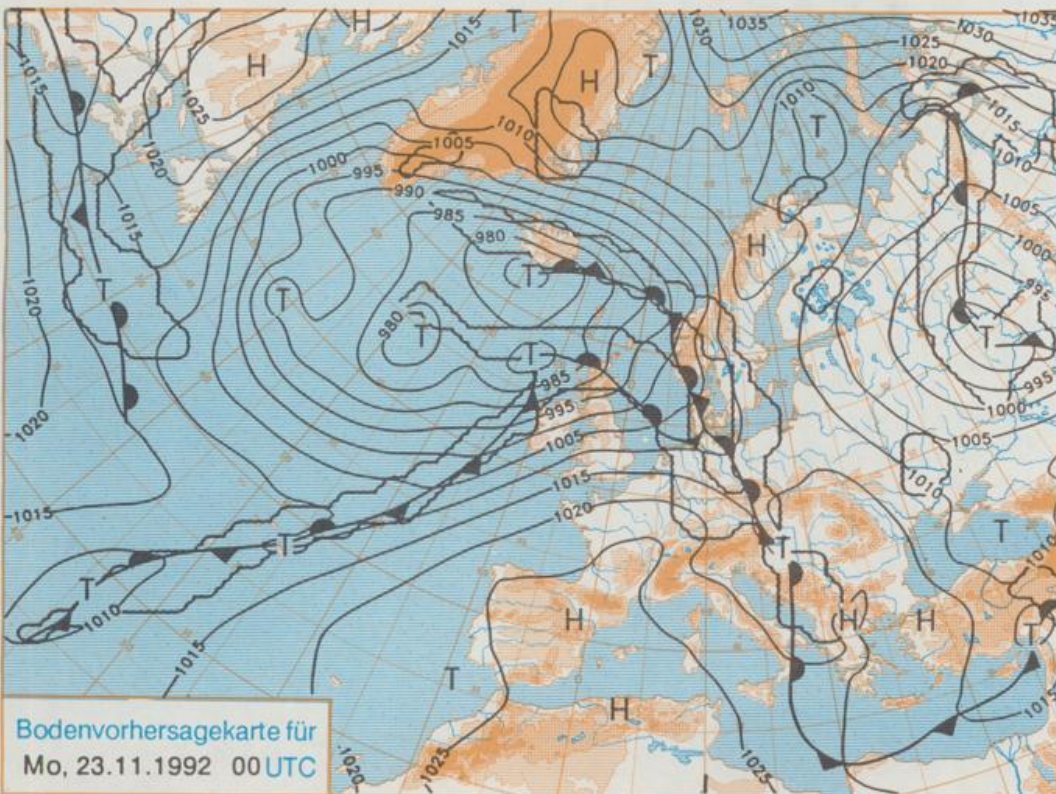
Jahrgang 1992

Freitag, den 20. November

Nummer 325



Stereographische Projektion 1 : 60 000 000 60°N



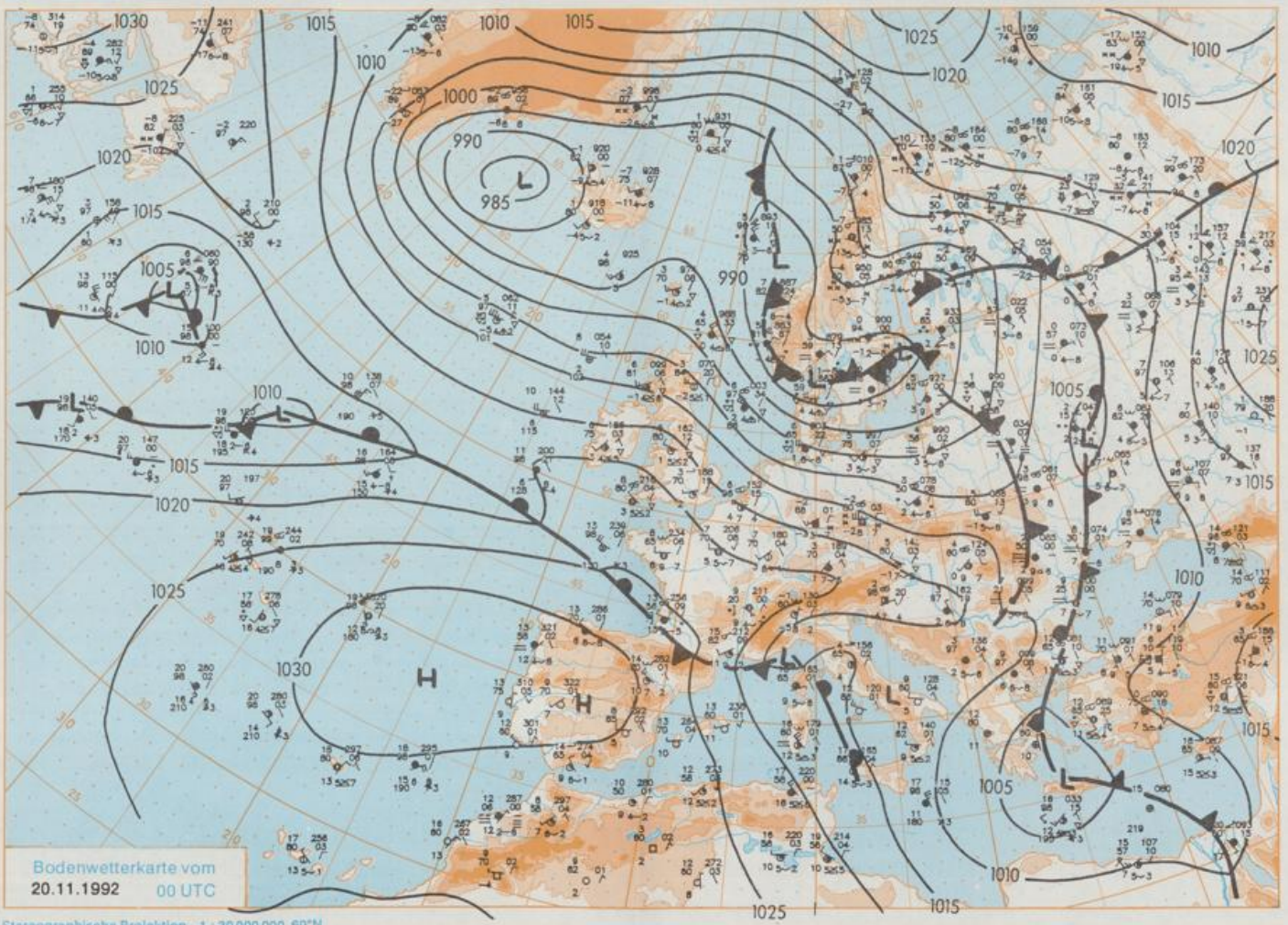
Deutschland-Vorhersage für Sonntag, 22.11.1992

Das am Freitag 00 UTC süd-östlich von Neufundland angelangte Tief zieht rasch ostwärts und gliedert sich in das Tiefdrucksystem zwischen Island und Schottland ein. Seine Warmfront überquert im Laufe des Sonntags den größten Teil Deutschlands von West nach Ost. Ihr folgt in breitem Strom milde Meeresluft.

Zunächst in der Osthälfte Deutschlands teils neblig-trüb, teils aufge lockerte Bewölkung und weitgehend niederschlagsfrei. Ab der zweiten Tageshälfte Bewölkungsverdichtung und nachfolgend -wie schon in der Westhälfte - zum Teil länger andauernder und gebietsweise ergiebiger Regen. Tiefsttemperaturen 3 bis 8 Grad C. Höchsttemperaturen zwischen 12 Grad C im Westen und 5 Grad C im Osten. Im Westen und Süden stark auffrischender Wind um West, sonst schwachwindig.

Weitere Aussichten für Montag, 23.11.1992

Zunächst im Westen, im Tagesverlauf auch im Osten sich auflockernde Bewölkung und weitgehend niederschlagsfrei. Noch überwiegend mild.



Stereographische Projektion 1 : 30 000 000 60°N

Wettermeldungen von Freitag, dem 20. November 1992 06 UTC

Station	Bar.-höhe (m)	Luftdr. red.NN (hPa)	Wetter	Wind km/h	Temperatur (Grad C)					Sonne Vort. Std.	RR 24h mm	Schnee höhe cm	Extremwerte der Lufttemperatur in der Dekade vom 11.11. bis 20.11.					
					Luft 2 m	Tau-punkt	Max Vortag	Mittel	Min				Nacht 2 m 5 cm	Tmax Datum	Tmin Datum	Tmax Datum	Tmin Datum	
																		2 m
Helgoland	8	1004.4	leicht bew.	WNW 63	7.6	1.8	8.9	8.1	5.7	5	0.9	1	1952	13.6	12.11.1977	-2.6	18.11.1965	
List / Sylt	29	999.6	leicht bew.	W 63	5.9	2.4	8.0	6.8	4.3	3	1.1	5	1947	13.2	11.11.1977	-4.4	16.11.1965	
Cuxhaven	48	1001.2	leicht bew.	W 41	4.5	1.1	7.4	5.8	3.6	2	0.9	6	1937	14.6	11.11.1986	-7.7	16.11.1965	
Kiel	31	1001.5	leicht bew.	W 34	5.1	1.0	7.2	6.4	4.0	3	0.1	7	1940	15.4	11.11.1986	-6.2	14.11.1983	
Arkona	42	996.4	stark bew.	W 70	5.3	2.6	6.2	5.6	4.8	4	0.3	0.9	1951	13.0	11.11.1986	-7.5	17.11.1965	
Norderney	16	1007.5	wolkig	WNW 39	7.2	1.4	8.1	7.4	4.6	4	1.8	2	1947	13.7	12.11.1977	-4.8	18.11.1965	
Bremerhaven	11	1006.9	leicht bew.	W 33	5.0	1.5	7.2	6.3	4.6	3	0.8	3	1949	16.3	11.11.1986	-5.9	15.11.1968	
Cuxhaven	12	1004.6	stark bew.	W 33	6.1	1.8	7.5	6.9	5.0	3	0.1	5	1946	16.3	11.11.1986	-5.4	19.11.1965	
Hamburg/Flugh.	16	1004.9	Schauer	W 24	4.2	0.9	7.0	5.6	4.2	3	0.3	3	1961	16.3	11.11.1986	-11.0	17.11.1919	
Lübeck	15	1003.2	leicht bew.	WSW 21	3.6	1.8	6.7	5.6	3.4	2		12	1890	16.0	11.11.1986	-14.3	17.11.1919	
Boltenhagen	17	1001.7	leicht bew.	WSW 44	3.9	2.2	6.9	5.5	3.5	3	0.3	9	1951	15.8	17.11.1986	-7.7	17.11.1965	
Schwerin	67	1003.7	leicht bew.	WSW 37	3.6	1.2	6.2	5.3	3.5	2	0.4	3	1946	15.4	11.11.1986	-8.3	19.11.1965	
Warnemünde	10	1000.6	wolkig	W 31	5.0	2.3	6.4	5.7	4.2	3		6	1951	14.8	11.11.1986	-9.3	18.11.1965	
Telerow	50	1002.2	Schauer	WSW 30	3.7	1.5	6.4	5.1	3.4	2	0.3	4	1947	14.5	11.11.1986	-8.9	18.11.1965	
Barth	7	999.1	stark bew.	WSW 33	5.3	2.9	6.3	5.8	4.7	4	0.6	5						
Greifswald	6	999.9	stark bew.	WSW 26	4.1	0.8	6.0	5.5	4.0	3	0.1	3	1951	15.4	11.11.1986	-9.5	17.11.1965	
Ueckermünde	7	1001.2	stark bew.	WSW 33	4.0	0.8	7.0	5.5	3.8	3		2						
Emden	12	1008.7	nach Gewitt	W 24	5.1	0.2	6.9	6.2	3.5	2	0.3	5	1947	14.7	19.11.1970	-11.1	16.11.1965	
Bremen/Flugh.	5	1008.3	leicht bew.	W 30	3.7	0.7	7.5	5.6	2.9	1	1.2	7	1890	16.6	16.11.1895	-11.7	17.11.1919	
Soltau	78	1007.7	leicht bew.	W 30	3.3	1.5	6.6	4.6	2.6	1	0.9	5	1947	15.7	11.11.1986	-11.1	16.11.1965	
Boizenburg	46	1005.3	leicht bew.	W 33	3.5	1.1	6.2	5.1	3.2	2	1.4	0.8						
Lüchow	18	1006.7	stark bew.	W 24	4.2	1.4	7.4	6.0	3.2	1	2.0	2	1955	15.5	15.11.1974	-10.0	15.11.1965	
Seehausen/Altm.	23	1006.7	Schauer	W 30	3.6	1.1	7.4	5.4	3.2	2	0.5	3						
Marnitz	87	1004.1	stark bew.	WSW 30	3.4	1.1	6.3	5.1	3.2	2	X	1						
Neuruppin	39	1005.5	wolkig	WSW 22	3.2	0.9	7.1	4.7	3.1	2	0.8	0.8						
Neubrandenburg	80	1002.5	wolkig	WSW 44	3.6	0.7	6.5	5.0	3.4	3	0.2	1						
Angermünde	55	1003.8	wolkig	WSW 33	3.8	1.8	6.9	4.5	3.5	2	0.8	3	1951	15.1	11.11.1977	-10.8	17.11.1965	
Lingen	26	1011.6	leicht bew.	W 15	3.8	1.9	7.7	6.0	3.5	2	2.2	0.9	1951	16.7	15.11.1986	-8.1	16.11.1965	
Münst.-Osn./Flugh.	52	1012.3	Schauer	W 21	3.5	1.2	7.9	6.0	3.5	2	4.2	2						
Osnabrück	97	1011.5	wolkig	W 18	4.0	1.5	7.6	5.8	3.4	2	0.8	2	1952	17.0	15.11.1986	-6.8	14.11.1983	
Bad Salzuflen	139	1011.9	Regen	WSW 9	4.0	2.2	7.8	5.2	2.6	0	1.0	3	1935	18.1	15.11.1986	-7.4	17.11.1952	
Hannover/Flugh.	54	1008.8	wolkig	W 28	4.0	1.7	7.3	5.2	3.6	2	1.3	5	1936	18.0	13.11.1938	-11.1	17.11.1952	
Braunschweig	88	1009.2	wolkig	W 22	4.0	1.2	7.3	5.8	3.8	2	2.7	2	1891	16.9	16.11.1895	-16.3	17.11.1919	
Gardelegen	48	1008.0	leicht bew.	W 26	3.7	1.2	7.1	5.1	3.3	2	0.4	6						
Magdeburg	84	1008.9	leicht bew.	W 24	3.4	0.8	7.1	5.6	2.8	2	2.1	5	1947	16.5	11.11.1977	-11.0	17.11.1952	
Potsdam	99	1006.9	leicht bew.	WSW 26	3.3	0.9	6.3	4.4	2.7	0	1.5	10	1893	16.5	16.11.1895	-12.0	18.11.1919	
Berlin-Temp.	49	1006.3	leicht bew.	W 30	4.2	0.7	7.1	4.9	3.7	2	0.4	6	1876	16.3	11.11.1977	-13.5	18.11.1919	
Lindenberg	112	1007.1	leicht bew.	WSW 30	3.1	0.2	6.4	4.2	2.4	0	1.0	4	1951	15.7	12.11.1969	-10.4	18.11.1965	
Manschnow	16	1005.1	leicht bew.	WSW 33	2.8	1.0	6.8	5.1	2.7	1	0.6	2						
Düsseldorf/Flugh.	41	1015.9	leicht bew.	WSW 24	3.8	2.1	8.1	5.5	2.6	-0	3.2	2	1969	16.9	20.11.1981	-8.1	15.11.1983	
Bocholt	24	1014.3	wolkenlos	W 21	3.8	2.0	7.7	6.0	3.7	2	3.7	0.2	1947	16.2	13.11.1986	-7.6	15.11.1983	
Essen	161	1015.9	Regen	W 15	3.3	1.7	7.2	5.4	3.3	2	2.9	0.0	1935	17.4	13.11.1938	-6.7	16.11.1965	
Kahler Asten	859	-	stark bew.	WNW 41	-1.1	-1.5	-1.7	-0.3	-1.3	-2		5	20	1955	13.1	18.11.1967	-11.7	16.11.1965
Bad Lipspringe	158	1012.8	bedeckt	W 21	3.6	2.3	7.6	5.1	2.4	1	0.6	6	1951	17.5	15.11.1986	-8.1	16.11.1965	
Kassel	233	1013.2	nach Gewitt	W 17	2.7	1.5	6.8	4.6	0.5	-2	2.3	7	1951	16.4	15.11.1974	-8.6	15.11.1983	
Göttingen	173	1011.9	Regen	WSW 13	3.7	1.6	7.3	4.9	2.2	-1	2.4	6	1947	16.5	15.11.1974	-9.6	17.11.1952	
Leinefelde	356	1011.7	wolkig	WSW 21	1.7	0.4	5.7	3.3	0.7	-0	1.4	3	1957	15.0	11.11.1977	-11.3	20.11.1971	
Braunlage	610	1010.6	Schneesch.	W 15	-0.1	-1.4	2.8	0.9	-0.5	-1	0.1	10	1936	15.5	20.11.1959	-12.2	15.11.1965	
Brocken	1153	-	Schneesch.	WNW 63	-3.1	-3.2	-0.5	-2.2	-3.2	-4		5	55	1951	12.9	20.11.1959	-13.6	15.11.1968
Artern	166	1011.3	stark bew.	W 4	1.4	0.4	7.8	3.8	1.3	1	2.0	2	1954	15.7	15.11.1974	-10.2	17.11.1965	
Leipzig/Flugh.	141	1010.3	stark bew.	WSW 37	3.4	-0.7	8.0	4.5	1.9	0	1.6	0.6	1951	16.7	12.11.1977	-9.6	17.11.1965	
Wittenberg	106	1009.1	Schauer	WSW 17	2.5	0.5	7.6	4.5	1.9	1	2.1	3	1951	15.6	12.11.1969	-8.8	16.11.1965	
Orschatz	152	1010.2	Schauer	WSW 31	2.7	-0.8	7.0	4.6	1.4	-1	0.1	1						
Dresden/Flugh.	227	1010.3	wolkig	WSW 21	2.9	-1.8	7.5	4.8	2.6	1		1	1917	17.9	12.11.1969	-9.8	20.11.1971	
Doberlug-Kr.	99	1009.2	wolkig	WSW 22	3.4	-0.7	6.7	4.8	2.9	1	0.6	4						
Cottbus	69	1008.4	wolkig	WSW 22	2.8	-1.3	7.2	4.6	2.6	1		4	1951	16.8	12.11.1969	-10.4	14.11.1983	
Görlitz	238	1009.7	leicht bew.	WSW 22	2.4	-1.5	5.6	3.4	2.2	1	0.1	5	1951	15.9	11.11.1977	-10.5	14.11.1983	
Aachen	205	1016.9	leicht bew.	W 18	3.7	2.1	8.2	6.6	3.5	2	2.3	2	1891	18.5	16.11.1895	-8.4	20.11.1909	
Nürnberg	629	1017.7	stark bew.	W 18	0.5	-0.3	4.9	2.4	0.0	0	3.0	2	1947	14.5	14.11.1948	-10.1	20.11.1971	
Köln-Bonn/Flugh.	99	1016.5	stark bew.	W 17	3.9	2.3	8.9	5.0	3.9	2	3.0	3	1957	16.9	15.11.1986	-10.4	16.11.1965	
Bendorf	132	1017.0	stark bew.	WSW 11	4.2	1.3	9.6	6.4	3.1	0	3.1	1	1951	18.0	11.11.1963	-7.9	16.11.1965	
Bad Marienberg	555	1016.0	stark bew.	WNW 18	1.1	0.4	4.2	2.3	0.3	-0	1.4	4	8	1963	13.5	13.11.1989	-10.1	16.11.1965
Gießen	195	1015.3	stark bew.	WSW 8	3.8	1.5	7.5	4.3	2.8	0	3.3	3	1939	15.3	11.11.1963	-12.1	16.11.1965	
Bad Hersfeld	225	1013.5	leicht bew.	WSW 15	3.3	0.7	7.8	4.4	2.0	-0	2.6	2	1949	15.8	15.11.1974	-11.4	16.11.1965	
Wasserkuppe	925	-	in Wolken	W 22	-1.7	-1.7	1.4	-0.9	-2.0	-2	0.7	5	17	1936	13.4	13.11.1938	-11.5	16.11.1965
Meiningen	453	1014.2	wolkig	W 15	2.0	-0.6	5.4	2.8	0.6	-1	0.8	2						
Schmücke	942	-	gef. Nebel	W 26	-1.9	-2.4	-0.1	-1.5	-2.5	-3		5	25	1954	15.7	15.11.1974	-10.2	17.11.1965
Erfurt/Flugh.	323	1012.5	Regen	W 18	2.5	0.1</												