

Wetterkarte

ISSN 0936-5818

D 7311 A

Amtsblatt des Deutschen Wetterdienstes

Erscheint täglich
Nur Postbezug

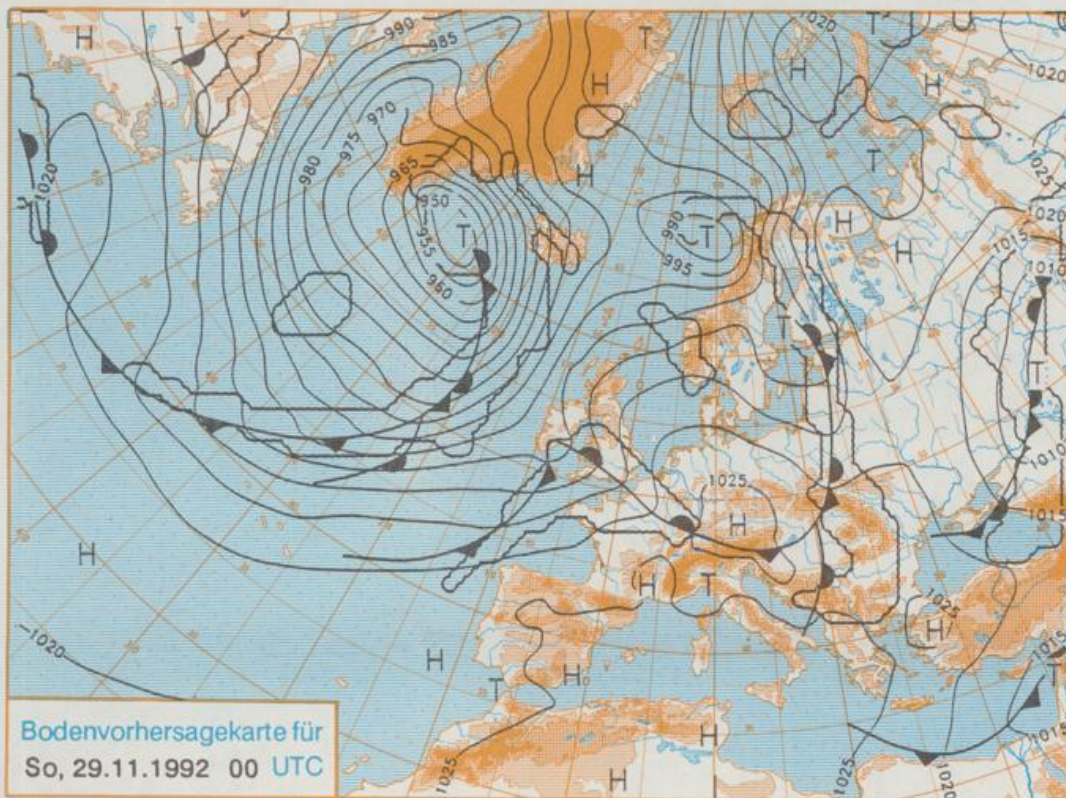
Druck und Verlag: Deutscher Wetterdienst, Zentralamt
Frankfurter Straße 135, 6050 Offenbach am Main
Postfach 10 04 65, Telefon: (069) 80 62-2225
Telex: (069) 4152871, Telefax: (069) 80 62-2484
Postgirokonto Frankfurt: BLZ 500 100 60, KfNr. 490 31-606

Schutzgebühr monatlich DM 18,-
einschließlich Versandkosten,
Einzelpreis 0,80 DM
zuzüglich Versandkosten

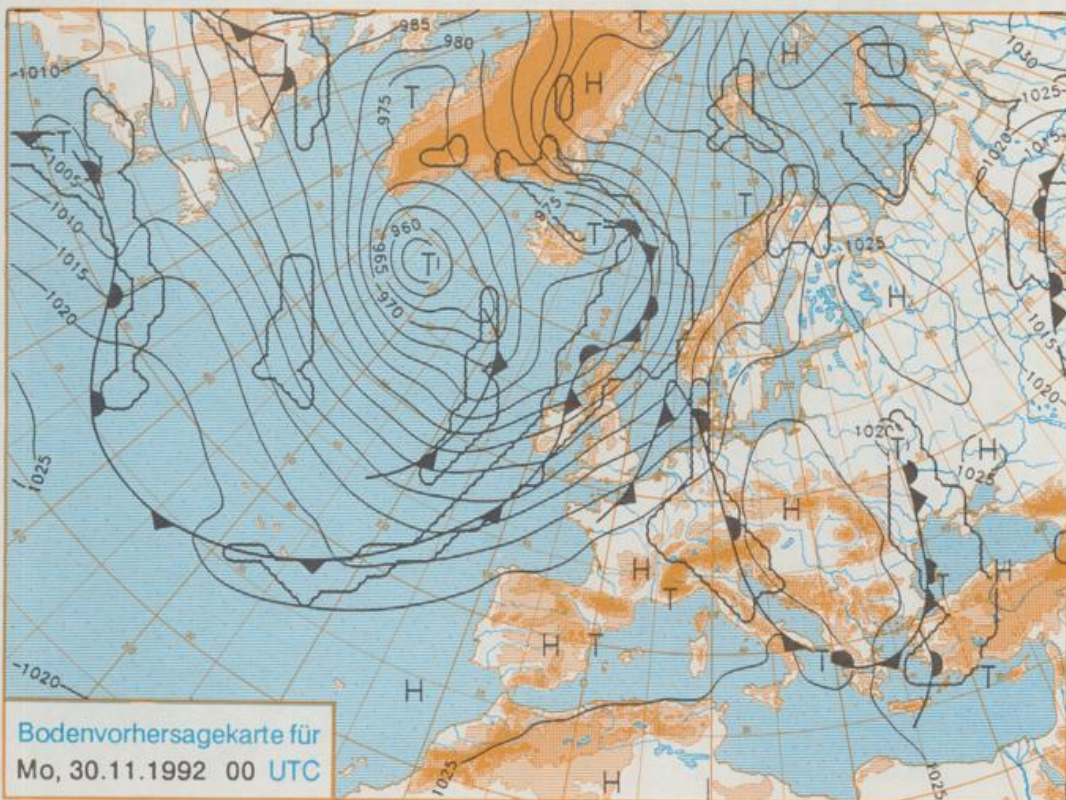
Jahrgang 1992

Freitag, den 27. November

Nummer 332



Stereographische Projektion 1 : 60 000 000 60°N



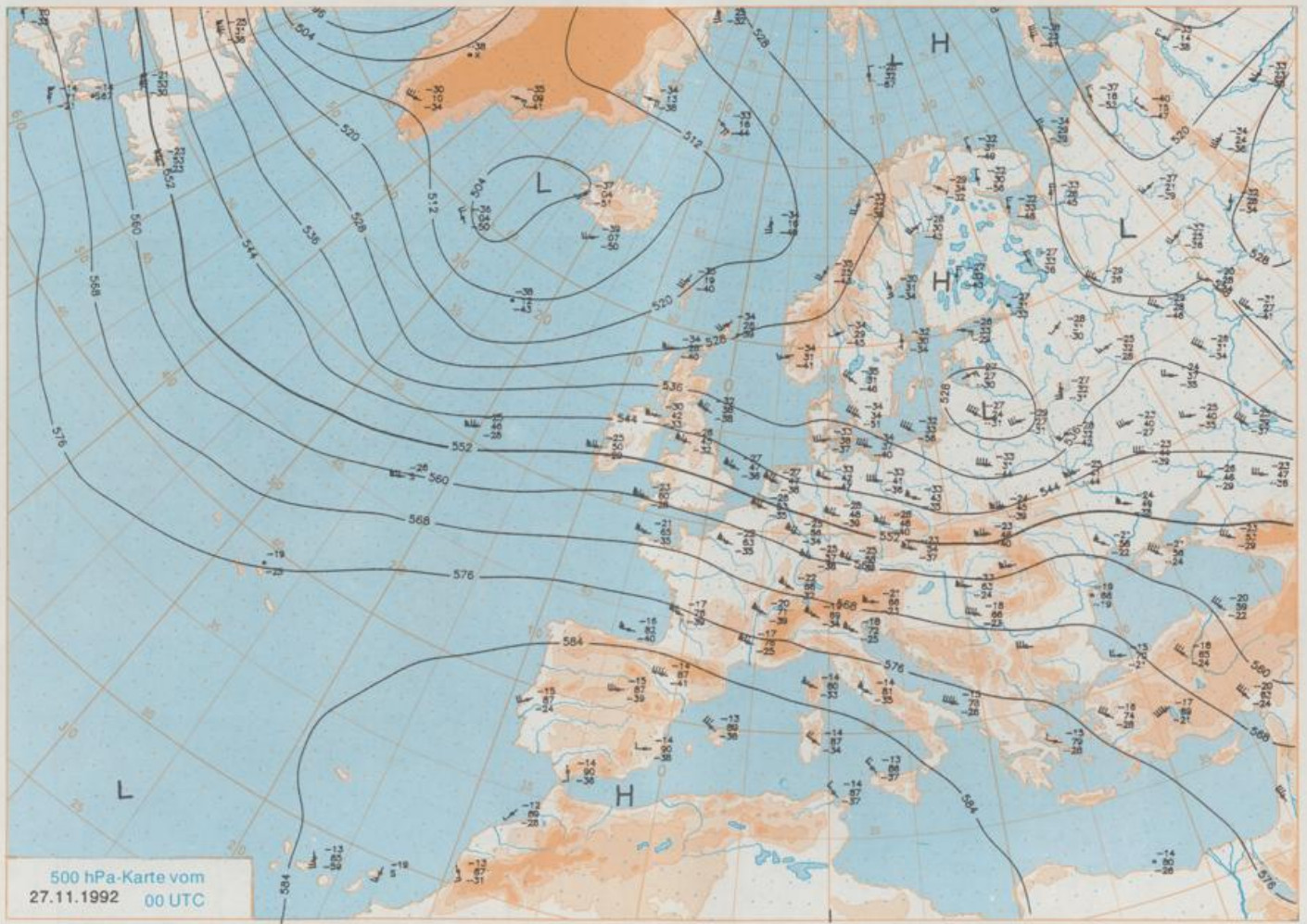
Deutschland-Vorhersage für Sonntag, 29.11.1992

In einer westlichen Strömung überqueren Tiefausläufer Mitteleuropa von West nach Ost. So soll die am Freitag um 00 UTC bei 40N und 45W liegende Welle als Randstörung am Sonntag Deutschland überqueren, wobei sie aufgrund eines Sekundärtrogens und Gebirgsanströmung im Süden ihre größte Wetterwirksamkeit entfalten soll.

Im Norden und Osten wechselnd wolkig und weitgehend niederschlagsfrei. In den anderen Gebieten vielfach stark bewölkt und vor allem im Süden zeitweise Regen. Frühtemperaturen um 5, Höchstwerte 7 bis 12 Grad C. Schwacher, im Norden auch mäßiger Wind um Südwest.

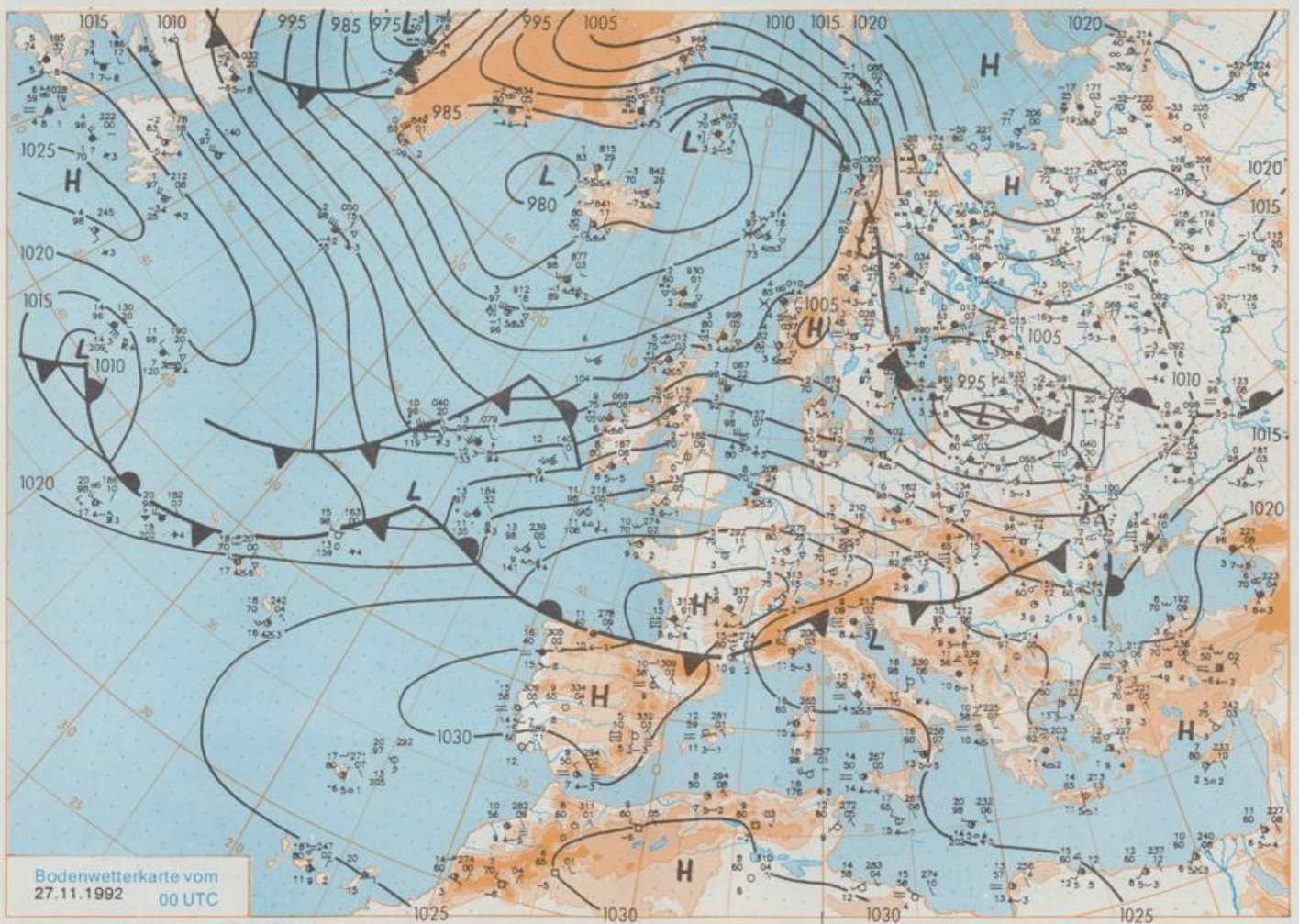
Weitere Aussichten für Montag, 30.11.1992

Südlich der Donau anfangs noch stark bewölkt und etwas Regen, sonst teils neblig trüb, teils sonnig, nachmittags im Nordwesten Eintrübung. Vor allem auf den Bergen sehr mild, bei anhaltend neblig trübem Wetter um 6 Grad C.



500 hPa-Karte vom
27.11.1992 00 UTC

Stereographische Projektion 1 : 30 000 000 60°N



Wettermeldungen von Freitag, dem 27. November 1992 06 UTC

Station	Ber.- höhe (m)	Luftdr. red.NN (hPa)	Wetter	Deutschland										Extremwerte der Lufttemperatur				
				Wind km/h	Temperaturen (Grad C)					Sonne Vor- Std.	RR 24h mm	Schnee höhe cm	in der Dekade vom 21.11. bis 30.11.					
					Luft 2 m	Tau- punkt	Max Vortag	Mittel 2 m	Min Nacht 5 cm				seit Tmax Datum	Tmin Datum	30.11. Datum			
Helgoland	8	1017.6	leicht bew.	W	50	8.3	2.4	9.7	7.3	5.9	4	4.1	7	1952	12.2	22.11.1978	-2.6	23.11.1965
List / Sylt	29	1015.0	leicht bew.	W	39	6.9	3.4	8.4	6.4	5.4	4	3.4	5	1937	12.7	22.11.1978	-7.1	22.11.1965
Schleswig	48	1016.6	leicht bew.	W	21	4.8	3.4	7.8	5.1	3.9	3	3.1	20	1947	12.1	21.11.1947	-11.5	30.11.1973
Kiel	31	1016.7	leicht bew.	W	17	4.4	2.5	8.0	6.2	3.8	3	2.2	16	1940	14.0	22.11.1947	-11.3	30.11.1985
Arkona	42	1013.4	stark bew.	W	44	5.6	3.5	7.8	6.1	5.4	4		6	1951	12.4	21.11.1981	-8.7	23.11.1965
Norderney	16	1019.4	leicht bew.	W	33	7.1	3.4	8.5	7.0	5.2	3	4.1	6	1947	11.9	22.11.1978	-5.3	30.11.1985
Bremerhaven	11	1019.3	leicht bew.	WSW	26	5.2	3.2	8.6	6.8	5.1	4	3.1	9	1949	13.2	25.11.1980	-10.2	30.11.1973
Cuxhaven	12	1018.4	leicht bew.	W	31	6.6	2.4	8.6	6.6	5.1	3	3.2	8	1946	13.6	24.11.1982	-7.9	23.11.1965
Hamburg/Flugh.	18	1018.2	leicht bew.	W	17	4.3	2.3	10.8	6.0	3.9	3	1.2	7	1891	14.6	21.11.1947	-15.4	23.11.1965
Lübeck	15	1017.3	leicht bew.	WSW	17	4.0	2.7	10.2	6.2	3.8	1	1.1	6	1890	15.3	22.11.1947	-13.3	27.11.1890
Boitenhagen	17	1016.6	leicht bew.	WSW	26	4.5	3.5	9.3	7.0	3.5	2	1.5	3	1951	15.0	21.11.1981	-10.4	30.11.1985
Schwerin	67	1017.8	leicht bew.	WSW	26	4.3	2.3	10.9	6.7	3.3	2	0.7	4	1946	15.1	21.11.1981	-11.7	23.11.1965
Warnemünde	10	1015.7	stark bew.	W	41	5.9	4.2	10.2	7.0	4.8	4	0.2	2	1951	15.0	21.11.1981	-7.3	23.11.1965
Teterow	50	1015.7	leicht bew.	W	22	4.1	2.1	X	6.6	4.1	3		3	1947	14.5	21.11.1981	-11.7	21.11.1988
Barth	7	1014.6	wolkig	W	30	5.6	3.7	9.2	6.6	4.4	3	0.1						
Greifswald	6	1014.5	wolkig	WSW	18	5.0	3.0	10.2	6.2	3.7	2			1951	14.7	21.11.1981	-13.1	23.11.1965
Ueckermünde	7	1015.4	stark bew.	W	24	5.0	2.8	9.6	6.3	3.7	2		5					
Emden	12	1020.3	wolkenlos	WSW	30	5.3	3.1	8.7	7.2	5.3	4	3.0	4	1947	13.5	23.11.1947	-9.4	30.11.1973
Bremen/Flugh.	5	1020.7	leicht bew.	WSW	26	4.9	1.9	9.2	7.0	4.3	2	1.3	3	1890	15.4	21.11.1947	-14.1	23.11.1965
Soltau	78	1020.8	leicht bew.	W	22	4.3	2.4	8.4	6.2	3.8	2	1.2	8	1947	14.6	21.11.1947	-17.6	23.11.1965
Boizenburg	46	1019.2	stark bew.			4.2	2.6	11.1	6.5	3.8	2	1.1	6					
Lüchow	18	1019.6	wolkig	W	22	4.5	2.5	12.2	6.6	4.5	2	2.7	4	1955	15.3	21.11.1981	-19.6	23.11.1965
Seehausen/Altm.	23	1019.6	wolkenlos	W	26	4.5	2.1	12.0	7.2	4.5	3	0.9	3					
Marnitz	87	1017.6	leicht bew.	WSW	26	3.5	2.4	X	6.1	3.5	2	X	6					
Neuruppin	39	1018.5	wolkig	W	24	4.7	3.2	11.4	6.5	4.0	3	0.2	4					
Neubrandenburg	80	1016.4	stark bew.	W	61	4.3	2.5	10.1	6.7	3.3	2		2					
Angermünde	55	1016.4	bedeckt	W	22	4.8	4.4	11.0	6.3	3.9	2	0.1	8	1951	15.9	21.11.1981	-14.7	23.11.1965
Lingen	26	1022.4	wolkenlos	WSW	13	4.8	2.8	9.8	8.0	4.7	3	2.2	4	1951	14.1	22.11.1984	-8.6	22.11.1965
Münst.-Osn./Flugh.	52	1023.3	leicht bew.	WSW	22	4.8	3.0	8.7	7.8	4.8	3	2.5	0.1					
Osnabrück	97	1023.6	leicht bew.	WSW	18	4.9	2.7	8.6	7.7	4.8	4	0.1	0.5	1952	15.0	22.11.1984	-11.2	23.11.1965
Bad Salzuflen	139	1023.7	leicht bew.	SW	9	4.6	3.2	8.4	7.2	4.5	3		1	1935	15.9	21.11.1981	-11.0	22.11.1965
Hannover/Flugh.	54	1022.0	leicht bew.	WSW	17	5.1	3.0	9.9	6.8	4.8	3	0.6	11	1936	15.5	21.11.1981	-17.1	23.11.1965
Braunschweig	88	1021.5	leicht bew.	W	18	5.3	2.2	13.3	6.9	4.5	3	0.7	14	1891	16.2	21.11.1981	-18.3	23.11.1965
Gardelegen	48	1020.9	leicht bew.	W	26	4.9	2.1	X	7.7	4.5	3	X	X					
Magdeburg	84	1021.4	leicht bew.	W	26	5.0	1.3	12.5	8.0	4.5	1	5.4	3	1947	16.1	21.11.1981	-21.9	23.11.1965
Potsdam	99	1019.6	leicht bew.	W	30	4.3	2.7	10.9	6.3	3.9	1	0.2	5	1893	15.3	21.11.1981	-16.6	23.11.1965
Berlin-Temp.	49	1018.6	leicht bew.	W	30	5.4	2.7	12.0	7.4	4.1	3	0.1	6	1876	15.8	21.11.1981	-16.0	23.11.1965
Lindenberg	112	1018.4	wolkig	W	28	4.2	2.4	12.0	6.8	3.4	2	0.5	7	1951	15.3	21.11.1981	-16.5	23.11.1965
Manschnow	16	1016.6	stark bew.	W	35	5.8	3.9	12.4	7.0	3.8	3	0.3	2					
Düsseldorf/Flugh.	41	1025.8	wolkenlos	WSW	13	4.4	3.0	10.2	8.6	4.2	2	0.9	0.0	1969	16.1	23.11.1981	-8.4	22.11.1988
Bocholt	24	1024.8	leicht bew.	WSW	13	4.3	3.2	9.8	8.0	4.3	2	1.4	3	1947	15.8	21.11.1947	-7.8	30.11.1989
Essen	161	1025.7	wolkenlos	W	15	4.1	3.2	9.1	7.8	4.1	2	0.7	0.3	1935	15.8	24.11.1984	-6.5	22.11.1988
Kahler Asten	859	-	stark bew.	W	26	0.2	-0.3	4.1	2.3	0.0	-0		9	1955	13.0	26.11.1968	-12.1	22.11.1988
Bad Lippspringe	158	1024.5	leicht bew.	WSW	17	4.9	3.6	8.8	6.8	4.9	3		8	1951	15.9	21.11.1981	-12.0	26.11.1985
Kassel	233	1024.5	leicht bew.	WSW	5	4.1	1.6	10.8	6.9	4.1	1	0.2	2	1951	14.5	21.11.1981	-12.0	23.11.1965
Göttingen	173	1023.8	wolkig	W	13	5.8	2.2	12.9	7.2	4.9	3		5	1947	15.0	21.11.1981	-22.6	23.11.1965
Leinefelde	356	1023.2	wolkig	W	24	3.6	1.3	11.6	7.2	2.3	1		2	1957	13.8	21.11.1981	-17.9	23.11.1965
Braunlage	610	1022.4	wolkig	W	21	1.8	-0.4	8.7	3.2	0.7	0		18	1936	15.4	28.11.1968	-14.0	30.11.1973
Brocken	1153	-	gef. Nebel	W	63	-2.2	-2.2	4.2	-0.2	-2.2	-2		13	1951	15.0	28.11.1968	-14.4	22.11.1988
Artern	166	1023.1	leicht bew.	SSW	17	3.4	1.5	12.5	8.0	3.0	2	0.7	3	1954	15.0	21.11.1981	-17.3	23.11.1965
Leipzig/Flugh.	141	1022.2	leicht bew.	W	24	3.9	0.2	13.0	8.5	3.3	1	1.1	1	1951	15.5	30.11.1953	-17.6	23.11.1965
Wittenberg	106	1020.9	leicht bew.	W	18	4.0	1.2	12.8	8.0	4.0	2	1.2	2	1951	15.4	21.11.1981	-15.5	23.11.1965
Oschatz	152	1021.9	wolkig	W	26	4.6	2.1	13.1	8.7	4.6	3	1.5	2					
Dresden/Flugh.	227	1022.0	wolkig	W	22	5.2	1.3	14.5	9.3	5.1	4	2.3	0.7	1917	16.3	21.11.1981	-9.9	24.11.1975
Doberlug-Kir.	99	1020.9	leicht bew.	W	30	4.5	1.4	13.5	8.5	4.3	3	0.5	3					
Cottbus	69	1019.6	wolkig	W	24	5.4	1.9	13.6	7.7	4.3	3	1.3	2	1951	16.4	21.11.1981	-14.4	23.11.1965
Görlitz	238	1019.8	leicht bew.	W	48	5.4	1.9	12.7	7.8	5.2	4	1.3	2	1951	15.0	24.11.1984	-14.7	25.11.1975
Aachen	205	1026.4	leicht bew.	SW	18	5.3	3.7	9.1	7.6	5.3	3	0.4	3	1891	18.0	29.11.1979	-8.9	21.11.1902
Nürnberg	629	1027.4	leicht bew.	WSW	22	1.9	0.7	6.3	4.4	1.7	1	1.1	0.8	1947	15.6	29.11.1979	-10.5	22.11.1988
Köln-Bonn/Flugh.	99	1026.2	leicht bew.	W	7	4.8	2.8	10.5	8.8	4.8	2	0.3	0.0	1957	16.7	27.11.1983	-10.4	22.11.1988
Bendorf	132	1027.5	leicht bew.	still		3.9	1.3	11.6	9.4	3.7	1	0.5		1951	17.0	27.11.1983	-7.5	22.11.1967
Bad Marienberg	555	1026.6	stark bew.	WNW	13	3.2	1.6	7.4	5.0	3.2	2	0.3	0.7	1963	12.2	29.11.1979	-11.7	22.11.1988
Gießen	195	1026.3	wolkig	SW	9	5.8	3.2	12.4	8.6	5.7	3	2.4	0.5	1939	15.8	27.11.1983	-10.5	23.11.1965
Bad Hersfeld	225	1025.3	wolkig	W	18	5.4	2.7	11.8	8.8	5.4	3		0.3	1949	14.2	24.11.1984	-13.2	23.11.1965
Wasserkuppe	925	-	in Wolken	W	24	0.2	0.2	7.8	3.0	0.2	0	0.6	2	1936	12.3	29.11.1979	-12.7	22.11.1988
Meiningen	453	1025.4	leicht bew.	W	18	4.2	0.5	11.8	7.7	4.2	2	0.7	0.3					
Schmücke	942	-	bedeckt	W	28	0.0	-0.7	7.2	2.9	0.0	0		2					
Erfurt/Flugh.	323	1024.5	leicht bew.	W	9	3.2	1.4	12.2	8.0	3.2	2		5	1967	15.1	24.11.1980	-10.6	22.11.1988
Neuhaus a.R.	850	-	stark bew.	W	22	0.7	-0.4	8.2	4.0	0.6	-0	0.9	3					
Gera-Leumnitz	312	1023.7	wolkig	W	26	3.6	1.5	13.1	7.8	3.5	2	3.2	0.1	1952	14.8	24.11.1984	-12.2	23.11.1965
Plauen	388	1024.4	stark bew.	WSW	17	4.9	1.4	13.7	8.6	4.5	3	1.4		1951	14.1	24.11.1984	-12.6	24.11.1975
Aue	397	1024.0	stark bew.	W	11	3.3	0.9	X	8.7	2.3	0	0.3	3					
Chemnitz	419	1023.6	wolkig	W	24	1.6	0.5	12.5	7.9	1.4	0		1	1951	15.2	27.11.1968	-11.8	30.11.1973
Fichtelberg	1215	-	gef. Nebel	W	68	-2.0	-2.2	5.8	1.6	-2.0	-3	0.1	2	1951	14.3	25.11.1970	-15.2	30.11.1973
Zinnwald	882	-	nach Gewitt	NW	33	-0.6	-1.7	8.5	3.6	-0.6	-0	2.4	4					