

Wetterkarte

ISSN 0936-5818

D 7311 A

Amtsblatt des Deutschen Wetterdienstes

Erscheint täglich
Nur Postbezug

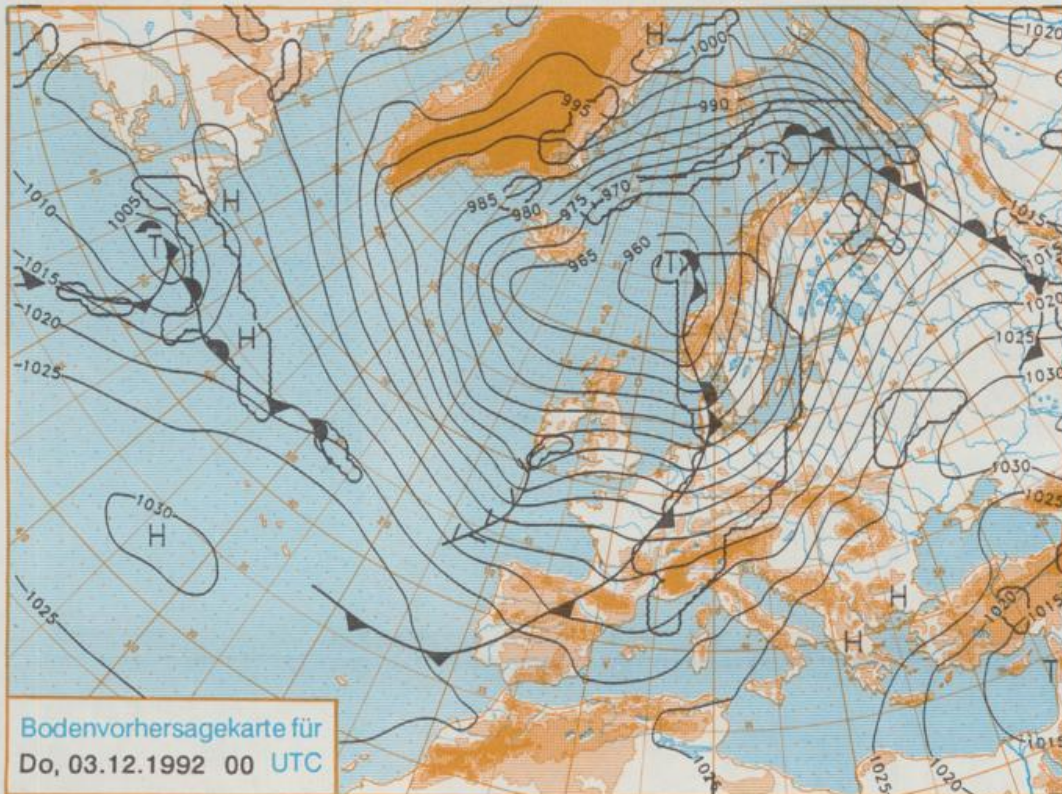
Druck und Verlag: Deutscher Wetterdienst, Zentralamt
Frankfurter Straße 135, 6050 Offenbach am Main
Postfach 10 04 65, Telefon: (069) 80 62-2225
Telex: (069) 4152871, Telefax: (069) 80 62-2484
Postgirokonto Frankfurt: BLZ 500 100 60, KINr. 490 31-606

Schutzgebühr monatlich DM 18,-
einschließlich Versandkosten,
Einzelpreis 0,80 DM
zuzüglich Versandkosten

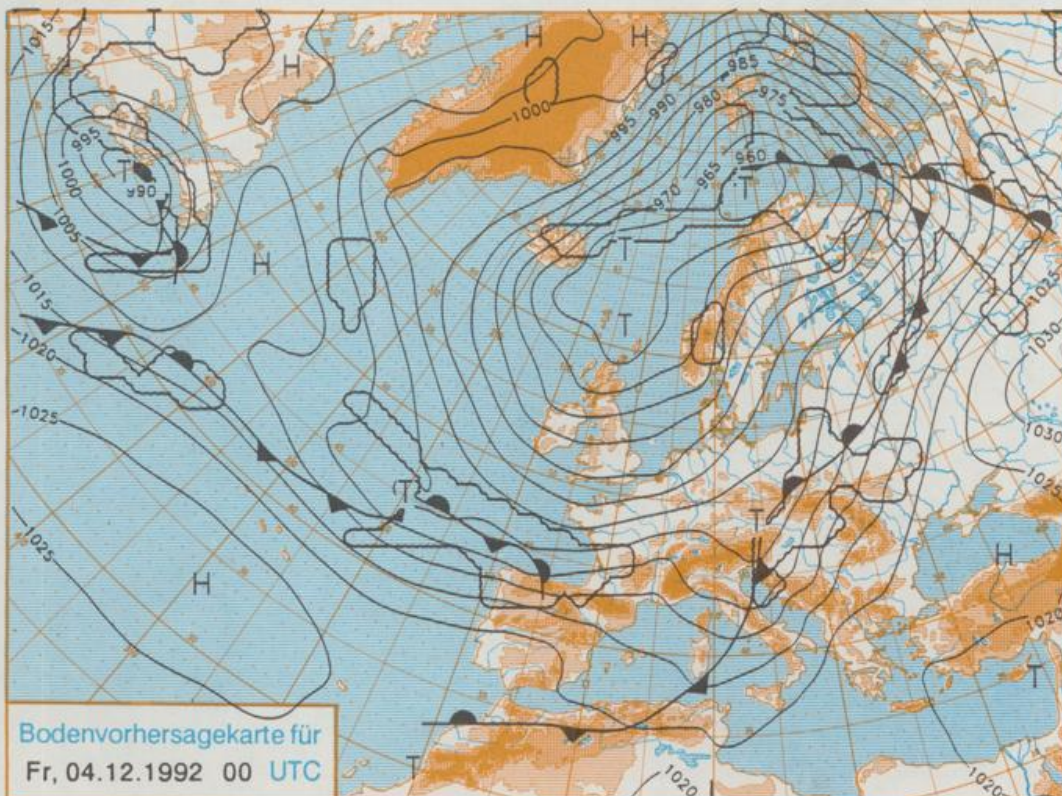
Jahrgang 1992

Dienstag, den 01. Dezember

Nummer 336



Stereographische Projektion 1 : 60 000 000 60°N



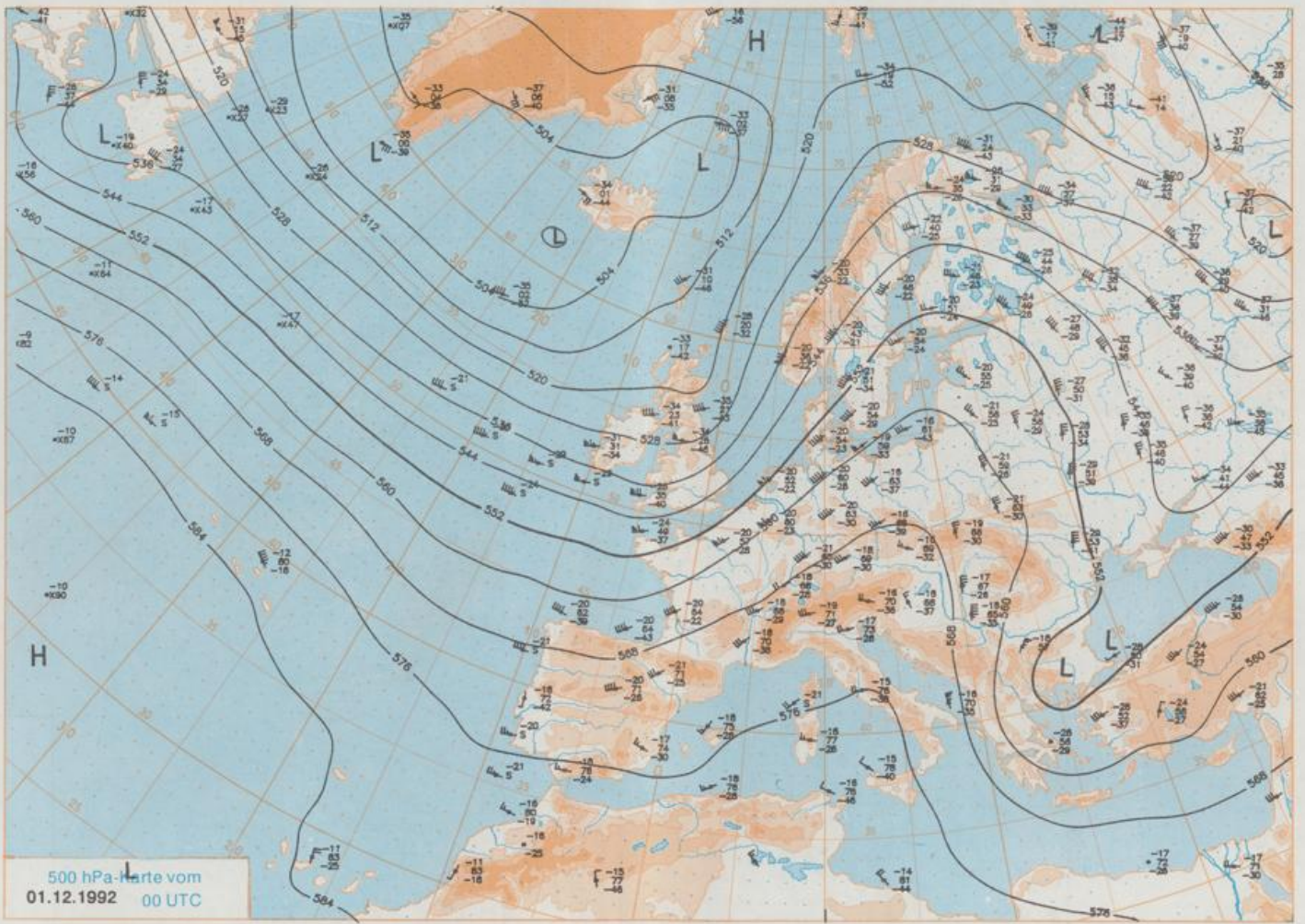
Deutschland-Vorhersage für Donnerstag, 03.12.1992

Die Kaltfront eines Tiefs bei Island, die sich am Dienstag über die Nordsee nach Frankreich erstreckt, verlagert sich unter Auflösung ostwärts. Zwei Wellen, die am Dienstag noch weit westlich von Europa über dem Nordatlantik liegen, verschmelzen zu einem System, das sich im weiteren Verlauf verstärkt und rasch zum Europäischen Nordmeer zieht. Seine Kaltfront schwenkt am Donnerstag über Deutschland hinweg ostwärts. Dahinter fließt Meeresluft nach Deutschland, die das Wetter wechselhaft gestaltet.

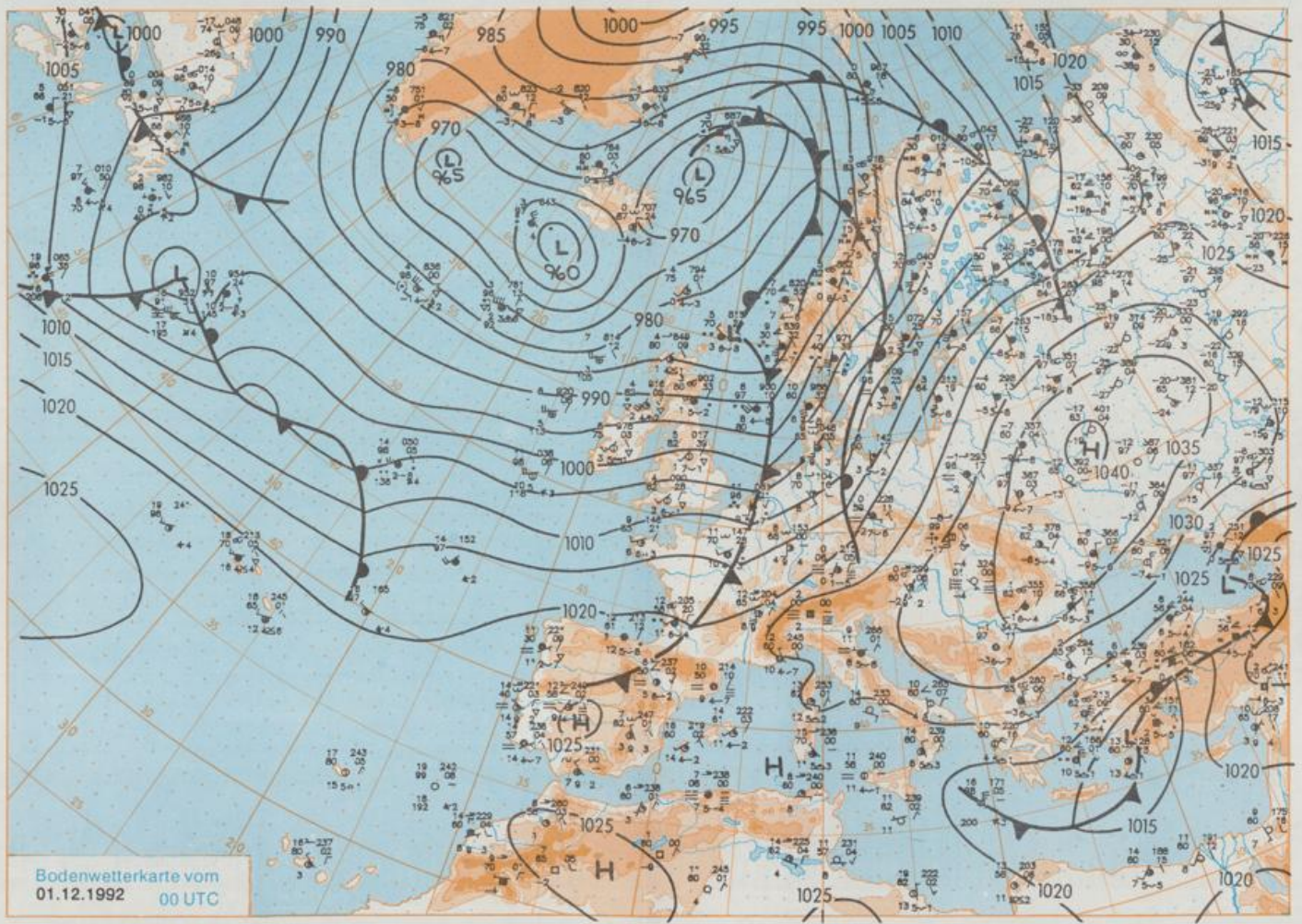
Im Osten anfangs noch Regen, im Tagesverlauf - wie im übrigen Bereich - rasch Übergang zu wechselnder Bewölkung mit Schauern. Temperaturen in der Nacht und am Tage zwischen 6 und 11 Grad C. Frischer bis starker Wind um Südwest, besonders im Norden mit Sturmböen.

Weitere Aussichten für Freitag, 04.12.1992

Wechselhaft mit einzelnen Schauern, im höheren Bergland zum Teil als Schnee. Mild.



Stereographische Projektion 1 : 30 000 000 60°N



Stereographische Projektion 1 : 30 000 000 60°N

Wettermeldungen von Dienstag, dem 1. Dezember 1992 06 UTC

| Station | Bar.-höhe (m) | Luftdr. red.NN (hPa) | Wetter | Wind km/h | Temperatur (Grad C) | | | | | Sonne Vort. Std. | RR 24h mm | Schnee höhe cm | Extremwerte der Lufttemperatur in der Dekade vom 1.12. bis 10.12. Datum | | | | |
|--------------------|---------------|----------------------|-------------|-----------|---------------------|-----------|------------|--------|-----|------------------|-----------|----------------|---|------------|------------|-------------|--------------|
| | | | | | Luft 2 m | Taufpunkt | Max Vortag | Mittel | Min | | | | Nacht 2 m 5 cm | Tmax Datum | Tmin Datum | 1.12. Datum | 10.12. Datum |
| | | | | | | | | | | | | | | | | | |
| Helgoland | 8 | 1006.6 | leicht bew. | WSW 48 | 9.1 | 5.8 | 10.3 | 9.4 | 9.1 | 8 | 1.2 | 2 | 1952 | 12.0 | 4.12.1953 | -4.4 | 7.12.1978 |
| List / Sylt | 29 | 1003.8 | leicht bew. | WSW 41 | 8.0 | 5.7 | 8.2 | 7.4 | 7.2 | 6 | 2 | 2 | 1937 | 11.7 | 4.12.1953 | -7.7 | 7.12.1980 |
| Schleswig | 48 | 1006.4 | wolkig | WSW 31 | 9.1 | 8.0 | 7.8 | 6.5 | 6.9 | 6 | 7 | 7 | 1947 | 12.7 | 4.12.1953 | -12.8 | 1.12.1973 |
| Kiel | 31 | 1006.6 | bedeckt | SW 27 | 9.6 | 7.5 | 6.7 | 5.9 | 6.6 | 5 | 3 | 3 | 1940 | 14.3 | 4.12.1953 | -13.6 | 8.12.1980 |
| Arkona | 42 | 1007.9 | bedeckt | SSW 46 | 5.3 | 2.9 | 4.8 | 3.9 | 4.6 | 4 | 0.8 | 0.8 | 1951 | 12.1 | 4.12.1953 | -8.7 | 9.12.1969 |
| Norderney | 16 | 1007.4 | leicht bew. | WSW 26 | 8.1 | 6.3 | 11.3 | 9.8 | 8.0 | 7 | 2.3 | 1 | 1947 | 11.4 | 4.12.1953 | -7.3 | 8.12.1978 |
| Bremerhaven | 11 | 1008.7 | leicht bew. | WSW 31 | 9.5 | 5.7 | 12.1 | 9.3 | 9.1 | 8 | 0.9 | 1 | 1949 | 12.8 | 5.12.1979 | -11.2 | 1.12.1973 |
| Cuxhaven | 12 | 1008.0 | stark bew. | WSW 28 | 9.3 | 6.3 | 11.0 | 8.6 | 8.4 | 6 | 0.7 | 4 | 1946 | 13.5 | 4.12.1953 | -7.4 | 7.12.1980 |
| Hamburg/Flugh. | 16 | 1009.2 | stark bew. | WSW 21 | 9.1 | 7.7 | 7.7 | 6.2 | 6.4 | 5 | 0.8 | 0.8 | 1891 | 15.4 | 4.12.1953 | -17.2 | 7.12.1980 |
| Lübeck | 15 | 1008.3 | Regen | SSW 18 | 8.5 | 7.3 | 6.2 | 5.1 | 5.9 | 4 | 0.8 | 0.8 | 1890 | 15.2 | 4.12.1953 | -13.0 | 1.12.1985 |
| Boltenhagen | 17 | 1007.6 | Regen | SSW 26 | 7.3 | 6.7 | 6.0 | 4.7 | 5.6 | 5 | 0.8 | 0.8 | 1951 | 13.9 | 5.12.1979 | -11.0 | 1.12.1985 |
| Schwerin | 67 | 1009.5 | Regen | SSW 21 | 6.7 | 5.3 | 6.0 | 4.3 | 5.4 | 4 | 0.8 | 0.8 | 1946 | 14.7 | 4.12.1953 | -11.8 | 1.12.1985 |
| Warnemünde | 10 | 1008.3 | Regen | SSW 22 | 7.4 | 5.4 | 5.5 | 4.6 | 5.4 | 4 | 0.4 | 0.4 | 1951 | 14.4 | 5.12.1979 | -9.3 | 8.12.1959 |
| Teterow | 50 | 1009.9 | bedeckt | S 37 | 5.1 | 3.1 | 4.8 | 3.7 | 4.8 | 4 | 0.4 | 0.4 | 1947 | 14.1 | 4.12.1953 | -16.2 | 1.12.1985 |
| Barth | 7 | 1008.3 | stark bew. | SSW 28 | 6.2 | 4.5 | 4.7 | 3.5 | 4.2 | 3 | 0.4 | 0.4 | 1951 | 14.5 | 5.12.1961 | -13.7 | 10.12.1969 |
| Greifswald | 6 | 1009.4 | stark bew. | S 26 | 5.4 | 2.3 | 4.6 | 3.8 | 4.5 | 3 | 0.4 | 0.4 | 1951 | 14.5 | 5.12.1961 | -13.7 | 10.12.1969 |
| Ueckermünde | 7 | 1011.6 | bedeckt | S 24 | 3.7 | 0.4 | 5.1 | 4.3 | 3.4 | 2 | 0.4 | 0.4 | 1951 | 14.5 | 5.12.1961 | -13.7 | 10.12.1969 |
| Emden | 12 | 1009.4 | leicht bew. | SW 37 | 8.3 | 5.3 | 11.9 | 9.6 | 8.3 | 6 | 1.8 | 1 | 1947 | 12.4 | 5.12.1961 | -9.6 | 1.12.1973 |
| Bremen/Flugh. | 5 | 1010.1 | wolkig | SW 22 | 9.7 | 7.4 | 12.0 | 9.0 | 8.6 | 6 | 1.4 | 0.7 | 1890 | 15.4 | 4.12.1953 | -15.4 | 5.12.1980 |
| Soltau | 78 | 1010.6 | bedeckt | SW 18 | 8.9 | 7.7 | 9.7 | 6.8 | 6.4 | 5 | 0.5 | 0.7 | 1947 | 15.5 | 4.12.1953 | -17.4 | 7.12.1980 |
| Boizenburg | 46 | 1009.7 | bedeckt | SW 18 | 9.1 | 6.7 | 5.5 | 4.1 | 4.8 | 4 | 0.0 | 0.0 | 1954 | 15.1 | 5.12.1979 | -15.6 | 7.12.1980 |
| Lüchow | 18 | 1011.1 | bedeckt | SSW 11 | 7.5 | 5.9 | 6.9 | 4.9 | 5.7 | 4 | 0.2 | 0.2 | 1954 | 15.1 | 5.12.1979 | -15.6 | 7.12.1980 |
| Seehausen/Altm. | 23 | 1011.7 | Regen | SSW 13 | 7.7 | 4.6 | 5.8 | 3.7 | 4.0 | 3 | 0.6 | 0.0 | 1954 | 15.1 | 5.12.1979 | -15.6 | 7.12.1980 |
| Marnitz | 87 | 1010.4 | Regen | S 15 | 6.4 | 4.5 | 5.0 | 3.7 | 4.6 | 3 | X | 0.0 | 1954 | 15.1 | 5.12.1979 | -15.6 | 7.12.1980 |
| Neuruppin | 39 | 1012.5 | leicht bew. | S 17 | 4.3 | 2.8 | 6.2 | 4.2 | 4.3 | 3 | 0.1 | 0.1 | 1954 | 15.1 | 5.12.1979 | -15.6 | 7.12.1980 |
| Neubrandenburg | 80 | 1010.7 | leicht bew. | SSW 37 | 4.8 | 2.2 | 5.1 | 3.8 | 4.4 | 4 | 0.1 | 0.1 | 1954 | 15.1 | 5.12.1979 | -15.6 | 7.12.1980 |
| Angermünde | 55 | 1012.8 | stark bew. | S 26 | 3.7 | 1.0 | 5.0 | 3.8 | 2.2 | 1 | 0.5 | 0.5 | 1951 | 14.4 | 5.12.1979 | -14.6 | 7.12.1980 |
| Lingen | 26 | 1011.3 | leicht bew. | WSW 18 | 9.3 | 6.7 | 14.1 | 11.1 | 9.3 | 8 | 3.6 | 0.3 | 1951 | 16.4 | 4.12.1953 | -12.3 | 2.12.1973 |
| Münst.-Osn./Flugh. | 52 | 1012.7 | wolkig | SW 30 | 9.0 | 5.8 | 14.1 | 10.6 | 8.6 | 6 | 3.8 | 2 | 1951 | 16.4 | 4.12.1953 | -12.3 | 2.12.1973 |
| Osnabrück | 97 | 1012.5 | wolkig | WSW 21 | 8.7 | 5.8 | 13.0 | 10.6 | 8.7 | 7 | 3.8 | 3 | 1952 | 15.5 | 4.12.1953 | -13.0 | 2.12.1973 |
| Bad Salzuffen | 139 | 1013.0 | bedeckt | SW 17 | 8.8 | 6.4 | 12.2 | 9.5 | 8.6 | 6 | 2.6 | 2 | 1935 | 16.0 | 5.12.1985 | -14.6 | 1.12.1973 |
| Hannover/Flugh. | 54 | 1011.4 | Regen | WSW 13 | 9.4 | 8.6 | 12.0 | 9.0 | 8.6 | 6 | 1.3 | 0.3 | 1936 | 15.3 | 5.12.1979 | -16.1 | 1.12.1973 |
| Braunschweig | 88 | 1012.0 | stark bew. | SW 24 | 8.7 | 5.7 | 11.4 | 7.1 | 5.8 | 2 | 0.2 | 0.4 | 1891 | 16.6 | 4.12.1953 | -18.8 | 6.12.1902 |
| Gardelegen | 48 | 1012.2 | bedeckt | SSW 15 | 7.6 | 4.8 | 7.3 | 5.2 | 6.1 | 5 | 1.1 | 0.0 | 1947 | 16.7 | 4.12.1953 | -12.8 | 10.12.1969 |
| Magdeburg | 84 | 1013.3 | bedeckt | S 17 | 6.4 | 3.8 | 9.5 | 4.8 | 4.8 | 4 | 1.1 | 0.0 | 1947 | 16.7 | 4.12.1953 | -12.8 | 10.12.1969 |
| Potsdam | 99 | 1013.6 | leicht bew. | S 18 | 3.5 | 1.6 | 4.5 | 2.8 | 3.0 | 1 | 0.0 | 0.0 | 1893 | 15.4 | 4.12.1953 | -16.7 | 6.12.1902 |
| Berlin-Temp. | 49 | 1013.6 | leicht bew. | S 21 | 3.8 | 1.0 | 5.6 | 3.4 | 2.6 | 1 | 0.0 | 0.0 | 1876 | 15.7 | 5.12.1961 | -18.8 | 9.12.1879 |
| Lindenberg | 112 | 1014.6 | leicht bew. | S 18 | 2.8 | -0.1 | 4.8 | 2.7 | 1.9 | -0 | 1.7 | 1.7 | 1951 | 15.1 | 5.12.1961 | -13.4 | 7.12.1980 |
| Manschnow | 16 | 1014.0 | wolkenlos | SSW 24 | 2.8 | 0.7 | 5.4 | 3.7 | 1.7 | 0 | 0.8 | 0.8 | 1951 | 15.1 | 5.12.1961 | -13.4 | 7.12.1980 |
| Düsseldorf/Flugh. | 41 | 1015.3 | wolkig | W 28 | 9.7 | 6.6 | 14.6 | 11.5 | 9.6 | 8 | 5.3 | 0.8 | 1969 | 16.2 | 5.12.1985 | -13.1 | 2.12.1973 |
| Bocholt | 24 | 1013.2 | stark bew. | W 21 | 8.5 | 4.6 | 14.1 | 11.4 | 8.5 | 6 | 5.1 | 4 | 1947 | 15.6 | 4.12.1953 | -11.5 | 9.12.1950 |
| Essen | 161 | 1014.6 | wolkig | W 17 | 9.1 | 5.5 | 13.5 | 11.3 | 9.0 | 7 | 5.5 | 2 | 1935 | 16.7 | 4.12.1953 | -11.1 | 2.12.1973 |
| Kahler Asten | 859 | - | in Wolken | WSW 41 | 4.2 | 4.2 | 6.2 | 5.5 | 3.8 | 3 | 1 | 1 | 1955 | 11.0 | 3.12.1989 | -14.0 | 1.12.1973 |
| Bad Lipspringe | 158 | 1013.4 | stark bew. | WSW 21 | 9.5 | 7.6 | 12.0 | 10.2 | 8.9 | 7 | 2.5 | 2 | 1951 | 16.0 | 4.12.1953 | -18.7 | 1.12.1973 |
| Kassel | 233 | 1014.6 | stark bew. | SSW 13 | 8.3 | 5.9 | 10.2 | 7.8 | 6.4 | 4 | 0.3 | 0.3 | 1951 | 15.2 | 4.12.1953 | -13.8 | 1.12.1973 |
| Göttingen | 173 | 1014.3 | bedeckt | SSW 15 | 9.5 | 5.3 | 10.4 | 8.5 | 7.4 | 3 | 0.1 | 0.1 | 1947 | 16.0 | 4.12.1953 | -16.2 | 10.12.1967 |
| Leinefelde | 356 | 1014.3 | Regen | SSW 26 | 7.2 | 5.6 | 8.8 | 6.5 | 5.4 | 4 | 0.2 | 0.2 | 1957 | 13.3 | 5.12.1961 | -19.7 | 1.12.1973 |
| Braunlage | 610 | 1013.7 | Regen | WSW 22 | 5.1 | 3.9 | 6.8 | 5.2 | 4.1 | 2 | 0.4 | 0.4 | 1936 | 14.1 | 3.12.1989 | -13.6 | 5.12.1943 |
| Brocken | 1153 | - | Regen | WSW 70 | 2.1 | 2.1 | 5.1 | 3.2 | 1.6 | 1 | 6 | 23 | 1951 | 11.1 | 6.12.1962 | -14.3 | 1.12.1973 |
| Artern | 166 | 1014.5 | wolkig | SW 13 | 4.3 | 3.0 | 8.3 | 5.1 | 3.3 | 1 | 1.8 | 1.8 | 1954 | 15.2 | 5.12.1961 | -14.2 | 1.12.1973 |
| Leipzig/Flugh. | 141 | 1014.9 | wolkig | S 28 | 6.1 | 2.6 | 10.2 | 8.5 | 5.0 | -0 | 1.4 | 1.4 | 1951 | 16.6 | 4.12.1953 | -12.0 | 5.12.1980 |
| Wittenberg | 106 | 1014.2 | bedeckt | SSW 17 | 5.4 | 3.4 | 5.4 | 2.6 | 1.5 | -1 | 0.6 | 0.6 | 1951 | 15.7 | 5.12.1961 | -13.0 | 7.12.1980 |
| Orschatz | 152 | 1015.9 | stark bew. | SSE 5 | 3.8 | 0.6 | 9.5 | 5.0 | 2.6 | 1 | 2.4 | 2.4 | 1951 | 16.6 | 4.12.1953 | -12.0 | 5.12.1980 |
| Dresden/Flugh. | 227 | 1017.2 | leicht bew. | SSE 31 | 2.6 | -0.5 | 5.4 | 3.1 | 1.9 | 1 | 4.1 | 4.1 | 1917 | 16.4 | 3.12.1985 | -15.8 | 4.12.1933 |
| Doberlug-Kr. | 99 | 1015.5 | wolkig | S 22 | 3.0 | -0.1 | 6.6 | 2.8 | 2.3 | 1 | 1.1 | 1.1 | 1951 | 16.5 | 5.12.1961 | -15.1 | 7.12.1980 |
| Cottbus | 69 | 1015.5 | leicht bew. | S 18 | 3.4 | -0.2 | 6.1 | 3.1 | 3.2 | 2 | 2.8 | 2.8 | 1951 | 16.5 | 5.12.1961 | -15.1 | 7.12.1980 |
| Görlitz | 238 | 1017.6 | leicht bew. | S 48 | 2.1 | -0.8 | 5.5 | 3.0 | 2.0 | 1 | 4.4 | 4.4 | 1951 | 15.3 | 5.12.1961 | -14.2 | 2.12.1980 |
| Aachen | 205 | 1015.5 | leicht bew. | WSW 28 | 8.2 | 3.3 | 13.6 | 12.1 | 8.2 | 6 | 6.5 | 0.7 | 1891 | 17.6 | 4.12.1953 | -12.9 | 6.12.1902 |
| Nürnberg | 629 | 1016.9 | bedeckt | WSW 24 | 5.8 | 4.2 | 8.8 | 7.8 | 5.6 | 5 | 3.5 | 0.5 | 1947 | 12.6 | 4.12.1953 | -13.5 | 3.12.1973 |
| Köln-Bonn/Flugh. | 99 | 1016.1 | wolkig | W 24 | 10.2 | 4.2 | 15.0 | 11.4 | 9.7 | 8 | 6.0 | 0.1 | 1957 | 16.7 | 5.12.1985 | -18.0 | 2.12.1973 |
| Bendorf | 132 | 1016.6 | stark bew. | WSW 13 | 9.7 | 6.4 | 13.7 | 11.0 | 9.7 | 8 | 0.5 | 0.5 | 1951 | 17.2 | 4.12.1953 | -10.6 | 2.12.1973 |
| Bad Marienberg | 555 | 1016.5 | stark bew. | WSW 11 | 6.0 | 5.0 | 8.4 | 7.2 | 5.4 | 4 | 1 | 1 | 1962 | 10.8 | 3.12.1989 | -12.8 | 3.12.1973 |
| Giessen | 195 | 1015.9 | stark bew. | SSW 9 | 8.6 | 6.6 | 10.2 | 8.0 | 6.7 | 4 | 2 | 2 | 1939 | 15.2 | 4.12.1953 | -14.2 | 2.12.1973 |
| Bad Hersfeld | 225 | 1015.8 | stark bew. | SW 5 | 7.8 | 6.2 | 10.4 | 5.9 | 3.3 | 1 | 0.2 | 0.5 | 1949 | 16.7 | 4.12.1953 | -16.4 | 1.12.1973 |
| Wasserkuppe | 925 | - | Regen | SW 35 | 3.7 | 3.7 | 6.3 | 4.6 | 2.6 | 2 | 0.1 | 2 | 1936 | 12.8 | 4.12.1953 | -1 | |