

Wetterkarte

ISSN 0936-5818

D 7311 A

Amtsblatt des Deutschen Wetterdienstes

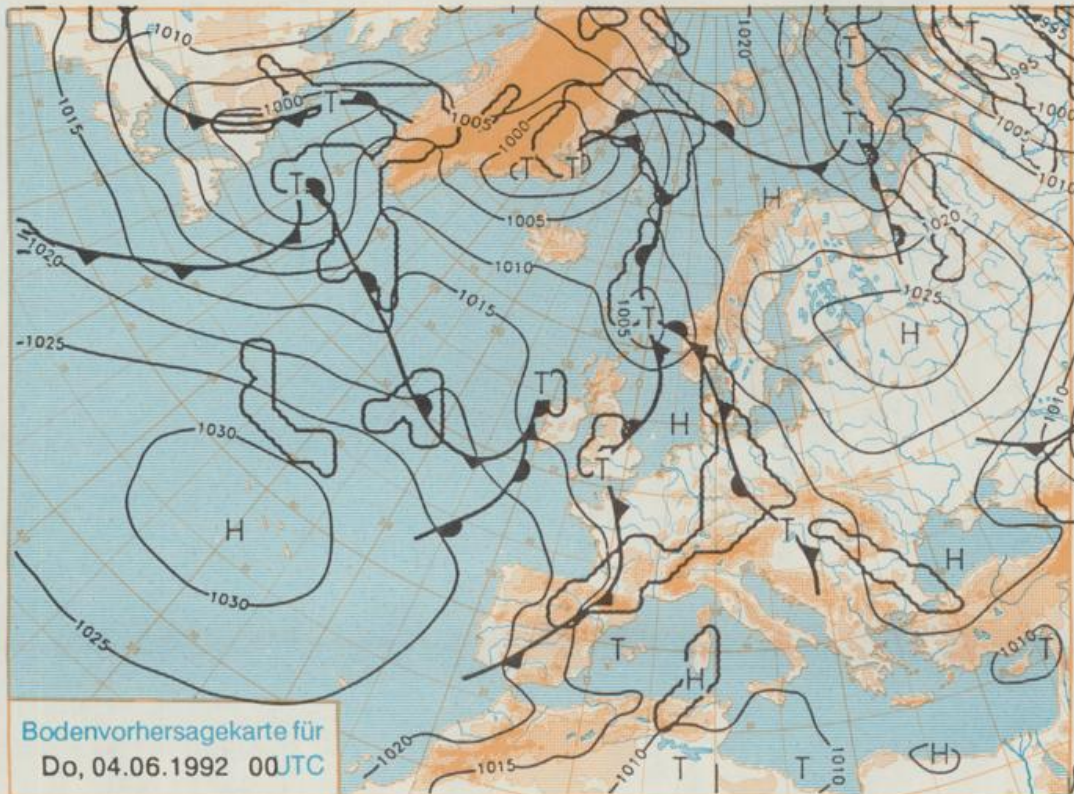
Erscheint täglich
Nur Postbezug

Druck und Verlag: Deutscher Wetterdienst, Zentralamt
Frankfurter Straße 135, 6050 Offenbach am Main
Postfach 10 04 65, Telefon: (069) 80 62-225
Telex: (069) 4152817, Telefax: (069) 80 62-484
Postgirokonto Frankfurt: BLZ 500 100 60, KINr. 490 31-806

Jahrgang 1992

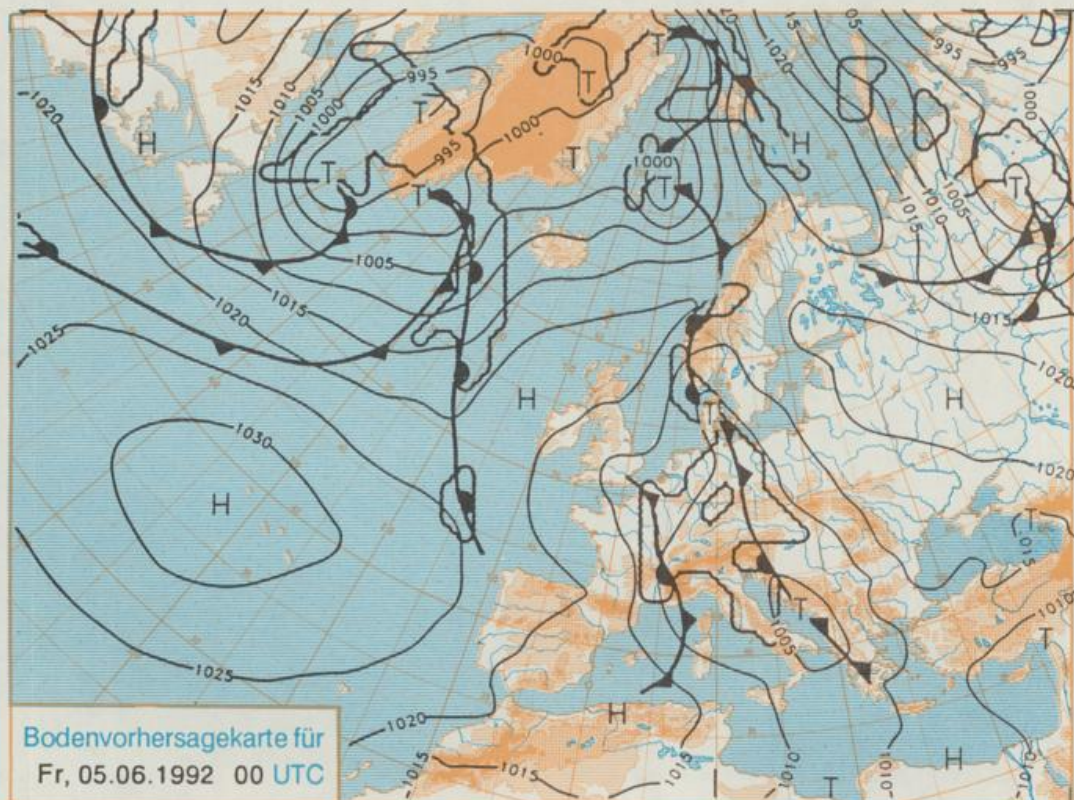
Dienstag, den 02. Juni

Nummer 154



Bodenvorhersagekarte für
Do, 04.06.1992 00UTC

Stereographische Projektion 1 : 60 000 000 60°N



Bodenvorhersagekarte für
Fr, 05.06.1992 00 UTC

Deutschland-Vorhersage für Donnerstag, 04.06.1992

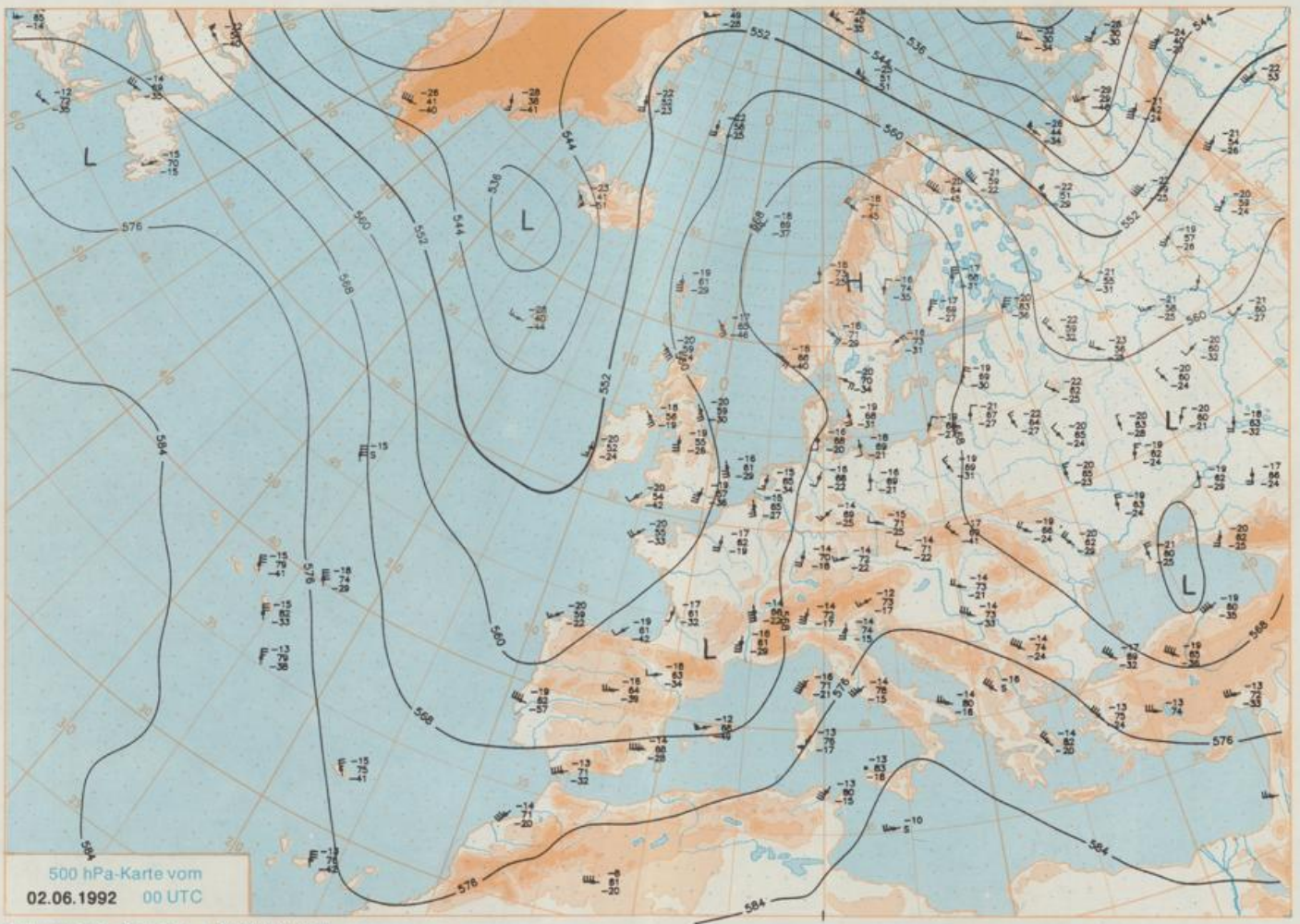
Die sich von Spitzbergen bis nach Griechenland erstreckende Hochdruckzone verlagert sich insgesamt ostwärts, wobei ihr Schwerpunkt am Freitag 00 UTC über Westrußland liegt. Zu diesem Zeitpunkt haben die Ausläufer des westeuropäischen Tiefdrucksystems den größten Teil Deutschlands überquert. Auf ihrer Rückseite gelangt in den Nordwesten Deutschlands kühle Meeresluft, während in den anderen Gebieten nur ein geringfügiger Temperaturrückgang zu erwarten ist.

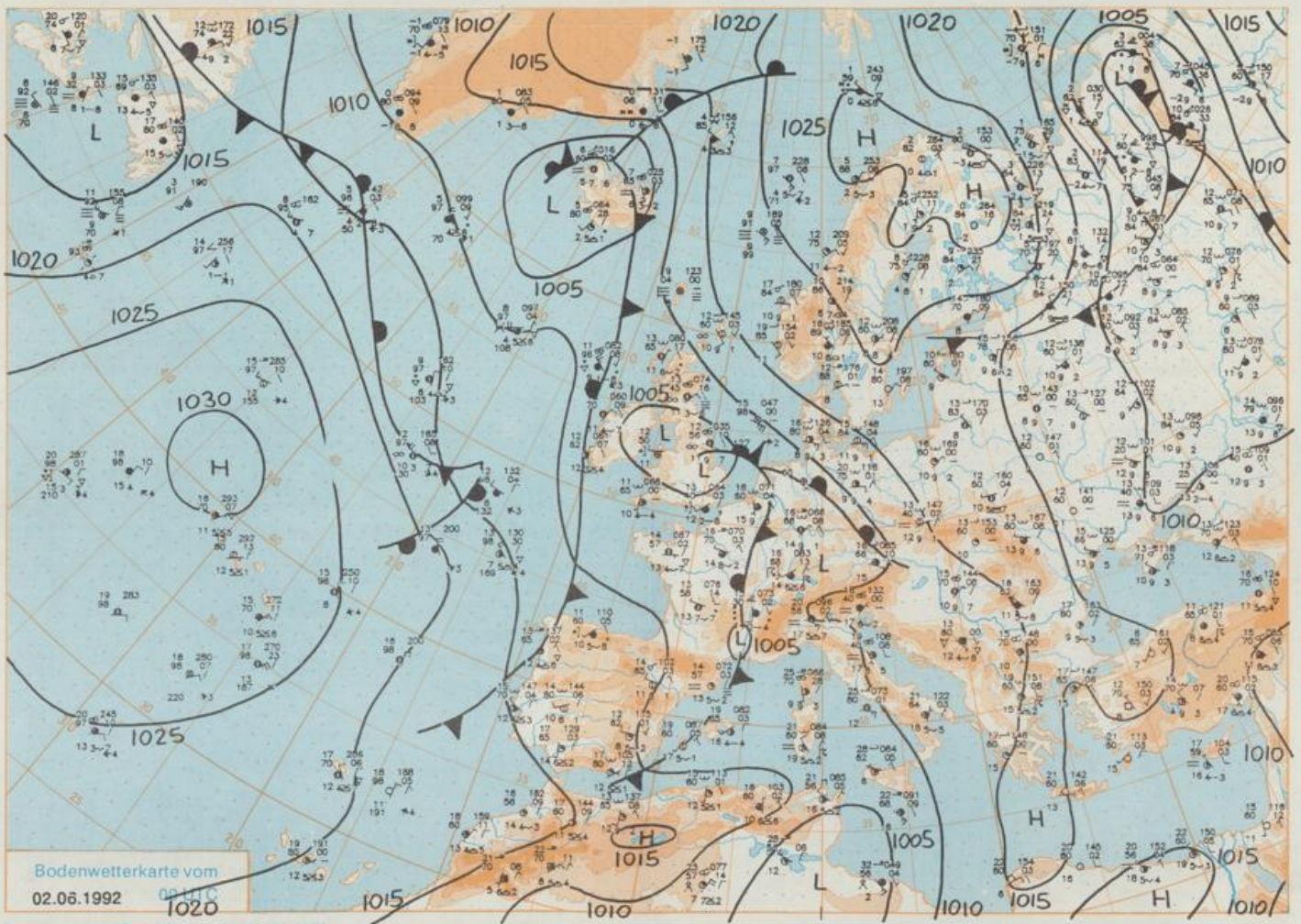
Wechselnde, zeitweise starke Bewölkung mit Schauern. Im Norden und Osten zum Teil ergiebige, von Gewittern begleitete Regenfälle. Tiefsttemperaturen um 16 Grad C. Tageshöchstwerte im Nordwesten bei 19, sonst 21 bis 24 Grad C. Von Gewitterböen abgesehen, schwacher, auf nördliche Richtungen drehender Wind.

Weitere Aussichten für Freitag, 05.06.1992

Wechselhaft, wenig Temperaturänderung.

Schutzgebühr monatlich 18.-DM
einschließlich Versandkosten,
Einzelpreis 0,80 DM
zuzüglich Versandkosten





Wettermeldungen von Dienstag, dem 2. Juni 1992 06 UTC

Station	Bar.-höhe (m)	Luftdr. red. NN (hPa)	Wetter	Wind km/h	Temperaturen (Grad C)					Sonne Vort. Std.	RR 24h mm	Schnee höhe cm	Extremwerte der Lufttemperatur in der Dekade vom 1.06. bis 10.06.					
					Luft 2 m	Tau-punkt	Max Vortag	Mittel	Min				Nacht 5 cm	Tmax Datum	Tmin Datum			
																Max	Mittel	Min
Helgoland	8	1008.8	wolkig	E	35	18.3	12.2	19.6	17.3	15.7	14	13.6	0.1	1952	24.1	4.06.1982	5.0	3.06.1975
List / Sylt	29	1010.6	stark bew.	E	31	17.3	11.5	23.3	19.0	17.0	16	12.9	.	1937	28.5	4.06.1982	4.8	3.06.1937
Schleswig	48	1011.0	stark bew.	E	18	15.2	11.7	22.7	17.4	14.3	14	14.2	.	1947	30.5	1.06.1947	2.2	6.06.1991
Kiel	31	1011.5	wolkig	E	11	16.3	11.4	22.7	17.8	14.2	10	13.6	.	1940	30.8	4.06.1982	1.6	2.06.1991
Arkona	42	1014.8	wolkenlos	E	28	15.5	11.2	18.1	15.4	13.2	11	13.9	.	1951	27.2	5.06.1986	3.3	8.06.1955
Norderney	16	1007.6	wolkig	ESE	18	18.8	12.2	25.0	20.2	17.4	16	10.9	.	1947	31.0	3.06.1982	5.1	3.06.1975
Bremerhaven	11	1008.3	leicht bew.	E	15	19.8	11.2	26.1	21.2	18.4	16	12.8	.	1949	32.8	3.06.1982	3.0	2.06.1975
Cuxhaven	12	1008.9	leicht bew.	ESE	30	17.5	12.5	23.8	20.0	17.4	15	13.3	.	1946	29.1	1.06.1978	4.2	2.06.1975
Hamburg/Flugh.	18	1010.0	stark bew.	E	18	19.0	9.8	26.5	21.6	18.9	18	11.5	0.0	1891	33.1	10.06.1915	0.6	3.06.1962
Lübeck	15	1011.2	stark bew.	E	5	19.1	11.9	28.3	20.5	16.7	14	13.5	.	1890	34.2	9.06.1915	-0.1	6.06.1991
Boltenhagen	17	1011.5	wolkig	ESE	26	17.9	12.7	18.8	17.3	16.9	16	12.8	.	1951	31.3	1.06.1979	1.7	2.06.1975
Schwerin	67	1011.5	stark bew.	E	15	18.0	11.2	26.4	20.4	17.0	15	11.3	.	1947	32.6	3.06.1982	1.2	2.06.1975
Warnemünde	10	1013.0	leicht bew.	ESE	15	18.5	10.8	25.4	19.5	15.8	14	12.0	.	1951	32.3	4.06.1982	2.5	2.06.1975
Teterow	50	1012.8	leicht bew.	ESE	18	17.3	11.7	25.7	19.0	15.4	15	10.4	0.5	1947	34.9	5.06.1982	1.4	2.06.1975
Barth	7	1013.4	wolkenlos	E	13	17.8	11.7	24.1	17.0	12.7	11	11.3	.					
Greifswald	6	1014.1	wolkenlos	E	9	17.3	11.6	22.0	17.9	13.3	9	11.3	.	1951	32.5	5.06.1982	2.9	2.06.1975
Ueckermünde	7	1015.0	wolkenlos	ESE	8	19.8	11.9	22.4	19.8	17.0	12	X	.					
Emden	12	1006.8	leicht bew.	E	17	17.4	12.2	26.4	21.0	15.5	13	8.5	.	1947	32.9	4.06.1982	2.8	2.06.1955
Bremer/Flugh.	5	1007.9	stark bew.	ESE	13	18.6	11.0	26.3	21.4	17.2	16	11.8	.	1890	33.1	4.06.1947	0.5	1.06.1936
Soltau	78	1009.1	stark bew.	ESE	15	19.8	9.9	25.9	21.3	19.0	18	8.8	.	1948	32.6	3.06.1982	0.3	3.06.1982
Boizenburg	46	1010.6	stark bew.	E	17	18.4	8.3	26.2	20.6	17.7	16	11.3	.					
Lüchow	18	1010.4	leicht bew.	E	11	19.8	11.0	26.6	22.4	10.0	18	9.4	0.0	1955	33.2	5.06.1982	0.0	6.06.1991
Seehausen/Altm.	23	1011.1	leicht bew.	E	17	19.4	10.9	26.9	22.1	18.5	18	8.0	.					
Marnitz	87	1011.4	stark bew.	E	8	18.2	11.0	25.8	20.3	16.0	10	X	.					
Neuruppin	39	1012.1	leicht bew.	E	11	18.2	10.5	25.8	21.8	16.8	14	9.3	.					
Neubrandenburg	80	1013.2	leicht bew.	E	15	17.7	12.4	26.0	19.8	13.0	11	11.1	.					
Angermünde	55	1013.2	leicht bew.	ESE	9	17.4	12.2	26.4	20.3	12.8	10	10.0	.	1951	33.0	5.06.1982	0.3	1.06.1977
Lingen	26	1006.2	stark bew.	ESE	2	17.4	13.4	26.3	21.3	15.8	15	2.2	.	1951	31.3	4.06.1982	0.8	4.06.1982
Münst.-Osn./Flugh.	52	1006.6	stark bew.	SW	2	17.0	14.4	25.7	21.3	14.4	12	4.7	0.3					
Osnabrück	97	1006.9	leicht bew.	E	4	17.0	12.8	25.5	20.6	15.3	12	4.1	.	1952	31.0	3.06.1982	0.6	4.06.1982
Bad Salzuflen	100	1007.4	wolkig	E	11	15.5	12.5	25.4	20.0	13.6	11	4.3	.	1935	32.9	10.06.1937	1.0	2.06.1936
Hannover/Flugh.	54	1008.3	leicht bew.	E	11	18.2	13.3	26.1	21.1	17.1	15	7.7	.	1936	32.3	4.06.1947	0.3	1.06.1977
Braunschweig	88	1008.4	leicht bew.	SE	11	18.8	11.1	26.0	21.8	17.0	11	6.5	.	1891	34.3	9.06.1915	1.3	2.06.1928
Gardelegen	48	1010.4	leicht bew.	ESE	13	19.8	8.5	27.6	22.6	18.6	18	7.0	.					
Magdeburg	84	1009.8	leicht bew.	ESE	17	19.2	10.8	26.7	22.6	16.9	16	6.8	.	1947	33.1	5.06.1982	1.0	1.06.1977
Potsdam	99	1011.8	leicht bew.	E	17	17.5	11.0	27.1	22.2	15.3	12	9.3	.	1893	35.0	10.06.1915	1.9	2.06.1928
Berlin-Temp.	49	1012.0	leicht bew.	E	15	18.3	10.7	27.4	22.6	16.8	15	9.5	.	1876	34.0	8.06.1889	1.5	4.06.1918
Lindenberg	112	1012.1	leicht bew.	E	11	17.9	9.9	26.7	21.4	15.6	14	11.3	.	1951	33.0	5.06.1982	1.5	1.06.1977
Manschnow	16	1013.1	leicht bew.	E	15	15.8	10.3	27.6	20.2	13.5	13	10.6	.					
Düsseldorf/Flugh.	44	1006.4	stark bew.	ESE	2	16.7	15.3	26.4	20.6	15.3	14	3.0	4	1970	31.3	4.06.1979	2.4	5.06.1976
Bocholt	24	1006.9	stark bew.	SE	2	16.1	15.6	27.4	19.7	14.9	13	3.2	2	1947	32.3	3.06.1947	0.3	2.06.1975
Essen	161	1006.7	stark bew.	SSE	4	15.9	15.2	26.3	19.4	14.8	14	2.8	4	1935	31.2	7.06.1939	1.0	2.06.1962
Kahler Asten	859	-	stark bew.	ESE	15	15.1	10.0	19.1	15.0	13.4	9	3.7	0.0	1955	26.3	3.06.1982	-1.4	2.06.1962
Bad Lippspringe	158	1008.8	leicht bew.	WSW	5	19.2	12.8	25.4	19.6	17.2	14	2.0	0.0	1951	31.9	3.06.1982	-0.2	2.06.1962
Kassel	233	1007.7	wolkig	NE	8	16.4	12.7	25.5	19.4	15.2	11	4.5	0.1	1951	31.3	4.06.1982	1.2	3.06.1962
Göttingen	173	1008.2	leicht bew.	WSW	2	16.7	13.0	26.2	19.8	13.7	11	2.8	0.0	1947	33.1	4.06.1947	-1.9	3.06.1962
Leinefelde	356	1007.9	leicht bew.	E	9	15.5	14.5	24.0	17.9	13.0	10	4.6	0.1	1957	30.2	4.06.1982	-1.0	3.06.1962
Braunlage	610	1008.0	wolkig	E	11	16.2	11.1	21.6	17.9	13.3	10	5.1	0.0	1936	29.1	4.06.1947	-0.6	2.06.1975
Brocken	1153	-	leicht bew.	E	37	13.5	9.4	15.8	13.8	12.4	10	2.7	0.0	1951	23.2	5.06.1982	-3.0	1.06.1975
Artern	166	1008.6	leicht bew.	SE	9	17.5	12.4	26.1	19.8	13.5	12	6.0	0.0	1954	32.9	5.06.1982	1.2	2.06.1975
Leipzig/Flugh.	141	1009.3	leicht bew.	ESE	22	18.0	11.3	26.5	20.5	14.9	14	6.3	.	1951	33.2	5.06.1982	1.8	2.06.1975
Wittenberg	106	1010.0	leicht bew.	E	15	19.3	10.9	28.1	22.9	17.0	15	8.9	.	1951	33.2	5.06.1982	0.9	2.06.1975
Oschatz	152	1009.8	leicht bew.	E	15	17.5	10.4	27.1	20.6	13.6	10	8.3	0.0					
Dresden/Flugh.	227	1010.8	leicht bew.	SE	17	19.4	10.0	27.3	21.7	14.2	11	10.2	.	1917	33.2	5.06.1982	0.6	2.06.1928
Doberlug-Kir.	99	1011.3	leicht bew.	E	18	19.4	10.7	27.8	22.7	13.5	10	9.1	.					
Cottbus	69	1012.1	leicht bew.	E	13	18.4	10.4	27.5	22.2	14.5	13	12.6	.	1951	33.8	5.06.1982	0.7	2.06.1975
Görlitz	238	1011.8	leicht bew.	ESE	13	18.2	10.4	25.7	20.9	14.8	9	10.4	.	1951	31.6	3.06.1981	0.2	1.06.1977
Aachen	205	1006.1	stark bew.	still	2	16.7	14.4	25.2	19.0	15.5	14	6.2	7	1891	33.1	10.06.1937	1.8	2.06.1962
Nürburg	629	1006.3	Regen	N	4	15.4	13.0	21.9	17.0	15.2	12	7.8	0.6	1947	29.5	3.06.1947	-0.1	1.06.1962
Köln-Bonn/Flugh.	99	1006.5	bedeckt	ESE	2	14.9	14.9	26.4	19.7	13.5	13	5.1	22	1958	31.7	2.06.1982	-0.5	3.06.1962
Bendorf	132	1006.5	stark bew.	NNW	4	15.2	13.2	26.5	18.8	14.5	14	2.2	45	1951	32.4	2.06.1982	3.6	10.06.1967
Bad Marienberg	555	1006.4	leicht bew.	E	13	15.4	10.3	22.1	16.7	13.8	12	2.2	12	1963	28.4	4.06.1982	0.7	1.06.1975
Giessen	195	1007.9	stark bew.	N	2	14.6	11.5	24.9	20.6	13.6	12	3.0	0.0	1939	33.3	2.06.1947	1.7	1.06.1975
Bad Hersfeld	225	1007.9	leicht bew.	NNE	2	15.1	12.7	24.2	19.0	12.4	11	3.8	0.0	1949	32.5	5.06.1982	0.1	2.06.1975
Wasserkuppe	925	-	wolkig	SE	31	14.5	10.8	20.6	15.8	12.5	10	3.4	0.0	1936	28.4			