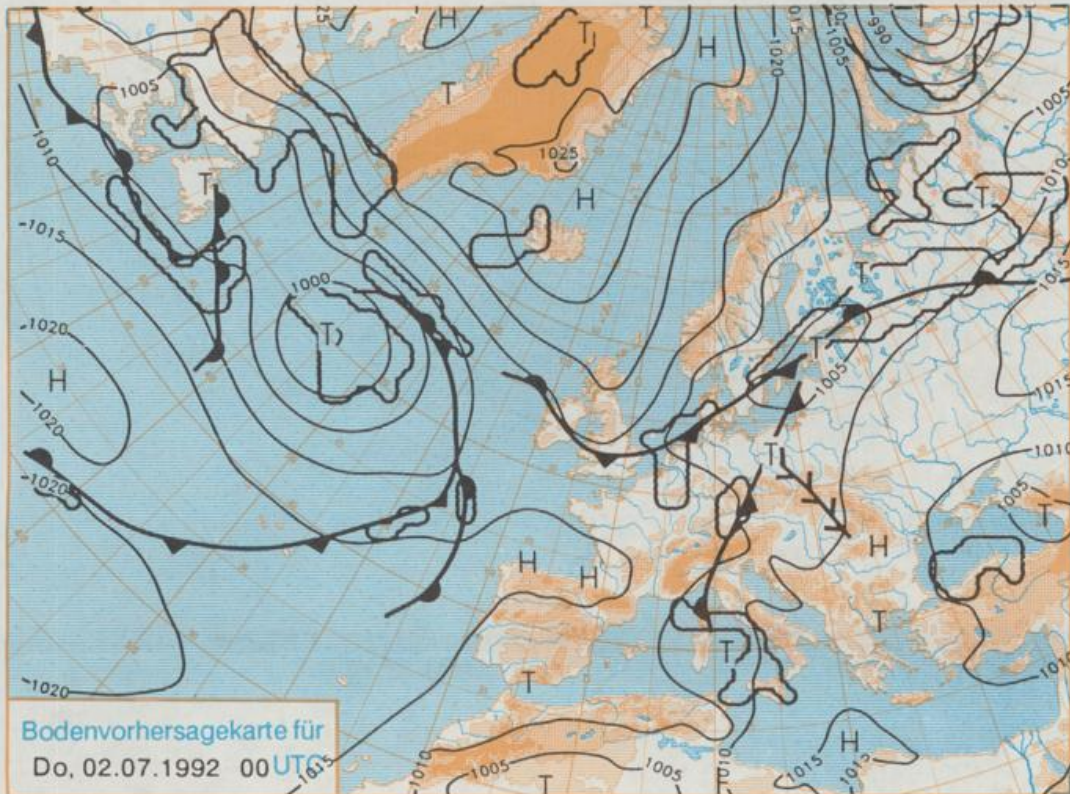


Erscheint täglich  
Nur PostbezugDruck und Verlag: Deutscher Wetterdienst, Zentralamt  
Frankfurter Straße 135, 6050 Offenbach am Main  
Postfach 10 04 65, Telefon: (069) 80 62-225  
Telex: (089) 4152817, Telefax: (069) 80 62-484  
Postgirokonto Frankfurt: BLZ 500 100 60, KtNr. 490 31-606

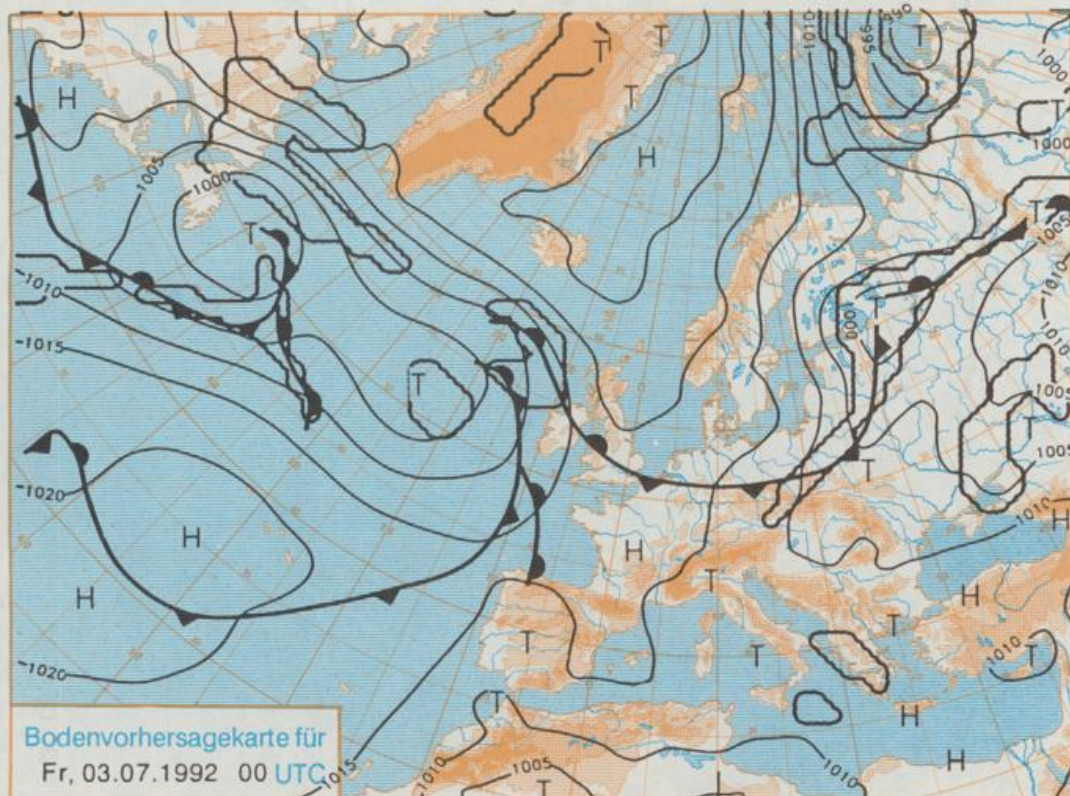
Jahrgang 1992

Dienstag, den 30. Juni

Nummer 182



Stereographische Projektion 1 : 60 000 000 60°N



## Deutschland-Vorhersage für Donnerstag, 02.07.1992

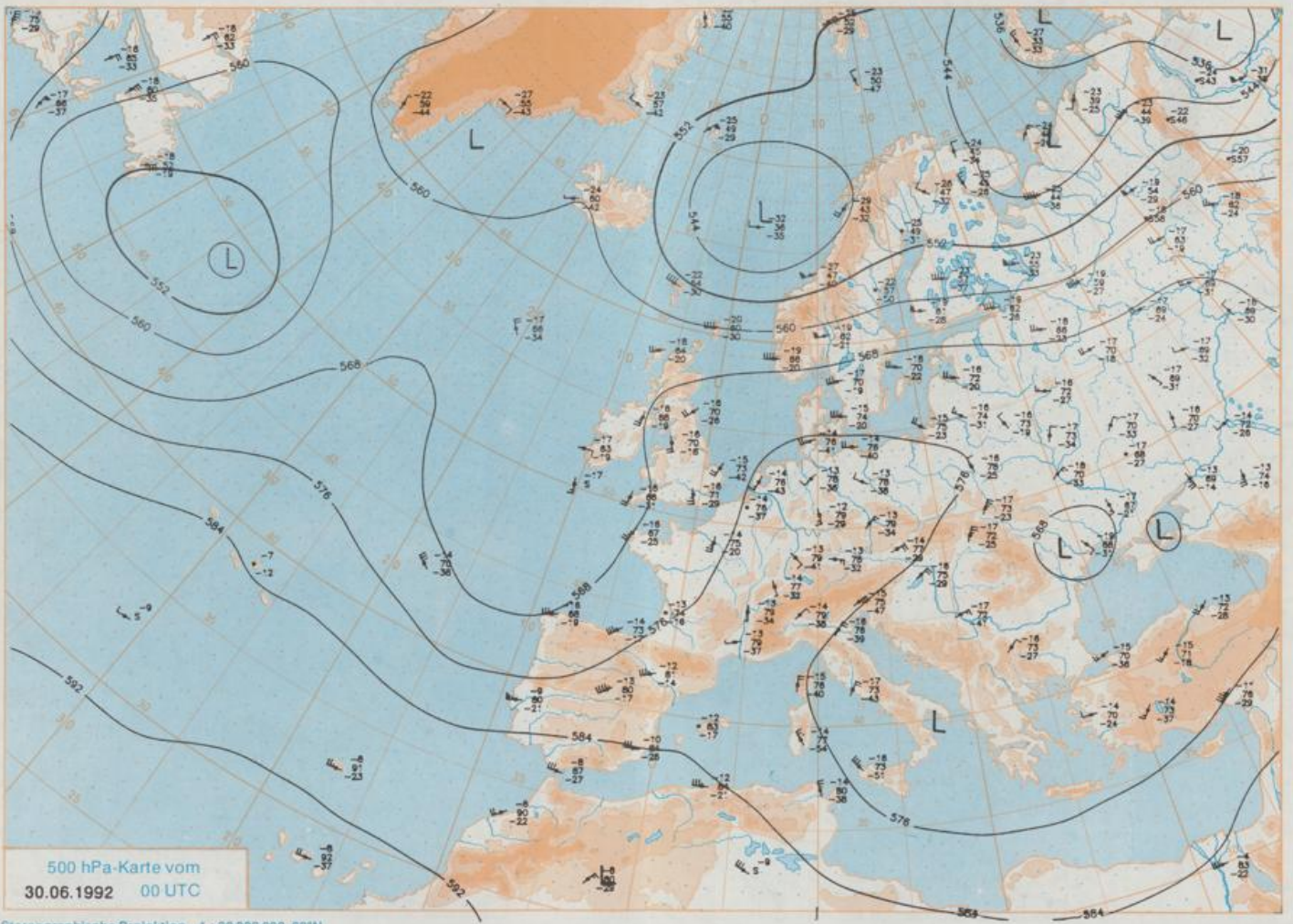
Die am Dienstag 00 UTC über Frankreich angelangte gewittrige Konvergenz schwenkt bis Donnerstag zum östlichen Mitteleuropa. Gleichzeitig zieht das Tief westlich der Britischen Inseln zur nördlichen Ostsee. Der am Freitag Deutschland südwärts überquerenden Kaltfront folgt im weiteren Verlauf kühle Meeresluft.

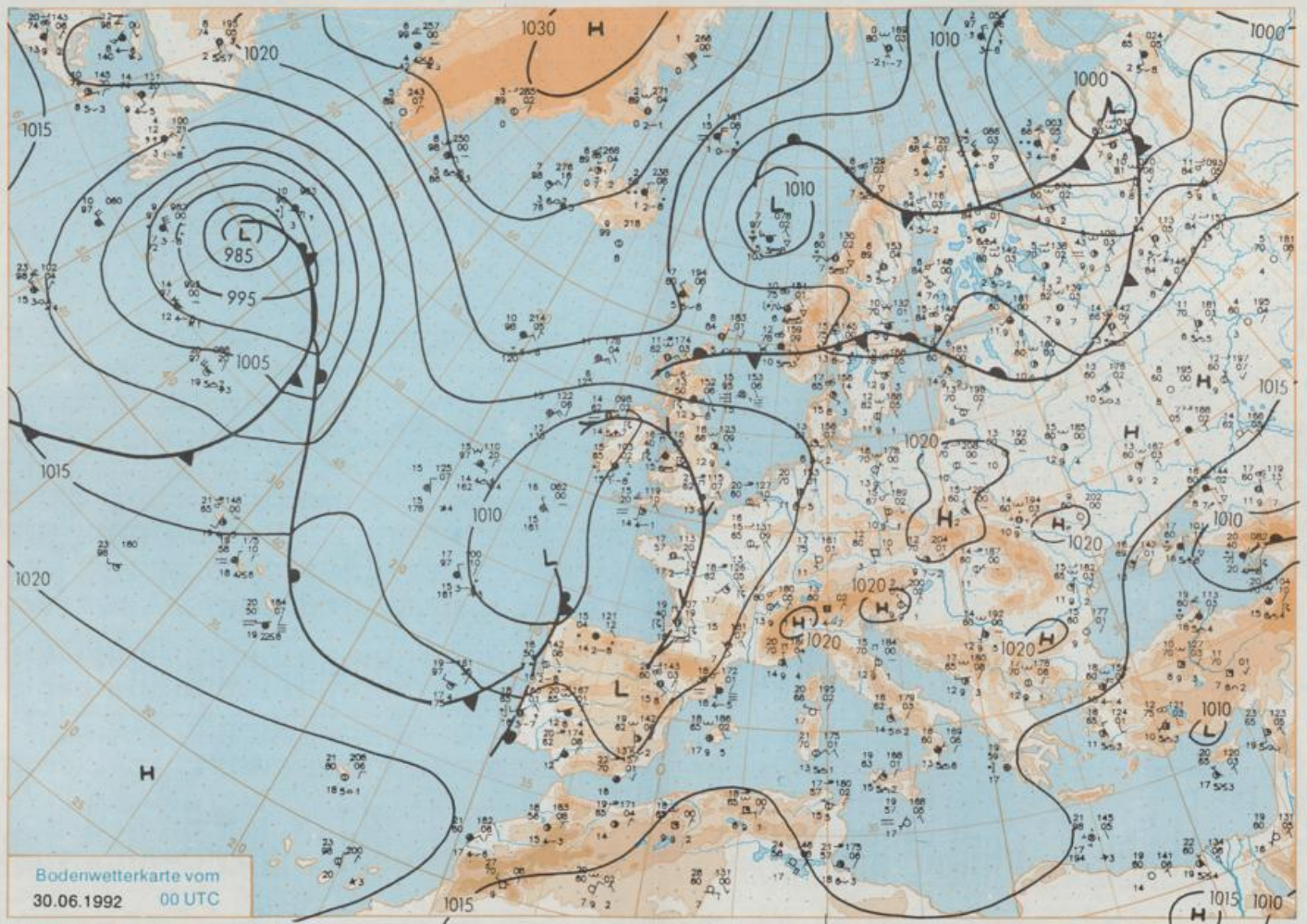
Wechselnde, zeitweise starke Bewölkung und strichweise etwas Regen, im Osten anfangs noch Gewitter. Tiefsttemperaturen 11 bis 15 Grad C. Tageshöchsttemperaturen 20 bis 25 Grad C. Schwacher, zeitweise mäßiger, von West allmählich auf Nordwest drehender Wind.

## Weiter Aussichten für Freitag, 03.07.1992

Von Nord nach Süd Durchzug starker Bewölkung, vereinzelt Regen, nachfolgend vor allem im Norden sich auflockernde Bewölkung, etwas kühler.

Schutzgebühr monatlich 18.-DM  
einschließlich Versandkosten,  
Einzelpreis 0,80 DM  
zuzüglich Versandkosten





Wettermeldungen von Dienstag, dem 30. Juni 1992 06 UTC

Station	Bar.- höhe (m)	Luftdr. red.NN (hPa)	Wetter	Wind	Temperaturen (Grad C)					Sonne Vort. Std.	RR 24h mm	Schnee höhe cm	Extremwerte der Lufttemperatur in der Dekade vom 21.06 bis 30.06						
					km/h	Luft 2 m	Tau- punkt	Max Vortag	Mittel Nacht				Min 5 cm	Tmax Datum	Tmin Datum	Tmax Datum	Tmin Datum		
																		15	15
Helgoland	8	1013.1	leicht bew.	S	11	19.9	15.5	23.7	20.0	18.6	15	13.8			1952	25.0	27.06.1976	8.9	29.06.1956
List / Sylt	29	1013.0	leicht bew.	ESE	11	20.6	14.6	28.7	22.4	18.9	15	13.0			1937	29.6	26.06.1941	8.4	29.06.1956
Schleswig	48	1013.5	wolkig	S	4	19.4	13.9	28.2	22.1	15.7	13	11.6			1947	34.7	29.06.1947	4.9	22.06.1987
Kiel	31	1013.7	wolkig	S	7	21.6	11.7	28.1	21.4	17.5	13	10.8			1940	33.7	29.06.1947	3.6	22.06.1987
Arkona	42	1015.2	stark bew.	SSW	18	19.9	12.2	22.6	19.8	18.8	17	9.9			1951	28.1	30.06.1987	7.7	24.06.1972
Norderney	16	1012.6	leicht bew.	SSE	11	19.8	12.2	26.1	21.9	18.8	17	12.5			1947	32.2	29.06.1947	8.8	21.06.1964
Bremerhaven	11	1013.6	wolkenlos	SE	11	20.0	11.0	29.8	24.8	18.4	16	13.6			1949	30.3	27.06.1973	6.0	21.06.1964
Cuxhaven	12	1013.3	wolkenlos	S	15	20.2	10.4	27.0	22.1	18.9	13	13.9			1946	33.6	29.06.1947	5.1	21.06.1964
Hamburg/Flugh.	16	1014.1	wolkenlos	S	2	21.2	10.3	31.1	25.2	16.8	11	9.0			1891	34.5	29.06.1947	3.0	24.06.1944
Lübeck	15	1014.6	wolkenlos	ESE	2	18.8	13.2	32.3	22.4	12.4	9	12.1			1890	34.0	29.06.1947	3.1	22.06.1942
Boitenhagen	17	1014.5	wolkenlos	SSW	13	18.3	12.1	29.1	22.1	15.6	14	12.4			1951	31.5	27.06.1973	3.7	21.06.1959
Schwerin	67	1014.8	wolkenlos	SSE	5	21.9	8.1	30.5	25.5	19.4	15	13.2			1947	34.1	29.06.1947	5.6	30.06.1956
Warnemünde	10	1015.1	leicht bew.	SSE	9	22.2	10.2	30.7	24.4	19.6	17	12.9			1951	32.3	27.06.1973	6.9	24.06.1957
Teterow	50	1015.5	wolkenlos	SSE	18	20.2	11.7	31.4	22.9	14.4	12	11.5			1947	32.4	27.06.1973	4.9	21.06.1959
Barth	7	1014.9	leicht bew.	S	8	18.6	11.1	30.0	22.4	15.4	13	10.8							
Greifswald	6	1015.8	wolkenlos	S	8	20.7	8.5	28.9	22.2	17.7	12	10.8			1951	32.0	27.06.1973	4.0	21.06.1959
Uckermünde	7	1017.9	wolkenlos	S	11	20.6	7.9	26.3	22.6	15.9	11	X							
Emden	12	1012.4	leicht bew.	ESE	11	18.4	13.2	30.0	23.0	17.0	14	13.0			1947	32.7	28.06.1947	5.7	21.06.1964
Bremen/Flugh.	5	1013.6	wolkenlos	SE	5	17.8	12.4	30.7	23.3	14.5	11	11.5			1890	34.9	28.06.1947	3.4	21.06.1964
Soiata	78	1014.5	wolkenlos	SSE	2	18.4	11.4	30.6	23.2	12.5	12	13.4			1948	33.8	30.06.1957	2.8	24.06.1949
Boizenburg	46	1015.1	wolkenlos	SE	9	17.1	6.7	30.7	23.8	15.2	15	14.7							
Lüchow	18	1015.1	wolkenlos	still		16.0	11.9	30.6	24.0	10.7	8	14.3			1955	33.1	30.06.1957	3.9	26.06.1957
Seehausen/Altm.	23	1015.6	wolkenlos	SE	9	17.6	8.3	30.2	23.3	12.3	10	14.4							
Marnitz	87	1014.9	wolkenlos	SSE	8	21.2	8.6	30.5	23.3	16.6	9	X							
Neuruppin	39	1016.2	wolkenlos	SE	9	19.0	11.0	29.3	22.3	15.1	10	14.4							
Neubrandenburg	80	1016.5	wolkenlos	S	18	21.2	9.0	30.2	23.2	16.5	14	12.1							
Angermünde	55	1016.5	wolkenlos	SSE	8	20.0	9.8	30.0	23.8	15.9	12	14.3			1951	33.9	21.06.1954	3.2	21.06.1959
Lingen	26	1012.2	wolkenlos	S	11	19.6	11.7	29.9	23.1	17.7	16	11.1			1951	33.0	30.06.1957	5.1	26.06.1957
Münst.-Osn./Flugh.	52	1013.1	wolkenlos	ESE	8	18.5	9.6	29.9	22.2	15.8	11	14.6							
Osnabrück	97	1013.4	wolkenlos	ESE	5	19.0	11.0	29.7	23.5	15.0	10	13.1			1952	33.5	30.06.1957	5.1	21.06.1964
Bad Salzuflen	100	1013.6	wolkenlos	SSW	5	19.1	10.0	28.8	22.8	14.2	12	14.3			1935	33.8	30.06.1957	4.2	26.06.1937
Hannover/Flugh.	54	1013.1	wolkenlos	SSE	11	19.9	11.1	29.8	24.4	14.8	11	13.4			1936	32.6	27.06.1976	3.0	24.06.1949
Braunschweig	88	1014.4	wolkenlos	S	8	17.5	10.4	29.8	22.4	14.6	10	14.7			1891	33.4	29.06.1947	4.3	24.06.1949
Gardelegen	48	1015.5	wolkenlos	still		17.2	9.6	30.7	22.2	9.4	8	13.8							
Magdeburg	84	1015.4	wolkenlos	SSE	8	17.9	10.9	30.2	21.9	13.2	9	14.3			1947	33.7	29.06.1947	4.9	22.06.1981
Potsdam	99	1016.6	wolkenlos	S	8	18.4	7.5	30.8	24.0	15.1	14	14.6			1893	35.5	29.06.1947	5.0	21.06.1910
Berlin-Temp.	49	1016.7	wolkenlos	SSE	5	20.9	9.0	30.2	25.4	17.3	12	14.7			1876	35.0	29.06.1947	3.1	21.06.1910
Lindenberg	112	1016.8	wolkenlos	SSE	8	20.1	9.0	30.0	23.6	16.7	15	14.6			1951	34.0	21.06.1954	6.1	26.06.1962
Manschnow	16	1017.0	wolkenlos	SE	9	19.3	9.3	31.3	23.5	14.7	11	12.7							
Düsseldorf/Flugh.	44	1012.3	wolkenlos	SSE	15	21.7	9.8	29.5	24.2	17.6	14	14.3			1970	34.1	27.06.1976	7.1	23.06.1971
Bocholt	24	1012.5	wolkenlos	SE	4	18.0	12.3	30.0	23.9	14.4	10	14.4			1947	35.7	27.06.1947	3.4	27.06.1952
Essen	161	1013.0	wolkenlos	SE	5	20.6	12.3	28.6	23.0	17.7	12	14.2			1935	32.3	27.06.1976	4.2	21.06.1964
Kahler Asten	859	-	wolkenlos	S	13	16.6	7.8	22.8	18.4	14.2	7	12.8			1955	28.1	30.06.1957	0.9	21.06.1964
Bad Lippspringe	158	1013.7	wolkenlos	WSW	8	20.3	9.3	29.1	22.2	13.8	9	14.3			1951	33.1	30.06.1957	3.6	30.06.1971
Kassel	233	1015.5	wolkenlos	N	4	14.6	10.6	27.9	21.6	12.2	8	14.5			1951	32.8	30.06.1957	5.7	21.06.1964
Göttingen	173	1015.5	wolkenlos	still		14.4	10.5	29.8	21.5	12.3	10	14.3			1947	33.7	27.06.1947	1.3	24.06.1949
Leinefelde	356	1014.9	wolkenlos	still		16.7	12.9	26.4	19.7	12.4	10	14.7			1957	31.1	30.06.1957	4.1	21.06.1964
Braunlage	610	1014.7	wolkenlos	still		17.1	9.8	24.8	18.7	11.2	7	14.0			1936	29.4	27.06.1947	2.1	25.06.1944
Brocken	1153	-	wolkenlos	S	18	16.4	8.1	19.8	17.4	14.9	3	11.5			1951	24.4	30.06.1957	-0.2	25.06.1984
Artern	166	1015.6	wolkenlos	still		15.5	10.1	29.4	22.5	13.2	11	13.7			1954	33.4	30.06.1957	5.4	26.06.1957
Leipzig/Flugh.	141	1015.9	wolkenlos	SSE	18	18.7	9.5	28.9	22.6	16.0	15	14.1			1951	36.4	30.06.1957	6.7	22.06.1981
Wittenberg	106	1016.6	wolkenlos	ESE	5	18.4	8.4	30.1	24.0	15.3	12	14.3			1951	34.1	21.06.1954	6.2	26.06.1957
Oschatz	152	1016.3	wolkenlos	S	8	17.9	8.7	29.4	21.0	13.3	10	14.1							
Dresden/Flugh.	227	1017.5	wolkenlos	SSE	9	19.7	9.7	28.0	22.6	15.8	14	14.5			1917	34.0	26.06.1935	4.7	21.06.1921
Doberlug-Kir.	99	1016.8	wolkenlos	S	8	18.9	9.8	30.0	21.8	10.8	8	14.3							
Cottbus	69	1016.5	wolkenlos	S	8	21.6	10.8	30.5	24.5	12.7	11	14.6			1951	34.4	21.06.1954	5.8	25.06.1972
Görlitz	238	1017.6	wolkenlos	SSE	4	18.5	11.4	27.7	21.7	13.4	9	13.9			1951	32.7	28.06.1976	5.5	25.06.1972
Aachen	205	1011.5	leicht bew.	S	11	20.7	11.9	28.4	23.2	17.6	14	14.5			1891	36.6	27.06.1947	5.1	23.06.1903
Nürburg	629	1013.2	leicht bew.	S	13	19.0	9.7	24.0	20.6	17.6	15	14.3			1947	34.1	27.06.1947	2.6	21.06.1964
Köln-Bonn/Flugh.	99	1013.0	leicht bew.	ESE	11	18.4	10.9	28.2	21.8	15.8	12	14.9			1958	34.0	27.06.1976	3.1	21.06.1964
Bendorf	132	1014.5	leicht bew.	SE	4	14.6	10.9	28.3	20.2	12.2	11	13.9			1951	35.0	28.06.1976	5.5	21.06.1964
Bad Marienberg	555	1013.8	wolkenlos	ESE	5	18.2	8.3	24.0	20.1	15.5	10	14.6			1963	30.3	28.06.1976	2.7	21.06.1964
Giefen	195	1016.0	wolkenlos	N	2	14.1	11.5	27.9	21.0	11.6	11	13.8							