

Wetterkarte

ISSN 0936-5818

D 7311 A

Amtsblatt des Deutschen Wetterdienstes

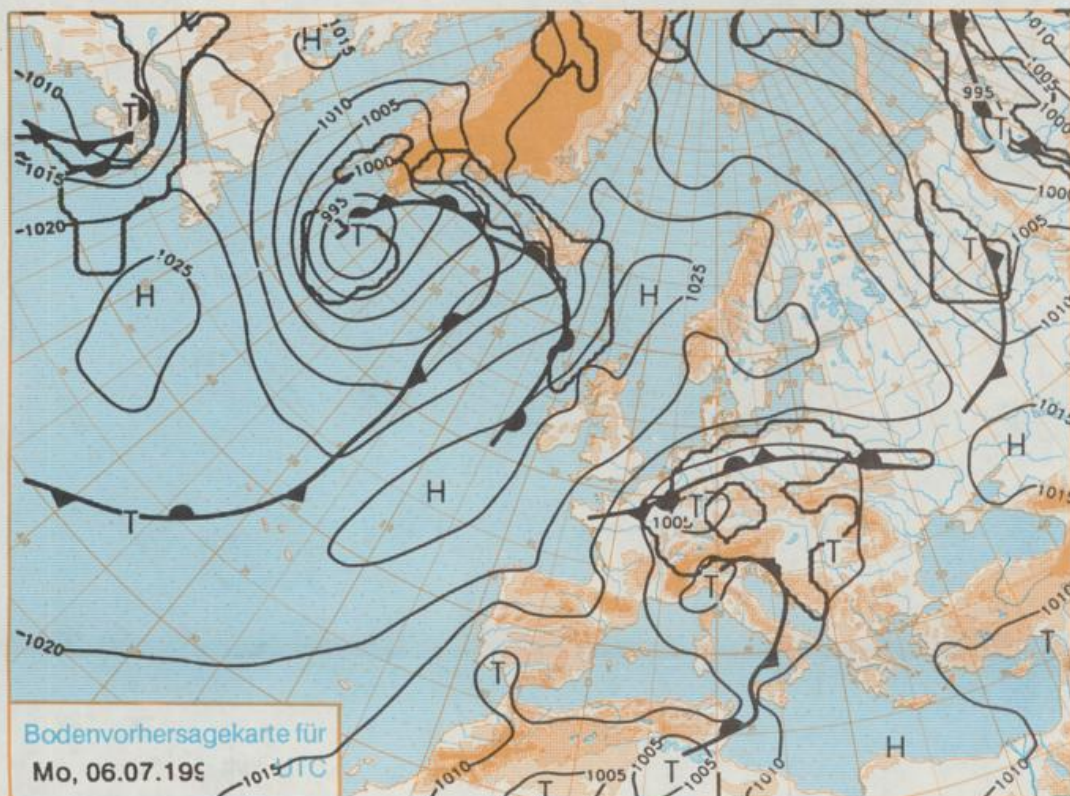
Erscheint täglich
Nur Postbezug

Druck und Verlag: Deutscher Wetterdienst, Zentralamt
Frankfurter Straße 135, 6050 Offenbach am Main
Postfach 10 04 85, Telefon: (069) 80 62-225
Telefax: (069) 4152817, Telefax: (069) 80 62-484
Postgirokonto Frankfurt: BLZ 500 100 60, KINr. 490 31-606

Jahrgang 1992

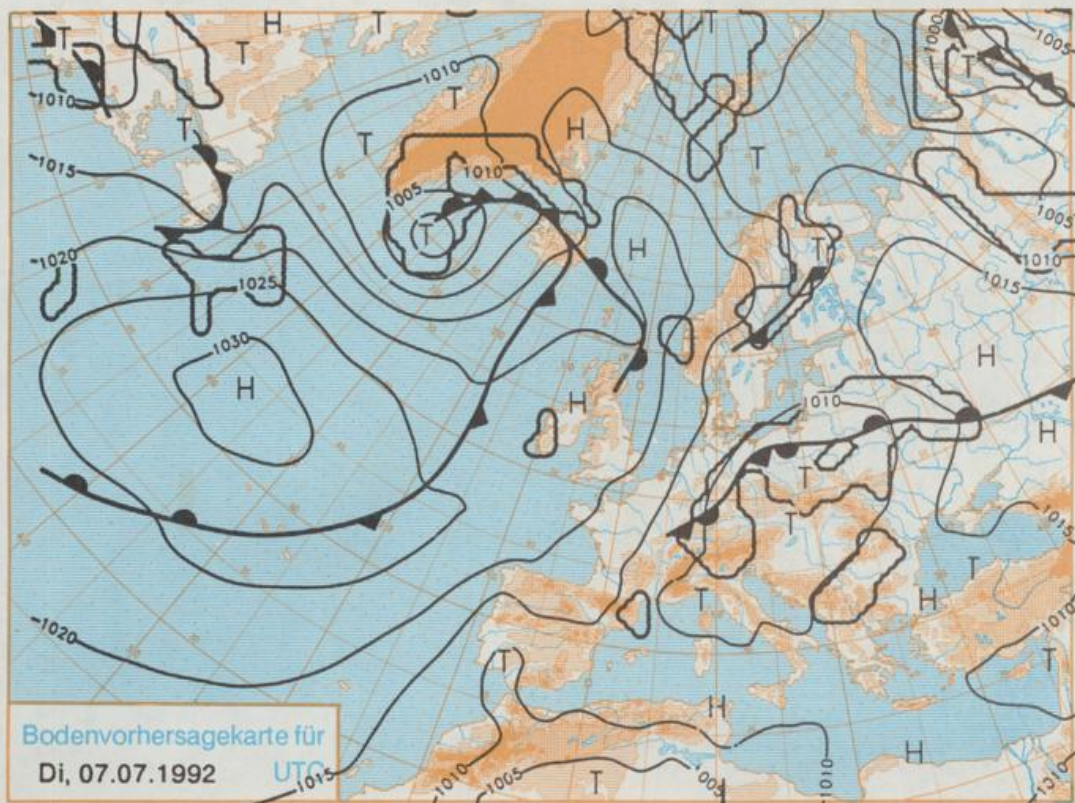
Samstag, den 04. Juli

Nummer 186



Bodenvorhersagekarte für
Mo, 06.07.1992 UTC

Stereographische Projektion 1 : 60 000 000 60°N



Bodenvorhersagekarte für
Di, 07.07.1992 UTC

Deutschland-Vorhersage für Montag, 06.07.1992

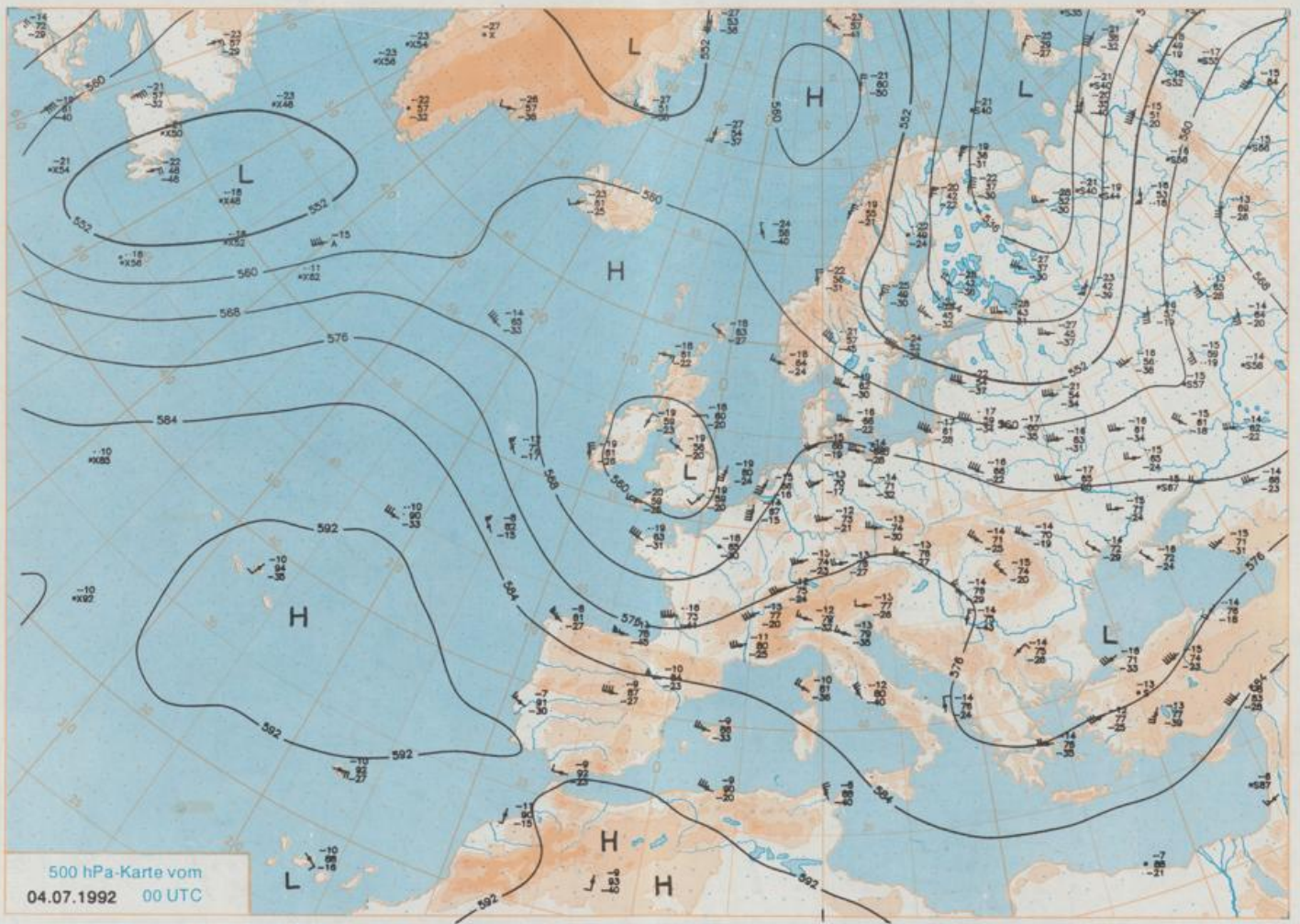
Ein Tief, das am Samstag 00 UTC über dem Süden Großbritanniens lag, zieht langsam über Mitteleuropa hinweg ostwärts. Gleichzeitig zieht auch der zugehörige Höhentrog nach Mitteleuropa, wobei sich an seiner Südseite ein Höhentief absplattet. Der nachfolgende Höhenkeil beeinflusst anfangs nur das Wetter im Norden und Nordwesten.

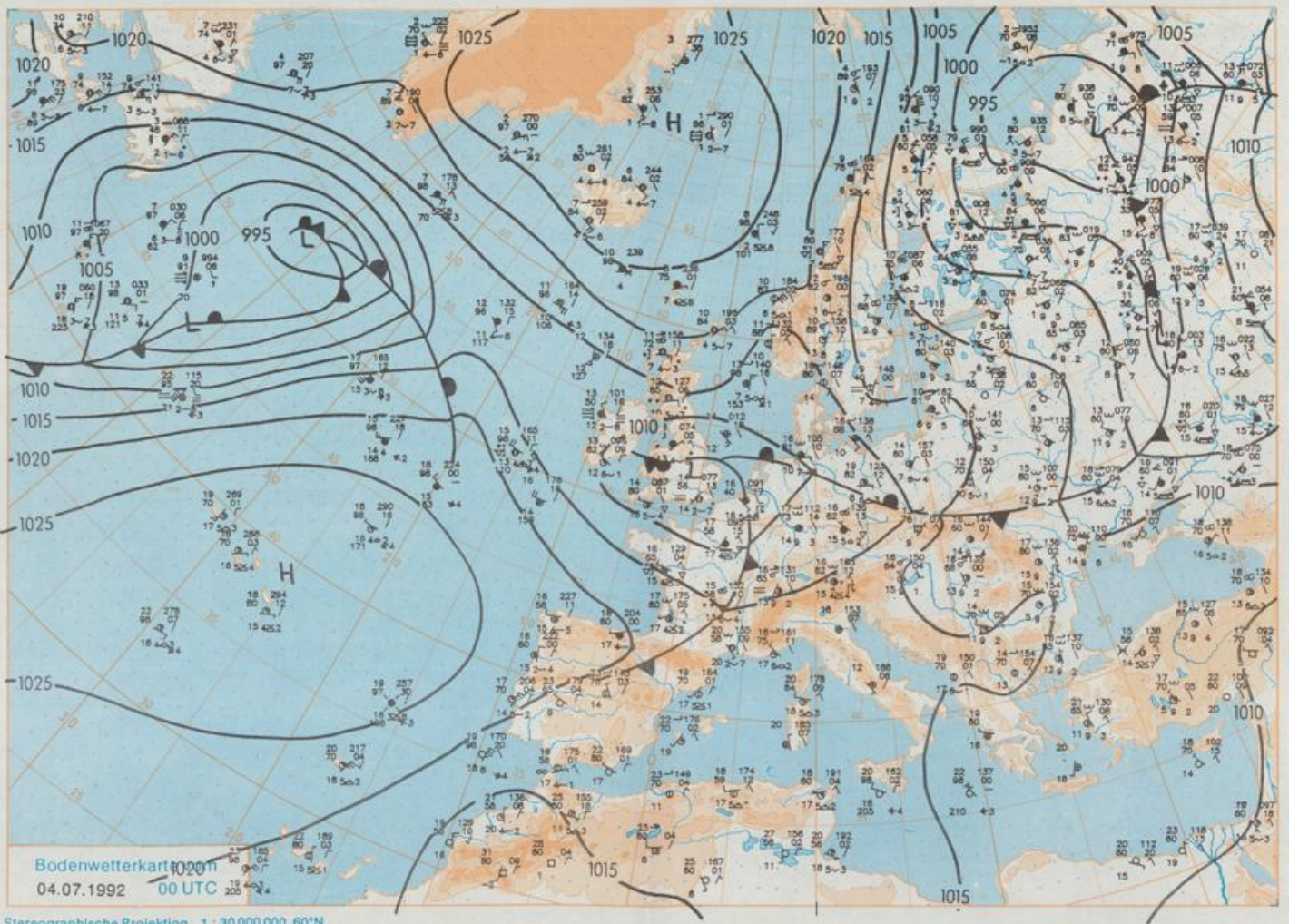
Im Küstenbereich und nachmittags auch im Nordwesten überwiegend sonnig und weitgehend niederschlagsfrei. In den anderen Gebieten vielfach stark bewölkt mit Regenfällen, die zum Teil schauerartig verstärkt oder gewittrig sind. Tiefstwerte im Norden um 12, sonst um 15 Grad C. Höchsttemperaturen im Norden um 23, sonst um 20 Grad C. Zeitweise frischer Wind um Nordwest.

Weitere Aussichten für Dienstag, 07.07.1992

Südlich der Donau noch bedeckt und Regenfälle, sonst vielfach sonnig. Höchstwerte im Süden um 18, sonst 20 bis 25 Grad C.

Schutzgebühr monatlich 18.-DM
einschließlich Versandkosten,
Einzelpreis 0,80 DM
zuzüglich Versandkosten





Stereographische Projektion 1 : 30 000 000 60°N

Wettermeldungen von Samstag, dem 4. Juli 1992 06 UTC

Station	Bar.-höhe (m)	Luftdr. red.NN (hPa)	Wetter	Wind km/h	Deutschland							Sonne Vort. Std.	RR 24h mm	Schnee höhe cm	Extremwerte der Lufttemperatur in der Dekade vom 1.07. bis 10.07. Datum			
					Taufpunkt	Temperatur (Grad C)			Nacht 2 m	Tmax	Tmin				Datum	Tmax	Tmin	Datum
						Luft	Max	Mittel										
Helgoland	8	1006.4	bedeckt	ESE 33	17.2	13.8	19.7	17.9	17.2	17	11.5			1952	26.1	9.07.1959	7.2	3.07.1962
List / Sylt	29	1007.9	stark bew.	E 22	17.6	12.1	20.2	17.4	16.2	15	13.6			1937	31.6	10.07.1941	8.0	3.07.1962
48 Schleswig	48	1008.0	bedeckt	E 15	17.4	12.4	22.9	18.4	16.2	16	13.4			1947	31.6	2.07.1952	3.2	1.07.1954
Kiel	31	1008.0	bedeckt	ENE 11	17.3	11.2	21.0	18.1	16.1	15	12.2			1940	33.4	1.07.1957	4.3	1.07.1954
42 Arkona	42	1010.5	stark bew.	E 21	18.0	12.3	20.9	18.2	16.3	15	13.6			1951	28.4	2.07.1961	7.8	4.07.1962
Norderney	16	1005.7	Regen	SSE 13	17.0	13.9	21.0	18.5	17.1	16	6.9	0.0		1947	31.2	7.07.1989	9.1	6.07.1954
Brammerhaven	11	1006.2	bedeckt	E 15	17.5	12.5	23.6	20.0	16.9	16	10.8			1949	32.2	7.07.1989	7.1	1.07.1954
Cuxhaven	12	1007.0	stark bew.	ESE 26	17.4	12.4	23.8	20.0	17.3	14	10.7			1946	32.2	4.07.1946	7.2	4.07.1962
Hamburg/Flugh.	16	1007.6	stark bew.	SE 11	17.8	10.6	25.7	19.8	15.4	12	10.6			1891	35.1	4.07.1946	3.4	1.07.1954
Lübeck	15	1008.3	bedeckt	SE 8	17.6	10.7	25.2	19.5	14.0	11	12.2			1890	35.6	1.07.1957	4.1	1.07.1929
Boltenhagen	17	1008.3	bedeckt	SE 11	16.6	11.2	20.7	19.1	15.5	15	12.6			1951	35.1	9.07.1959	5.8	1.07.1954
Schwerin	67	1008.2	bedeckt	E 11	17.5	10.1	24.7	19.9	16.5	16	12.1			1946	34.3	9.07.1959	5.7	1.07.1954
Warnemünde	10	1009.2	bedeckt	SE 11	16.9	9.4	22.3	19.0	16.0	15	14.3			1951	34.2	9.07.1959	7.5	7.07.1954
Teterow	50	1009.2	bedeckt	SE 5	16.3	10.0	24.8	18.6	15.1	14	13.3			1947	34.5	8.07.1989	5.7	1.07.1954
Barth	7	1009.4	leicht bew.	ESE 11	17.8	9.8	22.5	16.9	13.8	11	8.1							
Greifswald	6	1009.7	stark bew.	ESE 8	17.3	10.2	21.7	17.1	14.6	13	13.8	0.1		1951	33.8	9.07.1959	5.0	1.07.1954
Ueckermünde	7	1011.4		ESE 9	17.2	7.9	20.7	19.6	15.3	13	X	0.0						
Emden	12	1006.0	stark bew.	S 24	17.6	16.3	23.8	19.4	17.0	16	8.3	0.0		1947	32.6	9.07.1959	5.6	1.07.1954
Bremen/Flugh.	5	1006.6	stark bew.	SSE 13	17.8	15.7	24.3	19.3	17.5	16	6.2			1890	34.6	1.07.1957	3.0	2.07.1984
Soltau	78	1007.2	stark bew.	ESE 8	17.5	14.1	25.3	20.3	16.0	15	10.8			1947	34.4	1.07.1957	3.6	2.07.1984
Boizenburg	48	1008.0	bedeckt	E 11	16.7	7.8	25.8	19.2	14.9	15	11.5							
Lüchow	18	1008.2	bedeckt	ESE 5	17.1	11.5	26.2	20.3	14.0	12	12.3			1955	36.5	10.07.1959	4.4	5.07.1964
Seehausen/Altm.	23	1008.5	bedeckt	ESE 9	17.1	9.8	26.7	21.7	15.5	15	10.9							
Marnitz																		
Neuruppin	39	1009.0	leicht bew.	ESE 9	18.1	10.7	25.9	21.4	16.5	16	11.1							
Neubrandenburg	80	1009.8	bedeckt	ESE 13	16.6	10.4	24.7	17.9	14.9	13	13.0	0.2						
Angermünde	55	1009.6	stark bew.	ESE 13	17.8	11.2	25.8	19.8	16.0	15	14.6			1951	36.4	10.07.1959	5.0	1.07.1956
Lingen	26	1006.6	stark bew.	SSW 8	16.2	15.4	24.4	20.1	16.1	16	4.5	0.1		1951	34.4	9.07.1959	5.4	7.07.1964
Münst.-Osn./Flugh.	52	1006.9	stark bew.	S 9	15.7	14.7	24.5	19.8	15.7	15	3.2	0.2						
Osnabrück	97	1007.0	Regen	SW 8	16.5	14.9	24.3	19.7	16.5	16	2.6	0.1		1952	34.7	9.07.1959	5.9	1.07.1960
Bad Salzuflen	100	1007.3	Regen	SSW 11	17.1	15.0	23.6	17.8	16.7	16	1.6	0.2		1935	35.2	9.07.1959	3.5	7.07.1964
Hannover/Flugh.	54	1006.8	stark bew.	SSE 9	18.3	15.6	24.6	20.7	16.5	16	2.1			1936	34.7	9.07.1959	3.3	7.07.1964
Braunschweig	88	1007.3	wolkig	S 8	17.6	14.5	24.0	19.6	15.9	14	5.0			1891	35.2	2.07.1952	5.3	5.07.1964
Gardelegen	48	1008.1		SSE 8	17.0	14.7	25.7	19.2	14.2	12	4.9							
Magdeburg	84	1008.2	bedeckt	SSE 8	17.2	15.6	24.5	19.6	14.5	11	3.8	0.0		1947	36.4	10.07.1959	5.4	7.07.1964
Potsdam	99	1009.1	wolkig	SE 2	17.9	11.4	25.8	20.9	15.6	14	7.4			1893	38.2	10.07.1959	6.2	7.07.1964
Berlin-Temp.	49	1008.9	stark bew.	ESE 11	19.1	10.3	25.9	22.4	17.7	16	8.6			1876	37.0	10.07.1959	5.4	9.07.1948
Lindenberg	112	1009.3	stark bew.	ESE 8	18.4	9.8	26.6	21.6	17.4	12	9.2			1951	37.3	10.07.1959	6.1	4.07.1965
Manschnow	16	1009.7		E 9	18.0	9.8	25.8	20.9	16.3	16	9.3							
Düsseldorf/Flugh.	44	1007.7	Regen	S 15	16.7	15.3	25.7	22.4	16.2	16	3.0	6		1969	36.6	3.07.1976	4.8	1.07.1984
Bocholt	24	1007.7	leicht bew.	S 9	15.9	15.1	24.2	19.0	15.4	15	3.8	2		1947	36.3	9.07.1959	4.8	6.07.1951
Essen	161	1008.0	Regen	SW 8	15.1	14.8	23.6	20.2	15.1	15	1.5	5		1935	34.5	9.07.1959	4.4	5.07.1964
Kahler Asten	859	-	Regen	W 17	11.5	11.0	20.0	16.0	11.4	10	5.6	2		1955	30.4	4.07.1957	2.4	5.07.1964
Bad Lippspringe	158	1007.9	Regen	SSW 5	15.9	14.9	23.4	18.8	15.9	15	2.4	1		1951	35.6	2.07.1952	3.4	1.07.1984
Kassel	233	1008.7	Regen	NNW 2	16.7	14.8	24.3	18.9	15.4	12	6.1	0.0		1951	36.7	10.07.1959	4.6	7.07.1964
Göttingen	173	1007.8	bedeckt	still	16.2	14.9	23.3	17.4	14.8	13	4.3	4		1947	35.0	10.07.1959	1.4	7.07.1964
Leinefelde	356	1007.7	wolkig	SSE 5	16.1	14.9	20.9	15.6	14.1	12	2.9	35		1957	33.9	10.07.1959	3.4	5.07.1964
Braunlage	610	1007.8	wolkig	SW 2	14.8	14.8	19.8	14.4	12.2	9	2.5	3		1936	32.0	7.07.1957	2.7	7.07.1964
Brocken	1153	-	wolkig	SSW 39	12.7	11.1	14.6	11.9	11.2	5	1.5	6		1951	27.3	10.07.1959	-0.1	1.07.1960
Artern	166	1008.6	bedeckt	still	16.0	14.4	24.9	18.9	14.6	13	4.7	8		1954	36.5	10.07.1959	4.6	7.07.1964
Leipzig/Flugh.	141	1008.3	stark bew.	S 8	17.9	15.2	26.0	19.8	16.9	16	5.3	2		1951	36.2	10.07.1959	5.5	7.07.1964
Wittenberg	106	1008.2	bedeckt	SSE 5	18.0	16.1	26.3	20.8	16.1	15	5.8			1951	36.7	10.07.1959	5.4	3.07.1979
Oschatz	152	1008.8	leicht bew.	SSE 4	18.8	15.2	26.3	20.8	16.3	14	4.4							
Dresden/Flugh.	227	1009.9	leicht bew.	S 9	17.9	15.8	25.7	20.2	16.5	15	5.9	0.6		1917	36.0	7.07.1957	6.3	9.07.1928
Doberlug-Kir.	99	1009.2	leicht bew.	SSE 8	18.6	17.2	26.9	19.7	16.4	16	6.9	4						
Cottbus	69	1009.6	stark bew.	ESE 4	18.2	15.3	26.6	22.3	16.8	15	7.9	0.0		1951	37.5	10.07.1959	5.1	3.07.1979
Görlitz	238	1009.7	stark bew.	SSW 8	18.1	14.6	25.9	20.2	14.3	13	4.5			1951	33.3	5.07.1957	4.3	6.07.1951
Aachen	205	1007.7	bedeckt	S 4	14.6	13.4	23.8	20.4	14.3	14	4.8	6		1941	35.2	2.07.1984	5.8	1.07.1984
Nürnberg	629	1009.1	bedeckt	S 8	12.4	11.4	20.9	17.6	12.4	12	9.1	2		1947	31.9	2.07.1952	3.5	5.07.1964
Köln-Bonn/Flugh.	99	1008.0	Regen	SE 11	15.5	15.2	25.2	19.8	15.0	15	6.1	8		1958	36.9	9.07.1959	2.9	1.07.1984
Bendorf	132	1008.6	Regen	SSE 4	15.8	13.7	26.1	20.5	15.7	15	8.7	2		1951	37.5	6.07.1957	6.5	2.07.1960
Bad Marienberg	555	1008.6	Regen	S 4	13.2	12.7	22.2	18.1	12.9	13	10.0	3		1963	32.5	4.07.1976	3.9	1.07.1984
Giessen	195	1009.7	Regen	W 5	15.6	15.0	25.8	21.2	15.6	15	7.8	5		1939	38.0	2.07.1952	4.4	7.07.1964
Bad Hersfeld	225	1009.1	stark bew.	W 11	15.2	13.5	26.6	20.6	14.3	13	4.0	0.2		1949	37.1	2.07.1952	3.2	7.07.1964
Wasserkuppe	925	-	stark bew.	SSW 31	14.4	12.4	22.1	16.4	13.2	11	9.9	10		1936	30.5	7.07.1957	1.9	4.07.1962