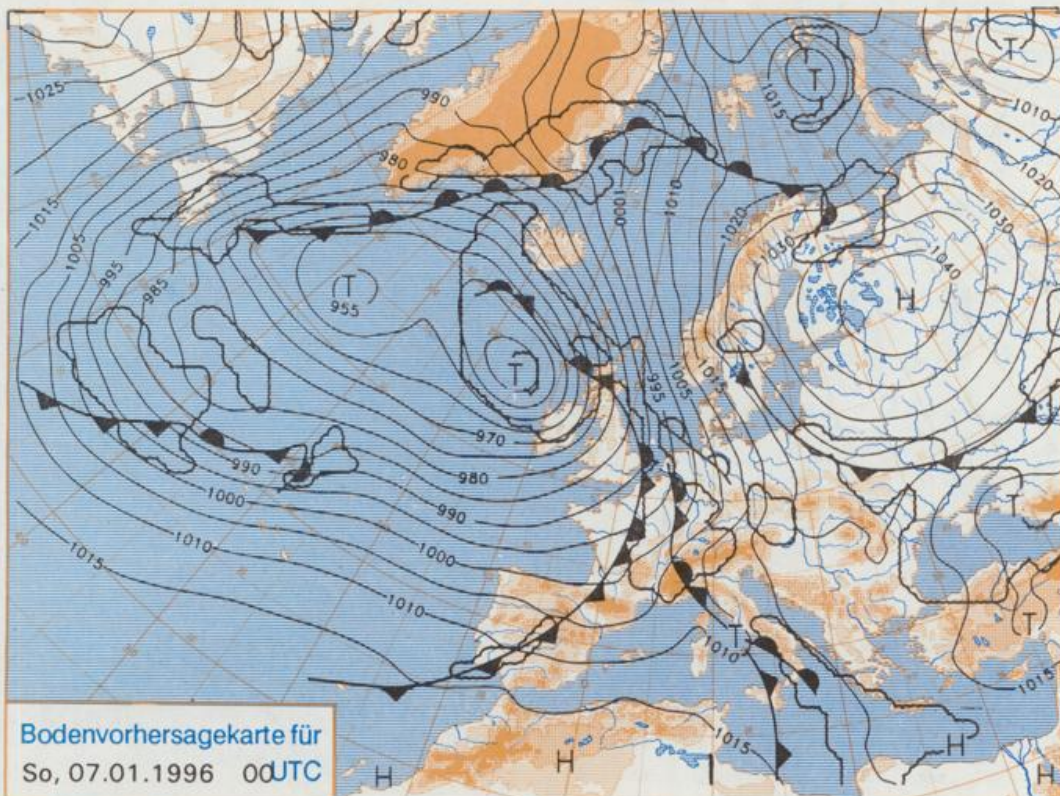


Stereographische Projektion 1 : 60 000 000 60°N



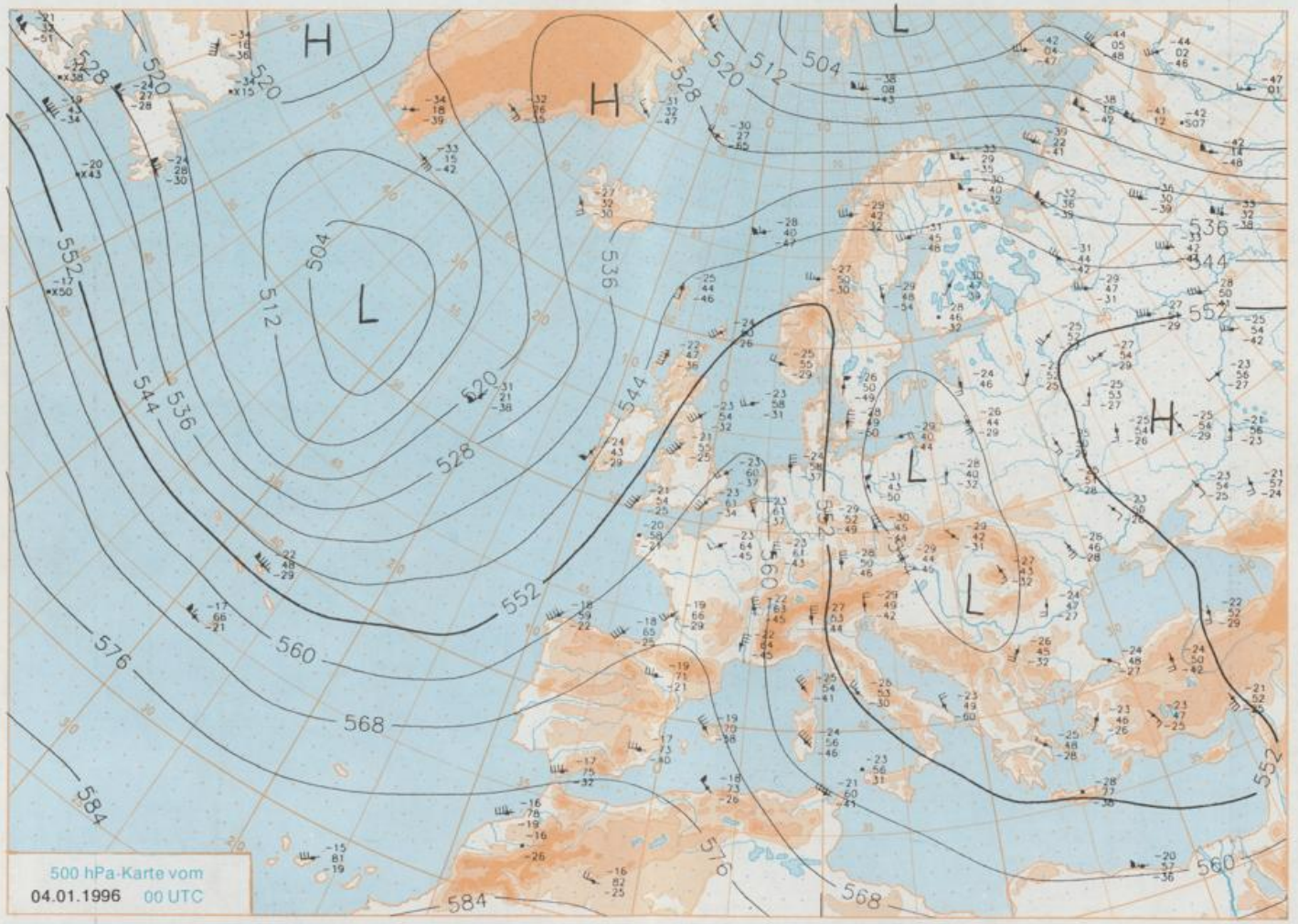
### Deutschland-Vorhersage für Samstag, 06.01.1996

Der über dem Ostatlantik liegende Frontenzug verlagert sich langsam nach Osten und wird im Laufe des Samstags die Gebiete westlich des Rheins beeinflussen. Im weiteren Verlauf kommt er aber nur sehr langsam nach Osten voran. Die übrigen Gebiete verbleiben im Bereich der Hochdruckzone, die ihren Schwerpunkt nach Finnland verlagert, im Zustrom kalter Festlandsluft.

Westlich des Rheins Aufzug starker Bewölkung und im Tagesverlauf aufkommende Niederschläge, anfangs als gefrierender Regen, später allgemein in Regen übergehend. In den übrigen Gebieten teils sonnig, teils wolkig und trocken. Tiefstwerte minus 5 bis minus 10, über Schnee örtlich bis minus 15 Grad C. Tageshöchsttemperaturen zwischen minus 5 Grad im Osten und plus 3 Grad C westlich des Rheins. Schwacher bis mäßiger Wind um Südost.

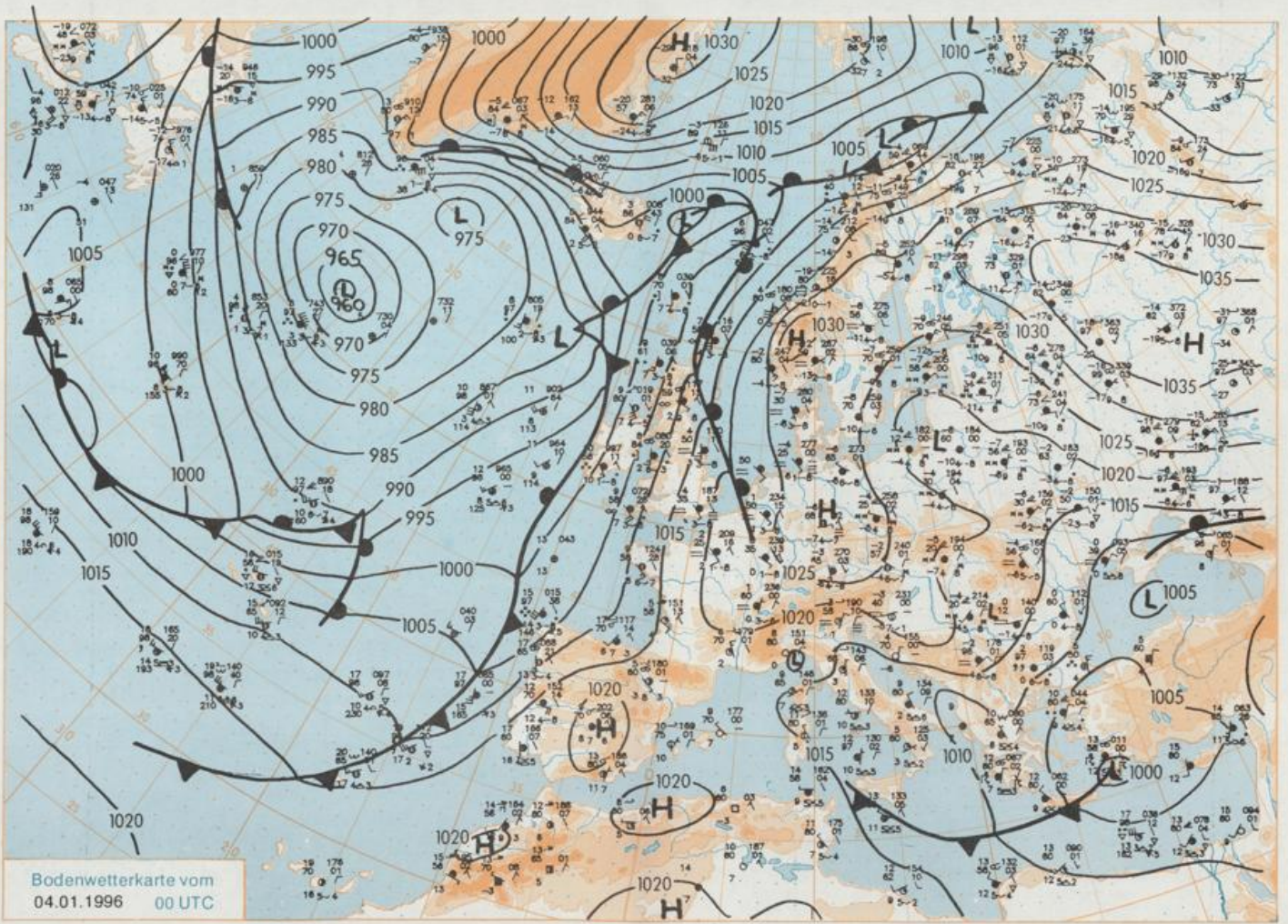
### Weitere Aussichten für Sonntag, 07.01.1996

Im Osten weiterhin winterlich kalt, im Westen weitere Milderung und zeitweise Regen.



500 hPa-Karte vom  
04.01.1996 00 UTC

Stereographische Projektion 1 : 30 000 000 60°N



Stereographische Projektion 1 : 30 000 000 60°N

Wettermeldungen von Donnerstag, dem 4. Januar 1996 06 UTC

Station	Bar.- höhe (m)	Luftdr. red.NN (hPa)	Wetter	Deutschland										Extremwerte der Lufttemperatur						
				Wind km/h	Temperaturen (Grad C)					Sonne Vort. Std.	RR 24h mm	Schnee höhe cm	in der Dekade vom 1.01. bis 10.01.							
					Luft 2 m	Tau- punkt	Max Vortag	Mittel Min	Nacht 2 m				seit	Tmax Datum	Tmin Datum					
Helgoland	8	1024.1	stark bew.	ESE	39	-2.5	-3.1	-0.8	-1.2	-2.8	-3			12	1953	10.8	2.01.1988	-8.7	10.01.1987	
List / Sylt	29	1024.8	bedeckt	ESE	22	-5.3	-6.3	-2.7	-3.2	-5.4	-5			12	1937	9.8	2.01.1988	-14.7	10.01.1987	
Leck	17	1025.9	stark bew.	E	13	-5.0	-5.3	-1.3	-3.0	-5.2	-5			10	1974	10.0	2.01.1988	-20.4	10.01.1986	
Husum	26	1025.8	stark bew.	E	17	-5.1	-5.4	-2.7	-3.6	-6.3	-10	5.0		6						
Schleswig	48	1026.1	bedeckt	E	8	-5.4	-5.9	-1.1	-3.2	-5.4	-5	2.8		4	1947	11.7	2.01.1988	-16.6	8.01.1985	
Kiel	31	1025.7	bedeckt	NE	8	-4.8	-5.5	-1.0	-2.1	-4.3	-4		0.0	4	1940	11.8	6.01.1983	-18.1	10.01.1986	
Arkona	42	1025.6	stark bew.	N	9	-6.5	-7.7	-0.3	-2.3	-6.5	-6	0.2		2	1951	10.7	10.01.1991	-17.0	10.01.1985	
Norderney	16	1022.9	bedeckt	ESE	18	-3.6	-4.4	-0.9	-3.5	-5.2	-6	0.4	0.0	1	1947	11.6	2.01.1988	-15.5	7.01.1947	
Bremerhaven	11	1024.5	bedeckt	ESE	11	-3.8	-4.1	-0.9	-3.2	-5.2	-7	2.2		1	1949	12.2	2.01.1988	-14.2	1.01.1970	
Cuxhaven	12	1024.8	gef. Nebel	SE	15	-4.1	-4.6	-1.9	-3.3	-4.8	-9	3.0		4	1946	12.4	2.01.1988	-15.7	4.01.1971	
Hamburg/Flugh.	16	1025.5	stark bew.	E	9	-4.7	-5.3	-0.5	-2.8	-5.5	-7	0.4		3	1891	12.8	10.01.1991	-21.4	2.01.1940	
Lübeck	15	1025.9	stark bew.	ENE	5	-3.7	-4.5	-0.7	-2.1	-3.8	-10			8	1890	13.0	10.01.1991	-19.9	10.01.1940	
Boltenhagen	17	1026.1	bedeckt	N	11	-4.5	-6.7	-1.1	-2.3	-4.5	-5	0.0	0.0	8	1951	13.1	10.01.1991	-17.4	9.01.1985	
Schwerin	68	1026.1	bedeckt	NNE	8	-5.2	-6.6	-1.2	-2.6	-5.2	-5	0.0	0.0	6	1947	13.3	10.01.1991	-19.8	7.01.1985	
Warmemünde	10	1025.9	stark bew.	NNW	13	-5.5	-7.2	-0.1	-2.6	-5.5	-5	0.0	0.0	5	1951	12.9	10.01.1991	-17.8	1.01.1979	
Teterow	50	1026.2	bedeckt	NW	8	-5.9	-8.9	0.1	-2.9	-5.9	-6	0.0	0.0	10	1947	13.4	10.01.1991	-25.4	10.01.1985	
Barth	7	1025.3	bedeckt	W	5	-5.8	-7.5	0.6	-2.2	-5.9	-6	0.0	0.0	3	1967	12.2	6.01.1983	-22.9	4.01.1971	
Greifswald	6	1025.4	stark bew.	W	11	-5.3	-7.3	0.0	-1.9	-5.3	-6	0.0	0.0	3	1951	13.3	10.01.1991	-23.1	10.01.1985	
Uckermünde	7	1025.7	bedeckt	WNW	9	-5.0	-7.5	0.1	-2.3	-5.0	-5	0.0	0.0	6	1951	12.8	6.01.1983	-23.2	10.01.1985	
Emden	12	1022.2	bedeckt	ESE	28	-3.7	-4.7	0.3	-3.8	-6.7	-10	1.5		1	1947	12.1	2.01.1988	-17.4	10.01.1963	
Oldenburg	12	1023.8	stark bew.	E	13	-3.5	-4.0	-0.6	-2.9	-5.5	-9	0.0								
Bremen/Flugh.	5	1024.6	stark bew.	ESE	11	-3.2	-4.1	0.0	-1.6	-3.2	-3	0.0			1890	13.3	10.01.1991	-20.6	4.01.1979	
Soltau	78	1025.4	bedeckt	ESE	9	-3.9	-4.7	-1.3	-2.5	-3.9	-4	0.0			1948	12.7	10.01.1991	-22.8	4.01.1971	
Boizenburg	46	1026.1	stark bew.	ENE	8	-4.5	-4.9	-0.9	-2.2	-4.6	-4	0.0		4	1951	12.1	2.01.1988	-19.6	4.01.1971	
Lüchow	18	1025.8	bedeckt	NNE	8	-3.6	-4.5	-0.8	-1.8	-3.6	-4	0.0		3	1955	13.3	10.01.1991	-22.9	4.01.1971	
Seehausen/Altm.	23	1026.2	bedeckt	NE	9	-3.8	-5.4	-0.6	-2.0	-3.8	-4	0.0		2						
Marnitz	85	1026.2	bedeckt	NNW	4	-6.3	-8.6	-0.9	-2.6	-6.3	-6	X		3	1951	12.1	6.01.1983	-21.1	7.01.1985	
Neuruppin	39	1026.0	Schn. Gries	N	9	-5.8	-7.8	0.5	-2.0	-5.8	-6	0.0		2						
Neubrandenburg	80	1026.3	Schn. Gries	NNW	11	-6.8	-8.6	-0.4	-3.0	-6.8	-7	0.0		6						
Angermünde	55	1025.8	Schn. Gries	NW	15	-6.0	-8.3	0.5	-2.5	-6.0	-7	1.3	0.0	5	1951	14.4	10.01.1991	-23.9	7.01.1985	
Lingen	24	1021.7	leicht bew.	ESE	8	-5.4	-7.0	0.5	-2.5	-5.5	-8	5.3								
Münst.-Osn./Flugh.	53	1022.4	leicht bew.	ESE	15	-5.0	-7.3	0.5	-2.3	-5.7	-10	1.6	0.0	Re						
Osnabrück	97	1023.4	leicht bew.	ESE	5	-7.4	-8.0	-1.0	-3.7	-8.0	-12	5.4		Re						
Diepholz	43	1023.9	leicht bew.	E	9	-6.2	-6.7	-1.5	-3.4	-8.0	-12									
Bad Salzungen	139	1024.0	leicht bew.	S	8	-5.1	-6.5	-0.4	-3.2	-5.1	-9	0.9		1	1936	13.2	2.01.1988	-20.5	2.01.1940	
Hannover/Flugh.	59	1024.6	bedeckt	ESE	13	-3.1	-3.9	-2.3	-2.8	-3.1	-3	0.0		0.0	2	1891	13.6	2.01.1921	-20.3	4.01.1970
Braunschweig	88	1025.4	bedeckt	ESE	9	-3.0	-3.1	-2.6	-3.3	-3.0	-3	0.0		2	1947	13.7	6.01.1983	-26.4	4.01.1971	
Gardelegen	48	1025.7	bedeckt	still	4	-4.2	-4.7	-1.4	-2.9	-4.3	-4	0.2		1	1947	14.8	10.01.1991	-23.8	4.01.1971	
Magdeburg	85	1026.1	bedeckt	NNE	4	-3.4	-4.9	-2.3	-2.8	-3.4	-3	0.0		3	1893	14.5	10.01.1991	-21.4	10.01.1940	
Potsdam	100	1026.3	bedeckt	NNW	11	-5.2	-6.8	-1.3	-3.0	-5.2	-5	0.0		3	1876	15.5	10.01.1991	-20.0	6.01.1947	
Berlin-Temp.	49	1026.1	stark bew.	NW	8	-5.5	-8.7	0.2	-2.2	-5.5	-6	0.0		3	1947	14.8	10.01.1991	-21.5	1.01.1979	
Lindenberg	104	1025.7	stark bew.	N	9	-5.3	-7.2	-1.5	-3.3	-5.4	-6	0.1		3	1947	14.8	10.01.1991	-21.5	1.01.1979	
Manschnow	16	1025.2	stark bew.	WNW	13	-6.0	-8.1	-0.1	-2.2	-6.0	-6	0.0		3						
Düsseldorf/Flugh.	41	1021.5	leicht bew.	SE	21	-0.1	-2.7	1.5	1.0	-0.5	-2				1970	14.7	10.01.1991	-19.1	8.01.1985	
Bocholt	24	1021.0	leicht bew.	ESE	8	-0.9	-3.6	-0.2	-1.8	-4.6	-8			Re	1947	13.4	2.01.1988	-20.6	8.01.1985	
Essen	161	1021.4	leicht bew.	SE	9	-1.5	-3.7	0.2	-0.6	-1.5	-4			Re	1935	14.1	10.01.1991	-16.7	1.01.1979	
Luedenscheid	392	1022.5	wolkig	ESE	11	-4.3	-5.7	-0.7	-2.2	-6.0	-9	0.0		3	1955	8.5	10.01.1971	-24.1	1.01.1979	
Kahler Asten	859	-	leicht bew.	S	28	-8.5	-9.4	-4.4	-6.7	-8.7	-10	0.0		3	1955	14.4	10.01.1991	-21.5	5.01.1979	
Bad Lipsprunge	158	1023.9	leicht bew.	S	9	-3.8	-7.0	0.8	-2.8	-4.9	-9	5.5		Re	1951	12.5	10.01.1991	-19.6	1.01.1979	
Kassel	233	1025.1	wolkenlos	SE	5	-7.5	-8.1	0.3	-2.9	-7.5	-12	1.0		Fi	1947	13.7	10.01.1991	-21.0	10.01.1963	
Göttingen	171	1025.3	wolkenlos	SE	8	-7.3	-8.2	-2.2	-3.1	-7.6	-11	0.0		1	1957	12.9	10.01.1991	-22.7	6.01.1971	
Leinefelde	356	1025.5	wolkenlos	still	NE	4	-5.6	-7.3	-3.5	-4.3	-5.6	-8	0.0	8	1936	11.6	10.01.1971	-22.8	7.01.1947	
Braunlage	160	1025.1	leicht bew.	E	9	-8.3	-9.7	-5.9	-6.8	-8.6	-13	0.2	18	1951	9.1	6.01.1973	-27.5	1.01.1979		
Brocken	1153	-	stark bew.	still	9	-3.4	-3.9	-2.5	-3.2	-3.4	-5	0.0		1	1954	15.3	10.01.1991	-20.3	7.01.1979	
Artern	166	1025.7	stark bew.	N	4	-2.9	-3.6	-2.9	-3.6	-3.0	-3	2		1	1951	15.9	10.01.1991	-19.8	1.01.1979	
Leipzig/Flugh.	141	1025.8	bedeckt	still	4	-4.0	-4.9	-2.6	-3.6	-4.0	-4	0.0		1	1951	15.6	10.01.1991	-21.3	1.01.1979	
Wittenberg	106	1025.8	bedeckt	NW	9	-2.6	-3.6	-3.3	-3.9	-3.3	-3	0.0		1						
Oschätz	152	1025.4	stark bew.	NW	11	-3.3	-4.0	-4.0	-4.5	-4.0	-4	0.4		Fi	1917	16.1	10.01.1991	-22.2	10.01.1940	
Dresden/Flugh.	230	1025.8	Schn. Gries	N	9	-3.7	-4.5	-3.3	-3.8	-3.7	-4	0.0		Re	1951	14.1	6.01.1988	-24.9	3.01.1971	
Dobersberg-Kir.	70	1025.8	stark bew.	NNW	8	-4.0	-6.8	-2.6	-3.4	-4.0	-4	0.1		1	1951	16.1	10.01.1991	-23.0	8.01.1985	
Cottbus	100	1025.5	Schn. Gries	NW	8	-4.2	-5.9	-4.3	-4.8	-4.3	-4	0.0		Fi	1951	16.0	10.01.1991	-23.5	8.01.1985	
Görlitz	238	1024.6	Schn. Gries	NW	8	-4.2	-5.9	-4.3	-4.8	-4.3	-4	0.0		Fi	1891	14.5	10.01.1991	-17.4	1.01.1979	
Aschen	205	1019.8	leicht bew.	ESE	8	-1.1	-1.1	0.9	0.5	-1.3	-3									
Muerbg.-Berw.	485	1021.5	bedeckt	S	11	-1.5	-1.7	0.5	-0.7	-1.8	-2	0.1		Re						
Köln-Bonn/Flugh.	100	1021.8	wolkig	ESE	18	-0.2	-4.1	1.7	0.8	-0.2	-2				1958	15.5	10.01.1991	-22.8	8.01.1985	
Bendorf	129	1022.7																		