

Amtsblatt des Deutschen Wetterdienstes

D 7311 A
ISSN 0936-5818

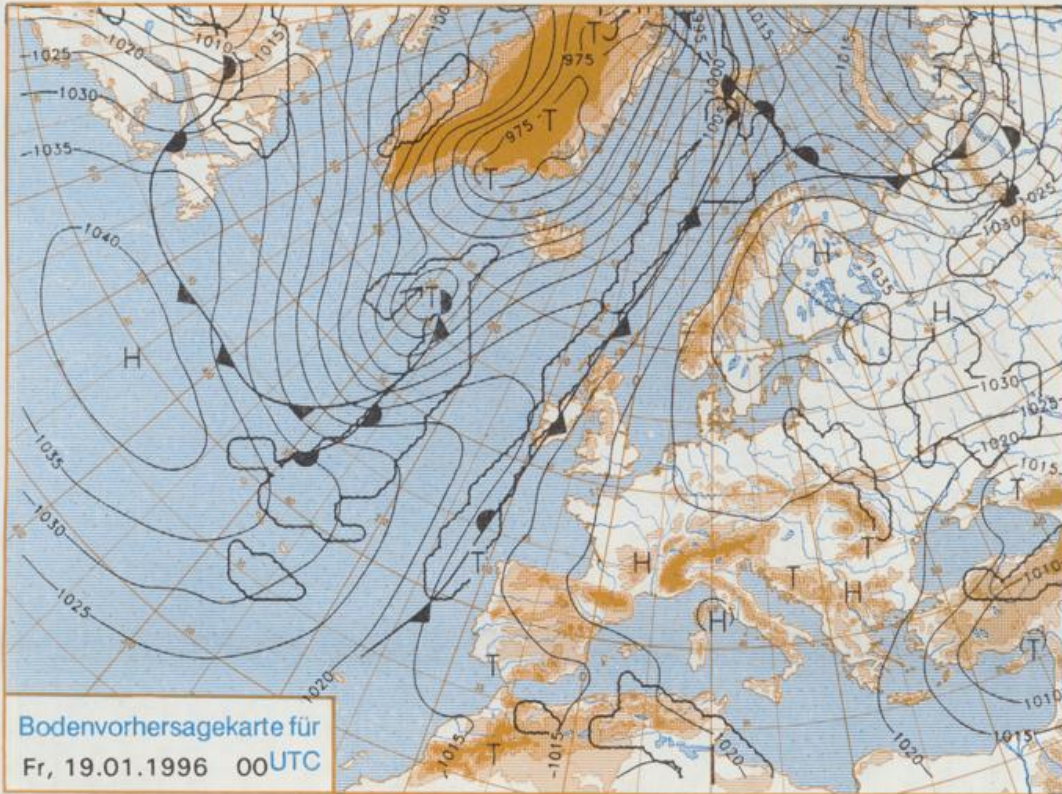
Schutzgebühr monatlich DM 27,50
einschließlich Versandkosten,
Einzelpreis DM 1,25
zuzüglich Versandkosten

Druck und Verlag: Deutscher Wetterdienst
Frankfurter Straße 135, 63067 Offenbach
Postanschrift: 63004 (Postfach), Telefon: (0 69) 80 62-22 83
Telefax: 4152871, Telefax: (0 69) 80 62-24 84
Postgirokonto Frankfurt: BLZ 500 100 60, Kto.-Nr. 490 31 -606
Erscheint täglich; nur Postbezug

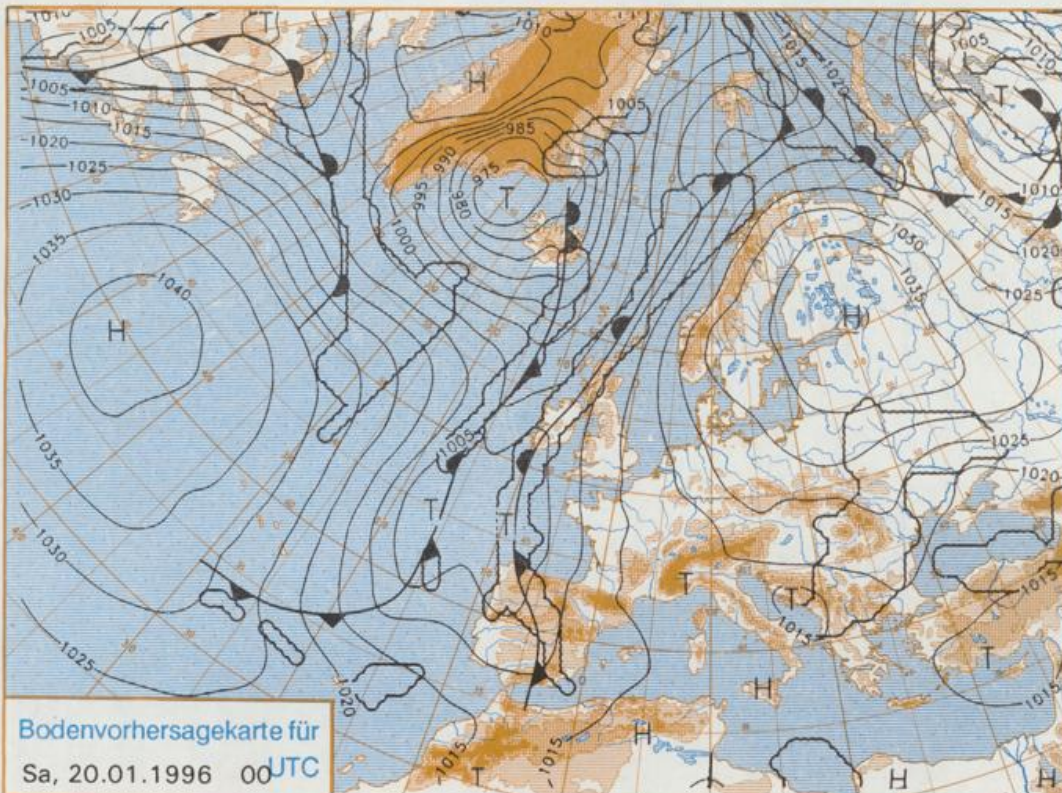
Jahrgang 1996

Mittwoch, den 17. Januar

Nummer: 17



Stereographische Projektion 1 : 60 000 000 60°N



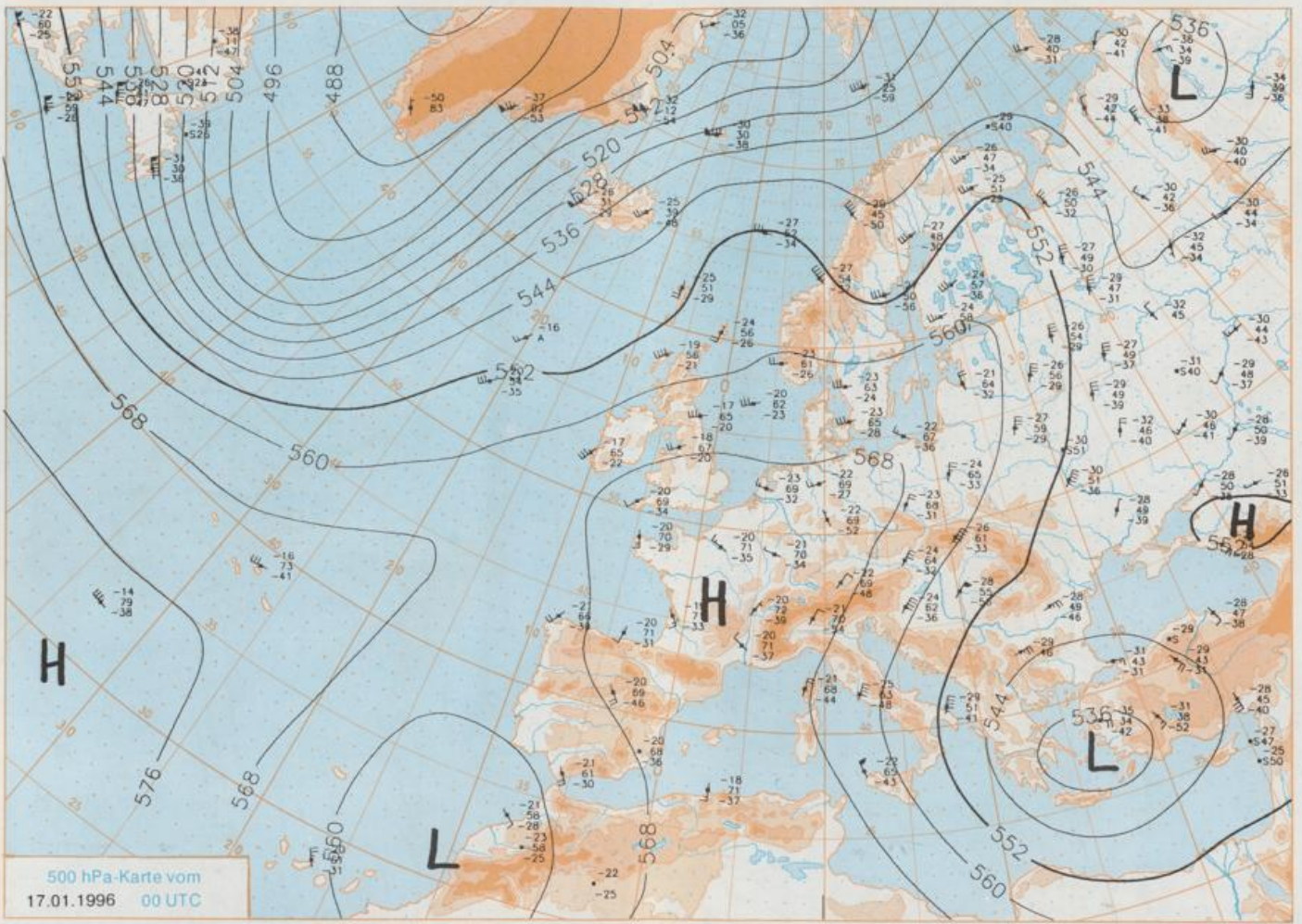
Deutschland-Vorhersage für Freitag, 19.01.1996

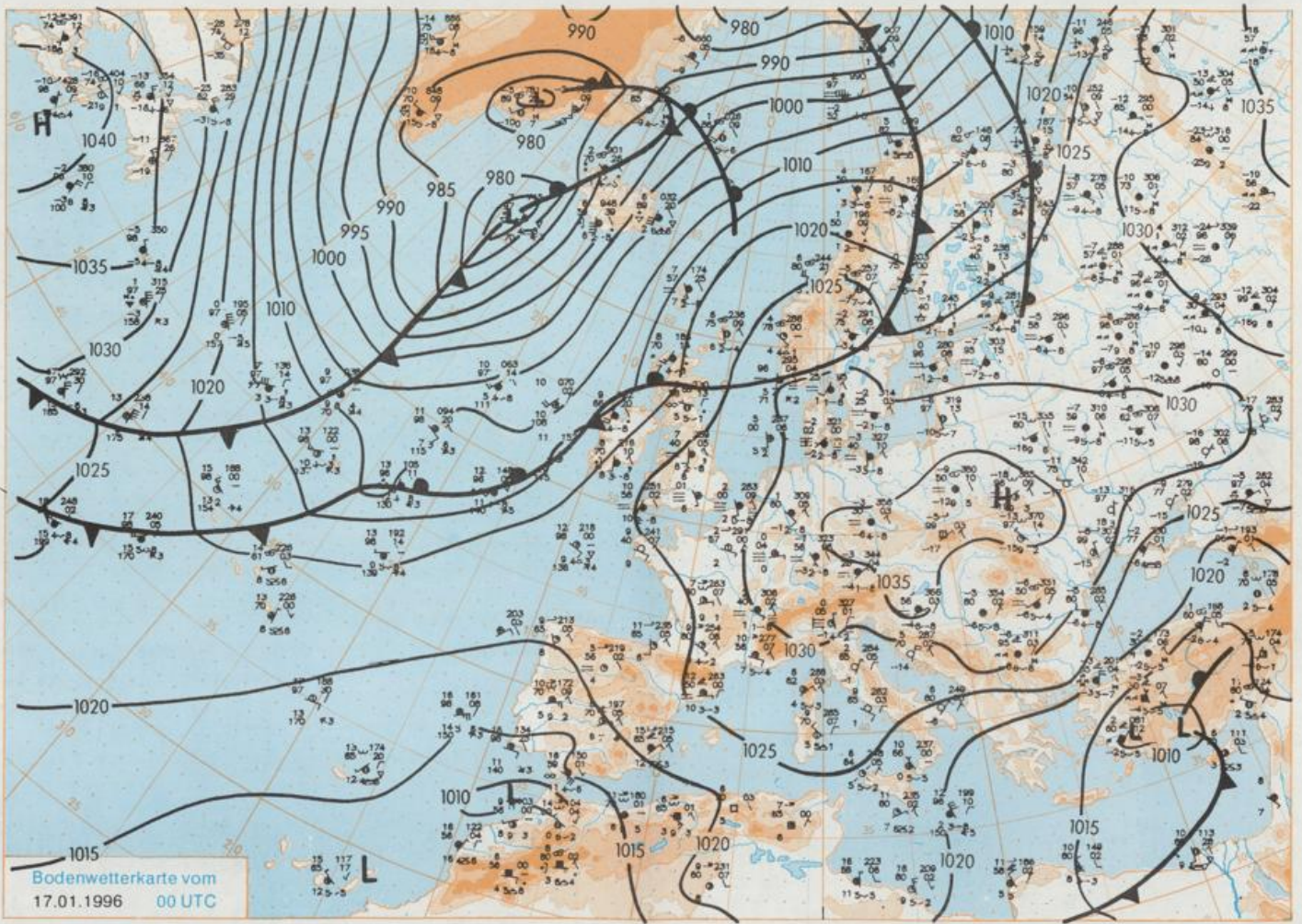
Das umfangreiche Hochdruckgebiet, das am Mittwoch 00 UTC über dem östlichen Mitteleuropa lag, wandert mit seinem Schwerpunkt nach Westrußland. Es bleibt jedoch auch am Freitag für Deutschland wetterbestimmend. Die Tiefausläufer über dem Ostatlantik können somit nicht auf den Kontinent übergreifen.

Vor allem in den Niederungen verbreitet Nebel oder Hochnebel und örtlich geringer Niederschlag, im Westen zum Teil gefrierender Sprühregen, im Osten mitunter leichter Schneefall. In Lagen oberhalb etwa 800 m bei vielfach guter Fernsicht meist sonnig und trocken. Frühtemperaturen zwischen minus 4 und 0, im Südosten bis minus 7 Grad C. Tageshöchsttemperaturen um den Gefrierpunkt, am Niederrhein bis plus 4 Grad C. Schwacher, nur gelegentlich etwas auflebender Wind um Südost.

Weitere Aussichten für Samstag, 20.01.1996

Keine wesentliche Wetteränderung.





Stereographische Projektion 1 : 30 000 000 60°N

Wettermeldungen von Mittwoch, dem 17. Januar 1996 06 UTC

Station	Bar.-höhe (m)	Luftdr. red.NN (hPa)	Wetter	Wind km/h	Temperaturen (Grad C)					Sonne Vort. Std.	RR 24h mm	Schnee höhe cm	Extremwerte der Lufttemperatur in der Dekade vom 11.01. bis 20.01.			
					Luft 2 m	Taufunkt	Max Vortag	Mittel	Min 2 m				Nacht 2 m	Tmax Datum	Tmin Datum	
																17.01.96
Helgoland	8	1030.4	Nebel	SSE	18	1.5	1.5	1.4	1.0	0.6	1		1953	10.314.01.1993	-10.711.01.1987	
List / Sylt	29	1030.6	gef. NEBEL	ESE	8	-1.1	-1.3	0.0	-1.1	-1.3	-1		1937	10.015.01.1975	-15.711.01.1987	
Leck	17	1031.1	gef. Nebel	SE	8	-0.8	-1.0	-0.1	-0.8	-1.1	-2	0.0	Re	1974	10.214.01.1993	-16.215.01.1982
Husum	26	1031.2	gef. Nebel	ESE	8	-0.9	-0.9	-1.0	-1.3	-1.6	-2	0.0	Re			
Schleswig	48	1031.3	Sprühregen	SE	6	-1.6	-1.8	-1.1	-1.7	-2.2	-2	0.0		1947	11.414.01.1993	-19.511.01.1947
Kiel	31	1031.3	gef. Nebel	S	2	-2.3	-2.3	-0.9	-1.7	-2.3	-2	0.0		1940	12.416.01.1993	-16.815.01.1982
Arkona	42	1032.2	bedeckt	still		-2.1	-2.9	-1.1	-1.7	-2.6	-2	0.0	Re	1951	11.117.01.1993	-14.214.01.1987
Norderney	16	1030.1	Nebel	SE	9	-0.8	-1.2	0.6	0.0	-0.9	-1			1947	11.313.01.1993	-14.414.01.1987
Bremerhaven	11	1030.6	Nebel	SE	5	0.3	0.3	0.7	0.1	0.1	0	0.0		1949	13.014.01.1993	-17.214.01.1987
Cuxhaven	12	1030.9	gef. Nebel	SSE	8	-0.1	-0.1	0.3	-0.3	-0.3	0			1946	12.914.01.1993	-14.514.01.1987
Hamburg/Flugh.	16	1031.3	gef. Nebel	SE	4	-0.5	-0.7	-0.5	-1.0	-0.9	-1	0.0		1891	14.420.01.1930	-18.418.01.1993
Lübeck	1031.3		bedeckt	still		-2.0	-2.6	-0.8	-1.2	-2.0	-2			1890	13.520.01.1930	-24.318.01.893
Boitenhagen	17	1031.8	bedeckt	SSW	4	-2.3	-2.8	-0.5	-1.4	-2.4	-2	0.0	Re	1951	13.016.01.1993	-18.514.01.1987
Schwerin	68	1031.7	Nebel	SSW	5	-2.2	-2.7	-0.5	-1.4	-2.3	-2	0.0		1947	13.017.01.1993	-21.511.01.1947
Warnemünde	10	1031.9	bedeckt	still		-2.0	-3.0	0.0	-0.6	-2.0	-2	0.0	Re	1951	12.917.01.1993	-17.219.01.1963
Teterow	50	1031.8	bedeckt	still		-2.2	-2.5	-0.5	-1.4	-2.3	-2	0.0	Re	1947	13.017.01.1993	-21.919.01.1963
Berth	7	1032.0	Sprühregen	still		-2.3	-3.1	-0.2	-1.0	-2.3	-2	0.0		1967	12.216.01.1974	-18.019.01.1970
Greifswald	6	1032.2	bedeckt	SSW	4	-2.6	-3.2	-0.3	-0.9	-2.6	-3	0.0	Re	1951	12.717.01.1993	-20.919.01.1963
Ueckermünde	7	1032.4	bedeckt	SW	4	-2.4	-3.3	-0.8	-1.8	-2.9	-3	0.0		1951	13.017.01.1993	-26.919.01.1963
Emden	12	1030.0	Nebel	S	11	-0.9	-1.2	0.9	0.2	-1.0	-1			1947	13.114.01.1993	-20.617.01.1963
Oldenburg	12	1030.4	Nebel	SSE	2	0.7	0.5	1.5	0.4	0.4	0					
Bremen/Flugh.	5	1030.6	Nebel	SE	5	0.5	0.0	0.9	0.4	0.3	0	0.0		1890	14.614.01.1993	-21.818.01.1893
Soi tau	78	1030.8	Sprühregen	ESE	5	0.0	-0.3	0.0	-0.4	-0.2	0	0.0		1948	14.414.01.1993	-20.714.01.1987
Boizenburg	46	1031.5	gef. Sprühr	SE	4	-1.5	-1.5	-1.4	-1.8	-2.0	-2	0.0	Re	1951	13.414.01.1993	-22.114.01.1987
Lüchow	18	1031.3	gef. Sprühr	NE	4	-1.0	-1.2	-0.4	-1.0	-1.3	-1	0.0	Re	1955	13.716.01.1993	-24.214.01.1987
Seehausen/Altm.	23	1031.6	gef. Sprühr	SSE	9	-1.7	-2.5	-0.4	-0.9	-1.8	-2	0.0				
Marnitz	85	1031.6	gef. Sprühr	S	4	-2.3	-2.9	-0.5	-1.2	-2.3	-2	X	0.0	1951	11.416.01.1974	-24.214.01.1987
Neuruppin	39	1032.0	gef. Sprühr	SSE	8	-2.4	-2.8	-0.8	-1.4	-2.4	-2	0.0				
Neubrandenburg	80	1032.0	gef. Sprühr	SSW	5	-2.2	-2.8	-0.9	-1.4	-2.6	-2	0.0	Re			
Angermünde	55	1032.4	bedeckt	still		-3.6	-4.2	-1.6	-2.7	-3.9	-5	0.0		1951	13.717.01.1993	-27.114.01.1987
Lingen	24	1029.7	Nebel	SSE	5	-1.4	-1.9	1.7	-0.3	-1.9	-2			1951	15.113.01.1993	-18.313.01.1968
Münst.-Osn./Flugh.	53	1030.0	leicht bew.	SE	5	-1.7	-2.0	4.7	0.8	-2.1	-5	3.9				
Osnabrück	97	1030.1	Nebel	SE	4	-1.0	-1.1	3.7	0.4	-1.1	-1	2.7		1953	14.714.01.1993	-20.414.01.1987
Diepholz	43	1030.2	Nebel	S	4	0.2	0.2	1.5	0.6	0.0	0			1952	14.614.01.1993	-21.013.01.1987
Bad Salzungen	139	1030.3	Nebel	SSE	9	-0.3	-0.7	1.8	0.6	-0.3	0			1935	14.214.01.1993	-20.614.01.1987
Hannover/Flugh.	59	1030.2	Nebel	S	8	0.8	0.8	2.2	1.4	0.4	0			1936	14.714.01.1993	-22.414.01.1987
Braunschweig	88	1031.2	Nebel	SSE	8	-0.9	-0.9	-0.5	-1.0	-1.1	-1			1891	14.820.01.1930	-22.616.01.1893
Gardelagen	48	1031.0	bedeckt	SSE	8	-1.9	-2.5	-0.2	-0.8	-1.9	-2	0.0		1947	12.413.01.1994	-28.114.01.1987
Magdeburg	85	1031.4	Nebel	SE	4	-1.4	-2.4	0.3	-0.8	-1.8	-1	0.0	Re	1947	13.417.01.1993	-23.720.01.1963
Potsdam	100	1032.5	bedeckt	S	4	-4.4	-4.6	-1.4	-1.9	-4.4	-4		Re	1893	13.017.01.1993	-25.719.01.1893
Berlin-Temp.	49	1032.5	Schn. Gries.	W	4	-4.1	-5.0	-0.7	-1.8	-4.1	-4	0.0	Re	1876	13.617.01.1993	-23.119.01.1893
Lindenberg	104	1032.5	gef. Nebel	still		-5.1	-5.3	-1.8	-3.3	-5.1	-5			1947	14.014.01.1993	-22.614.01.1987
Manschnow	16	1032.5	Nebel	still		-4.6	-5.1	-2.1	-3.2	-4.9	-5					
Düsseldorf/Flugh.	41	1030.2	bedeckt	SSE	18	0.6	-0.5	4.8	2.3	0.6	1	3.7		1970	16.413.01.1993	-15.714.01.1987
Bocholt	24	1029.4	Nebel	SSE	9	0.8	0.3	3.3	0.8	-0.8	-2			1947	15.413.01.1993	-17.413.01.1968
Essen	161	1030.3	Nebel	SSE	13	0.0	-0.4	5.3	1.7	0.0	-1	4.0		1935	15.313.01.1993	-17.114.01.1987
Luedenscheid	392	1030.6	gef. Nebel	SSE	4	-2.1	-2.6	4.5	0.0	-2.1	-2	3.4	0.0			
Kahler Asten	859		leicht bew.	E	9	3.1	2.1	8.3	4.1	2.3	-3	7.7		1955	11.417.01.1982	-20.011.01.1987
Bad Lippspringe	158	1030.4	leicht bew.	ESE	5	-1.0	-1.7	3.4	0.7	-1.2	-4	7.0		1951	14.414.01.1993	-22.218.01.1987
Kassel	233	1031.7	gef. Nebel	S	11	-1.8	-2.0	0.0	-0.5	-1.8	-2			1951	13.315.01.1975	-19.714.01.1987
Göttingen	171	1031.7	bedeckt	S	9	-1.3	-1.7	1.0	0.4	-1.3	-1	0.0		1947	13.414.01.1993	-25.815.01.1967
Leinefelde	356	1031.7	gef. Nebel	still		-2.7	-3.1	-0.5	-1.4	-2.8	-3			1952	12.714.01.1993	-22.814.01.1987
Braunlage	610	1031.2	wolkenlos	still		-4.0	-4.6	-2.4	-4.8	-6.9	-10	1.0		1936	12.616.01.1982	-23.914.01.1987
Brocken	1153		wolkenlos	SSW	5	5.4	-19.9	10.7	X	3.5	-9	8.5	0.0	1951	11.017.01.1982	-23.312.01.1987
Artern	166	1032.0	Sprühregen	WSW	7	-1.2	-2.2	0.2	-0.2	-1.6	-2	0.0		1954	13.216.01.1993	-23.614.01.1987
Leipzig/Flugh.	141	1031.8	gef. Nebel	SW	7	-2.4	-3.0	0.3	-1.9	-3.5	-7			1951	14.214.01.1993	-27.614.01.1987
Wittenberg	106	1031.9	bedeckt	SSE	4	-3.6	-4.1	-2.5	-3.4	-4.1	-4	X		1951	13.814.01.1993	-23.114.01.1987
Oschatz	152	1033.3	wolkenlos	still		-10.0	-10.7	-0.1	-4.9	-10.2	-12	5.7				
Dresden/Flugh.	230	1033.1	wolkenlos	S	11	-7.1	-8.2	4.6	-2.6	-7.1	-11	7.3		1917	16.217.01.1993	-25.313.01.1987
Doberlug-Kir.	100	1033.2	gef. Nebel	still		-7.8	-8.2	-1.9	-3.3	-7.8	-8			1951	14.914.01.1993	-27.214.01.1987
Cottbus	70	1033.3	gef. Nebel	still		-6.9	-7.7	-1.8	-3.1	-6.9	-6			1951	14.817.01.1993	-24.511.01.1987
Görlitz	238	1032.8	wolkenlos	SW	4	-5.0	-8.7	0.3	-3.8	-5.1	-8	6.3	0.0	1951	13.912.01.1993	-27.514.01.1987
Aachen	205	1029.0	leicht bew.	NNE	5	-1.0	-1.3	8.8	3.4	-1.1	-3	6.7		1891	15.613.01.1993	-20.411.01.1945
Nuerbg.-Barw.	485	1030.6	gef. Nebel	S	8	-2.5	-2.7	6.8	0.3	-3.3	-5	7.3				
Köln-Bonn/Flugh.	100	1030.1	bedeckt	SE	18	-0.1	-1.1	2.6	1.3	-0.1	0			1958	15.016.01.1993	-23.414.01.1985
Bendorf	129	1031.3	bedeckt	SE	5	-0.6	-0.6	1.6	0.8	-0.7	-1			1951	16.114.01.1993	-18.913.01.1968
Bad Marienberg	555	1031.6	gef. Nebel	S	5	-3.5	-3.7	-1.4	-2.3	-3.6	-4	0.0		1963	10.714.01.1993	-18.811.01.1987
Giessen	195	1032.2	bedeckt	SSE	8	-1.4	-1.9	0.0	-0.4	-1.6	-1			1939	14.214.01.1993	-26.619.01.1940
Bad Hersfeld	273	1032.8	bedeckt	WSW	8	-2.2	-2.6	-0.2	-1.0	-2.2	-2	0.0		1949	13.414.01.1993	-21.514.01.1982
Wasserkuppe	925		leicht bew.	S	13	-0.9	-3.6	6.4	1.7	-1.7	-7	8.0	0.0	1936	10.415.01.1982	-22.711.01.1987
Meningen	453	1033.0	gef. Nebel	S	8	-3.6	-3.8	1.9	-2.4	-3.7	-4		Re	1979	11.112.01.1993	-20.214.01.1987