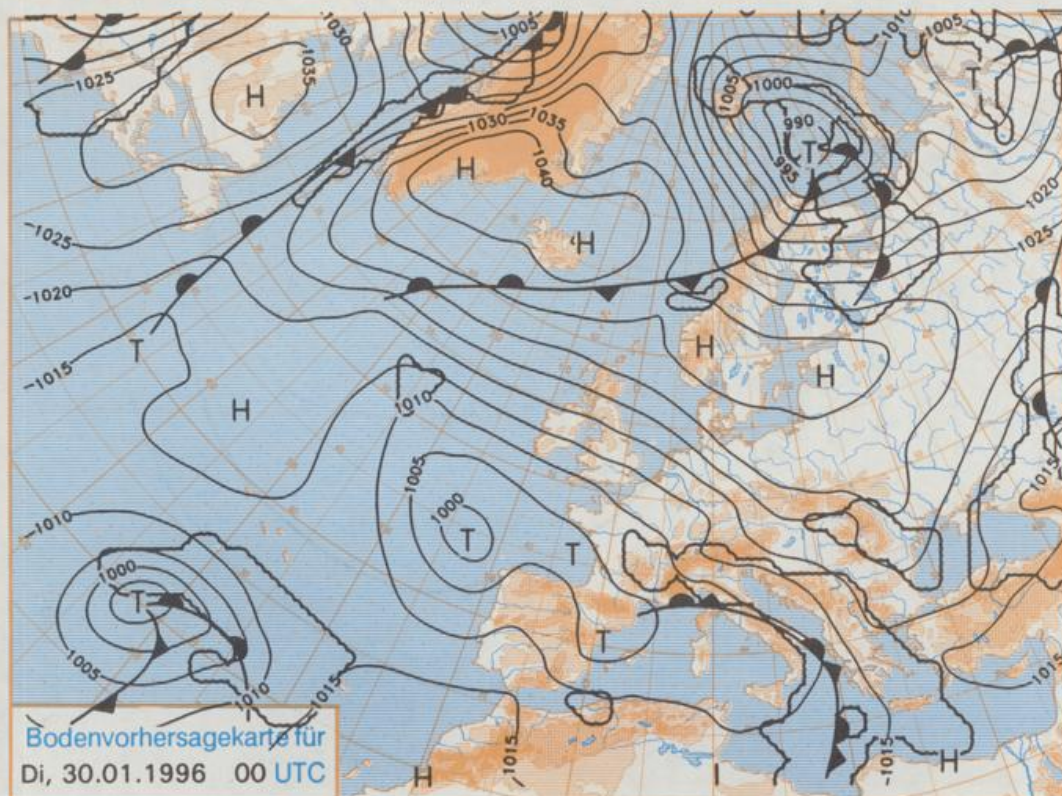


Stereographische Projektion 1 : 60 000 000 60°N



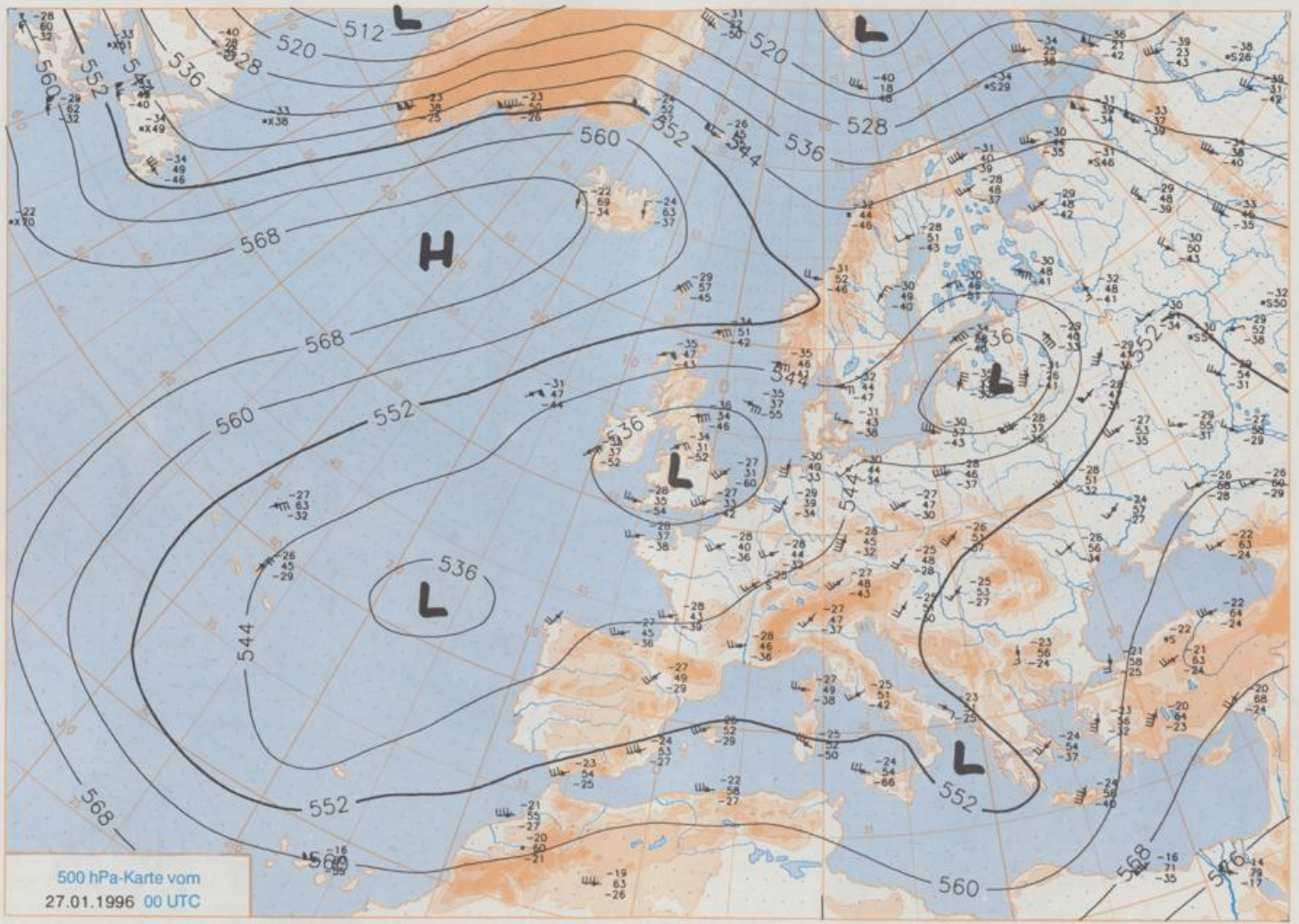
Deutschland-Vorhersage für Montag, 29.01.1996

Das am Samstag 00 UTC mit Schwerpunkt über Skandinavien liegende, umfangreiche Hoch schiebt einen Keil zum östlichen Mitteleuropa. An seiner Südwestflanke verbleibt Deutschland im Bereich bodennaher kalter und trockener Luft.

Im Norden überwiegend sonnig beziehungsweise klar. Trocken. In der Mitte und im Süden überwiegend stark bewölkt, aber weitgehend niederschlagsfrei. Tiefsttemperaturen im Norden und Osten minus 12 bis minus 7, sonst minus 7 bis minus 2 Grad C. Tageshöchsttemperaturen zwischen plus 1 Grad in Baden-Württemberg und minus 9 Grad C in Odernähe. Schwacher bis mäßiger Wind um Ost.

Weitere Aussichten für Dienstag, 30.01.1996

Teils wolkig, teils sonnig, trocken und kalt.



Stereographische Projektion 1 : 30 000 000 60°N

Wettermeldungen von Samstag, dem 27. Januar 1996 06 UTC

Station	Bar.- höhe (m)	Luftdr. red.NN (hPa)	Wetter	Wind	Temperatur (Grad C)					Sonne Vort. Std.	RR 24h mm	Schnee höhe cm	Extremwerte der Lufttemperatur in der Dekade vom 21.01. bis 31.01.						
					Luft 2 m	Tau- punkt	Max	Mittel Vortag	Min				Nacht 2 m 5 cm	Tmax Datum	Tmin Datum	seit	Tmax Datum	Tmin Datum	
																			Deutschland
Helgoland	8	1024.0	stark bew.	E	05	-2.8	-9.0	-2.6	-3.8	-4.0	-5	3.7	0.2	1	1953	9.9	25.01.1990	-9.1	31.01.1956
List / Sylt	29	1026.5	wolkig	E	41	-2.5	-5.4	-3.4	-3.7	-3.5	-4	1.9	0.0	5	1937	9.0	22.01.1993	-21.2	26.01.1942
Leck	17	1026.7	stark bew.	E	42	-2.3	-5.0	-2.3	-3.3	-3.4	-4	1.5	0.4	3	1974	10.2	31.01.1990	-15.8	30.01.1987
Husum	26	1026.3	stark bew.	E	41	-3.4	-8.5	-3.3	-4.0	-3.8	-4	2.3	0.1	Re					
Schleswig	48	1026.6	wolkig	E	28	-3.8	-8.2	-3.5	-4.2	-3.8	-4	1.2	0.0	Re	1947	10.6	31.01.1990	-14.5	30.01.1987
Kiel	31	1026.7	leicht bew.	E	24	-4.6	-8.5	-3.6	-4.6	-4.6	-5	1.3	0.0	Re	1940	11.6	22.01.1993	-20.8	27.01.1942
Arkona	42	1029.3	bedeckt	SE	28	-3.6	-5.5	-2.0	-3.0	-3.6	-4	0.1	1	3	1951	9.7	27.01.1993	-14.8	31.01.1956
Norderney	16	1022.0	stark bew.	E	26	-6.4	-11.1	-5.1	-6.6	-6.6	-7	0.1	1	1	1947	11.0	22.01.1993	-11.2	31.01.1956
Bremerhaven	11	1023.1	Schneefall	E	26	-6.6	-12.4	-5.6	-7.6	-7.2	-7	0.1	1	3	1949	12.0	31.01.1990	-14.4	31.01.1956
Cuxhaven	12	1024.1	stark bew.	E	52	-5.6	-11.0	-4.5	-6.3	-6.0	-6	0.6	0.5	1	1946	11.5	22.01.1993	-12.1	27.01.1961
Hamburg/Flugh.	16	1024.9	stark bew.	E	26	-6.9	-14.3	-5.9	-8.2	-7.0	-7	1.3	0.0	Re	1891	12.5	27.01.1983	-22.8	22.01.1940
Lübeck	15	1026.7	stark bew.	E	21	-8.0	-13.0	-6.2	-8.0	-8.0	-9	3.1		Re	1890	12.4	22.01.1993	-21.9	23.01.1942
Boitenhagen	17	1027.4	wolkig	E	31	-7.8	-12.3	-5.7	-7.0	-7.9	-8	3.6		Re	1951	12.4	22.01.1993	-14.9	27.01.1961
Schwerin	68	1026.8	wolkig	E	17	-9.4	-13.4	-7.1	-8.9	-9.4	-10	2.3		Re	1947	12.2	27.01.1983	-17.7	30.01.1987
Warnemünde	10	1028.2	wolkenlos	SE	17	-9.3	-13.0	-4.7	-6.7	-9.3	-10	4.0	0.0	Re	1951	12.0	22.01.1993	-15.7	30.01.1987
Teterow	50	1028.1	wolkenlos	E	13	-11.6	-13.8	-7.8	-9.5	-11.6	-12	4.2		Re	1947	12.4	27.01.1983	-19.1	31.01.1954
Barth	7	1028.5	stark bew.	E	11	-7.6	-11.2	-3.7	-5.8	-8.6	-10	4.9	0.0	Re	1967	12.3	26.01.1977	-17.4	21.01.1987
Greifswald	6	1028.9	stark bew.	ESE	13	-9.3	-11.9	-4.5	-7.1	-10.8	-13	5.2		Re	1951	12.2	27.01.1983	-19.0	30.01.1954
Ueckermünde	7	1029.4	wolkenlos	E	17	-11.9	-13.9	-8.4	-10.2	-11.9	-13	4.9		Re	1951	12.7	27.01.1983	-24.7	31.01.1963
Emden	12	1021.2	stark bew.	E	39	-7.6	-10.7	-5.9	-7.8	-8.0	-8		3	6	1947	11.9	27.01.1983	-16.0	22.01.1963
Oldenburg	12	1022.1	Schneefall	E	28	-6.6	-10.6	-7.2	-8.7	-8.6	-8		6	9					
Bremen/Flugh.	5	1022.6	stark bew.	ESE	22	-8.1	-11.6	-8.0	-8.9	-8.8	-9		3	7	1890	13.4	31.01.1975	-21.6	27.01.1942
Soltau	78	1023.7	Schneefall	E	18	-9.1	-11.9	-8.3	-9.3	-9.5	-9	0.1	1	7	1948	12.5	27.01.1983	-20.1	31.01.1963
Boizenburg	46	1025.6	stark bew.	E	28	-8.2	-14.1	-7.5	-9.1	-8.3	-8	1.0		Re	1951	12.1	22.01.1993	-17.4	31.01.1963
Lüchow	18	1025.0	leicht bew.	E	15	-8.2	-14.2	-7.8	-8.8	-8.2	-8	0.5		Re	1955	13.5	27.01.1983	-22.7	31.01.1963
Saehausen/Altm.	23	1025.7	bedeckt	E	26	-9.1	-15.2	-8.1	-9.2	-9.1	-9		0.0	Re					
Maritz	85	1026.7	wolkenlos	ENE	17	-10.4	-14.7	-8.7	-10.0	-10.4	-12	X		Re	1951	12.0	27.01.1983	-21.6	31.01.1956
Neuruppin	39	1026.6	wolkenlos	E	15	-11.8	-15.2	-8.4	-10.0	-11.8	-13	1.4		Re					
Neubrandenburg	80	1028.6	wolkenlos	ENE	24	-13.0	-14.4	-8.9	-10.3	-13.0	-13	4.3		Re					
Angermünde	55	1027.8	wolkenlos	NE	9	-13.5	-15.6	-8.7	-10.8	-13.5	-15	3.0		Re	1951	13.8	27.01.1983	-24.6	31.01.1963
Lingen	24	1019.6	bedeckt	E	15	-8.3	-11.4	-9.2	-9.8	-9.3	-8		2	8	1951	13.0	31.01.1990	-17.6	22.01.1963
Münst.-Osn./Flugh.	93	1018.9	stark bew.	E	13	-7.7	-10.9	-10.0	-10.1	-10.1	-10		1	6					
Osnabrück	57	1019.6	stark bew.	E	18	-8.6	-11.2	-10.1	-10.6	-10.1	-10		2	5	1953	12.6	24.01.1960	-17.5	31.01.1963
Diepholz	43	1021.2	Schn.Sterne	E	30	-8.6	-10.7	-9.3	-9.8	-9.5	-10		3	12	1952	13.2	27.01.1983	-18.8	31.01.1963
Bad Salzungen	139	1020.2	bedeckt	E	9	-8.9	-11.7	-10.8	-11.1	-10.8	-11		9	15	1935	13.4	27.01.1983	-28.0	27.01.1942
Hannover/Flugh.	59	1022.7	bedeckt	E	24	-9.4	-11.9	-9.5	-10.4	-9.9	-10		3	5	1936	13.4	27.01.1983	-24.8	22.01.1940
Braunschweig	88	1023.4	Schneefall	E	18	-10.2	-11.9	-9.6	-10.3	-10.5	-10		4	8	1891	15.3	28.01.1944	-23.6	27.01.1942
Gardelegen	48	1024.3	bedeckt	E	15	-9.0	-14.2	-8.1	-9.4	-9.1	-9		0.0	2	1947	14.1	27.01.1983	-24.4	31.01.1963
Magdeburg	85	1024.4	Schneefall	ENE	9	-10.6	-13.1	-9.3	-10.3	-10.6	-10		2	5	1947	13.3	27.01.1983	-21.3	31.01.1963
Potsdam	100	1025.9	bedeckt	ENE	22	-11.3	-14.8	-9.3	-10.8	-11.5	-12		0.0	Re	1893	13.8	22.01.1993	-22.2	27.01.1942
Berlin-Temp.	49	1026.2	wolkig	E	15	-11.9	-15.6	-9.1	-10.9	-12.3	-13	0.1		Re	1876	14.1	27.01.1983	-21.0	26.01.1942
Lindenberg	104	1025.6	bedeckt	ENE	15	-11.2	-14.9	-8.6	-11.4	-12.5	-12	1.9		Re	1947	13.0	27.01.1983	-22.7	31.01.1963
Manschnow	16	1026.7	wolkig	ENE	21	-13.8	-16.1	-9.3	-12.3	-13.8	-14	1.2		Re					
Düsseldorf/Flugh.	41	1016.9	Schneefall	NE	11	-5.8	-8.6	-8.1	-8.7	-8.8	-9		0.7	3	1970	13.7	25.01.1990	-14.6	30.01.1976
Bocholt	24	1017.1	Schneefall	E	17	-7.1	-10.3	-9.5	-9.8	-10.2	-6		2	11	1947	13.0	23.01.1995	-16.7	28.01.1976
Essen	161	1017.2	Schneefall	ENE	22	-6.9	-9.2	-9.2	-9.7	-10.1	-10		3	6	1935	12.6	25.01.1990	-24.0	27.01.1942
Luedenscheid	392	1016.8	bedeckt	E	11	-6.9	-8.6	-10.2	-10.3	-10.6	-8		2	7					
Kahler Asten	859	-	bedeckt	ESE	30	-10.3	-11.4	-14.3	-14.6	-14.7	-14		1	6	1955	12.2	21.01.1974	-23.3	31.01.1956
Bad Lippspringe	158	1019.4	stark bew.	E	17	-8.2	-11.4	-10.6	-10.9	-10.7	-6		5	14	1951	12.7	27.01.1983	-20.4	31.01.1963
Kassel	233	1019.5	stark bew.	NE	8	-7.8	-10.6	-9.2	-10.0	-9.9	-10		3	5	1951	12.2	27.01.1983	-18.6	31.01.1963
Göttingen	171	1021.4	bedeckt	E	15	-8.9	-11.5	-9.9	-10.2	-10.0	-10		1	3	1947	12.3	26.01.1995	-23.7	31.01.1963
Leinefelde	356	1021.6	Schneefall	E	26	-10.8	-12.3	-11.6	-12.0	-11.7	-12		0.4	3	1957	11.5	27.01.1983	-23.1	31.01.1963
Braunlage	610	1022.2	Schneefall	ENE	11	-12.1	-13.5	-14.1	-14.8	-14.1	-14		2	9	1936	12.8	29.01.1959	-23.1	26.01.1942
Brocken	1153	-	Schneefall	SE	42	-10.1	-10.6	-15.1	-14.8	-16.3	-16		3	17	1951	14.0	29.01.1958	-26.6	31.01.1956
Artern	166	1023.1	Schneefall	ENE	21	-10.3	-11.6	-9.5	-10.3	-10.3	-11		4	8	1954	12.3	27.01.1983	-21.8	31.01.1963
Leipzig/Flugh.	141	1023.4	Schneefall	ENE	21	-10.8	-12.7	-8.8	-10.0	-10.9	-11	0.3	0.7	2	1951	13.4	22.01.1959	-21.6	31.01.1963
Wittenberg	106	1024.1	Schneefall	NE	17	-11.3	-13.3	-8.2	-10.3	-11.3	-11		0.5	3	1951	12.9	22.01.1993	-22.3	31.01.1963
Oschatz	152	1023.5	Schneefall	NE	11	-10.1	-11.7	-8.7	-10.1	-10.3	-10		0.6	2					
Reschen/Flugh.	230	1023.2	stark bew.	ENE	15	-9.8	-11.9	-9.4	-10.2	-10.4	-10		0.3	2	1917	14.1	22.01.1959	-21.4	27.01.1942
Doberlug-Kir.	100	1024.6	Schneefall	ENE	18	-11.4	-13.5	-9.0	-10.3	-11.5	-11		1	5	1951	13.8	22.01.1959	-25.4	31.01.1963
Cottbus	70	1025.3	Schneefall	ENE	11	-11.4	-13.9	-8.6	-10.8	-11.5	-11	0.2	0.7	4	1951	14.0	27.01.1983	-25.3	31.01.1963
Görlitz	238	1023.4	bedeckt	ENE	21	-10.5	-12.5	-10.3	-10.6	-10.7	-11		0.2	2	1951	14.3	27.01.1983	-23.2	28.01.1954
Aachen																			