

Amtsblatt des Deutschen Wetterdienstes

D 7311 A
ISSN 0936-5818

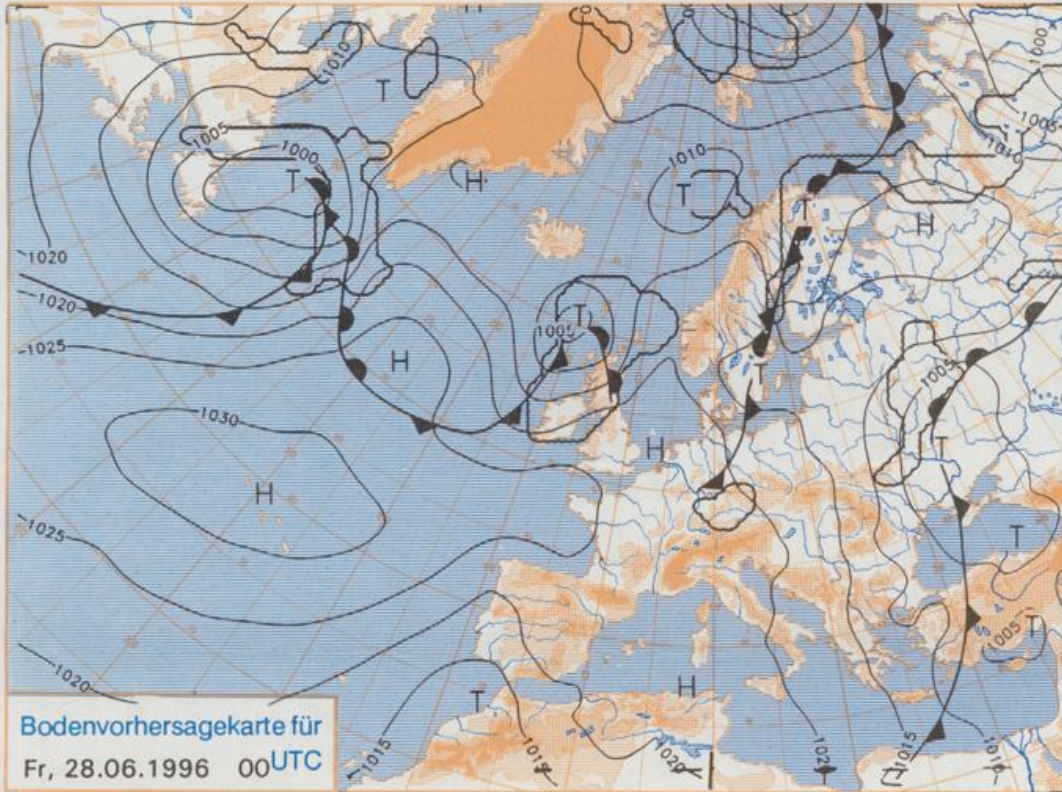
Schutzgebühr monatlich DM 27,50
einschließlich Versandkosten,
Einzelpreis DM 1,25
zuzüglich Versandkosten

Druck und Verlag: Deutscher Wetterdienst
Frankfurter Straße 135, 63067 Offenbach
Postanschrift: 63004 (Postfach), Telefon: (0 69) 80 62-22 83
Telefax: 4152871, Telefax: (0 69) 80 62-24 84
Postgirokonto Frankfurt: BLZ 500 100 60, Kto.-Nr. 490 31 -606
Erscheint täglich; nur Postbezug

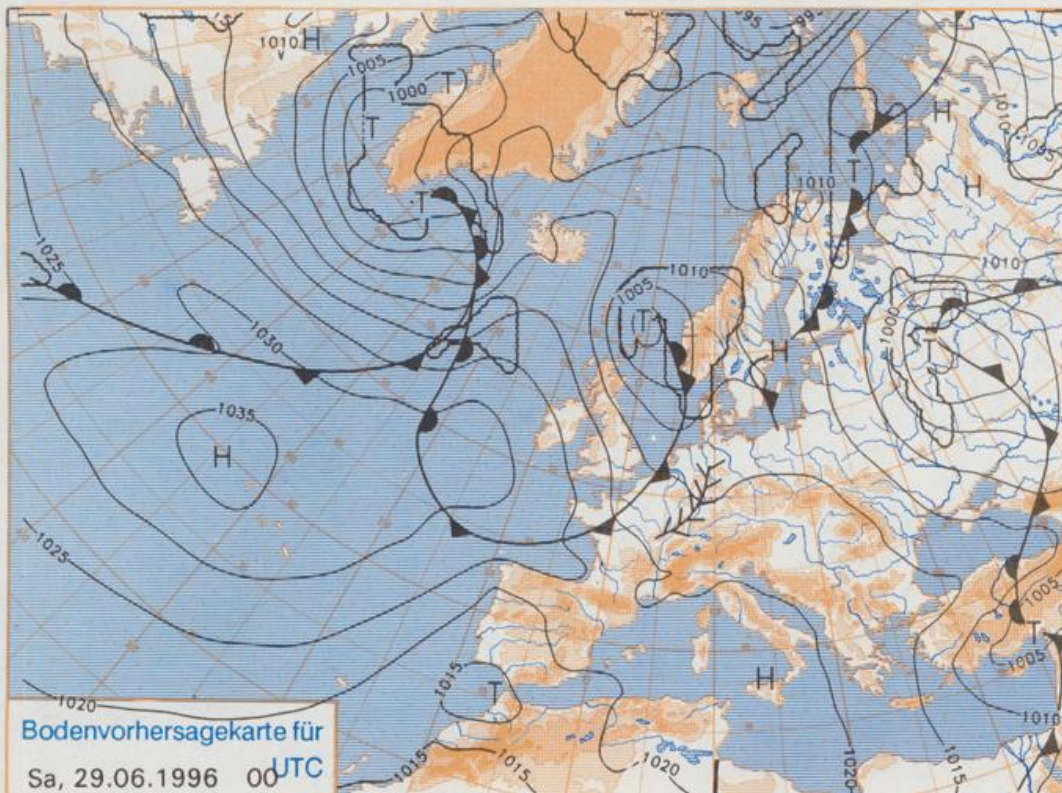
Jahrgang 1996

Mittwoch, den 26. Juni

Nummer: 178



Stereographische Projektion 1 : 60 000 000 60°N



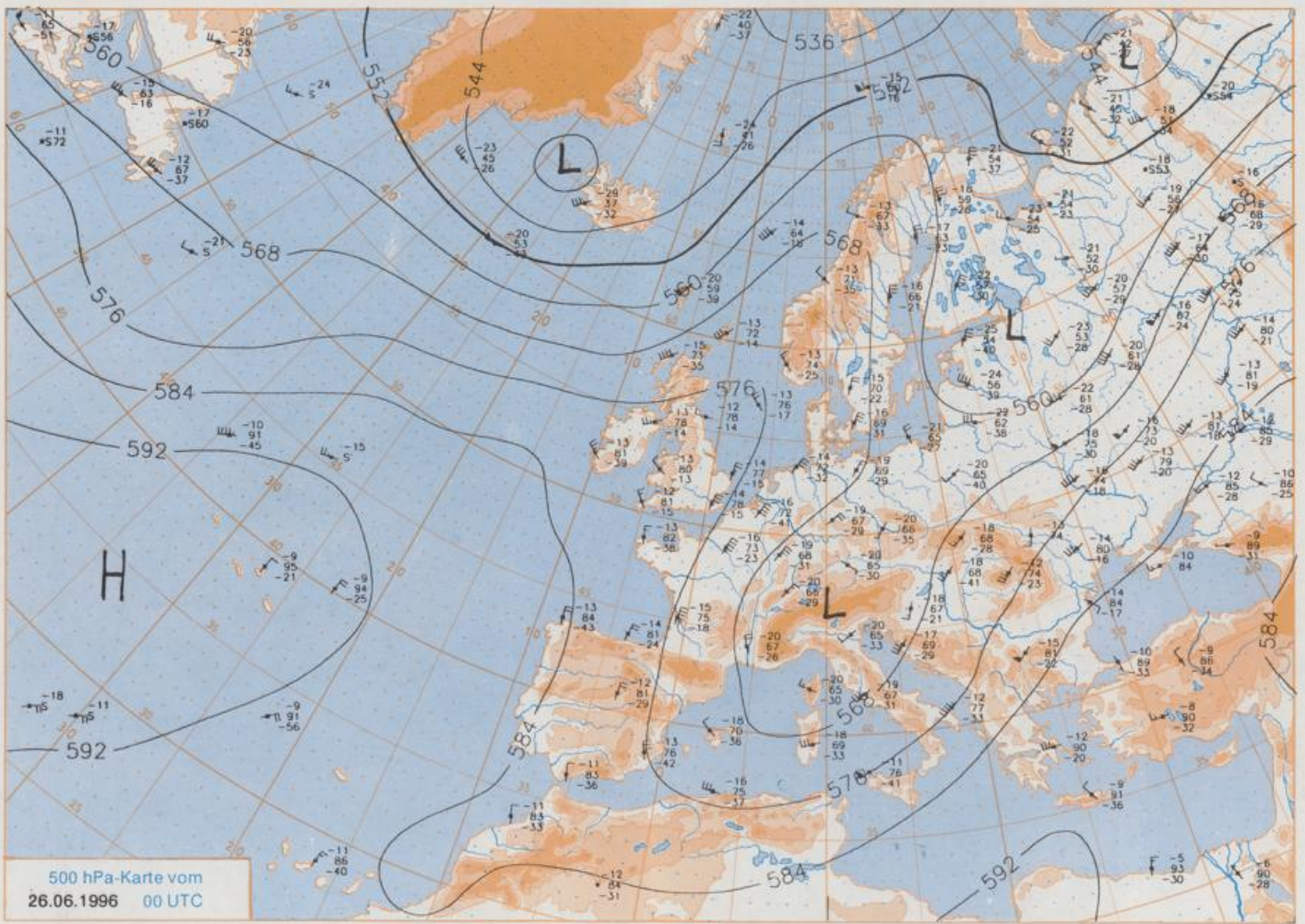
Deutschland-Vorhersage für Freitag, den 28.06.96

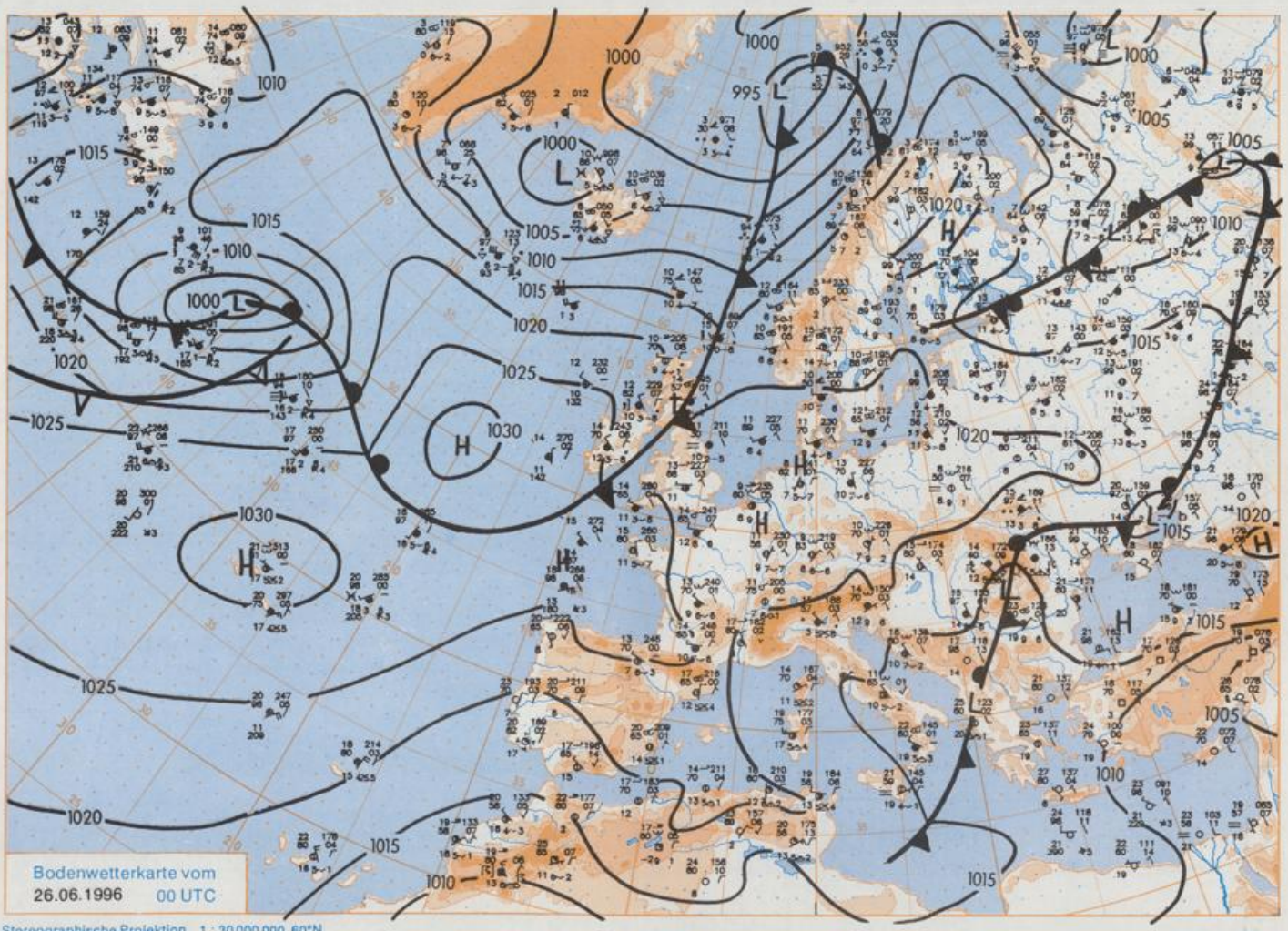
Deutschland liegt am Freitag anfangs noch unter leichtem Hochdruckeinfluß. Gegen Abend greift jedoch eine Störungslinie auf den Westen und Südwesten über.

Am Freitag ist es nach Frühtemperaturen von 14 bis 9°C im Südosten anfangs noch stärker bewölkt, sonst heiter bis wolkig und zunächst trocken. Ab Mittag bilden sich südlich der Mainlinie verstärkt Quellwolken aus und es kann am Nachmittag und Abend einzelne Schauer oder Gewitter geben. Der allmählich auf westliche Richtungen drehende Wind ist nur schwach. Das Thermometer steigt auf 20 bis 24°C im Norden und 22 bis 26°C im Süden.

Weitere Aussichten für Samstag, 29.06.96

Von Nord nach Süd Durchzug stärkerer Bewölkung mit Schauern und Gewittern, nachfolgend Temperaturrückgang.





Stereographische Projektion 1 : 30 000 000 60°N

Wettermeldungen von Mittwoch, dem 26. Juni 1996 06 UTC

Station	Bar.-höhe (m)	Luftdr. red.NN (hPa)	Wetter	Deutschland										Extremwerte der Lufttemperatur			
				Wind km/h	Temperatur (Grad C)					Sonne Vert. Std.	RR 24h mm	Schnee höhe cm	in der Dekade vom 21.06. bis 30.06.				
					Luft 2 m	Tau-punkt	Max Vortag	Mittel Min	Nacht 5 cm				seit	Tmax Datum	Tmin Datum		
Helgoland	8	1022.2	stark bew.	WSW	4	12.0	8.1	12.4	11.4	10.6	8	0.1	0.0	1952	25.6.30.06.1992	8.9.29.06.1956	
List / Sylt	29	1021.7	stark bew.	WSW	15	10.3	6.8	12.7	10.7	9.3	8	0.0	0.0	1937	29.6.26.06.1941	8.4.29.06.1956	
Loek	17	1022.2	stark bew.	WSW	13	10.9	7.0	13.5	11.5	9.3	7	0.0	0.0	1974	29.5.29.06.1992	2.3.22.06.1987	
Husum	37	1022.1	wolkig	W	13	11.4	7.0	13.3	11.2	10.1	10	0.0	0.0				
Schleswig	48	1022.4	leicht bew.	W	11	10.8	6.8	13.6	11.6	10.0	10	0.0	0.0	1947	34.7.29.06.1947	4.9.22.06.1987	
Kiel	31	1022.0	stark bew.	WNW	5	11.1	8.7	14.9	11.8	10.5	11	0.6	0.0	1940	33.7.29.06.1947	3.6.22.06.1987	
Arkona	42	1022.1	stark bew.	W	17	11.7	9.3	15.3	12.7	10.7	10	6.5	0.0	1951	28.1.30.06.1987	7.7.24.06.1972	
Norderney	16	1022.1	bedeckt	WSW	9	12.0	8.2	12.6	11.9	11.9	12	0.0	0.0	1947	32.2.29.06.1947	8.8.21.06.1964	
Bremerhaven	11	1022.7	stark bew.	WSW	11	12.6	8.3	14.0	12.2	12.4	12	0.0	0.0	1949	30.8.30.06.1992	6.0.21.06.1964	
Cuxhaven	12	1022.4	stark bew.	W	5	12.2	9.1	13.1	11.9	11.5	12	0.0	0.0	1946	33.6.29.06.1947	5.1.21.06.1964	
Hamburg/Flugh.	15	1022.4	stark bew.	W	5	12.1	8.4	14.4	12.7	11.5	11	0.0	0.0	1891	34.5.29.06.1947	3.0.24.06.1944	
Lübeck	15	1022.3	bedeckt	W	5	11.6	9.5	16.0	12.8	11.2	11	0.0	0.0	1890	34.0.29.06.1947	3.1.22.06.1942	
Boitenhagen	17	1022.5	bedeckt	WSW	8	11.5	8.8	15.7	12.5	11.1	11	0.1	0.0	1951	31.5.27.06.1973	3.7.21.06.1959	
Schwinin	68	1022.7	bedeckt	WSW	5	11.8	9.2	14.8	12.8	11.5	11	0.8	0.0	1947	34.1.29.06.1947	5.6.30.06.1956	
Warmemünde	10	1022.1	bedeckt	WNW	18	12.2	8.7	16.5	13.5	12.2	12	6.5	0.0	1951	32.3.27.06.1973	6.9.24.06.1957	
Tatarow	50	1022.4	bedeckt	W	5	11.3	10.1	19.0	13.2	8.4	6	9.5	0.0	1947	33.3.30.06.1992	4.9.21.06.1959	
Barth	7	1021.8	bedeckt	WSW	5	11.8	8.8	16.4	13.2	9.9	9	8.6	0.0	1967	34.0.27.06.1976	5.7.25.06.1978	
Greifswald	6	1022.2	bedeckt	W	11	11.9	9.9	19.1	13.8	9.3	7	3.7	0.0	1951	32.0.27.06.1973	4.0.21.06.1959	
Uckermünde	7	1022.7	stark bew.	WNW	8	12.6	10.5	18.9	14.6	9.3	6	3.2	0.0	1951	34.1.29.06.1994	1.8.21.06.1959	
Emden	12	1022.2	bedeckt	SW	5	12.3	9.0	13.2	12.2	11.7	11	0.0	0.0	1947	32.7.28.06.1947	5.7.21.06.1964	
Oldenburg	20	1022.4	stark bew.	W	4	12.9	7.6	13.9	12.4	12.1	12	0.0	0.0				
Bremen/Flugh.	5	1022.6	stark bew.	SW	5	11.5	10.0	13.7	12.0	11.0	11	0.0	0.0	1890	34.9.28.06.1947	3.4.21.06.1964	
Soi tau	78	1023.0	stark bew.	WSW	4	9.3	8.9	14.0	12.0	5.5	5	0.0	0.0	1948	33.8.30.06.1957	2.7.24.06.1994	
Boizenburg	46	1023.1	bedeckt	W	5	11.2	9.8	14.8	12.2	10.7	10	0.0	0.0	1951	34.2.27.06.1976	4.9.21.06.1964	
Lüchow	18	1023.0	bedeckt	SW	4	9.0	8.8	17.1	12.2	4.1	3	9.5	0.0	1955	33.1.30.06.1957	3.3.24.06.1994	
Seehausen/Altm.	23	1023.3	leicht bew.	W	4	10.1	8.7	18.9	13.6	5.0	4	6.7	0.0				
Marnitz	85	1022.7	bedeckt	W	5	11.7	8.6	18.0	12.8	8.2	3	X	0.0	1951	33.1.27.06.1976	4.1.21.06.1959	
Neuruppin	39	1022.8	leicht bew.	WNW	4	11.2	9.6	19.1	15.3	7.9	5	1.2	0.0	1958	32.5.27.06.1976	5.5.24.06.1994	
Neubrandenburg	80	1022.9	stark bew.	W	5	10.7	9.1	18.9	13.9	8.6	7	3.8	0.0				
Angermünde	55	1022.0	stark bew.	WNW	8	12.7	11.8	17.7	15.1	9.7	5	0.0	0.0	1951	34.4.29.06.1994	3.2.21.06.1959	
Lingen	26	1022.0	bedeckt	SSW	5	12.5	9.7	14.1	12.7	11.9	11	0.0	0.0	1951	33.0.30.06.1957	5.1.26.06.1957	
Münst.-Osn./Flugh.	53	1022.7	leicht bew.	uml	4	9.7	9.6	15.0	11.9	6.3	3	0.0	0.0				
Osnabrück	97	1023.0	stark bew.	still										1952	33.5.30.06.1957	5.1.21.06.1964	
Diepholz	43	1022.9	bedeckt	SSW	5	11.2	9.4	13.9	12.2	8.2	5	0.0	0.0	1952	34.6.30.06.1957	3.8.21.06.1964	
Bad Salzungen	139	1023.1	leicht bew.	still										1935	33.8.30.06.1957	4.2.26.06.1937	
Hannover/Flugh.	59	1022.8	leicht bew.	still										1936	32.6.27.06.1976	3.0.24.06.1949	
Braunschweig	88	1023.0	leicht bew.	still										1891	33.4.29.06.1947	4.3.24.06.1949	
Gardelegen	48	1023.0	leicht bew.	still										1947	34.9.27.06.1976	2.1.24.06.1994	
Magdeburg	85	1023.0	leicht bew.	NW	2	10.7	8.9	17.9	13.1	5.8	3	0.1	0.0	1947	33.7.29.06.1947	4.9.22.06.1981	
Potsdam	100	1022.8	stark bew.	NNW	4	12.5	9.9	20.3	14.5	10.1	7	0.9	0.0	1893	35.5.29.06.1947	5.0.21.06.1910	
Berlin-Temp.	49	1022.2	stark bew.	NW	4	13.7	10.2	17.7	15.5	12.0	7	0.1	0.0	1876	35.0.29.06.1947	3.1.21.06.1910	
Lindenberg	104	1022.1	stark bew.	N	4	12.2	10.8	16.7	13.2	10.1	7	0.1	0.0	1947	34.2.29.06.1947	5.6.24.06.1994	
Manschnow	16	1021.5	stark bew.	NW	5	12.0	11.3	17.7	14.0	8.3	6	0.3	0.0				
Düsseldorf/Flugh.	41	1022.8	leicht bew.	still										1970	34.1.27.06.1976	6.0.25.06.1993	
Bocholt	24	1022.1	stark bew.	ESE	2	9.9	9.4	15.6	13.4	6.1	4	0.2	0.0	1947	35.7.27.06.1947	3.4.27.06.1952	
Essen	161	1023.0	leicht bew.	still										1935	32.3.27.06.1976	4.2.21.06.1964	
Luedenscheid	392	1022.9	leicht bew.	ESE	2	8.0	7.4	14.9	11.6	6.5	4	0.3	0.0				
Kahler Asten	859	-	leicht bew.	SE	5	8.4	7.9	10.8	7.5	5.4	2	0.0	0.0	1955	28.1.30.06.1957	0.9.21.06.1964	
Bad Lippspringe	158	1022.9	leicht bew.	SW	2	8.8	8.5	16.5	11.0	4.4	2	2.7	0.0	1951	33.1.30.06.1957	3.6.30.06.1971	
Kassel	233	1023.0	leicht bew.	still										1951	32.8.30.06.1957	5.7.21.06.1964	
Göttingen	171	1023.7	Nebel	SSE	2	6.3	6.3	16.3	11.0	4.0	2	0.1	0.0	1947	33.7.27.06.1947	1.3.24.06.1949	
Leinefelde	356	1023.0	leicht bew.	E	2	9.1	8.9	14.7	10.6	4.0	2	1.8	0.2	1957	31.1.30.06.1957	4.1.21.06.1964	
Braunlage	610	1022.4	leicht bew.	E	4	9.4	7.3	13.0	8.6	5.7	3	0.2	0.0	1936	29.4.27.06.1947	2.1.25.06.1944	
Brocken	1153	-	leicht bew.	SSW	13	6.2	4.2	7.6	5.7	5.2	0	0.3	0.2	1951	24.4.30.06.1957	-0.2.25.06.1984	
Artern	166	1023.4	leicht bew.	still										1954	33.4.30.06.1957	5.4.26.06.1957	
Leipzig/Flugh.	149	1022.7	wolkig	N	9	11.7	9.3	18.1	14.4	10.4	7	5.6	0.0	1951	36.4.30.06.1957	5.2.26.06.1993	
Wittenberg	106	1022.5	stark bew.	N	2	13.2	9.3	18.5	14.4	10.5	9	0.5	0.0	1951	34.1.21.06.1954	4.9.24.06.1994	
Oschatz	152	1022.6	stark bew.	SSW	2	11.2	10.2	17.2	12.6	6.9	4	1.0	0.0	1917	34.0.26.06.1935	4.7.21.06.1921	
Dresden/Flugh.	232	1022.8	stark bew.	WSW	4	10.7	9.7	16.8	12.8	9.2	7	4.1	0.0	1951	34.8.21.06.1954	3.5.24.06.1959	
Doberlug-Kir.	100	1022.8	bedeckt	W	5	11.1	9.5	17.3	13.0	6.9	3	1.6	0.0	1951	34.7.29.06.1994	5.0.24.06.1994	
Cottbus	70	1022.2	stark bew.	still										1951	33.2.29.06.1994	5.5.25.06.1972	
Görlitz	238	1022.1	stark bew.	still										1951	33.2.29.06.1994	5.5.25.06.1972	
Aachen	205	1022.4	leicht bew.	still										1891	36.6.27.06.1947	5.1.23.06.1903	
Nuerbg.-Barw.	486	1022.8	leicht bew.	still													
Köln-Bonn/Flugh.	100	1022.6	leicht bew.	SE	4	8.9	8.5	17.5	13.7	5.3	3	0.2	0.0	1958	34.0.27.06.1976	3.1.21.06.1964	
Bendorf	129	1023.0	Nebel	SSW	2	8.8	8.8	15.4	12.5	7.5	6	0.0	0.0	1951	35.0.28.06.1976	5.5.21.06.1964	
Bad Marienberg	555	1022.7	leicht bew.	E	5	10.3	8.2	12.6	9.8	7.8	3	0.0	0.0	1863	30.3.28.06.1976	2.7.21.06.1964	
Gießen	195	1023.2	leicht bew.	NNW	5	7.6	6.4	17.4	12.6	6.1	4	1.3	0.0	1939	35.4.27.06.1947	3.6.25.06.1949	
Bad Hersfeld	272	1023.8	Nebel	N	4	6.3	6.2	15.5	11.0	5.2	3	3.6	0.0	1949	35.5.21.06.1947	2.5.25.06.1949	
Weserkuppe	925	-	leicht bew.	E	15	9.8	6.8	12.4	8.2	6.1	3	3.0					