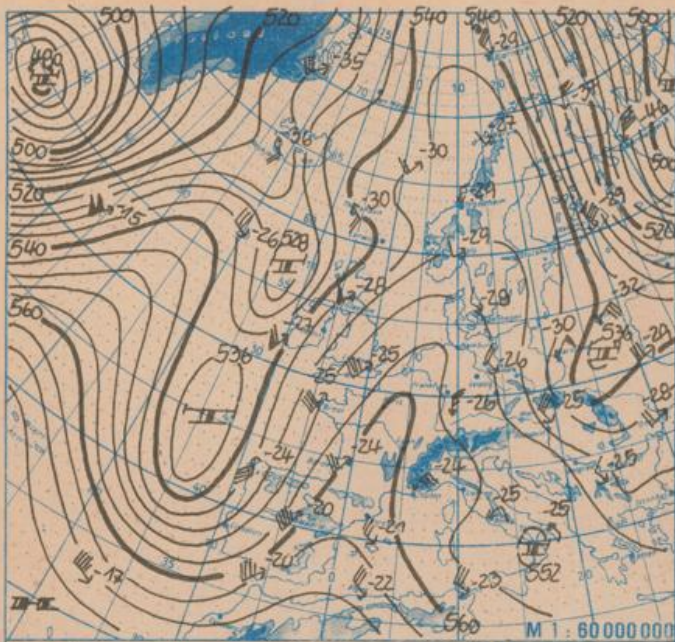


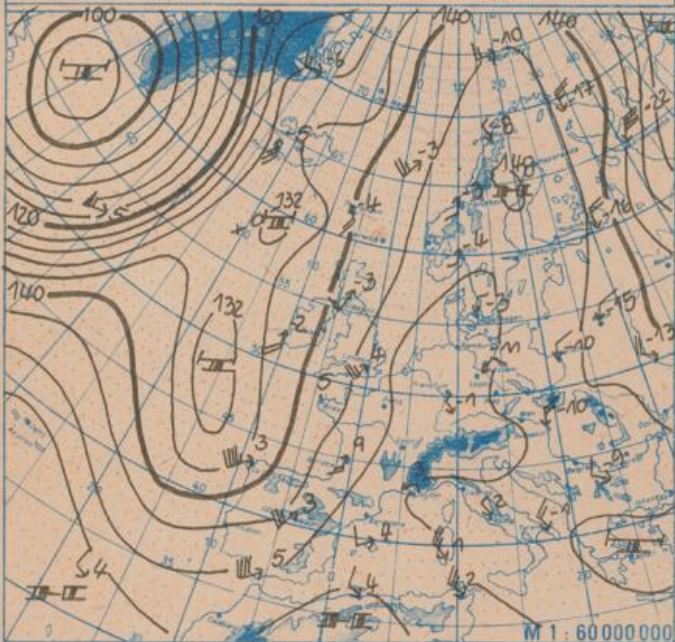
Station	gestern					gestern bis heute				heute
	Tagesmittel der Lufttemperatur	Abweichung des Tagesmittels der Lufttemperatur vom Normalwert	Maximum der Lufttemperatur 07 Uhr bis 19 Uhr	Sonnenscheindauer	Niederschlagshöhe 07 Uhr bis 19 Uhr	Niederschlagshöhe 07 Uhr bis 07 Uhr	Minimum der Lufttemperatur 19 Uhr bis 07 Uhr	Minimum der Lufttemperatur am Boden 19 Uhr bis 07 Uhr	Schneehöhe 07 Uhr	
Boltenhagen	-0,8	-1,2	-0	0,0	.	.	-1	-1	++	
Warnemünde	0,1	-0,5	1	0,0	00	00	-0	-1	.	
Arkona	1,7	1,4	2	0,0	00	00	1	0	.	
Putbus	-0,1	0,2	0	0,0	00	00	-0	-1	.	
Greifswald	-0,1	0,3	1	0,0	00	00	-1	-1	.	
Boizenburg	-	-	-1	0,0	.	.	-2	-2	.	
Schwerin	-1,5	-1,1	-1	0,0	.	.	-2	-1	++	
Marnitz	-1,6	-0,8	-1	-	.	.	-2	-3	.	
Teterow	-1,4	-0,9	-1	0,0	00	00	-2	-2	.	
Neubrandenburg	-1,6	-0,8	-1	0,0	00	00	-2	-2	.	
Ueckeründe	-0,8	0,0	-0	-	.	.	-1	-1	.	
Seehausen/Altmark	-1,6	-0,7	-1	0,0	.	.	-2	-2	.	
Gardelegen	-1,7	-1,0	-1	-	.	.	-2	-2	.	
Magdeburg	-1,7	-1,7	-1	0,0	.	.	-2	-2	.	
Wernigerode	-3,1	-2,7	-3	-	.	.	-3	-3	.	
Brocken	-6,3	-1,4	-6	0,0	.	.	-8	-10	3+	
Neuruppin	-1,3	-0,8	-1	0,0	.	.	-1	-	-	
Potsdam	-2,2	-1,5	-2	0,0	00	00	-2	-3	++	
Berlin-Alex	-1,1	-2,0	-1	-	.	.	-1	-	-	
Berlin-Schönefeld	-1,8	-1,0	-1	-	00	00	-2	-3	.	
Angermünde	-1,8	-1,1	-1	0,0	00	00	-2	-2	.	
Lindenberg	-2,3	-1,6	-2	0,0	00	00	-3	-3	1+	
Frankfurt/Oder	-1,6	-1,1	-1	-	.	.	-2	-2	++	
Harzgerode	-	-	-	-	-	-	-5	-5	.	
Artern	-1,7	-1,0	-1	0,0	02	02	-3	-3	.	
Wittenberg	-2,4	-1,8	-3	0,0	.	.	-3	-3	.	
Leipzig-Schkeuditz	-1,7	-1,6	-1	0,0	00	00	-2	-2	.	
Oschatz	-1,5	-1,1	-0	0,0	00	00	-2	-2	.	
Doberlug-Kirchhain	-	-	-1	-	.	.	-2	-2	.	
Cottbus	-1,7	-1,4	-1	0,0	00	00	-2	-3	.	
Leinefelde	-1,8	-0,7	-2	0,0	00	00	-3	-3	.	
Erfurt-Bindersleben	-1,6	-0,6	-1	0,0	.	.	-3	-3	.	
Meiningen	-3,3	-1,5	-3	0,0	.	.	-4	-4	.	
Schmücke	-5,7	-1,2	-5	0,0	02	02	-7	-7	3+	
Sonneberg-Neufang	-	-	-4	0,0	00	01	-5	-5	.	
Gera-Laumnitz	-1,8	-0,8	-1	0,0	03	1	-3	-3	1	
Plauen	-1,9	-0,4	-1	0,0	00	00	-2	-2	.	
Karl-Marx-Stadt	-1,9	-0,7	-1	0,0	02	02	-3	-3	++	
Fichtelberg	-5,7	-0,2	-4	0,0	02	02	-8	-8	2+	
Dresden-Klotzsche	-1,5	-1,0	-1	0,0	00	00	-2	-2	.	
Zinnwald-Georgenfeld	-4,9	-0,4	-4	0,0	00	00	-7	-8	1	
Görlitz	-1,9	-0,9	-1	0,0	01	01	-3	-3	.	

Klimadaten von Potsdam für den 3. Dezember				
	Jahr	Wert		
höchstes Tagesmaximum der Lufttemperatur seit 1893	1988	12,3		
tiefstes Tagesminimum der Lufttemperatur seit 1893	1971	-18,4		
mittleres Tagesmaximum der Lufttemperatur (1951 bis 1980)		1,4		
mittleres Tagesminimum der Lufttemperatur (1951 bis 1980)		-3,3		
Weitere Beobachtungswerte von Potsdam von gestern				
Tagesmittel der relativen Luftfeuchte		84		
Anzahl der Stunden mit einer relativen Luftfeuchte unter 70 %		0		
niedrigster Stundenwert der relativen Luftfeuchte		78		
Anzahl der Stunden mit Niederschlag		2		
Tagessumme der Globalstrahlung gestern				
Potsdam		65		
Wahnsdorf bei Dresden		71		
Luftdruck auf Meereshöhe reduziert				
Termin	Warnemünde	Potsdam	Dresden-K.	Erfurt-B.
gestern 13 Uhr	1023,5	1023,3	1023,2	1023,7
gestern 19 Uhr	1024,4	1025,2	1024,6	1024,7
heute 01 Uhr	1026,4	1026,2	1025,9	1025,7
heute 07 Uhr	1027,1	1027,2	1026,8	1026,0
Temperaturen im Boden heute 07 Uhr				
	Schwerin	Potsdam	Magdeburg	Erfurt-B.
5 cm	-0,3	-1,7	-0,2	-1,6
10 cm	0,2	-1,2	0,1	-1,1
20 cm	1,1	-0,3	1,2	0,1
50 cm	2,6	1,2	3,3	2,2
100 cm	4,8	3,3	5,6	5,1
Astronomisch mögliche Sonnenscheindauer (Tageslänge zwischen Sonnenauf- und -untergang)				
54°N	52°30'N	51°N		
7,5	7,8	8,0		
Hinweise und Erläuterungen				
Alle aktuellen Werte sind vorläufig				
Einheiten				
Wind:	C (Calm)=Windstille	Niederschlagshöhe und Verdunstungshöhe	mm	
	U=schwache, umlaufende Winde	Schneehöhe	cm	
Niederschlagshöhe:	- kein Niederschlag	Temperatur	°C	
	00 = weniger als 0,05 mm	Abweichung der Lufttemperatur vom Normalwert	K	
	01 = 0,1 mm usw.	Taupunkttemperaturdifferenz	K	
	1 = 1,0 bis 1,4 mm	Luftdruck	hPa	
	2 = 1,5 bis 2,4 mm usw.	Windgeschwindigkeit	m/s	
Schneehöhe:	- kein Schnee	Relative Luftfeuchte	%	
	1 = 1 cm	Sonnenscheindauer	h	
	2 = 2 cm usw.	Globalstrahlung	J/cm²	
	+ = Schneedecke durchbrochen	Höhe ü. Meeresspiegel	m	
	++ = Schneeflecken			

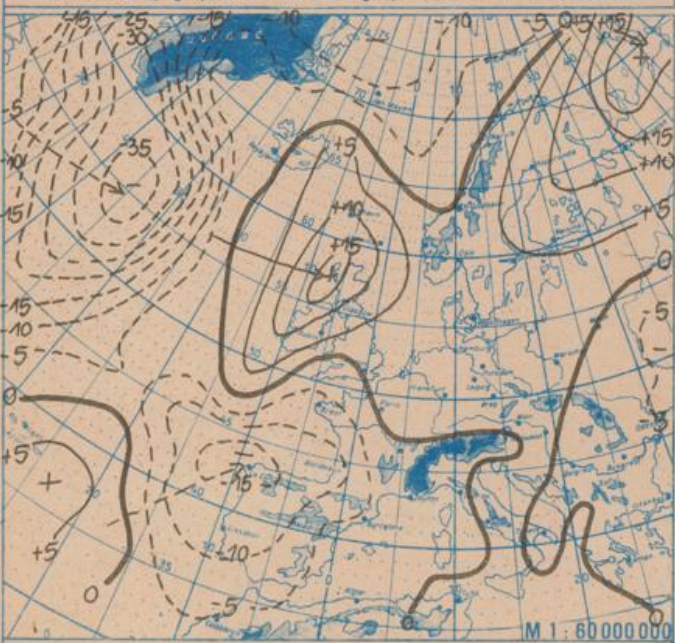
Monatsmittel der Lufttemperatur in °C und Abweichung vom Normalwert 1951/80 in K für das Mittelgebirge und dessen Vorland Dezember 1989										
Mittelgebirge	Maßeinheit	Höhenstufen in m								
		100	200	300	400	500	600	700	800	900
Nordharz	°C		3,2	2,6	2,0	1,5	0,9	0,3		
	K		1,7	1,8	1,9	2,1	2,2	2,3		
Südharz	°C		2,2	2,2	2,2	2,3				
	K		1,3	1,8	2,3	2,9				
Nordostseite des Thüringer Waldes	°C	3,3	2,9	2,6	2,2	1,8	1,4	1,0	0,7	0,3
	K	1,9	2,0	2,2	2,4	2,5	2,6	2,7	2,9	3,1
Südwestseite des Thüringer Waldes	°C		2,5	2,1	1,7	1,4	1,0	0,6	0,2	-0,1
	K		1,6	1,7	1,9	2,1	2,2	2,3	2,4	2,7
Westerzgebirge	°C		2,8	2,5	2,2	1,8	1,5	1,2	0,9	0,6
	K		1,8	1,9	2,1	2,2	2,3	2,5	2,6	2,8
Osterzgebirge/Lausitz	°C	3,4	2,8	2,3	1,7	1,2	0,6	0,1	-0,5	
	K	2,3	2,3	2,4	2,4	2,5	2,5	2,6	2,5	



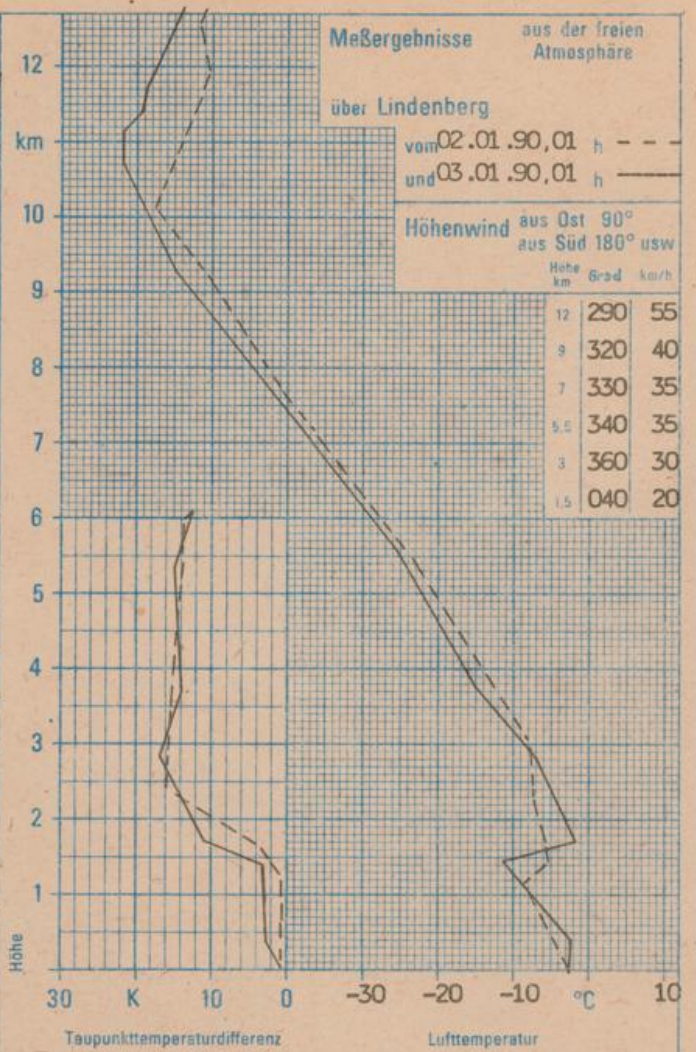
Absolute Topographie 500 hPa in geopotentiellen Dekameter 01h



Absolute Topographie 850 hPa in geopotentiellen Dekameter 01h



24 std. Luftdruckänderung seit Vortag 01h in hPa



### WETTERLAGE UND WETTERENTWICKLUNG

Im Bereich der langgestreckten, sowohl am Boden als auch in höheren Luftschichten ausgeprägten Hochdruckzone, die aus dem Raum Spitzbergen über Mitteleuropa hinweg bis nach Nordafrika reicht, kam es bei uns zu keinen markanten Wetteränderungen gegenüber den Vortagen. Auch der von der Westküste Europas angelangte Höhentrog kann bei uns noch keine Wetteränderung hervorrufen. An der mit ihm verbundenen Kaltfront haben sich mehrere Wellen gebildet. Diese Kaltfront wird nur noch wenig nach Osten vorankommen und sich dabei stark abschwächen. Ein kräftiger Kaltluftausbruch erfolgt zur Zeit über Neufundland. Ein umfangreiches Tiefdruckgebiet hat sich über der Labradorsee gebildet. Es zieht im Laufe dieser Woche über den nördlichen Atlantik ostwärts. In Verbindung mit einem gleichzeitig heranziehenden Höhentrog wird am Wochenende die Antizyklonalität nach Osteuropa abgedrängt. Es kommt zu einer Gradientzunahme. Gleichzeitig werden milde Meeresluftmassen herangeführt, so daß die Tagestemperaturen verbreitet etwas über 0 °C ansteigen. Die zu erwartenden Niederschläge fallen im Bergland meist als Schnee und lassen berechtigte Hoffnungen für Wintersportler aufkommen.

Sal.

1/16/61

# Täglicher Wetterbericht

Herausgegeben vom Meteorologischen Dienst der DDR

Zentrale Wetterdienststelle Potsdam

Michendorfer Chaussee 23, Potsdam 1561

Nachdruck, auch auszugsweise, nur mit Quellenangabe gestattet.  
Bezugspreis monatlich 4,00 M (einschließlich Beilage) EVP 0,15 M  
ISSN 0232-5578

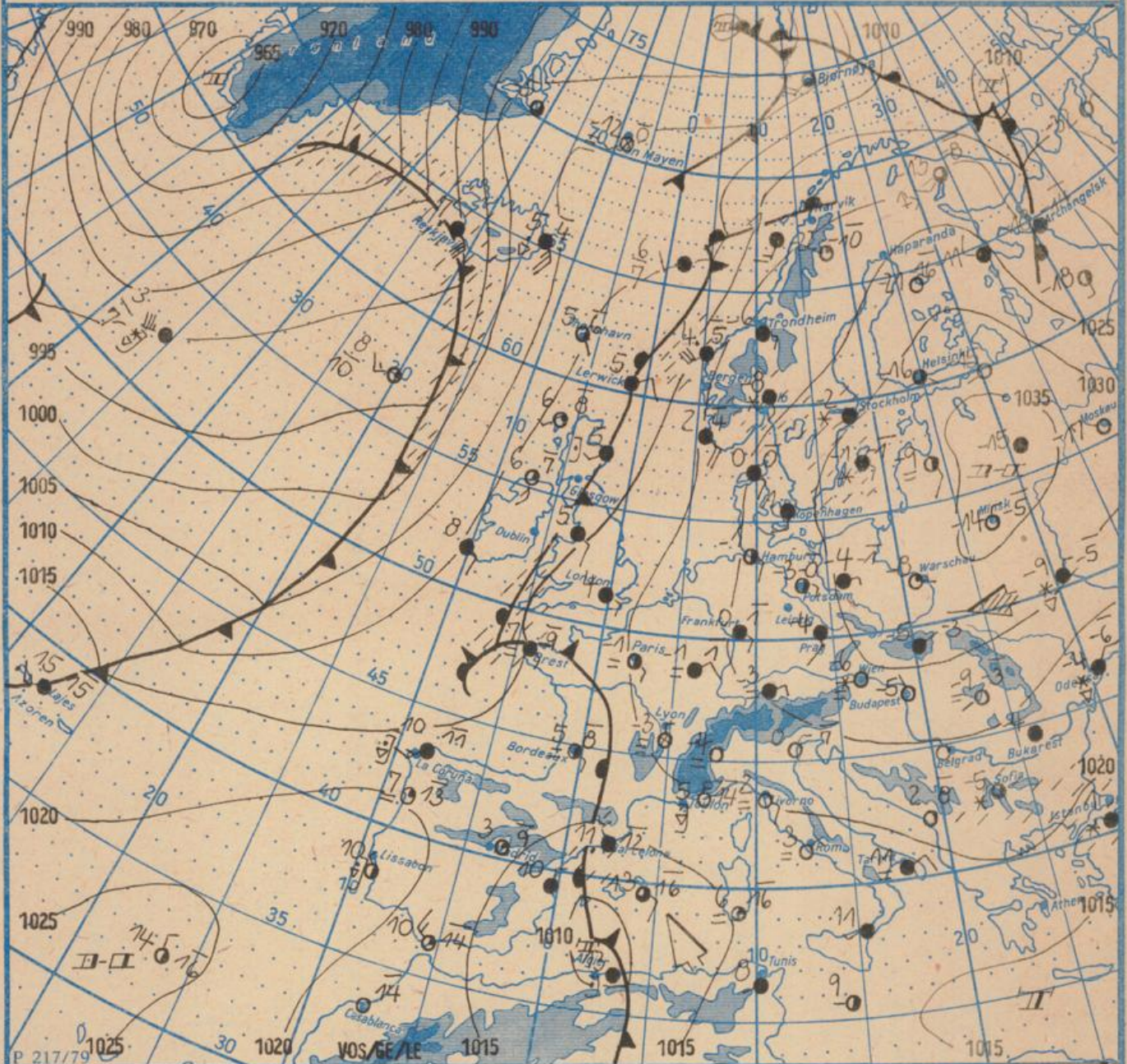
Index 30086

AN (EDV) 603 500

44. Jahrgang

Donnerstag, den 4. Januar 1990

Nr. 4



Wetterlage

04. 01. 90,

01 Uhr

M 1 : 30 000 000

	Wärmefront		Wärmeluftströmung		flacher Dunst		Sprühen		Graupelschauer		windstill		wolkenlos
	Kaltfront		Kaltluftströmung		flacher Nebel		Regen		Hagelschauer		umlaufender Wind		heiter
	Okklusion		Niederschlagsgebiet		Nebel		Glatteis		Regenschauer		Nordost 5 km/h		wolkig
	Konvergenzlinie		10°C Lufttemperatur		Nebel in der Umgebung		Schnee		Schneeschauer		Ost 10 km/h		stark bewölkt
	Hochdruckgebiet		12°C Wassertemperatur		Tagesmaximum der Lufttemperatur des Vortages		Schneetreiben bzw. Sandsturm		Wetterleuchten		Südost 30 km/h		bedeckt
	Hochdruckkeil		Tiefdruckgebiet		während der letzten Stunden, Beobachtungstermin z.B.		Gewitter		Südwest 100 km/h		Bedeckung nicht angebar		
	Zwischenhoch												
	Tiefdruckgebiet												
	Tiefausläufer												

Erscheint täglich, nur im Postbezug erhältlich.  
Bestellungen, Abbestellungen und Reklamationen sind an den zuständigen Postzeitungsvertrieb zu richten.

Alle Zeitangaben in MEZ  
(Mitteleuropäische Zeit)

Station	Höhe über dem Meeresspiegel	gestern										heute														
		13 Uhr					19 Uhr					01 Uhr					07 Uhr									
		W. Richtung und Windgeschwindigkeit	Maximum der Windspitzen $\geq 15m/s$ 07 Uhr bis 13 Uhr	Wetter 13 Uhr	Wetterverlauf 07 Uhr bis 13 Uhr	Lufttemperatur	Taupunkttemperaturdifferenz	W. Richtung und Windgeschwindigkeit	Maximum der Windspitzen $\geq 15m/s$ 13 Uhr bis 19 Uhr	Wetter 19 Uhr	Wetterverlauf 13 Uhr bis 19 Uhr	Lufttemperatur	Taupunkttemperaturdifferenz	W. Richtung und Windgeschwindigkeit	Maximum der Windspitzen $\geq 15m/s$ 19 Uhr bis 01 Uhr	Wetter 01 Uhr	Wetterverlauf 19 Uhr bis 01 Uhr	Lufttemperatur	Taupunkttemperaturdifferenz	W. Richtung und Windgeschwindigkeit	Maximum der Windspitzen $\geq 15m/s$ 01 Uhr bis 07 Uhr	Wetter 07 Uhr	Wetterverlauf 01 Uhr bis 07 Uhr	Lufttemperatur	Taupunkttemperaturdifferenz	
Boltenhagen	15	ESE 3	•	•	1	4	SE 2	•	•	0	3	ESE 6	•	•	0	2	SSE 5	•	•	•	•	•	•	•	•	•
Warnemünde	4	ESE 1	•	•	2	6	C 4	•	•	1	3	ESE 2	•	•	0	2	SSE 5	•	•	•	•	•	•	•	•	•
Arkona	42	ESE 3	•	•	2	4	S 4	•	•	1	5	ESE 7	•	•	0	7	SSE 8	•	•	•	•	•	•	•	•	•
Putbus	40	N 1	•	•	1	2	ESE 2	•	•	1	3	ESE 4	•	•	1	3	SE 5	•	•	•	•	•	•	•	•	•
Greifswald	2	C	•	•	1	1	ESE 3	•	•	1	2	ESE 3	•	•	1	3	ESE 3	•	•	•	•	•	•	•	•	•
Boizenburg	45	ESE 3	•	•	-1	4	ESE 4	•	•	-1	6	ESE 6	•	•	1	6	ESE 4	•	•	•	•	•	•	•	•	•
Schwerin	59	C	•	•	-5	U 1	•	•	•	0	5	SE 3	•	•	1	3	SE 3	•	•	•	•	•	•	•	•	•
Marnitz	81	SE 1	•	•	-0	2	E 1	•	•	-1	1	ESE 4	•	•	1	2	SE 4	•	•	•	•	•	•	•	•	•
Teterow	48	SSE 1	•	•	-0	1	ESE 1	•	•	-1	1	SE 4	•	•	1	2	SSE 5	•	•	•	•	•	•	•	•	•
Neubrandenburg	81	M 1	•	•	-1	1	E 3	•	•	-1	2	ESE 4	•	•	1	3	SE 5	•	•	•	•	•	•	•	•	•
Ueckermünde	1	SE 2	•	•	0	2	E 2	•	•	-1	2	ESE 3	•	•	1	3	ESE 3	•	•	•	•	•	•	•	•	•
Seehausen/Altmark	21	SE 2	•	•	-0	3	SE 2	•	•	0	3	SE 4	•	•	1	4	SE 4	•	•	•	•	•	•	•	•	•
Gardelegen	47	ESE 5	•	•	0	7	E 3	•	•	0	6	ESE 4	•	•	1	6	ESE 2	•	•	•	•	•	•	•	•	•
Magdeburg	79	SE 4	•	•	0	7	SE 3	•	•	-1	6	SE 3	•	•	0	5	SE 3	•	•	•	•	•	•	•	•	•
Wernigerode	234	E 4	•	•	3	3	SE 4	•	•	0	4	SSE 6	•	•	1	4	SE 1	•	•	•	•	•	•	•	•	•
Brocken	1142	S 10	•	•	0	0	SSE 8	•	•	3	11	SSE 8	•	•	1	32	SSW 11	•	•	•	•	•	•	•	•	•
Neuruppin	38	E 1	•	•	-0	2	E 1	•	•	0	2	ESE 3	•	•	1	3	SE 5	•	•	•	•	•	•	•	•	•
Potsdam	81	ESE 2	•	•	-1	3	E 3	•	•	-1	2	ESE 3	•	•	1	2	ESE 3	•	•	•	•	•	•	•	•	•
Berlin-Alex	38	-	•	•	1	6	-	•	•	0	4	-	•	•	1	3	-	•	•	•	•	•	•	•	•	•
Berlin-Schönefeld	47	ESE 2	•	•	-0	3	E 3	•	•	-1	2	E 3	•	•	1	2	SE 4	•	•	•	•	•	•	•	•	•
Angermünde	56	E 2	•	•	-1	1	E 2	•	•	0	2	ESE 3	•	•	1	2	ESE 4	•	•	•	•	•	•	•	•	•
Lindenberg	98	ESE 1	•	•	-1	3	E 1	•	•	0	1	E 2	•	•	1	3	SE 3	•	•	•	•	•	•	•	•	•
Frankfurt/Oder	21	NNE 1	•	•	-1	1	C	•	•	0	0	E 1	•	•	1	2	ESE 2	•	•	•	•	•	•	•	•	•
Harzgerode	403	SE 1	•	•	-1	1	ESE	•	•	0	2	SE 4	•	•	1	3	SSW 6	•	•	•	•	•	•	•	•	•
Artern	164	ESE 2	•	•	-1	0	NE 1	•	•	0	2	ESE 1	•	•	1	2	S 1	•	•	•	•	•	•	•	•	•
Wittenberg	105	ESE 4	•	•	-1	6	E 3	•	•	-1	4	ESE 3	•	•	1	5	ESE 3	•	•	•	•	•	•	•	•	•
Leipzig-Schkeuditz	131	ESE 5	•	•	-1	6	SE 5	•	•	-1	6	SE 3	•	•	0	3	SE 3	•	•	•	•	•	•	•	•	•
Oschatz	150	SE 4	•	•	-1	6	SE 3	•	•	0	5	SE 2	•	•	0	3	C	•	•	•	•	•	•	•	•	•
Daberlug-Kirchhain	97	ESE 2	•	•	-0	4	E 4	•	•	-1	4	SE 4	•	•	1	5	ESE 3	•	•	•	•	•	•	•	•	•
Cottbus	69	C	•	•	-1	2	E 2	•	•	-1	2	ESE 3	•	•	1	5	ESE 4	•	•	•	•	•	•	•	•	•
Leinefelde	356	SE 4	•	•	-2	2	ESE 5	•	•	0	2	SE 3	•	•	1	2	S 4	•	•	•	•	•	•	•	•	•
Erfurt-Bindersleben	312	ENE 2	•	•	-2	3	E 2	•	•	0	4	ESE 2	•	•	1	5	SSE 2	•	•	•	•	•	•	•	•	•
Meiningen	450	ESE 1	•	•	-3	2	E 2	•	•	0	2	SSE 3	•	•	1	2	SSE 4	•	•	•	•	•	•	•	•	•
Schmücke	937	NE 4	•	•	-6	0	E 2	•	•	0	0	SW 4	•	•	1	0	SW 3	•	•	•	•	•	•	•	•	•
Sonneberg-Neufang	626	ESE 3	•	•	-5	1	SE 2	•	•	0	0	SSE 2	•	•	1	1	S 3	•	•	•	•	•	•	•	•	•
Gera-Leumnitz	311	ENE 3	•	•	-3	2	ESE 2	•	•	0	3	S 3	•	•	1	3	S 2	•	•	•	•	•	•	•	•	•
Plauen	386	SE 3	•	•	-3	4	-	•	•	0	4	SSE 4	•	•	1	4	SSW 4	•	•	•	•	•	•	•	•	•
Karl-Marx-Stadt	418	ESE 3	•	•	-3	3	SE 4	•	•	0	3	S 3	•	•	1	3	SE 1	•	•	•	•	•	•	•	•	•
Fichtelberg	1213	SE 8	•	•	-10	0	SE 9	•	•	-11	0	SSE 9	•	•	1	9	S 9	•	•	•	•	•	•	•	•	•
Dresden-Klotzsche	222	SE 2	•	•	-1	6	E 2	•	•	0	5	SE 4	•	•	1	4	SE 3	•	•	•	•	•	•	•	•	•
Zinnwald-Georgenfeld	877	SE 8	•	•	-7	1	SE 7	•	•	0	1	C	•	•	1	1	S 11	•	•	•	•	•	•	•	•	•
Görlitz	237	ESE 2	•	•	-1	5	E 2	•	•	0	3	E 2	•	•	1	5	SSE 5	•	•	•	•	•	•	•	•	•

Meteorologische Beobachtungswerte aus dem Ausland

\* Zeitangaben in Ortszeit

Station	Höhe über dem Meeresspiegel	Wetter gestern 13 Uhr	Niederschlagshöhe gestern 07 Uhr bis 19 Uhr	Maximum der Lufttemperatur gestern 07 Uhr bis 19 Uhr	Niederschlagshöhe gestern 19 Uhr bis heute 07 Uhr	Minimum der Lufttemperatur gestern 19 Uhr bis heute 07 Uhr	Station	Höhe über dem Meeresspiegel	Wetter gestern 13 Uhr	Niederschlagshöhe gestern 07 Uhr bis 19 Uhr	Maximum der Lufttemperatur gestern 07 Uhr bis 19 Uhr	Niederschlagshöhe gestern 19 Uhr bis heute 07 Uhr	Minimum der Lufttemperatur gestern 19 Uhr bis heute 07 Uhr	
Moskau	156	☉	00	-10	•	-18	Bukarest	94	* ☉	07	-6	03	5	
Leningrad	4	☉	5	-11	•	-15	Constanța	31	☉	00	-1	07	5	
Kiew	179	☉	03	-5	•	-14	Sofia	595	☉	02	-2	00	5	
Tagshkent	428	☉	•	-2	•	-1	Varna	43	☉	•	-2	07	5	
Irkutsk	485	☉	•	-2	•	-1	Rom	2	☉	•	12	•	1	5
Warschau	106	* ☉	02	•	•	•	Wien	183	* ☉	00	0	•	•	•
Gdansk	149	☉	00	•	•	•	Genf	430	☉	•	1	•	•	•
Jelenia Gora	342	* ☉	01	•	•	•	München	530	☉	•	0	•	•	•
Prag	380	* ☉	1	•	•	•	Köln	91	☉	•	1	•	•	•
Cheb	474	☉	•	•	•	•	Bremen	3	☉	00	1	•	•	•
Brno	238	☉	00	•	•	•	Paris	89	☉	•	2	•	•	•
Poprad	718	☉	•	•	•	•	Rotterdam	-4	☉	•	3	•	•	•
Budapest	139	* ☉	00	•	•	•	London	24	☉	•	5	•	•	•
Szaged	83	* ☉	00	•	•	•	Oslo	204	* ☉	02	•	02	•	•
Belgrad	96	* ☉	1	•	•	•	Stockholm	15	☉	00	4	00	•	•

Station	gestern				gestern bis heute				heute
	Tagesmittel der Lufttemperatur	Abweichung des Tagesmittels der Lufttemperatur vom Normalwert	Maximum der Lufttemperatur 07 Uhr bis 19 Uhr	Sonnenscheindauer	Niederschlagshöhe 07 Uhr bis 19 Uhr	Niederschlagshöhe 07 Uhr bis 07 Uhr	Minimum der Lufttemperatur 19 Uhr bis 07 Uhr	Minimum der Lufttemperatur am Boden 19 Uhr bis 07 Uhr	Schneehöhe 07 Uhr
Boitenhagen	0,0	-0,2	2	0,0	•	•	•	•	
Warnemünde	0,9	0,5	2	0,0	•	•	•	•	
Arkona	1,2	1,0	2	0,0	00	00	•	•	
Putbus	-0,2	0,1	1	-	00	00	•	•	
Greifswald	-0,3	0,3	1	0,0	02	02	•	•	
Boizenburg	-1,0	-0,5	-0	0,3	•	•	•	•	
Schwerin	-0,6	-0,1	0	0,3	•	•	•	•	
Marnitz	-1,0	-0,1	-0	-	•	•	•	•	
Teterow	-1,0	-0,1	0	0,0	•	•	•	•	
Neubrandenburg	-1,2	0,1	-1	0,0	•	•	•	•	
Ueckermünde	-0,7	0,2	0	-	00	00	•	•	
Seehausen/Altmark	-0,9	0,1	0	0,0	•	•	•	•	
Gardelegen	-1,0	-0,2	1	-	•	•	•	•	
Magdeburg	-1,1	-1,0	1	2,2	00	00	•	•	
Wernigerode	-2,8	-2,1	-2	-	•	•	-10	•	
Brocken	-5,6	-0,4	-1	2,2	•	•	•	3+	
Neuruppin	-0,8	0,0	0	0,0	•	•	•	•	
Potsdam	-1,4	-0,4	-0	0,0	•	•	•	•	
Berlin-Alex	0,2	-0,4	1	-	•	•	•	-	
Berlin-Schönefeld	-1,2	-0,1	0	-	•	•	•	•	
Angermünde	-1,2	-0,2	-1	0,0	00	00	•	•	
Lindenberg	-1,8	-0,7	-1	0,0	•	•	•	•	
Frankfurt/Oder	-1,3	-0,4	-1	-	•	•	•	•	
Harzgerode	-4,3	-1,9	-4	-	•	•	•	•	
Artern	-1,9	-1,0	-1	0,0	00	00	•	•	
Wittenberg	-1,4	-0,5	0	0,5	•	•	•	•	
Leipzig-Schkeuditz	-1,5	-1,0	-1	0,0	00	00	•	•	
Oschatz	-1,6	-0,8	-1	0,9	00	00	•	•	
Doberlug-Kirchhain	-1,5	-0,5	-	-	-	-	•	•	
Cottbus	-1,5	-0,8	-1	0,0	00	00	•	•	
Leinefelde	-2,6	-1,1	-2	0,0	•	•	•	•	
Erfurt-Bindersleben	-2,1	-0,6	-1	0,0	•	•	•	•	
Meiningen	-3,6	-1,5	-3	0,0	•	•	•	•	
Schmücke	-6,6	-1,7	-6	0,0	•	•	•	3+	
Sonneberg-Neufang	-4,8	-1,6	-4	0,0	•	•	•	•	
Gera-Leumnitz	-2,8	-1,5	-2	0,0	•	•	-12	1+	
Plauen	-2,7	-0,8	-2	0,0	•	•	•	•	
Karl-Marx-Stadt	-3,6	-2,2	-3	0,0	•	•	-7	-11	
Fichtelberg	-3,3	-3,3	-3	0,0	•	•	-12	-13	
Dresden-Klotzsche	-1,7	-1,1	-1	1,4	•	•	•	•	
Zinnwald-Georgenfeld	-7,4	-2,8	-6	0,0	00	00	•	•	
Görlitz	-2,0	-0,9	-1	1,1	00	00	•	•	

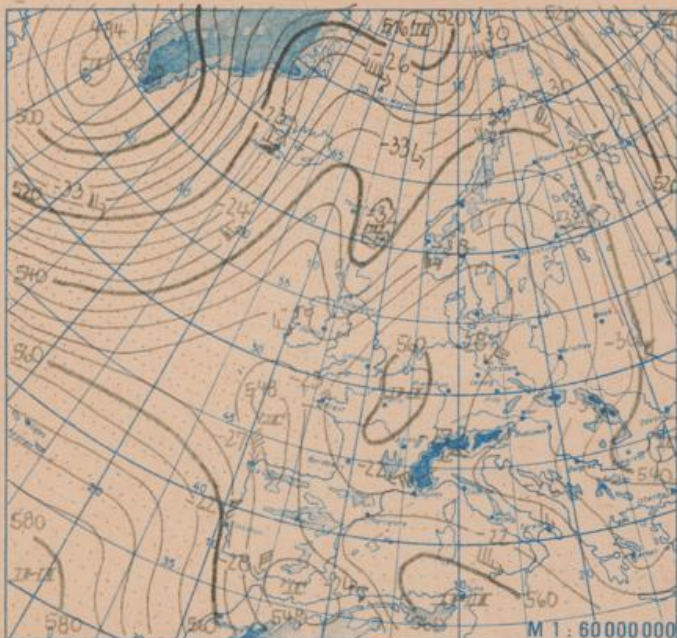
Klimadaten von Potsdam für den 4. Januar				
	Jahr	Wert		
höchstes Tagesmaximum der Lufttemperatur seit 1893	1925	11,7		
tiefstes Tagesminimum der Lufttemperatur seit 1893	1971	-19,2		
mittleres Tagesmaximum der Lufttemperatur (1951 bis 1980)		0,6		
mittleres Tagesminimum der Lufttemperatur (1951 bis 1980)		-4,0		
Weitere Beobachtungswerte von Potsdam von gestern				
Tagesmittel der relativen Luftfeuchte		85		
Anzahl der Stunden mit einer relativen Luftfeuchte unter 70 %		0		
niedrigster Stundenwert der relativen Luftfeuchte		77		
Anzahl der Stunden mit Niederschlag		0		
Tagessumme der Globalstrahlung gestern				
Potsdam		97		
Wahnsdorf bei Dresden		126		
Luftdruck auf Meereshöhe reduziert				
Termin	Warnemünde	Potsdam	Dresden-K.	Erfurt-B.
gestern 13 Uhr	1028,4	1027,9	1028,1	1026,1
gestern 19 Uhr	1029,1	1028,3	1028,7	1026,9
heute 01 Uhr	1029,4	1029,6	1029,2	1027,8
heute 07 Uhr	1027,7	1028,1	1027,9	1027,8
Temperaturen im Boden heute 07 Uhr				
	Schwerin	Potsdam	Magdeburg	Erfurt-B.
5 cm	-0,4	-2,4	-1,1	-4,4
10 cm	0,1	-1,8	-0,1	-2,3
20 cm	1,1	-0,7	1,0	-0,3
50 cm	2,5	1,1	3,2	2,2
100 cm	4,6	3,2	5,5	5,0
Astronomisch mögliche Sonnenscheindauer (Tageslänge zwischen Sonnenauf- und -untergang)				
54°N	52°30'N	51°N		
7,5	7,8	8,0		
Hinweise und Erläuterungen				
Alle aktuellen Werte sind ggf. kurzg.		Einheiten		
Wind:	C (Calm) = Windstille U = schwache, umlaufende Winde	Niederschlagshöhe und Verdunstungshöhe mm Schneehöhe cm Temperatur °C Abweichung der Lufttemperatur vom Normalwert K Taupunkttemperaturdifferenz K Luftdruck hPa Windgeschwindigkeit m/s Relative Luftfeuchte % Sonnenscheindauer h Globalstrahlung J/cm² Höhe u.d. Meeresspiegel m		
Niederschlagshöhe:	- = kein Niederschlag 00 = weniger als 0,05 mm 01 = 0,1 mm 02 = 0,2 mm usw. 1 = 1,0 bis 1,4 mm 2 = 1,5 bis 2,4 mm usw.			
Schneehöhe:	- = kein Schnee 1 = 1 cm 2 = 2 cm usw. + = Schneedecke durchbrochen ++ = Schneeflecken			

Temperaturvorhersage für die Tage vom 6. Januar bis 10. Januar

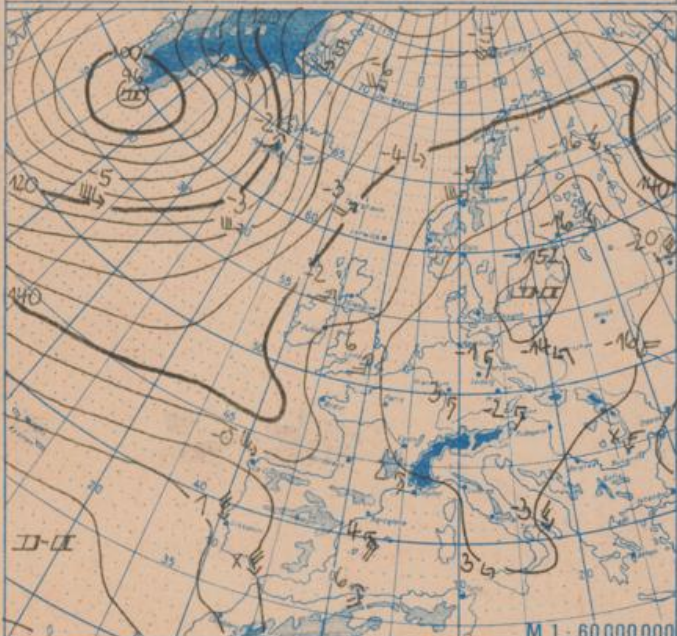
	für die 5 Tage	Sa.	So.	Mo.	Di.	Mi.
		für die Bezirke Rostock, Schwerin und Neubrandenburg	Tiefstwerte	0	1	1
	Höchstwerte	3	4	4	5	5
	Tagesmittel	2	2	3	3	3
für das Tiefland der übrigen Bezirke	Tiefstwerte	-2	0	0	2	2
	Höchstwerte	3	4	4	5	6
	Tagesmittel	1	2	2	3	4
für Höhenlagen oberhalb 500 m NN	Tiefstwerte	-5	-4	-3	-3	-1
	Höchstwerte	0	0	0	1	2
	Tagesmittel	-2	-2	-2	-1	0

Weitergehender Temperaturtrend für den nächsten Donnerstag bis Sonnabend, den 13. Januar 1990: wenig Änderung

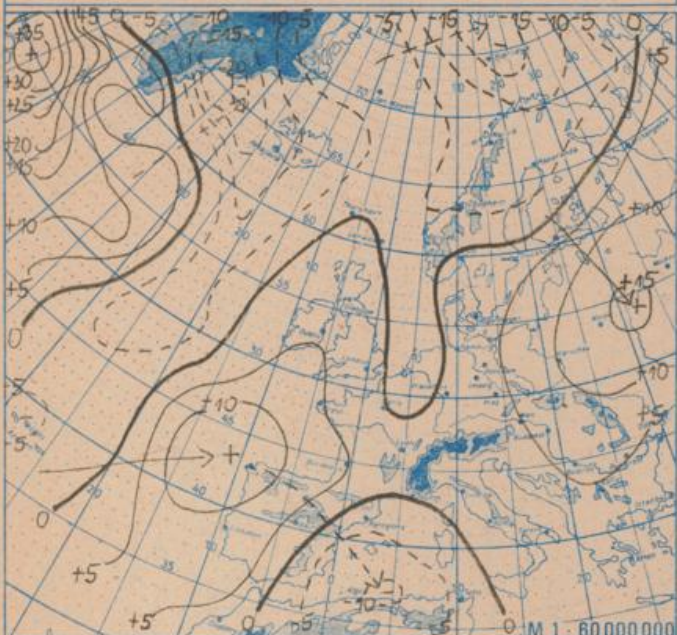
Anmerkung: Mittelfristige Wettervorhersagen lassen keine so hohe räumliche und zeitliche Detaillierung wie kurzfristige Vorhersagen zu. Die angegebenen Werte sind Richtwerte. Es muß mit größeren Toleranzen gerechnet werden.



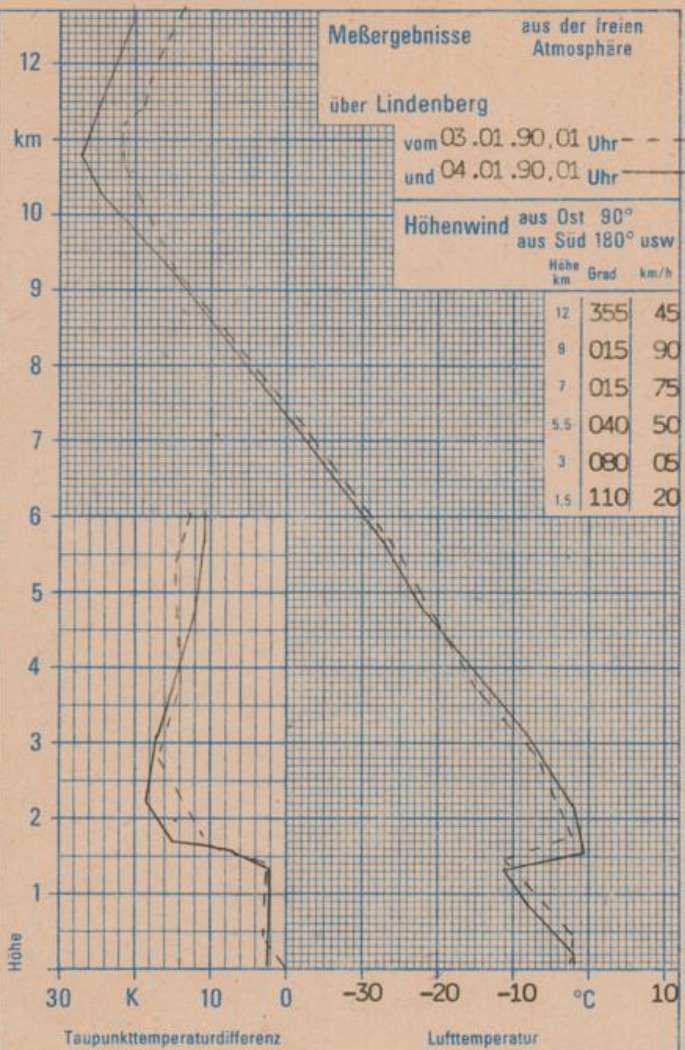
Absolute Topographie 500 hPa in geopotentiellen Dekameter 01 Uhr



Absolute Topographie 850 hPa in geopotentiellen Dekameter 01 Uhr



24 std. Luftdruckänderung seit Vortag 01 Uhr in hPa



### WETTERLAGE UND WETTERENTWICKLUNG

Der umfangreiche Höhentrog über Osteuropa ist nach Süden und Südosten gezogen. An seiner Westflanke ist Kaltluft bis zum Schwarzen Meer vorgedrungen. Nachfolgender Luftdruckanstieg über Osteuropa führte in den letzten 24 Stunden zur Verlagerung des Hochdruckzentrums am Boden in diesen Raum. Auch der nördliche Teil des Höhenkeiles schwenkte von Skandinavien ostwärts. Gleichzeitig verstärkte sich der Keil über Westeuropa, und es bildete sich ein abgeschlossenes Höhenhoch über Frankreich. So kommen die Tiefausläufer, die sich vom Nordmeer über die Britischen Inseln bis ins westliche Mittelmeer erstrecken kaum noch nach Osten voran und schwächen sich ab. Auch der Höhentrog über Schottland, der langsam nach Skandinavien zieht, erlangt für unser Gebiet kaum Wetterwirksamkeit. Erst eine weitere Kaltfront, die in Kürze die Britischen Inseln erreicht, wird zögernd weiter in Richtung Mitteleuropa vordringen. So wird sich der am Mittwoch bereits angekündigte Prozeß des Einsickerns etwas milderer Luft von Westen her bei uns nur ganz allmählich vollziehen. Da keine nennenswerten Niederschläge zu erwarten sind, ergeben sich auch im Bergland weiterhin keine Wintersportmöglichkeiten.

Vos.