

# Täglicher Wetterbericht

Herausgegeben vom Meteorologischen Dienst der DDR

Zentrale Wetterdienststelle Potsdam

Michendorfer Chaussee 23, Potsdam 1561

Nachdruck, auch auszugsweise, nur mit Quellenangabe gestattet.  
 Bezugspreis monatlich 4,00 M (einschließlich Beilage) EVP 0,15 M  
 ISSN 0232-5578

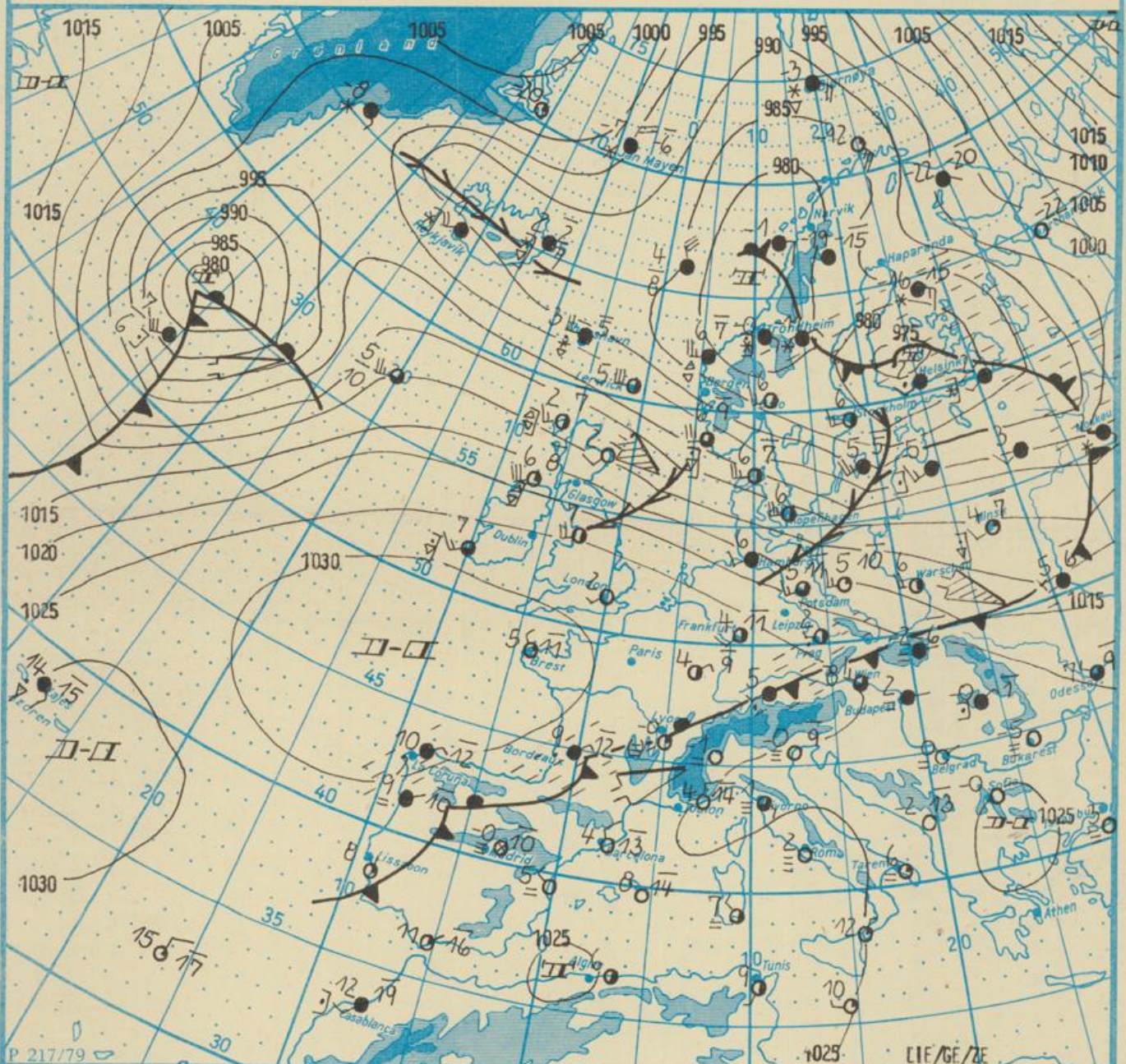
Index 30086

AN (EDV) 603 500

44. Jahrgang

Donnerstag, den 18. Januar 1990

Nr. 18



Wetterlage

18. 01. 90 01 Uhr

M 1 : 30 000 000

	Wärmefront		Wärmeluftströmung		feuchter Dunst		Sprühregen		Graupelschauer		windstill		wolkenlos
	Kaltfront		Kaltluftströmung		flacher Nebel		Regen		Hagelschauer		umlaufender Wind		heiter
	Oklusion		Niederschlagsgebiet		Nebel		Schnee		Schneeschauer		Nordost 5 km/h		wolkig
	Konvergenzlinie		Schneetreiben bzw. Sandsturm		Nebel in der Umgebung		Schneetreiben bzw. Sandsturm aber nicht zum Beobachtungstermin z.B.		Wetterleuchten		Südost 30 km/h		stark bewölkt
	Hochdruckgebiet		10°C Lufttemperatur 12°C Wassertemperatur		Hochdruckgebiet		Zwischenhoch		Gewitter		Südwest 100 km/h		bedeckt
	Tiefdruckgebiet		Tagesmaximum der Luft- temperatur des Vortages		Tiefausläufer								Bedeckung nicht angebar

Erscheint täglich, nur im Postbezug erhältlich.  
 Bestellungen, Abbestellungen und Reklamationen sind  
 an den zuständigen Postzeitungsvertrieb zu richten.

Alle Zeitangaben in MEZ  
 (Mitteleuropäische Zeit)

Station	Höhe über dem Meerespiegel	gestern										heute									
		13 Uhr					19 Uhr					01 Uhr					07 Uhr				
		W	WSW	Maximum der Windgeschwindigkeit	Wetter	Lufttemperatur	W	WSW	Maximum der Windgeschwindigkeit	Wetter	Lufttemperatur	W	WSW	Maximum der Windgeschwindigkeit	Wetter	Lufttemperatur	W	WSW	Maximum der Windgeschwindigkeit	Wetter	Lufttemperatur
Boltenhagen	15	W	13	19	9	5	W	14	23	7	6	W	12	23	6	3	W	11	17	6	3
Warnemünde	4	WSW	8	19	8	2	WSW	11	22	6	4	WSW	9	24	6	2	WSW	9	19	6	2
Arkona	42	WSW	16	25	7	3	WSW	19	32	5	4	WSW	18	26	5	2	WSW	18	24	5	2
Putbus	40	WSW	9	18	7	3	WSW	12	20	6	5	WSW	12	19	6	3	WSW	10	20	6	3
Greifswald	2	W	9	18	8	2	WSW	9	18	7	6	WSW	8	18	6	3	WSW	6	15	6	3
Boizenburg	45	WSW	8	19	9	5	W	9	18	6	8	W	9	21	5	4	W	7	15	5	4
Schwerin	59	W	9	19	8	3	W	12	23	6	6	W	9	19	5	2	W	9	18	5	2
Marnitz	81	SW	10	15	9	2	WSW	8	15	6	6	WSW	8	16	5	3	WSW	6	16	5	3
Teterow	46	WSW	14	21	9	3	W	11	21	6	7	W	11	20	6	2	WSW	9	17	6	2
Neubrandenburg	81	SW	14	22	8	1	WSW	10	25	6	5	WSW	12	24	5	5	WSW	11	20	5	5
Ueckermünde	1	SW	11	16	10	4	WSW	9	17	7	6	WSW	9	19	6	5	WSW	8	17	6	5
Seehausen/Altmark	21	WSW	6	17	10	3	W	9	18	7	6	W	9	18	6	4	W	6	16	6	4
Gardelegen	47	SW	6	15	9	3	W	9	16	7	7	W	9	16	6	6	WSW	5	15	6	6
Magdeburg	79	WSW	6	15	10	5	W	6	18	7	4	WSW	7	16	5	5	WSW	6	15	5	5
Wernigerode	234	SW	5	20	11	6	W	8	20	6	5	W	8	18	4	6	WNW	3	15	4	6
Brocken	1142	WSW	28	39	2	0	W	25	40	-1	0	W	20	42	-3	0	WSW	19	28	-3	0
Neuruppin	38	WSW	8	15	10	5	W	5	15	6	4	W	8	15	6	6	W	4	15	6	6
Potsdam	81	WSW	8	15	11	5	W	8	21	7	4	WSW	8	17	5	6	WSW	6	17	5	6
Berlin-Alex	38	-	-	-	11	6	-	-	-	8	5	-	-	-	6	7	-	-	-	6	7
Berlin-Schönefeld	47	WSW	9	17	11	5	W	9	18	7	4	WSW	10	17	5	6	WSW	5	16	5	6
Angermünde	58	WSW	11	17	10	5	WSW	8	19	7	4	WSW	11	20	5	6	WSW	7	18	5	6
Lindenberg	98	WSW	6	15	11	5	W	7	21	6	3	W	8	15	4	5	SW	5	16	4	5
Frankfurt/Oder	21	WSW	6	15	12	5	WSW	5	15	8	3	WSW	5	15	5	4	SSW	3	15	5	4
Harzgerode	403	WSW	6	15	8	4	W	7	15	5	5	W	6	15	3	5	WSW	5	15	3	5
Artern	184	SW	7	16	10	4	WSW	6	20	7	4	WSW	6	16	4	6	SSW	4	16	4	6
Wittenberg	105	SW	8	16	10	4	WSW	7	17	8	5	WSW	6	16	5	7	SW	5	16	5	7
Leipzig-Schkeuditz	131	W	14	17	10	6	WSW	8	17	7	4	SW	8	16	4	5	SW	6	16	4	5
Oschatz	150	SW	9	16	10	5	WSW	7	18	7	3	W	7	16	5	5	SW	5	16	5	5
Doberlug-Kirchhain	97	SW	8	16	11	5	W	7	19	7	4	WSW	8	16	5	6	SSW	5	15	5	6
Cottbus	69	WSW	10	16	11	6	WSW	6	17	7	5	WSW	8	16	5	6	WSW	5	15	5	6
Leinefelde	358	WSW	9	16	8	3	W	6	16	5	3	W	4	16	3	4	W	4	16	3	4
Erfurt-Bindersleben	312	SW	9	16	9	4	WSW	5	16	6	5	SW	3	16	2	5	WSW	4	16	2	5
Meiningen	450	SW	7	16	7	3	W	8	16	5	4	W	2	16	2	5	C	1	16	2	5
Schmücke	937	WSW	11	23	3	0	W	8	24	0	1	W	8	17	-2	1	W	6	17	-3	1
Sonneberg-Neufang	828	WSW	6	15	5	0	WSW	4	19	2	1	C	1	16	0	1	SSW	2	16	-1	1
Gera-Leumnitz	311	WSW	6	15	8	4	W	6	15	6	3	W	7	16	4	4	W	5	16	4	4
Plauen	386	WSW	6	17	8	4	WSW	5	16	7	3	SSW	2	16	1	3	S	3	16	1	3
Karl-Marx-Stadt	418	WSW	10	17	7	2	W	10	18	4	1	W	9	17	2	3	SW	6	17	2	3
Fichtelberg	1213	W	23	29	2	0	W	17	29	2	0	WNW	16	28	-3	0	WNW	11	22	-5	0
Dresden-Klotzsche	222	SW	9	15	10	5	W	5	15	6	2	WSW	4	15	4	4	WSW	5	15	4	4
Zinnwald-Georgenfeld	877	W	11	18	4	1	W	10	20	4	1	WNW	8	18	-1	1	WNW	3	15	0	2
Görlitz	237	S	6	15	9	4	W	8	17	9	4	WSW	6	18	5	6	WSW	5	17	5	6

Meteorologische Beobachtungswerte aus dem Ausland

\* Zeitangaben in Ortszeit

Station	Höhe über dem Meerespiegel	Wetter gestern 13 Uhr	Niederschlagshöhe gestern 07 Uhr bis 19 Uhr	Maximum der Lufttemperatur gestern 07 Uhr bis 19 Uhr	Niederschlagshöhe gestern 19 Uhr bis heute 07 Uhr	Minimum der Lufttemperatur gestern 19 Uhr bis heute 07 Uhr
Moskau	156	☁	04	-3	2	-4
Leningrad	4	☁	3	-6	2	-6
Kiew	179	☁	00	6	00	4
Taschkent	428	☁	09	6	00	-2
Irkutsk	485	-	-	-	-	-
Warschau	106	☁	00	9	00	3
Gdansk	149	☁	00	9	0	5
Jelenia Gora	342	☁	00	11	1	2
Prag	380	☁	0	8	08	0
Cheb	474	☁	00	7	00	-1
Brno	238	☁	0	9	00	1
Poprad	718	☁	0	6	0	-3
Budapest	139	☁	0	8	0	1
Szeged	83	☁	0	12	0	-4
Belgrad	96	☁	0	9	0	-3

Station	Höhe über dem Meerespiegel	Wetter gestern 13 Uhr	Niederschlagshöhe gestern 07 Uhr bis 19 Uhr	Maximum der Lufttemperatur gestern 07 Uhr bis 19 Uhr	Niederschlagshöhe gestern 19 Uhr bis heute 07 Uhr	Minimum der Lufttemperatur gestern 19 Uhr bis heute 07 Uhr
Bukarest	94	☁	0	5	0	8
Constanța	31	☁	0	9	0	0
Sofia	595	☁	0	9	0	3
Varna	43	☁	0	11	0	3
Rom	2	☁	0	13	0	1
Wien	183	☁	0	14	0	6
Genf	430	☁	0	12	0	2
München	530	☁	0	10	1	1
Köln	91	☁	02	10	0	0
Bremen	3	☁	04	10	06	3
Paris	89	-	02	10	0	0
Rotterdam	-4	☁	04	10	0	3
London	24	☁	00	10	02	0
Oslo	204	☁	0	5	0	3
Stockholm	15	☁	09	6	03	5

Station	gestern					gestern bis heute			heute
	Tagesmittel der Lufttemperatur	Abweichung des Tagesmittels der Lufttemperatur vom Normalwert	Maximum der Lufttemperatur 07 Uhr bis 19 Uhr	Sonnenscheindauer	Niederschlagshöhe 07 Uhr bis 19 Uhr	Niederschlagshöhe 07 Uhr bis 07 Uhr	Minimum der Lufttemperatur 19 Uhr bis 07 Uhr	Minimum der Lufttemperatur am Boden 19 Uhr bis 07 Uhr	Schneehöhe 07 Uhr
Boltenhagen	8,4	7,9	9	0,4	09	09	4	3	•
Warnemünde	8,1	7,5	9	0,8	2	2	4	3	•
Arkona	6,9	6,4	8	0,5	02	02	4	4	•
Putbus	7,8	8,0	9	-	2	2	5	3	•
Greifswald	8,5	8,6	10	0,0	3	3	5	3	•
Boizenburg	8,3	8,3	9	0,4	01	1	4	3	•
Schwerin	8,0	8,1	9	0,7	04	1	3	1	•
Marnitz	8,2	8,7	10	-	06	06	4	1	•
Teterow	8,1	8,6	9	0,3	01	03	4	2	•
Neubrandenburg	7,8	8,4	9	0,0	1	1	4	3	•
Ueckermünde	9,0	9,5	10	-	•	•	5	2	•
Seehausen/Altmark	8,6	9,2	10	0,1	1	1	4	3	•
Gardelegen	8,5	9,1	10	-	2	2	3	2	•
Magdeburg	8,8	9,0	12	0,8	08	08	3	1	•
Wernigerode	7,9	8,6	11	-	02	02	2	1	•
Brocken	0,6	5,6	2	0,0	8	8	-4	-5	++
Neuruppin	8,7	9,5	10	0,0	•	•	3	-	•
Potsdam	8,2	9,0	11	0,1	05	05	3	0	•
Berlin-Alex	9,4	8,6	12	-	1	1	5	-	•
Berlin-Schönefeld	8,4	9,2	12	-	00	00	3	1	•
Angermünde	8,7	9,5	11	0,0	00	00	4	3	•
Lindenberg	8,5	9,6	11	0,4	1	1	3	1	•
Frankfurt/Oder	9,1	9,7	12	-	1	1	4	2	•
Harzgerode	6,4	8,8	8	-	3	3	0	-3	•
Artern	8,1	8,9	10	0,6	01	01	1	-0	•
Wittenberg	8,2	9,0	11	1,1	1	1	1	0	•
Leipzig-Schkeuditz	8,8	9,2	11	0,1	00	00	2	0	•
Oschatz	8,3	9,3	10	0,0	01	01	1	-0	•
Doberlug-Kirchhain	8,8	9,9	11	-	08	08	2	1	•
Cottbus	9,0	10,0	12	0,5	04	04	3	1	•
Leinefelde	6,8	8,3	9	0,7	1	1	2	0	•
Erfurt-Bindersleben	7,5	9,1	9	0,0	1	1	0	-1	•
Meiningen	5,8	8,3	7	0,0	09	09	-1	-4	•
Schmücke	2,3	7,4	4	0,0	5	5	-3	-4	3
Sonneberg-Neufang	3,9	7,6	5	0,0	4	4	-2	-3	•
Gera-Leumnitz	7,0	8,7	10	0,0	1	1	1	-1	•
Plauen	6,6	9,1	8	0,0	00	03	-1	-2	•
Karl-Marx-Stadt	6,1	8,0	8	0,1	1	1	-0	-1	•
Fichtelberg	1,1	7,9	2	0,0	03	2	-5	-5	1
Dresden-Klotzsche	8,3	9,3	10	0,0	06	1	2	0	•
Zinnwald-Georgenfeld	3,3	8,3	4	0,0	04	1	-3	-5	•
Börlitz	7,6	9,6	11	0,6	00	02	2	-1	1+

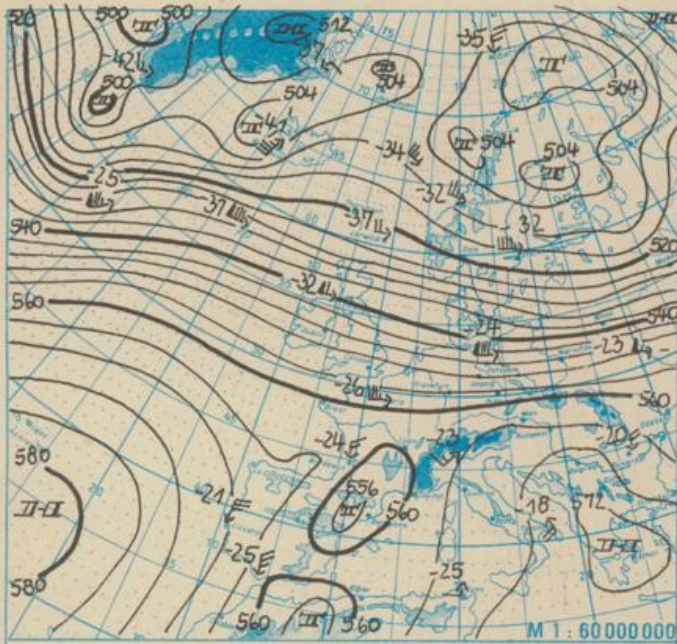
Klimadaten von Potsdam für den 18. Januar				
	Jahr	Wert		
höchstes Tagesmaximum der Lufttemperatur seit 1893	1939	12,6		
tiefstes Tagesminimum der Lufttemperatur seit 1893	1893	-24,3		
mittleres Tagesmaximum der Lufttemperatur (1951 bis 1980)		0,9		
mittleres Tagesminimum der Lufttemperatur (1951 bis 1980)		-3,8		
Weitere Beobachtungswerte von Potsdam von gestern				
Tagesmittel der relativen Luftfeuchte		77		
Anzahl der Stunden mit einer relativen Luftfeuchte unter 70 %		5		
niedrigster Stundenwert der relativen Luftfeuchte		64		
Anzahl der Stunden mit Niederschlag		2		
Tagessumme der Globalstrahlung gestern				
Potsdam		109		
Wahndorf bei Dresden		139		
Luftdruck auf Meereshöhe reduziert				
Termin	Warnemünde	Potsdam	Dresden-K.	Erfurt-B.
gestern 13Uhr	1008,3	1013,3	1017,4	1018,3
gestern 19Uhr	1010,6	1015,5	1019,6	1020,2
heute 01Uhr	1012,9	1018,6	1022,5	1024,7
heute 07Uhr	1014,4	1019,9	1023,8	1024,8
Temperaturen im Boden heute 07 Uhr				
	Schwerin	Potsdam	Magdeburg	Erfurt-B
5 cm	3,0	0,4	2,1	0,4
10 cm	3,8	1,9	2,9	0,9
20 cm	4,9	3,2	4,3	1,9
50 cm	5,1	4,0	4,8	2,7
100 cm	5,1	3,6	5,0	3,9
Astronomisch mögliche Sonnenscheindauer (Tageslänge zwischen Sonnenauf- und -untergang)				
54°N	52°30'N	51°N		
8,1	8,3	8,5		
Hinweise und Erläuterungen				
Alle aktuellen Werte sind vorläufig.		Einheiten		
Wind:	C (Calm)=Windstille U=schwache, umlaufende Winde	Niederschlagshöhe und Verdunstungshöhe mm Schneehöhe cm Temperatur °C Abweichung der Lufttemperatur vom Normalwert K Taupunkttemperaturdifferenz K Luftdruck hPa Windgeschwindigkeit m/s Relative Luftfeuchte % Sonnenscheindauer h Globalstrahlung J/cm² Höhe ü.d. Meeresspiegel m		
Niederschlagshöhe:	- kein Niederschlag 00 = weniger als 0,05 mm 01 = 0,1 mm 02 = 0,2 mm usw. 1 = 1,0 bis 1,4 mm 2 = 1,5 bis 2,4 mm usw.			
Schneehöhe:	- kein Schnee 1 = 1 cm 2 = 2 cm usw. + = Schneedecke durchbrochen ++ = Schneeflecken			

Temperaturvorhersage für die Tage vom 20. Januar bis 24. Januar

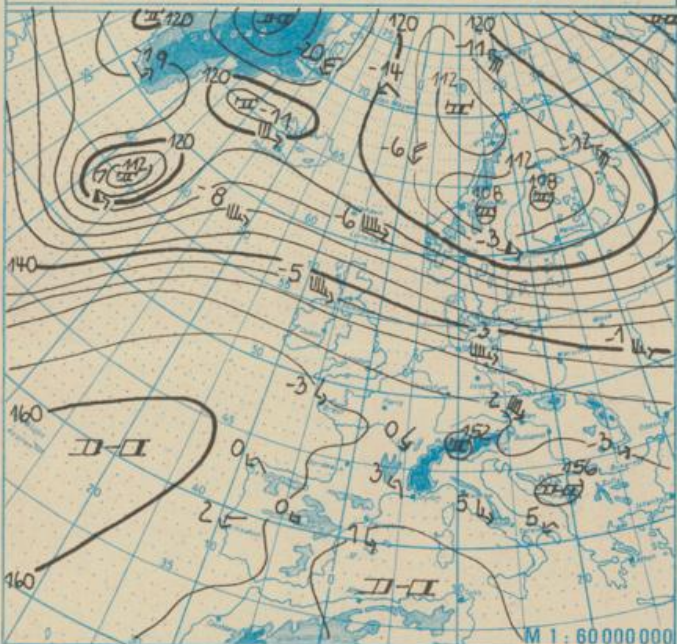
	für die 5 Tage	Sa.	So.	Mo.	Di.	Mi.
		für die Bezirke Rostock, Schwerin und Neubrandenburg	Tiefstwerte	3	2	2
	Höchstwerte	5	5	5	6	6
	Tagesmittel	4	3	4	4	4
für das Tiefland der übrigen Bezirke	Tiefstwerte	2	0	2	2	2
	Höchstwerte	5	5	5	5	6
	Tagesmittel	3	3	3	3	4
für Höhenlagen oberhalb 500 m HN	Tiefstwerte	-2	-3	-2	-3	-2
	Höchstwerte	0	0	0	0	1
	Tagesmittel	-1	-1	-1	-1	-1

Weitergehender Temperaturtrend für den nächsten Donnerstag bis Sonnabend, den 27. Januar:

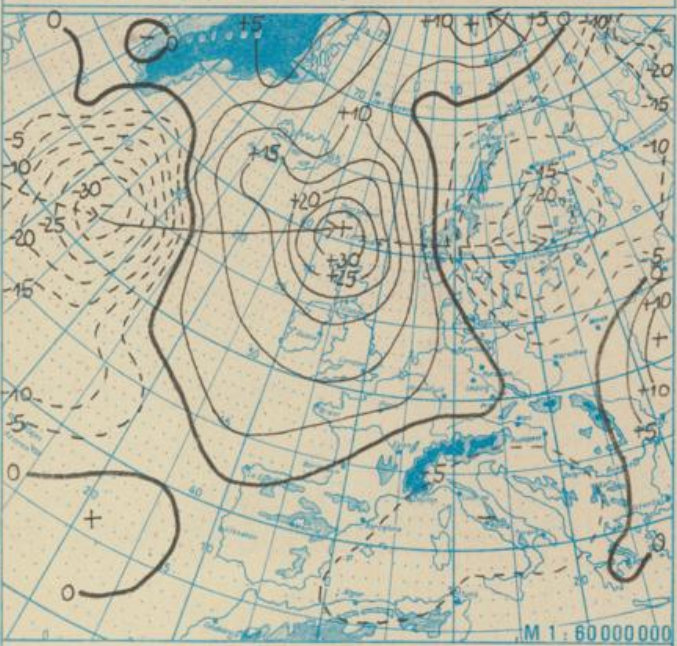
weiter mild



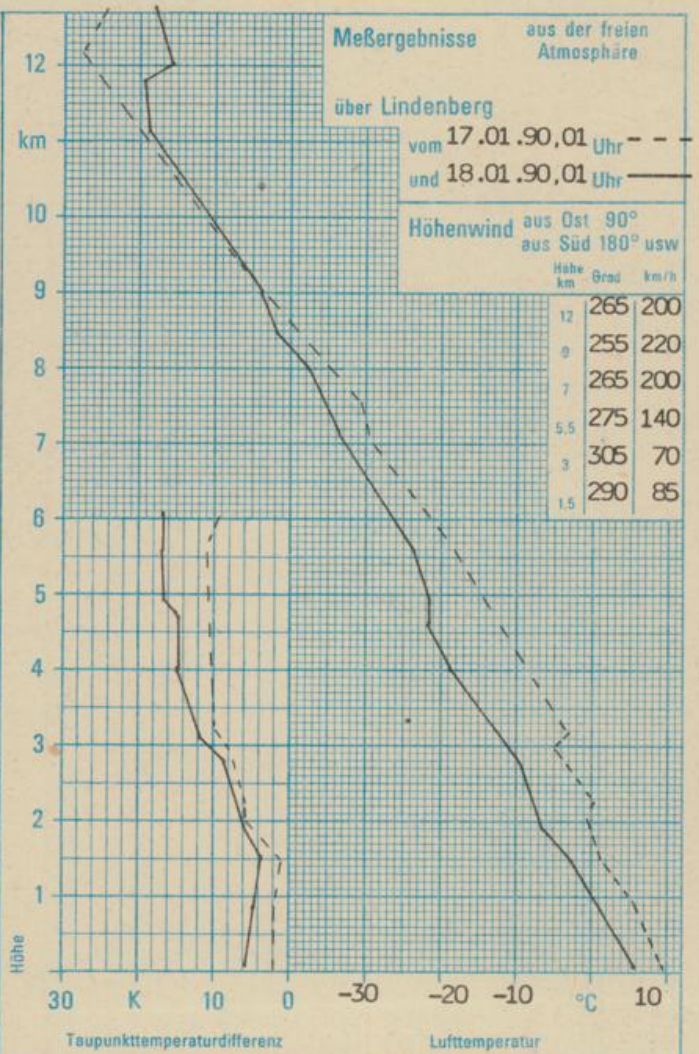
Absolute Topographie 500 hPa in geopotentiellen Dekameter 01 Uhr



Absolute Topographie 850 hPa in geopotentiellen Dekameter 01 Uhr



24 std. Luftdruckänderung seit Vortag 01 Uhr in hPa



### WETTERLAGE UND WETTERENTWICKLUNG

Wesentlich für den Wetterablauf über Mitteleuropa ist die langgestreckte Frontalzone, die von Nordamerika überquert und bis nach Osteuropa reicht. In dieser Frontalzone ziehen Tiefdruckgebiete in rascher Folge ostwärts. Während an den beiden Vortagen sehr milde Meeresluftmassen im Gebiet der DDR Temperaturen verursachten, die deutlich über den langjährigen Mittelwerten lagen, hat sich von Mittwoch zu Donnerstag diese Lage geändert. Die Kaltfront eines Sturmtiefs über dem Nordmeer verlagerte sich sehr rasch nach Osten. Sie ist heute schon über den östlichen Teilen der Sowjetunion zu finden. Sie lenkt zwar weiterhin Meeresluft nach Mitteleuropa, sie war jedoch deutlich kälter als die vorher bei uns lagernden Luftmassen. So gingen örtlich die Minima im Süden der DDR wieder unter den Gefrierpunkt zurück. Weitere Tiefdruckgebiete, über dem Ostatlantik schon zu erkennen, ziehen gleichfalls nach Osten und halten das wechselhafte und relativ milde Wetter über West- und Mitteleuropa aufrecht. In Osteuropa war in den letzten Tagen arktische Polarluft wirksam, wobei die Temperaturen verbreitet zwischen  $-15^{\circ}\text{C}$  und  $-30^{\circ}\text{C}$  lagen, stellenweise auch noch tiefer. Die über Mitteleuropa ostwärts ziehenden Fronten ersetzen diese Polarluft durch milde Meeresluft, so daß sich nur noch in Nordosteuropa das strenge Frostwetter hält.

Lie.