

# Täglicher Wetterbericht

Herausgegeben vom Meteorologischen Dienst der DDR

Zentrale Wetterdienststelle Potsdam

Michendorfer Chaussee 23, Potsdam 1561

Nachdruck, auch auszugsweise, nur mit Quellenangabe gestattet.  
 Bezugspreis monatlich 4,00 M (einschließlich Beilage) EVP 0,15 M  
 ISSN 0232-5578

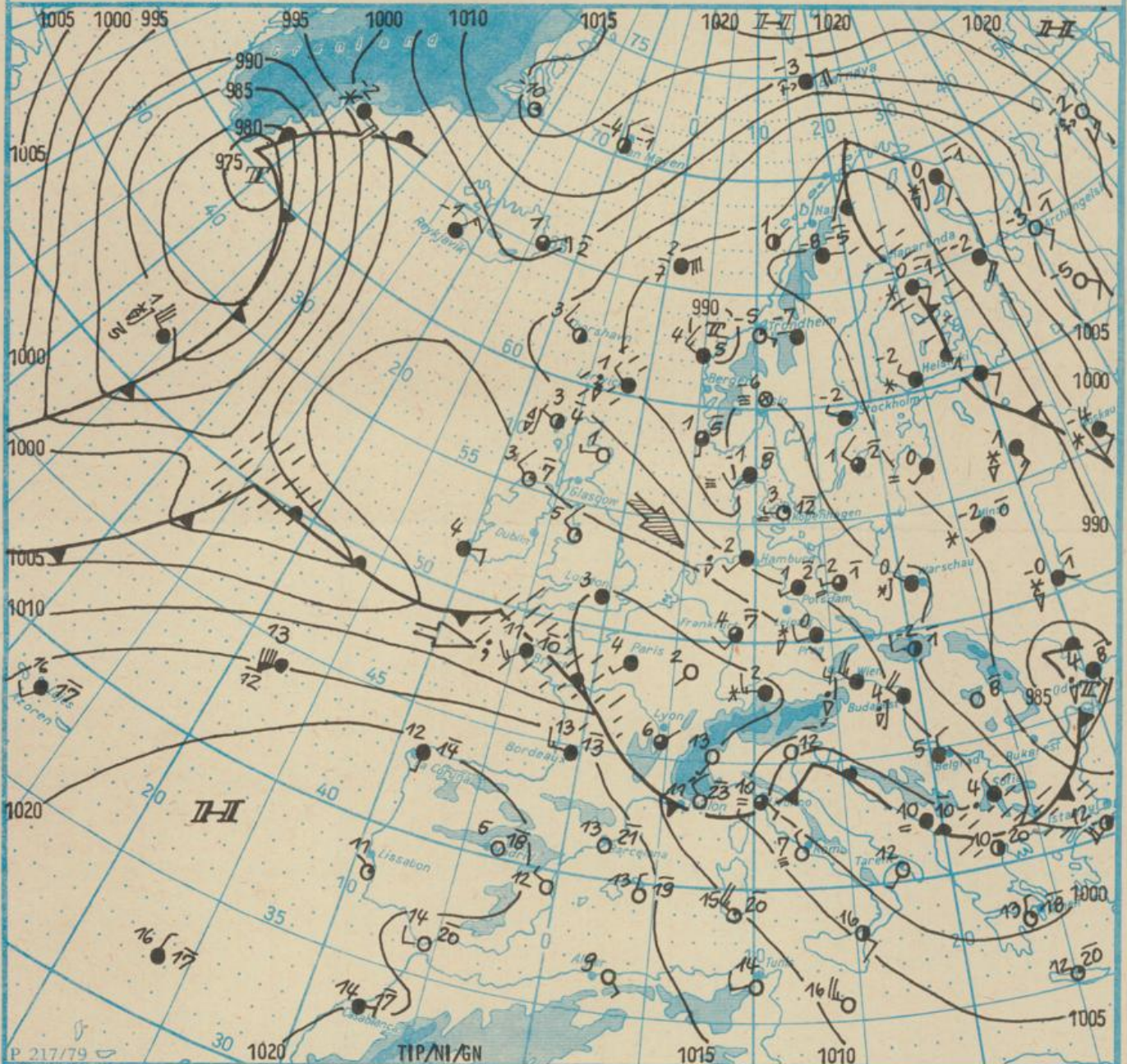
Index 30086

AN (EDV) 603 500

44. Jahrgang

Freitag, den 16. Februar 1990

Nr. 47



Wetterlage

16. 02. 90, 01 Uhr

M 1 : 30 000 000


Erscheint täglich, nur im Postbezug erhältlich.  
 Bestellungen, Abbestellungen und Reklamationen sind  
 an den zuständigen Postzeitungsvertrieb zu richten.

Alle Zeitangaben in MEZ  
 (Mitteleuropäische Zeit)

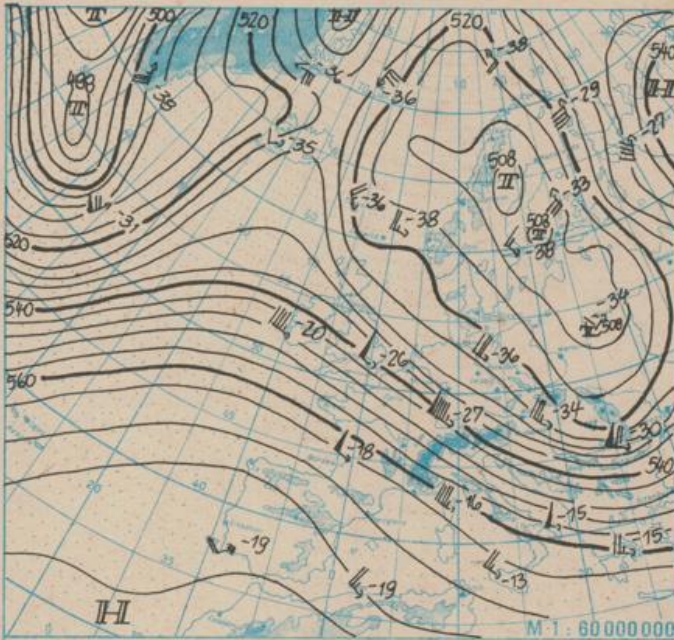


Station	gestern					gestern bis heute					heute
	Tagessmittel der Lufttemperatur	Abweichung des Tagesmittels der Lufttemperatur vom Normalwert	Maximum der Lufttemperatur 07 Uhr bis 19 Uhr	Sonnenscheindauer	Niederschlagshöhe 07 Uhr bis 19 Uhr	Niederschlagshöhe 07 Uhr bis 07 Uhr	Minimum der Lufttemperatur 19 Uhr bis 07 Uhr	Minimum der Lufttemperatur am Boden 19 Uhr bis 07 Uhr	Schneehöhe 07 Uhr		
Boltenhagen	1,5	2,1	3	0,9	•	00	0	•	•		
Warnemünde	1,3	1,7	3	0,0	•	05	-1	•	•		
Arkona	2,6	3,7	4	2,8	•	•	-1	•	•		
Putbus	0,9	2,3	3	-	•	•	-1	•	•		
Greifswald	0,9	2,2	2	0,0	•	•	-1	•	++		
Boizenburg	1,0	2,2	3	0,0	02	2	1	•	•		
Schwerin	1,4	1,6	4	0,7	•	08	0	•	•		
Marnitz	1,5	3,3	4	-	•	1	-0	•	•		
Teterow	0,0	1,6	1	0,2	•	•	-3	•	2+		
Neubrandenburg	0,2	2,0	1	0,0	•	00	-2	•	1+		
Ueckeründe	0,8	2,5	2	-	•	•	-1	•	•		
Seehausen/Altmark	1,2	3,2	3	0,1	2	4	0	•	•		
Gardelegen	1,1	2,9	2	-	7	9	1	•	•		
Magdeburg	1,1	2,2	2	0,0	5	7	0	•	1+		
Wernigerode	1,6	3,2	3	-	4	4	1	•	•		
Brocken	-3,7	2,2	-3	0,0	8	11	-5	•	63		
Neuruppin	1,7	3,3	3	0,0	01	06	0	•	•		
Potsdam	1,1	2,6	2	0,0	2	3	0	•	++		
Berlin-Alex	2,3	2,4	3	-	4	7	1	•	•		
Berlin-Schönefeld	1,4	3,1	2	-	3	5	0	•	•		
Angermünde	0,7	2,8	2	0,1	00	02	-1	•	++		
Lindenberg	0,7	2,3	3	0,0	1	4	0	•	1		
Frankfurt/Oder	1,4	3,1	3	-	04	1	0	•	•		
Harzgerode	0,6	3,6	1	-	3	3	-0	•	4		
Artern	2,4	3,5	4	0,0	4	4	2	•	•		
Wittenberg	1,0	2,4	2	0,0	6	7	0	•	1+		
Leipzig-Schkeuditz	1,8	2,9	3	0,0	11	16	0	•	•		
Oschatz	1,1	2,0	1	0,0	9	12	1	•	3		
Doberlug-Kirchhain	0,8	2,3	1	-	4	6	1	•	•		
Cottbus	1,4	2,5	3	0,0	06	2	1	•	•		
Leinefelde	0,8	2,9	1	0,0	6	8	0	•	4		
Erfurt-Bindersleben	1,2	3,0	2	0,0	7	7	1	•	1		
Meiningen	0,3	2,2	1	0,0	8	8	-1	•	12		
Schmücke	-2,5	2,0	-2	0,0	14	18	-4	•	51		
Sonneberg-Neufang	-0,7	2,5	1	0,9	10	15	-3	•	40		
Gera-Leumnitz	1,0	2,7	1	0,0	11	13	0	•	3		
Plauen	0,9	3,0	1	0,0	8	11	-0	•	9		
Karl-Marx-Stadt	0,0	1,8	1	0,0	8	9	-1	•	16		
Fichtelberg	-4,1	1,7	-3	0,0	13	22	-6	•	50		
Dresden-Klotzsche	0,8	1,9	1	0,0	10	15	0	•	9		
Zinnwald-Georgenfeld	-2,7	2,5	-2	0,0	14	22	-3	•	35		
Görlitz	0,5	2,2	1	0,0	3	5	0	•	3		

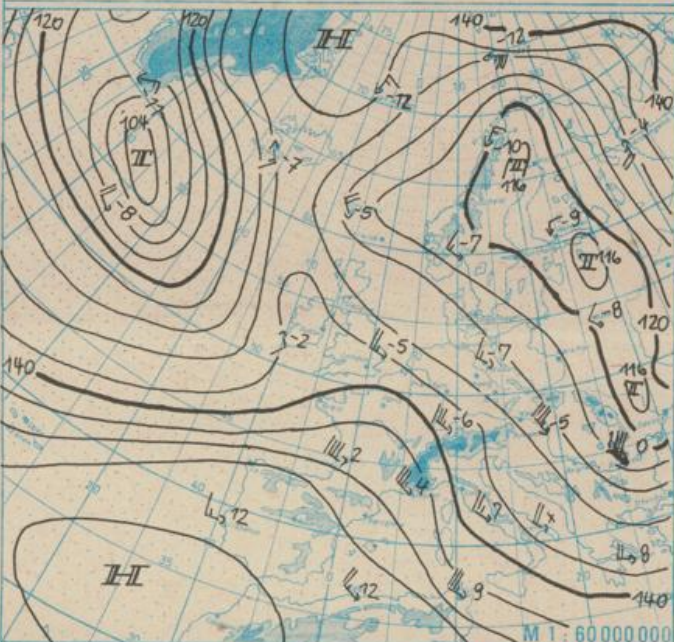
Klimadaten von Potsdam für den 16. Februar					
	Jahr	Wert			
höchstes Tagesmaximum der Lufttemperatur seit 1893	1893	12,7			
tiefstes Tagesminimum der Lufttemperatur seit 1893	1956	-16,0			
mittleres Tagesmaximum der Lufttemperatur (1951 bis 1980)		1,7			
mittleres Tagesminimum der Lufttemperatur (1951 bis 1980)		-4,3			
Weitere Beobachtungswerte von Potsdam von gestern					
Tagessmittel der relativen Luftfeuchte		96			
Anzahl der Stunden mit einer relativen Luftfeuchte unter 70 %		0			
niedrigster Stundenwert der relativen Luftfeuchte		91			
Anzahl der Stunden mit Niederschlag		12			
Tagessumme der Globalstrahlung gestern					
Potsdam		155			
Wahnsdorf bei Dresden		101			
Luftdruck auf Meereshöhe reduziert					
Termin	Warnemünde	Potsdam	Dresden-K.	Erfurt-B.	
gestern 13 Uhr	988,9	987,5	986,9	990,3	
gestern 19 Uhr	994,3	994,8	995,7	998,7	
heute 01 Uhr	998,1	1000,0	1001,9	1004,8	
heute 07 Uhr	998,4	1001,4	1005,0	1007,3	
Temperaturen im Boden heute 07 Uhr					
	Schwerin	Potsdam	Magdeburg	Erfurt-B.	
Bodentiefe	5 cm	1,8	1,1	0,7	0,2
	10 cm	2,1	1,2	1,0	0,6
	20 cm	2,8	1,2	2,0	1,5
	50 cm	3,9	2,2	3,9	3,4
	100 cm	5,2	3,9	5,5	4,9
Astronomisch mögliche Sonnenscheindauer (Tageslänge zwischen Sonnenauf- und -untergang)					
54°N	52°30'N	51°N			
9,8	9,9	10,1			
Hinweise und Erläuterungen					
Alle aktuellen Werte sind vorläufig					
Einheiten					
Wind:	C (Calm) = Windstille	Niederschlagshöhe und Verdunstungshöhe	mm		
	U = schwache, umlaufende Winde	Schneehöhe	cm		
Niederschlagshöhe:	- = kein Niederschlag	Temperatur	°C		
	01 = weniger als 0,05 mm	Abweichung der Lufttemperatur vom Normalwert	K		
	02 = 0,1 mm	Taupunkttemperaturdifferenz	K		
	03 = 0,2 mm usw.	Luftdruck	hPa		
	1 = 1,0 bis 1,4 mm	Windgeschwindigkeit	m/s		
	2 = 1,5 bis 2,4 mm usw.	Relative Luftfeuchte	%		
Schneehöhe:	- = kein Schnee	Sonnenscheindauer	h		
	1 = 1 cm	Globalstrahlung	J/cm²		
	2 = 2 cm usw.	Höhe ü.d. Meeresspiegel	m		
	+ = Schneedecke durchbrochen				
	+ + = Schneeflecken				

### WINTERSPORTMELDUNGEN

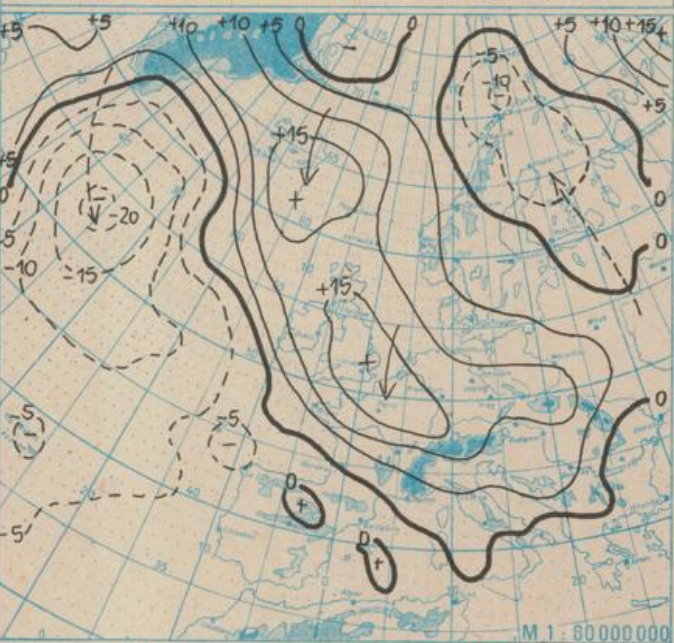
aus der DDR von heute 08 Uhr				aus dem Ausland von heute 08 Uhr			
Ort	Höhe über dem Meeresspiegel	Schneehöhe	Sportmöglichkeiten	Ort	Höhe über dem Meeresspiegel	Schneehöhe	Sportmöglichkeiten
Schieerke	610	43	sehr gut	Sosa	620	40	gut
Friedrichsbr.	560	15	möglich	Tellerhäuser	920	46	sehr gut
Hasselfelde	460	15	stellenw.	Oberwiesenthal	900	40	gut
Spießberghaus	710	31	sehr gut	Bärenstein	840	23	möglich
Brotterode	570	28	sehr gut	Jöhstadt	790	45	gut
Oberhof	820	45	sehr gut	Rübenau	700	40	gut
Schmiedefeld/R	720	45	sehr gut	Neuhausen	560	35	gut
Gehlbberg	700	50	sehr gut	Altenberg	760	28	möglich
Steinheid	810	56	gut	Holzberg	760	30	gut
Neustadt/R	800	45	gut	Rehefeld	700	45	gut
Lobenstein	510	14	stellenw.	Frauenstein	640	25	möglich
Schöneck	720	30	gut	Geising	600	40	gut
Bad Elster	510	25	möglich	Oybin	570	18	möglich
Carlsfeld	900	60	sehr gut	Waltersdorf	500	30	sehr gut
				Churanov	1120	55	sehr gut
				Labska bouda	1300	70	sehr gut
				Benecko	900	30	gut
				Praded	1490	29	gut
				Lysa Hora	1320	28	gut
				Svermovo	900	26	gut
				Lomnický Stit	2630	93	sehr gut
				Strbske Pleso	1350	38	sehr gut
				Zakopane	840	24	Weitere
				Poprad	710	19	Angaben
				Virful-Omu	2500	125	liegen
				Ceahlau-Toaca	1900	124	nicht
				Botev Vrah	2389	28	vor!
				Kekestetö	1015	30	



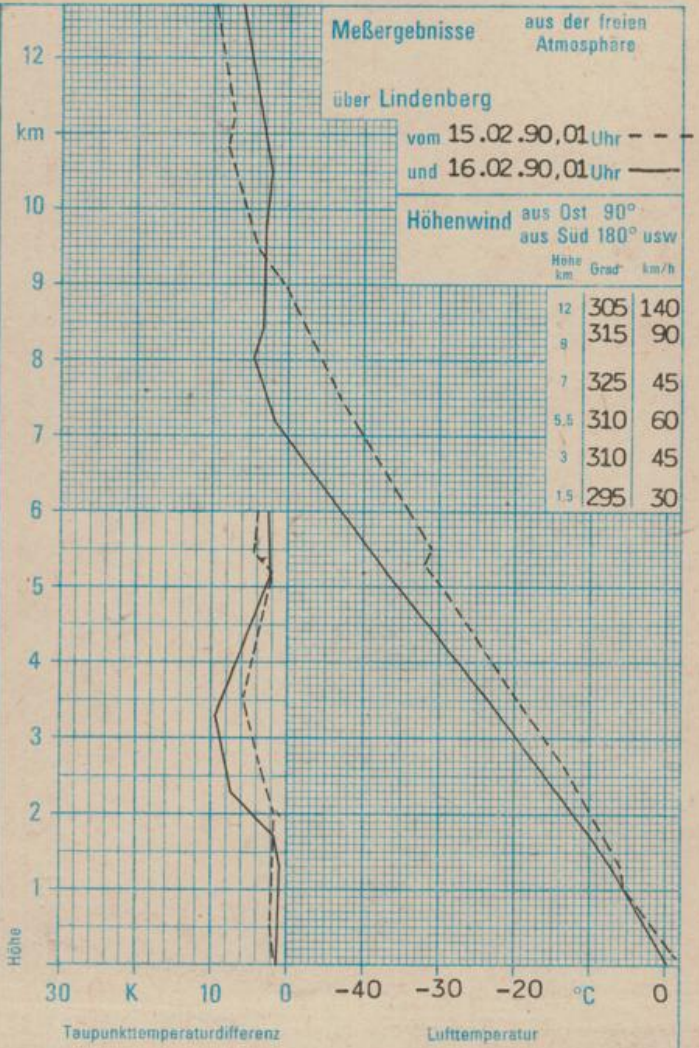
Absolute Topographie 500 hPa in geopotentiellen Dekameter 01 Uhr



Absolute Topographie 850 hPa in geopotentiellen Dekameter 01 Uhr



24 std. Luftdruckänderung seit Vortag 01 Uhr in hPa



### WETTERLAGE UND WETTERENTWICKLUNG

Erneut waren es die mittleren und südlichen Bezirke, die beim Durchzug eines Randtiefs mit Niederschlägen, teils als Regen, teils als Schnee, bedacht wurden. Im Mittelgebirgsvorland schneite es zum Teil fast 24 Stunden ununterbrochen. In Karl-Marx-Stadt wurde ein Schneedeckenzuwachs von 10 cm verzeichnet. Die eingeflossene Kaltluft - vgl. die Meßergebnisse aus der freien Atmosphäre über Lindenberg - führte in den Nordbezirken zu Auflockerungen. Hier kam es, wie auch schon in der vergangenen Nacht, zu Reifablagerungen. Im weiteren Verlauf wird sich der über dem mittleren Atlantik liegende Höhentrog weiter nach Süden ausdehnen. Damit verstärkt sich der auf seiner Ostflanke erfolgende Warmlufttransport nach Norden. Verbunden mit einem weiteren Anheben der Geopotentialflächen führt es dazu, daß die z.Z. südlich unseres Gebietes liegende Frontalzone ebenfalls weiter nach Norden verschoben wird. Somit kommt auch in den unteren Atmosphärenschichten die Warmluft wieder stärker zur Geltung. Die Niederschläge werden wieder durchweg als Regen fallen und auch im Bergland wird, zumindest in Lagen unterhalb 1500 m Tauwetter einsetzen.

Tip.