

Täglicher Wetterbericht

Herausgegeben vom Meteorologischen Dienst der DDR

Zentrale Wetterdienststelle Potsdam

Michendorfer Chaussee 23, Potsdam 1561

Nachdruck, auch auszugsweise, nur mit Quellenangabe gestattet.
 Bezugspreis monatlich 4,00 M (einschließlich Beilage) EVP 0,15 M
 ISSN 0232-5578

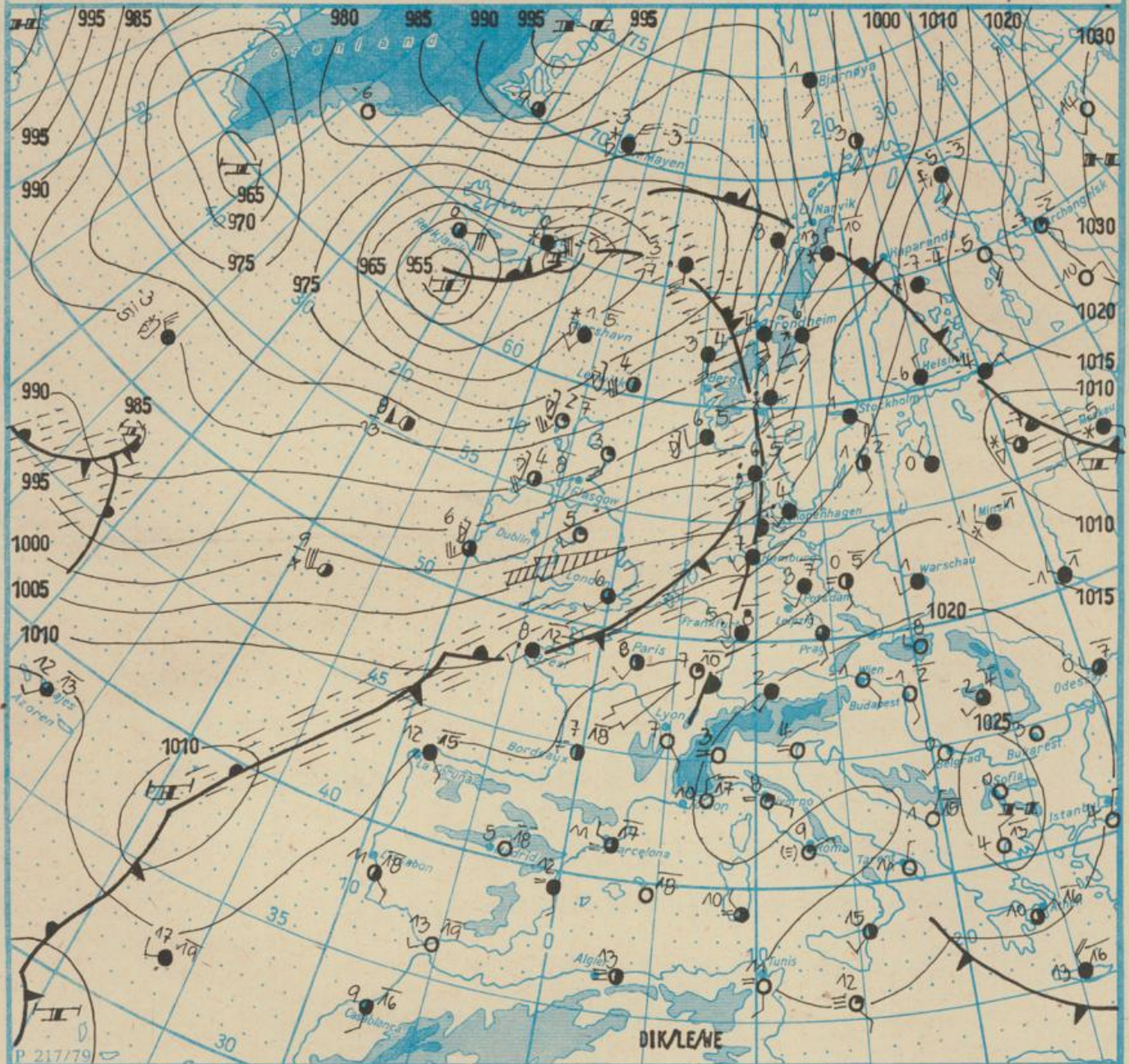
Index 30086

AN (EDV) 603 500

44. Jahrgang

Sonntag, den 18. Februar 1990

Nr. 49



Wetterlage

18. 02. 90, 01 Uhr

M 1 : 30 000 000

	Warmfront		Wärmeluftströmung		lauchter Dunst		Sprühregen		Graupelschauer		windstill		wolkenlos
	Kaltfront		Kaltluftströmung		flucher Nebel		Regen		Hagelschauer		umlaufender Wind		heiter
	Okklusion		Niederschlagsgebiet		Nebel		Glätteis		Regenschauer		Nordost 5 km/h		wolkig
	Konvergenzlinie		10°C Lufttemperatur 12°C Wassertemperatur		Nebel in der Umgebung		Schnee		Schneeschauer		Ost 10 km/h		stark bewölkt
	Hochdruckgebiet		Tagesmaximum der Lufttemperatur des Vortages		während der letzten Stunden, Beobachtungstermin z.B.		Schneetreiben bzw. Sandsturm		Wetterleuchten		Südost 30 km/h		bedeckt
	Hochdruckkeil						Gewitter		Südwest 100 km/h		Bedeckung nicht angebar		
	Zwischenhoch												
	Tiefdruckgebiet												
	Tiefdruckkeil												
	Tiefdruckkeil												

Erscheint täglich, nur im Postbezug erhältlich.
 Bestellungen, Abbestellungen und Reklamationen sind an den zuständigen Postzeitungsvertrieb zu richten.

Alle Zeitangaben in MEZ
 (Mittleuropäische Zeit)

Station	gestern					gestern bis heute				heute
	Tagesmittel der Lufttemperatur	Abweichung des Tagesmittels der Lufttemperatur vom Normalwert	Maximum der Lufttemperatur 07 Uhr bis 19 Uhr	Sonnenscheindauer	Niederschlagshöhe 07 Uhr bis 19 Uhr	Niederschlagshöhe 07 Uhr bis 07 Uhr	Minimum der Lufttemperatur 19 Uhr bis 07 Uhr	Minimum der Lufttemperatur am Boden 19 Uhr bis 07 Uhr	Schneehöhe 07 Uhr	
Boltenhagen	3,3	4,4	6	5,4	•	01	4	3	•	
Warnemünde	3,7	4,7	7	5,1	•	07	4	3	•	
Arkona	3,9	4,7	6	5,6	00	02	3	2	•	
Putbus	3,5	4,8	7	-	00	03	3	1	•	
Greifswald	3,7	5,2	7	5,8	01	03	3	2	•	
Boizenburg	2,8	4,3	7	6,2	•	01	4	3	•	
Schwerin	2,5	3,2	7	6,6	•	03	4	2	•	
Marnitz	2,8	4,7	6	-	•	00	4	1	-	
Teterow	2,8	4,6	6	6,3	•	06	3	1	•	
Neubrandenburg	2,5	4,7	6	7,3	•	02	3	2	•	
Ueckermünde	3,7	5,3	7	-	•	06	3	-	-	
Seehausen/Altmark	2,6	4,2	7	7,0	•	03	3	3	•	
Gardelegen	2,7	4,1	7	-	•	•	4	3	-	
Magdeburg	3,1	3,8	8	8,0	•	•	3	2	•	
Wernigerode	3,0	4,1	7	-	•	•	4	3	-	
Brocken	4,1	1,1	-3	8,8	•	•	-4	-4	65	
Neuruppin	-	-	-	-	-	-	-	-	-	
Potsdam	2,6	4,0	7	7,5	•	00	2	0	•	
Berlin-Alex	3,8	3,9	7	-	•	•	4	3	•	
Berlin-Schönefeld	2,9	4,5	7	-	•	00	2	1	•	
Angermünde	3,1	4,9	7	6,7	•	00	2	0	•	
Lindenberg	2,6	4,3	7	6,9	•	•	1	0	•	
Frankfurt/Oder	3,3	4,8	8	-	•	•	1	-1	•	
Harzgerode	0,2	2,5	4	-	•	•	2	-	-	
Artern	2,6	3,8	8	7,6	•	•	3	1	•	
Wittenberg	2,6	4,1	7	8,0	•	00	3	1	•	
Leipzig-Schkeuditz	2,9	3,8	7	7,3	•	•	3	2	•	
Oschatz	2,8	3,6	6	9,0	•	00	1	-1	•	
Doberlug-Kirchhain	2,5	3,9	7	-	•	•	1	-2	•	
Cottbus	3,5	4,8	8	6,5	•	•	3	1	•	
Leinefelde	1,4	3,8	4	8,1	•	00	3	2	•	
Erfurt-Bindersleben	1,3	3,3	6	8,3	•	00	2	2	•	
Meiningen	-1,8	0,6	3	3,5	•	•	1	0	10	
Schmücke	-2,8	1,9	-1	4,0	•	2	-1	-1	45	
Sonneberg-Neufang	-1,9	1,6	2	3,7	•	2	0	-0	32	
Gera-Leumnitz	1,0	2,8	5	8,6	•	•	2	1	•	
Plauen	-0,3	1,6	5	7,0	•	01	1	0	++	
Karl-Marx-Stadt	0,1	1,9	4	9,2	•	00	-1	-3	6+	
Fichtelberg	-4,4	1,7	-1	8,8	•	03	-5	-7	50	
Dresden-Klotzsche	2,4	3,5	6	8,3	•	02	2	0	++	
Zinnwald-Georgenfeld	-3,2	2,0	-2	6,3	•	01	-4	-5	36	
Görlitz	2,3	3,9	5	4,8	•	•	1	-1	•	

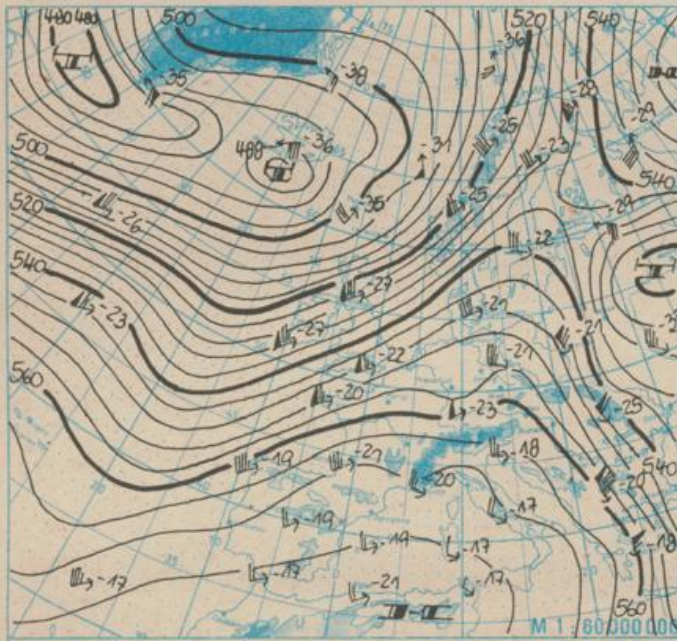
Klimadaten von Potsdam für den 18. Februar				
	Jahr	Wert		
höchstes Tagesmaximum der Lufttemperatur seit 1893	1950	16,0		
tiefstes Tagesminimum der Lufttemperatur seit 1893	1940	-20,1		
mittleres Tagesmaximum der Lufttemperatur (1951 bis 1980)		2,4		
mittleres Tagesminimum der Lufttemperatur (1951 bis 1980)		-3,8		
Weitere Beobachtungswerte von Potsdam von gestern				
Tagesmittel der relativen Luftfeuchte		79		
Anzahl der Stunden mit einer relativen Luftfeuchte unter 70 %		6		
niedrigster Stundenwert der relativen Luftfeuchte		54		
Anzahl der Stunden mit Niederschlag		0		
Tagessumme der Globalstrahlung gestern				
Potsdam		862		
Wahnsdorf bei Dresden		918		
Luftdruck auf Meereshöhe reduziert				
Termin	Warnemünde	Potsdam	Dresden-K.	Erfurt-B.
gestern 13 Uhr	1014,5	1017,0	1019,0	1017,7
gestern 19 Uhr	1012,3	1015,3	1017,9	1016,0
heute 01 Uhr	1009,9	1013,5	1016,2	1015,7
heute 07 Uhr	1009,0	1012,8	1015,9	1015,9
Temperaturen im Boden heute 07 Uhr				
	Schwerin	Potsdam	Magdeburg	Erfurt-B
5 cm	3,3	1,8	2,6	2,8
10 cm	3,2	1,9	2,8	2,5
20 cm	3,5	2,0	3,1	2,2
50 cm	3,9	2,5	3,8	3,1
100 cm	5,1	3,7	5,8	4,6
Astronomisch mögliche Sonnenscheindauer (Tageslänge zwischen Sonnenauf- und -untergang)				
54°N	52°30'N	51°N		
10,0	10,1	10,2		
Hinweise und Erläuterungen				
Alle aktuellen Werte sind vorläufig. Einheiten				
Wind:	C (Calme)=Windstille	Niederschlagshöhe und Verdunstungshöhe	mm	
	U = schwache, umlaufende Winde	Schneehöhe	cm	
Niederschlagshöhe:	- = kein Niederschlag	Temperatur	°C	
	00 = weniger als 0,05 mm	Abweichung der Lufttemperatur vom Normalwert	K	
	01 = 0,1 mm	Taupunkttemperatur-differenz	K	
	02 = 0,2 mm usw.	Luftdruck	hPa	
	1 = 1,0 bis 1,4 mm	Relative Luftfeuchte	%	
	2 = 1,5 bis 2,4 mm usw.	Sonnenscheindauer	h	
Schneehöhe:	- = kein Schnee	Globalstrahlung	J/cm²	
	1 = 1 cm	Höhe ü.d. Meeresspiegel	m	
	2 = 2 cm usw.			
	+ = Schneedecke durchbrochen			
	++ = Schneeflecken			

Temperaturvorhersage für die Tage vom 20. Februar bis 24. Februar

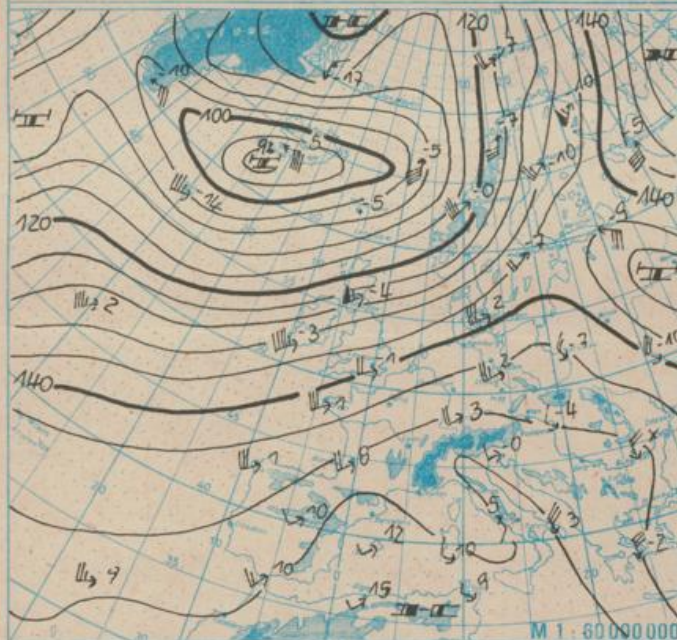
	für die 5 Tage	Di.	Mi.	Do.	Fr.	Sa.
für die Bezirke Rostock, Schwerin und Neubrandenburg	Tiefstwerte	5	5	5	4	4
	Höchstwerte	10	12	11	12	12
	Tagesmittel	7	8	8	8	8
für das Tiefland der übrigen Bezirke	Tiefstwerte	5	6	6	4	4
	Höchstwerte	11	13	12	13	13
	Tagesmittel	8	9	9	8	8
für Höhenlagen oberhalb 500 m HN.	Tiefstwerte	2	4	3	2	2
	Höchstwerte	8	8	8	9	8
	Tagesmittel	5	6	5	5	5

Weitergehender Temperaturtrend für den nächsten Sonntag bis Dienstag, den 27. Februar 1990: geringer Rückgang

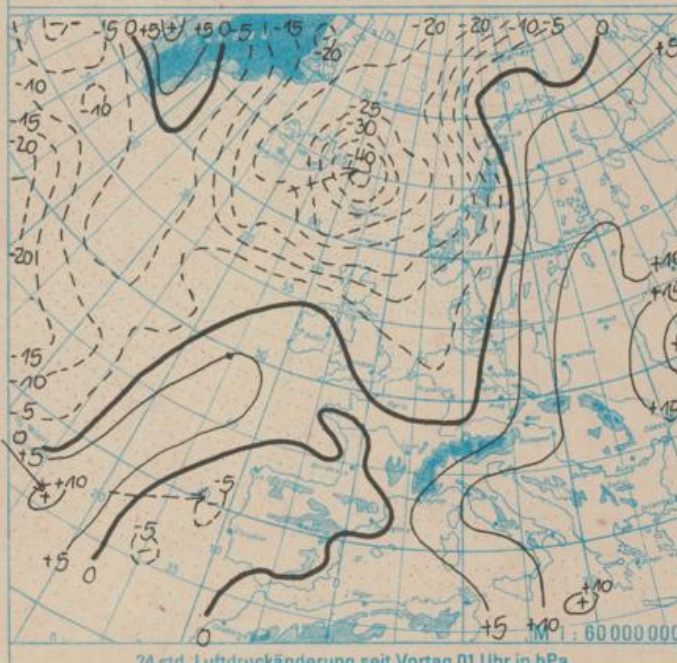
Anmerkung: Mittelfristige Wettervorhersagen lassen keine so hohe räumliche und zeitliche Detaillierung wie kurzfristige Vorhersage zu. Die angegebenen Werte sind Richtwerte. Es muß mit größeren Toleranzen gerechnet werden.



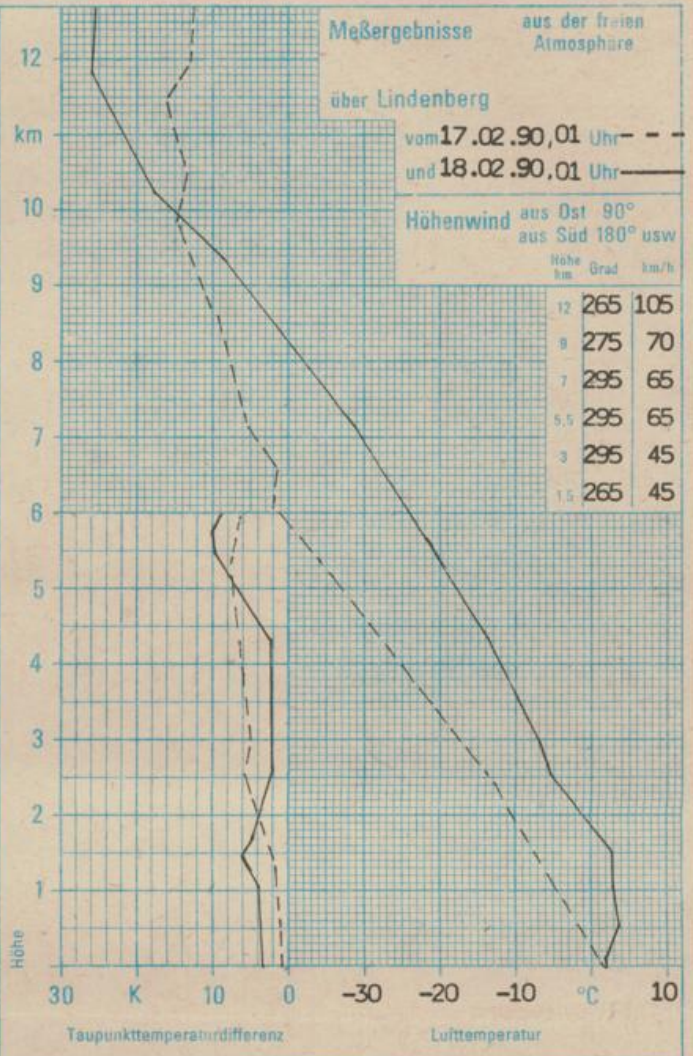
Absolute Topographie 500 hPa in geopotentiellen Dekameter 01 Uhr



Absolute Topographie 850 hPa in geopotentiellen Dekameter 01 Uhr



24 std. Luftdruckänderung seit Vortag 01 Uhr in hPa



WETTERLAGE UND WETTERENTWICKLUNG
 Die im Vorbericht angekündigte Wetterumstellung hat sich in der Nacht zum Sonntag mit der Annäherung der Ausläufer des Tiefdruckgebietes bei Island vollzogen. Bis auf einige Stationen im Mittelgebirgsraum blieb es frostfrei, und am Boden ist es darüberhinaus in den östlichen Bezirken der DDR zu leichtem Frost gekommen. In der Höhe der 500-hPa-Fläche hat sich nach Abzug des Höhenkeiles eine westliche bis südwestliche Höhenströmung eingestellt. Mit dieser werden auch Wellenstörungen an der Kaltfront über Mitteleuropa ziehen. Weitere über dem mittleren Nordatlantik angelangten Fronten werden recht rasch heranziehen und zunächst starke Bewölkung und Regen bringen. Die mitgeführte milde Luft verursacht auch in den Mittelgebirgen Tauwetter. Der mit seiner Achse bei 15° W befindliche Höhentrog wird aufgefüllt. Dagegen verstärkt sich ein neuer Höhentrog, der zur Zeit über dem Westatlantik angelangt ist. Er verursacht dann, daß sich in der zweiten Wochenhälfte die atlantischen Tiefausläufer über die Nordsee und Nordeuropa verlagern werden und in Mitteleuropa sich eine ruhige Hochdruckwetterlage einstellen wird. auch dabei wird es mild bleiben. Dik.