

Täglicher Wetterbericht

Herausgegeben vom Meteorologischen Amt für Nordwestdeutschland
Zentralamt für die Britische Zone
Hamburg 4, Bernhard-Nochtstr. 76

Jahrgang 74 Nr. 1379

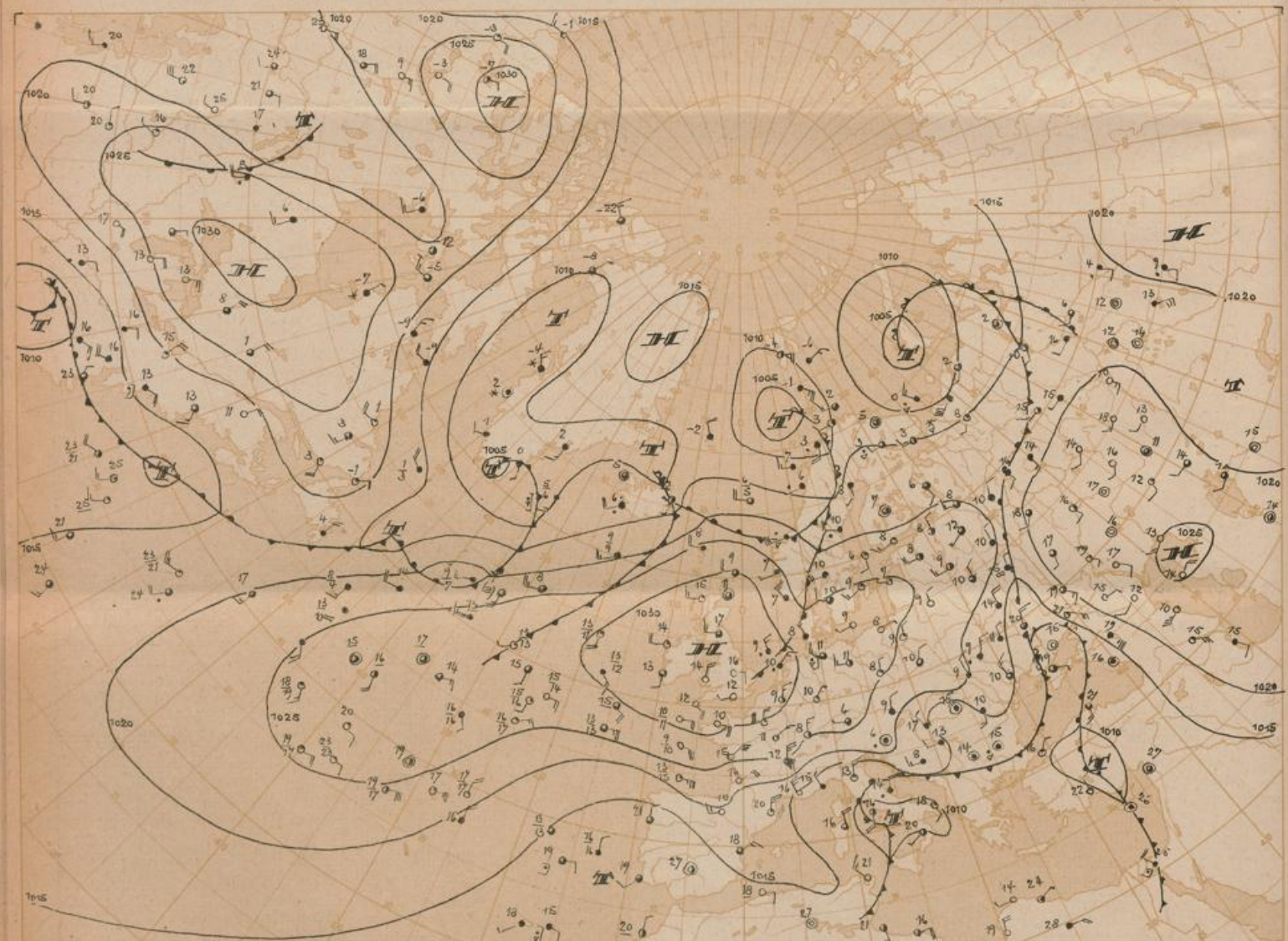
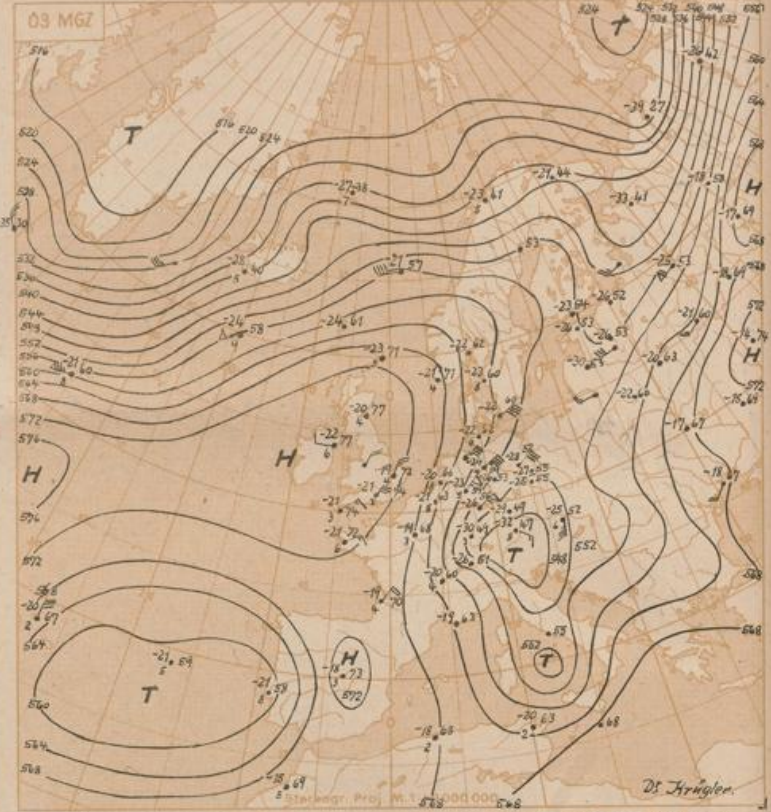
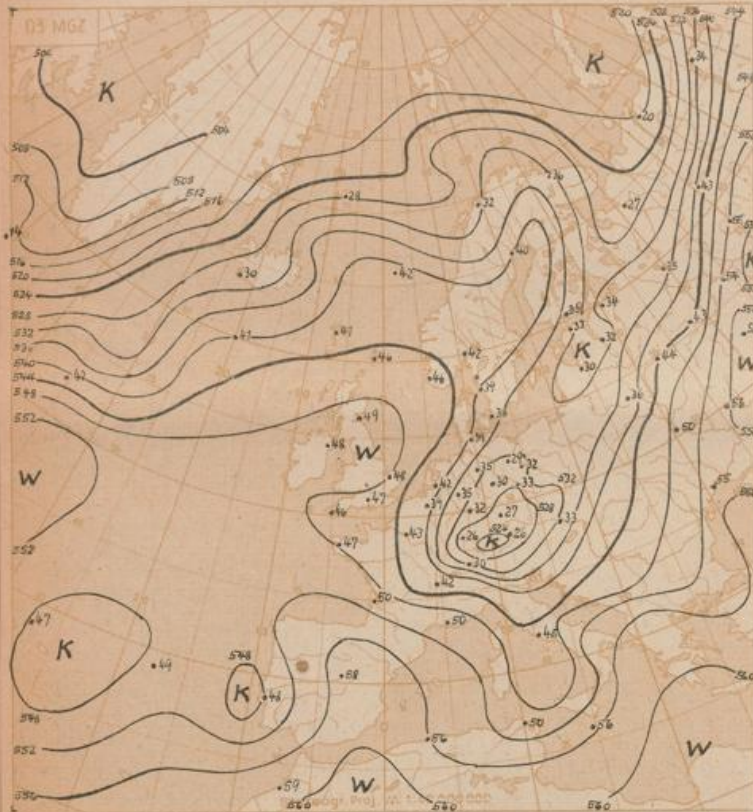
Bezugspreis je Monat 10,- DM einschl. Postzustellgebühr

Mittwoch den 11. Mai 1949

Landstationen	Höhe (NN)	gestern 12 Uhr MGZ										gestern 18 Uhr MGZ									
		III Tg	Ndoff	Vvww	DDPT	NhChG	60app	8hChG	8hChG	See	III Tg	Ndoff	Vvww	DDPT	NhChG	60app	TRR	8hChG	8hChG	See	
List/Sylt	16	020 04	73 11 0	79 03 0	74 09 9	77 36	67 04			7	020 03	73 10	79 02	74 08	77 37	66 04				7	
Musum	13	029 04	72 77 3	78 03 2	74 5 0	75 02	64 02				029 03	72 73	78 03	74 09	75 77	66 04				7	
Cuxhaven	2	131 04	73 06	79 02 0	76 30 9	75 08	63 06				131 04	73 06	79 02	76 30	75 78	67 03				7	
Norderney	13	113 03	73 40 9	79 02 2	74 09 9	75 07	67 04			3	113 04	73 50 8	79 02 2	74 09 9	75 08	66 05				7	
Emden	6	203 02	73 40 9	79 02 2	74 09 9	75 07	67 04				203 04	73 41 7	79 02 2	74 09 9	75 07	67 04				7	
Jever	5	122 02	73 20 9	78 02 2	74 09 9	75 07	67 04				122 03	73 20 6	78 02 2	74 09 9	75 07	67 04				7	
Flensburg	41	033 00	72 70	78 02 2	74 09 9	75 07	67 04				033 07	72 70	78 02 2	74 09 9	75 07	67 04				7	
Schleswig-La.	20	034 07	73 70 5	78 02 7	74 77 3	74 50 2	67 07		1427		034 04	73 70 5	78 02 7	74 77 3	74 50 2	67 07				7	
Kiel	8	045 02	73 40 5	78 02 7	74 77 3	74 50 4	67 07				045 03	73 40 5	78 02 7	74 77 3	74 50 4	67 07				7	
Travemünde	3	157 04	73 60 8	78 02 7	74 77 3	74 50 4	67 07				157 07	73 60 8	78 02 7	74 77 3	74 50 4	67 07				7	
Hamburg-Fu.	14	147 07	73 70 6	78 02 7	74 77 3	74 50 4	67 07		1445 3379		147 03	73 70 6	78 02 7	74 77 3	74 50 4	67 07				7	
Lathen	8	204 02	73 20 5	78 02 2	74 77 3	74 50 4	67 07				204 07	73 20 5	78 02 2	74 77 3	74 50 4	67 07				7	
Bramsche	86	316 07	73 60 5	78 02 2	74 77 3	74 50 4	67 07				316 07	73 60 5	78 02 2	74 77 3	74 50 4	67 07				7	
Bremen	3	724 01	70 00 0	77 02 2	74 77 3	74 50 4	67 07		16830		724 03	70 00 0	77 02 2	74 77 3	74 50 4	67 07				7	
Hannover-La.	51	336 07	70 20 5	77 02 2	74 77 3	74 50 4	67 07				336 07	70 20 5	77 02 2	74 77 3	74 50 4	67 07				7	
Lüneburg	26	244 03	70 20 5	77 02 2	74 77 3	74 50 4	67 07				244 02	70 20 5	77 02 2	74 77 3	74 50 4	67 07				7	
Donnberg	50	753 07	70 20 5	77 02 2	74 77 3	74 50 4	67 07				753 07	70 20 5	77 02 2	74 77 3	74 50 4	67 07				7	
Braunschweig	82	348 00	70 20 5	77 02 2	74 77 3	74 50 4	67 07				348 03	70 20 5	77 02 2	74 77 3	74 50 4	67 07				7	
Göttingen	151	444 07	70 20 5	77 02 2	74 77 3	74 50 4	67 07				444 07	70 20 5	77 02 2	74 77 3	74 50 4	67 07				7	
Bocholt	22	406 07	70 20 5	77 02 2	74 77 3	74 50 4	67 07				406 03	70 20 5	77 02 2	74 77 3	74 50 4	67 07				7	
Gütersloh	70	320 07	70 20 5	77 02 2	74 77 3	74 50 4	67 07		14628 17818		320 07	70 20 5	77 02 2	74 77 3	74 50 4	67 07				7	
Warburg	211	436 02	70 20 5	77 02 2	74 77 3	74 50 4	67 07				436 07	70 20 5	77 02 2	74 77 3	74 50 4	67 07				7	
Bückeburg	67	330 02	70 20 5	77 02 2	74 77 3	74 50 4	67 07		13825		330 03	70 20 5	77 02 2	74 77 3	74 50 4	67 07				7	
Iserlohn	256	419 07	70 20 5	77 02 2	74 77 3	74 50 4	67 07				419 00	70 20 5	77 02 2	74 77 3	74 50 4	67 07				7	
Essen-Mülheim	120	410 07	70 20 5	77 02 2	74 77 3	74 50 4	67 07				410 00	70 20 5	77 02 2	74 77 3	74 50 4	67 07				7	
Roetgen	463	503 07	70 20 5	77 02 2	74 77 3	74 50 4	67 07				503 07	70 20 5	77 02 2	74 77 3	74 50 4	67 07				7	
Bonn	62	512 00	70 20 5	77 02 2	74 77 3	74 50 4	67 07				512 07	70 20 5	77 02 2	74 77 3	74 50 4	67 07				7	
Alt-Astenberg *	780	427 07	70 20 5	77 02 2	74 77 3	74 50 4	67 07				427 07	70 20 5	77 02 2	74 77 3	74 50 4	67 07				7	
Braunlage *	607	452 02	70 20 5	77 02 2	74 77 3	74 50 4	67 07				452 07	70 20 5	77 02 2	74 77 3	74 50 4	67 07				7	
Feuerschiffe		III Tg	Ndoff	Vvww	DDPT	NhChG	60app	TRR	8hChG	6/app	III Tg	Ndoff	Vvww	DDPT	NhChG	60app	TRR	8hChG	6/app		
F-Schiff S2	0	001 05	73 60 9	77 02 7	74 77 3	74 50 4	67 07			14300	001 05	73 60 9	77 02 7	74 77 3	74 50 4	67 07				7	
" " HR1	0	003									003										7
" " P11	0	004 05	73 60 9	77 02 7	74 77 3	74 50 4	67 07			14304	004 05	73 60 9	77 02 7	74 77 3	74 50 4	67 07				7	
" " Fehmarnbelt	0	006 03	72 97 3	76 02 0	74 77 3	74 50 4	67 07			14315	006 03	72 97 3	76 02 0	74 77 3	74 50 4	67 07				7	

Landstationen	Höhe (NN)	heute 0 Uhr MGZ										heute 6 Uhr MGZ									
		III Tg	Ndoff	Vvww	DDPT	NhChG	60app	8hChG	8hChG	See	III Tg	Ndoff	Vvww	DDPT	NhChG	60app	TRR	8hChG	8hChG	See	
List/Sylt	16	020 04	72 70 9	78 02 2	74 09 9	75 07	67 04			7	020 07	72 70 9	78 02 2	74 09 9	75 07	67 04				7	
Musum	13	029 04	72 50 5	78 02 2	74 09 9	75 07	67 04				029 04	72 50 5	78 02 2	74 09 9	75 07	67 04				7	
Cuxhaven	2	131 04	73 40 9	79 02 2	74 09 9	75 07	67 04				131 04	73 40 9	79 02 2	74 09 9	75 07	67 04				7	
Norderney	13	113 03	73 70 8	79 02 2	74 09 9	75 07	67 04				113 07	73 70 8	79 02 2	74 09 9	75 07	67 04				7	
Emden	6	203 02	73 40 9	79 02 2	74 09 9	75 07	67 04				203 04	73 40 9	79 02 2	74 09 9	75 07	67 04				7	
Jever	5	122 02	73 20 5	78 02 2	74 09 9	75 07	67 04				122 04	73 20 5	78 02 2	74 09 9	75 07	67 04				7	
Flensburg	41	033 00	72 70 9	78 02 2	74 09 9	75 07	67 04				033 04	72 70 9	78 02 2	74 09 9	75 07	67 04				7	
Schleswig-La.	20	034 07	73 60 5	78 02 2	74 09 9	75 07	67 04		14610		034 09	73 60 5	78 02 2	74 09 9	75 07	67 04				7	
Kiel	8	045 02	73 40 5	78 02 2	74 09 9	75 07	67 04				045 04	73 40 5	78 02 2	74 09 9	75 07	67 04				7	
Travemünde	3	157 04	73 60 8	78 02 2	74 09 9	75 07	67 04				157 04	73 60 8	78 02 2	74 09 9	75 07	67 04				7	
Hamburg-Fu.	14	147 07	73 70 6	78 02 2	74 09 9	75 07	67 04		14299		147 07	73 70 6	78 02 2	74 09 9	75 07	67 04				7	
Lathen	8	204 02	73 20 5	78 02 2	74 09 9	75 07	67 04				204 07	73 20 5	78 02 2	74 09 9	75 07	67 04				7	
Bramsche	86	316 07	73 60 5	78 02 2	74 09 9	75 07	67 04				316 07	73 60 5	78 02 2	74 09 9	75 07	67 04				7	
Bremen	3	724 01	70 00 0	77 02 2	74 09 9	75 07	67 04		16503		724 03	70 00 0	77 02 2	74 09 9	75 07	67 04				7	
Hannover-La.	51	336 07	70 20 5	77 02 2	74 09 9	75 07	67 04				336 03	70 20 5	77 02 2	74 09 9	75 07	67 04				7	
Lüneburg	26	244 03	70 20 5	77 02 2	74 09 9	75 07	67 04				244 03	70 20 5	77 02 2	74 09 9	75 07	67 04				7	
Donnberg	50	753 07	70 20 5	77 02 2	74 09 9	75 07	67 04				753 04	70 20 5	77 02 2	74 09 9	75 07	67 04				7	
Braunschweig	82	348 00	70 20 5	77 02 2	74 09 9	75 07	67 04				348 03	70 20 5	77 02 2	74 09 9	75 07	67 04				7	
Göttingen	151	444 07	70 20 5	77 02 2	74 09 9	75 07	67 04				444 07	70 20 5	77 02 2	74 09 9	75 07	67 04				7	
Bocholt	22	406 07	70 20 5	77 02 2	74 09 9	75 07	67 04				406 03	70 20 5	77 02 2	74 09 9	75 07	67 04				7	
Gütersloh	70	320 07	70 20 5	77 02 2	74 09 9	75 07	67 04		14645		320 07	70 20 5	77 02 2	74 09 9	75 07	67 04				7	
Warburg	211	436 02	70 20 5	77 02 2	74 09 9	75 07	67 04														

Höhenwetterlage von heute früh





Stereogr. Proj. M. 1:20 000 000

Wetterübersicht

Mittwoch, 11. Mai 1949

Der gestern über dem Gebiet der Odermündung gelegene Kaltlufttrog ist ohne nennenswerte Intensitätsänderung nach Süddeutschland gewandert; der zugehörige Kaltlufttrog über der Ostsee und Finnland hat sich nur unwesentlich nach Osten verlagert. Die Warmluft des Nordmeertiefs hat dagegen ziemlich weit auf Skandinavien übergegriffen. Dadurch haben sich Temperaturgegensätze im mitteleuropäischen Raum erheblich verschärft. Bei flacher Druckverteilung tritt die Warmfront am Boden nur sehr verwaschen auf; in der Höhe dagegen kam es zur Ausbildung einer regelrechten, von Nordnordost nach Südsüdwest verlaufenden Frontalzone, an der im Bereich der Warmfront gut ausgeprägte, südwestwärts wandernde Wellen mit eigenem Niederschlags- und Tendenzfeld entstanden. Im ganzen ist dieser Frontenzug seit heute nacht quasistationär, der Niederschlag beschränkt sich auf Schleswig-Holstein, das Nordseeküstengebiet und Holland-Belgien, während das übrige Nordwestdeutschland noch in Kaltluft liegt. Ab Mittag beginnt der Cs- und As-Schirm abzuschmelzen, und mit weiterer Zunahme des Hochdruckeinflusses wird die Wetterwirksamkeit

dieser "Warmfront" mehr und mehr abgeschwächt werden, sodaß der Übergang zu einer freundlicheren, wärmeren Witterungsperiode weitere Fortschritte macht. Es verdient festgehalten zu werden, daß ein derartiges Stationärwerden einer Warmfront mit nachfolgender Ausbildung von Warmfrontwellen wohl zu den seltensten Entwicklungen in Mitteleuropa gehört und prognostisch in den Einzelheiten nahezu überhaupt nicht zu erfassen ist.-

Die Westsüdwestdrift über dem südlichen Nordmeer ist unverändert erhalten. Wohl zeigen die Aufstiege aus dem Raum südlich von Island ein langsames Vordringen der Kaltluft nach Südosten, aber das in der Höhe durch Warmluft gut verankerte Hoch über den Britischen Inseln wird sich als kräftig genug erweisen, um diesem Angriff vorerst standzuhalten. Andererseits lassen die Aufstiege über dem südlichen Westatlantik eine erneute Aktivierung von Warmluft erkennen, der die Hochdruckzelle westlich der Azoren ihre Kräftigung verdankt. Dadurch erscheint ein durchgreifender Kaltlufteinbruch nach Mitteleuropa zunächst noch in weite Ferne gerückt.

I m m l e r

Freie Atmosphäre

Temperatur, Feuchte, Wind

hh: Höhe in Dm PP: Druck (Zehner-mb) TT: Lufttemperatur (°C) Tg: Taupunkttemperatur (°C) dd: Windrichtung (36teilig) ff: Windgeschwindigkeit (Knoten)

		122 Jever 5m												419 Iserlohn 256m																			
Zeit		10.5.49. 14 ^h				10.5.49. 16 ^h				11.5.49. 2 ^h				11.5.49. 8 ^h				10.5.49. 14 ^h				10.5.49. 20 ^h				11.5.49. 2 ^h				11.5.49. 8 ^h			
Druck(hh)		1029.5 mB												1028.8 mB																			
Boden-druck		1028 mB												1028 mB																			
D-Densur		7300 m												7300 m																			
pp		7300 m												7300 m																			
Höhen-temperatur, feuchte, Wind		Höhen-temperatur, feuchte, Wind												Höhen-temperatur, feuchte, Wind																			
Höhe, Temperatur, Feuchte, Wind		Höhe, Temperatur, Feuchte, Wind												Höhe, Temperatur, Feuchte, Wind																			
Markante Punkte		Markante Punkte												Markante Punkte																			
Druck in ganzen mb		Druck in ganzen mb												Druck in ganzen mb																			
Topographie		Topographie												Topographie																			
Relative Topographie		Relative Topographie												Relative Topographie																			
1000		24.0 6.5												22.1 6.3																			
950		33.7 3.6 2 -1 32 72												33.0 4.4 3 -3 38 0.5																			
900		33.0 0.4 10.9 2 -1 32 8.5												31.0 7.0 2 -3 38 0.5																			
850		33.0 0.3 15.5 2 -1 34 8.1												33.0 0.7 15.4 0 -5 0.3 1.2																			
800		32.0 0.3 20.3 -4 -2 34 8.1												30.0 1.4 20.2 -2 -2 0.1 2.1																			
750		32.0 0.3 25.0 -9 -2 34 8.1												30.0 2.0 24.8 -7 -2 0.1 2.5																			
700		32.0 0.3 29.7 -17 0 34 8.1												30.0 2.6 29.4 -7 0 0.1 2.9																			
650		32.0 0.3 34.4 -25 0 34 8.1												30.0 3.2 34.0 -7 0 0.1 3.3																			
600		32.0 0.3 39.1 -33 0 34 8.1												30.0 3.8 38.6 -7 0 0.1 3.7																			
550		32.0 0.3 43.8 -41 0 34 8.1												30.0 4.4 43.2 -7 0 0.1 4.1																			
500		32.0 0.3 48.5 -49 0 34 8.1												30.0 5.0 47.8 -7 0 0.1 4.5																			
450		32.0 0.3 53.2 -57 0 34 8.1												30.0 5.6 52.4 -7 0 0.1 4.9																			
400		32.0 0.3 57.9 -65 0 34 8.1												30.0 6.2 57.0 -7 0 0.1 5.3																			
350		32.0 0.3 62.6 -73 0 34 8.1												30.0 6.8 61.6 -7 0 0.1 5.7																			
300		32.0 0.3 67.3 -81 0 34 8.1												30.0 7.4 66.2 -7 0 0.1 6.1																			
250		32.0 0.3 72.0 -89 0 34 8.1												30.0 8.0 70.8 -7 0 0.1 6.5																			
200		32.0 0.3 76.7 -97 0 34 8.1												30.0 8.6 75.4 -7 0 0.1 6.9																			
150		32.0 0.3 81.4 -105 0 34 8.1												30.0 9.2 80.0 -7 0 0.1 7.3																			
100		32.0 0.3 86.1 -113 0 34 8.1												30.0 9.8 84.6 -7 0 0.1 7.7																			

		034 Schleswig-La. 20m												338 Hannover-La. 51m											
Zeit		10.5.49. 14 ^h				11.5.49. 02 ^h				10.5.49. 14 ^h				10.5.49. 20 ^h				11.5.49. 02 ^h				11.5.49. 08 ^h			
Druck(hh)		1028.5 mB												1028.5 mB											
Boden-druck		1028 mB												1028 mB											
D-Densur		1400 m												1400 m											
pp		1400 m												1400 m											
Höhen-temperatur, feuchte, Wind		Höhen-temperatur, feuchte, Wind												Höhen-temperatur, feuchte, Wind											
Höhe, Temperatur, Feuchte, Wind		Höhe, Temperatur, Feuchte, Wind												Höhe, Temperatur, Feuchte, Wind											
Markante Punkte		Markante Punkte												Markante Punkte											
Druck in ganzen mb		Druck in ganzen mb												Druck in ganzen mb											
Topographie		Topographie												Topographie											
Relative Topographie		Relative Topographie												Relative Topographie											
1000		23.1 7 -1 30 45 22.4 5 3												23.2 12 -1 34 14 22.9 1 3 38 1.4 23.6 6 4 07 0.5 24.7 1 2 . .											
950		6.5 5 -4 30 15 6.8 3 -2												6.6 7 4 34 10 6.8 4 -2 36 0.8 6.8 3 0 0.9 0.5 6.7 4 -2 0.0 0.0											
900		10.4 4 -8 31 15 10.8 0 -1												11.0 8 -7 34 12 10.4 0 -6 0.1 0.8 10.4 0 -4 0.1 0.5 11.1 0 -6 0.0 0.0											
850		15.4 3 -10 33 0.4 15.4 2 -4												15.5 -2 -11 35 13 15.4 -4 -4 0.2 0.6 15.5 -4 -9 0.1 0.5 15.6 -3 -9 0.0 0.0											
800		20.2 -5												20.3 -7 -16 0.3 13 20.2 -8 -13 0.3 0.7 20.2 -7 -13 0.6 0.6 20.4 -7 -13 0.7 0.6											
750		30.6 -10 -17 30.7 -7 -12												30.6 -14 -21 0.4 21 30.4 -14 -19 0.4 0.4 30.5 -11 -20 0.3 0.4 30.7 -9 -16 0.5 1.8											
700		42.4 -14 -21 42.6 -14 -20												42.1 -11 -17 0.3 24 42.1 -15 -20 0.3 2.6 42.3 -15 -20 0.4 2.4 42.5 -15 -23 0.5 2.2											
650		52.0 -22 -25 52.2 -22 -27												52.3 -24 -33 0.2 22 52.3 -26 -32 0.3 2.1 52.4 -24 -34 0.4 4.6 52.1 -23 -31 0.5 4.4											
600		62.0 -33 -34 62.3 -33 -31												62.3 -36 -44 0.2 20 62.3 -37 -43 0.3 6.7 62.4 -36 -44 0.4 6.2 62.1 -35 -42 0.4 5.8											
550		71.6 -44												71.7 -52											
500		81.2 -55												81.3 -63											
450		90.8 -66												90.9 -71											
400		100.4 -77												100.5 -82											
350		110.0 -88												110.1 -93											
300		119.6 -99												119.7 -104											
250		129.2 -110												129.3 -115											
200		138.8 -121												138.9 -126											
150		148.4 -132												148.5 -137											
100		158.0 -143												158.1 -148											

		513 Wahn 76m												Höhenwinde											
Zeit		10.5.49. 14 ^h				10.5.49. 16 ^h				10.5.49. 21 ^h				10.5.49. 24 ^h				10.5.49. 27 ^h				10.5.49. 30 ^h			
Druck(hh)		1028.5 mB												1028.5 mB											
Boden-druck		1028 mB												1028 mB											
D-Densur		1400 m												1400 m											
pp		1400 m												1400 m											
Höhen-temperatur, feuchte, Wind		Höhen-temperatur, feuchte, Wind												Höhen-temperatur, feuchte, Wind											
Höhe, Temperatur, Feuchte, Wind		Höhe, Temperatur, Feuchte, Wind												Höhe, Temperatur, Feuchte, Wind											
Markante Punkte		Markante Punkte												Markante Punkte											
Druck in ganzen mb		Druck in ganzen mb												Druck in ganzen mb											
Topographie		Topographie												Topographie											
Relative Topographie		Relative Topographie												Relative Topographie											
1000		23.1 7 -1 30 45 22.4 5 3												23.2 12 -1 34 14 22.9 1 3 38 1.4 23.6 6 4 07 0.5 24.7 1 2 . .											
950		6.5 5 -4 30 15 6.8 3 -2												6.6 7 4 34 10 6.8 4 -2 36 0.8 6.8 3 0 0.9 0.5 6.7 4 -2 0.0 0.0											
900		10.4 4 -8 31 15 10.8 0 -1												11.0 8 -7 34 12 10.4 0 -6 0.1 0.8 10.4 0 -4 0.1 0.5 11.1 0 -6 0.0 0.0											
850		15.4 3 -10 33 0.4 15.4 2 -4												15.5 -2 -11 35 13 15.4 -4 -4 0.2 0.6 15.5 -4 -9 0.1 0.5 15.6 -3 -9 0.0 0.0											
800		20.2 -5												20.3 -7 -16 0.3 13 20.2 -8 -13 0.3 0.7 20.2 -7 -13 0.6 0.6 20.4 -7 -13 0.7 0.6											
750		30.6 -10 -17 30.7 -7 -12												30.6 -14 -21 0.4 21 30.4 -14 -19 0.4 0.4 30.5 -11 -20 0.3 0.4 30.7 -9 -16 0.5 1.8											
700		42.4 -14 -21 42.6 -14 -20												42.1 -11 -17 0.3 24 42.1 -15 -20 0.3 2.6 42.3 -15 -20 0.4 2.4 42.5 -15 -23 0.5 2.2											
650		52.0 -22 -25 52.2 -22 -27												52.3 -24 -33 0.2 22 52.3 -26 -32 0.3 2.1 52.4 -24 -34 0.4 4.6 52.1 -23 -31 0.5 4.4											
600		62.0 -33 -34 62.3 -33 -31												62.3 -36 -44 0.2 20 62.3 -37 -43 0.3 6.7 62.4 -36 -44 0.4 6.2 62.1 -35 -42 0.4 5.8											
550		71.6 -44												71.7 -52											
500		81.2 -55												81.3 -63											
450		90.8 -66												90.9 -71											
400		100.4 -77												100.5 -82											
350		110.0 -88												110.1 -93											
300		119.6 -99												119.7 -104											
250		129.2 -110												129.3 -115											
200		138.8 -121												138.9 -126											
150		148.4 -132												148.5 -137											
100		158.0 -143												158.1 -148											