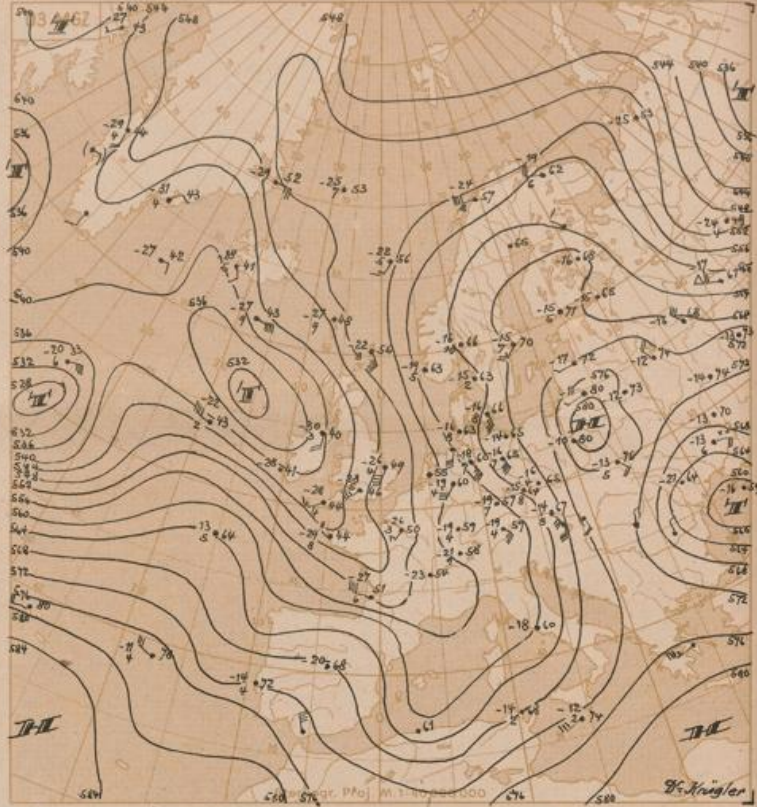
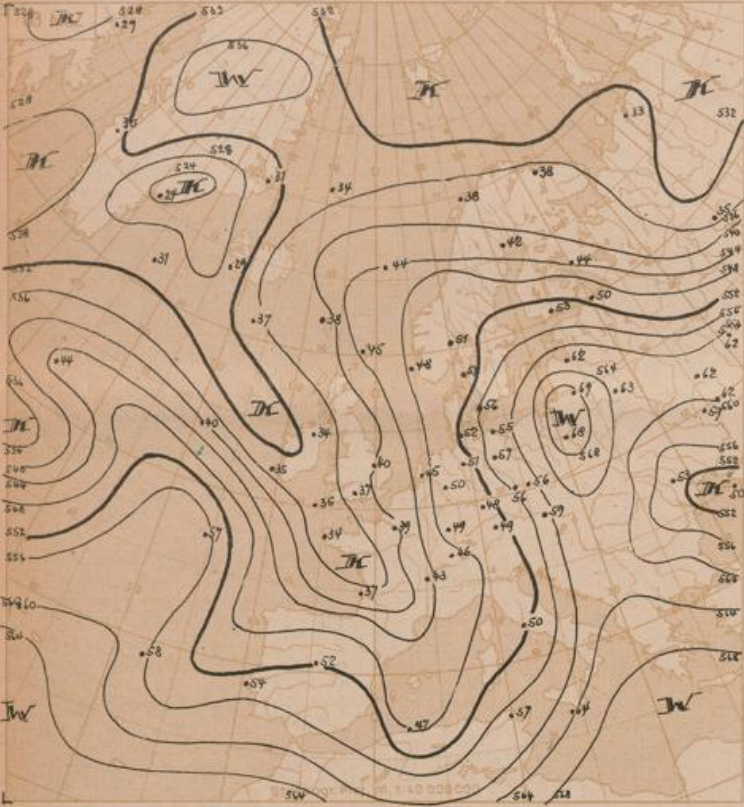
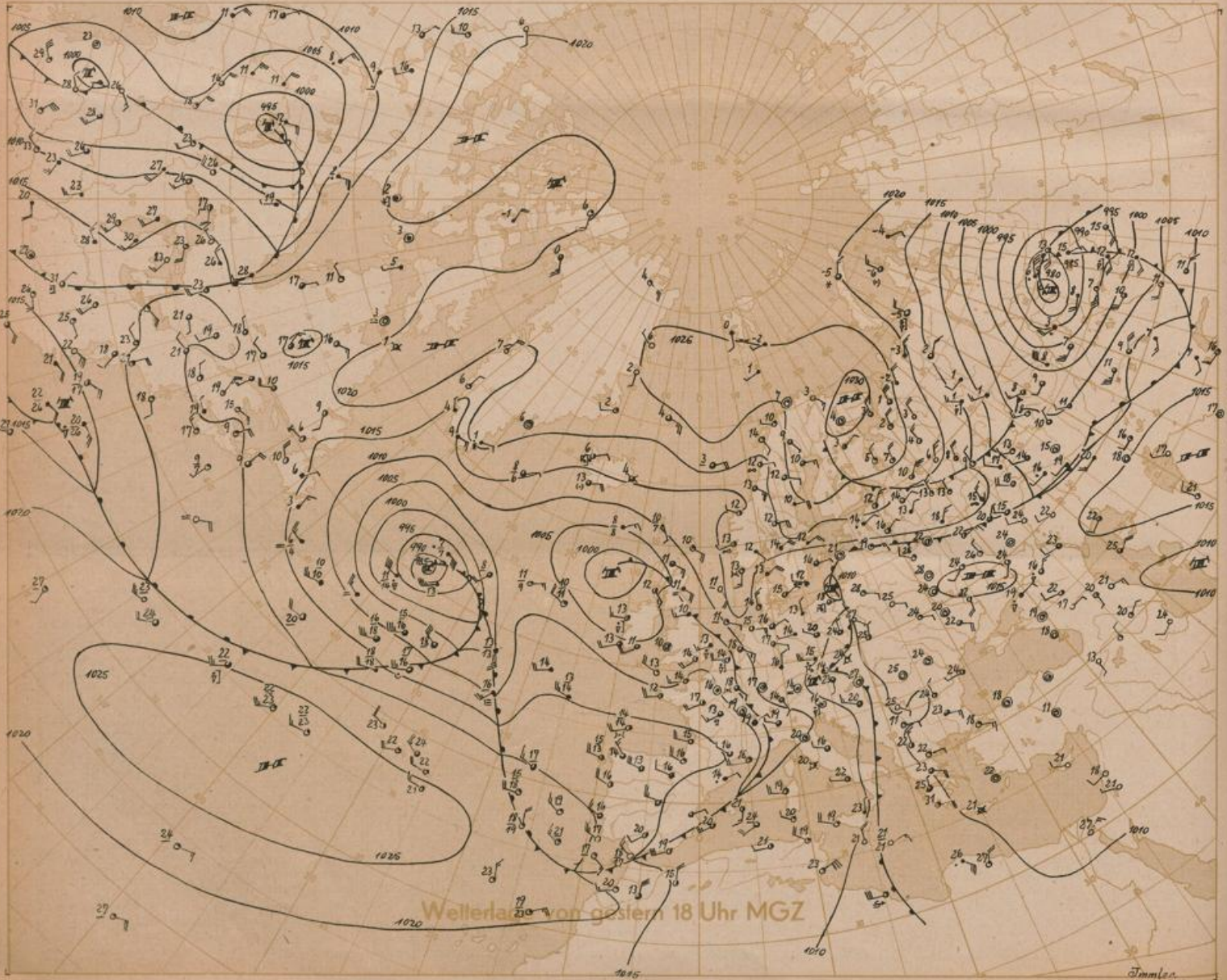




# Höhenwetterlage von heute früh



$\Delta h = 33$   
 $\Delta p = 0.36$   
 in 500 mb -33°C etwa 70% Feuchte  
 in 5 oder 6 km Höhe West 75 Knoten  
 abs. Top. von 536 geopot. Dekametern  
 Eintr. Beispiel





Stereogr. Proj. M 1:20 000 000

Wetterübersicht

Donnerstag, den 2. Juni 1949

Auch heute verläuft noch eine kräftige Frontalzone vom Ostalpengebiet über Nordwestdeutschland nach Südkandinavien und trennt die kontinentale Warmluft über Osteuropa von der kühleren Meeresluft über Westeuropa. Innerhalb der Warmluft treten über Polen und Westrussland hochsommerliche Frühtemperaturen von 23-25 Grad auf, während über Frankreich Frühtemperaturen von 7 bis 8 Grad gemessen wurden. An dieser Frontalzone entwickelte sich über Ungarn ein neues Tief, das im Laufe der Nacht über Böhmen bis nach Norddeutschland gezogen ist. Auf seiner Nordseite hat es erneut Warmluft nach Westen geführt, wodurch sich über Niedersachsen, Schleswig-Holstein und Dänemark ein geschlossenes Regengebiet ausgebildet hat. Im Bereich der Warmluft wurden erhebliche Niederschlagsmengen gemessen, so meldete Travemünde eine Regenhöhe von 27 mm seit gestern abend.

Gewisse Anzeichen sprechen für eine allmähliche Beendigung der seit etwa 14 Tagen herrschenden Trogwetterlage über West- und Mitteleuropa (wie

im gestrigen Bericht schon angedeutet). Entscheidend ist die Bildung eines kräftigen Sturmtiefs von 985 mb Kerndruck über dem Mittelatlantik, das sich seit gestern aus dem über Neufundland gelegenen Tiefdrucksystem entwickelte. Dieses Tief ist in seinen zentralen Teilen bereits verwirbelt, wie die Höhenwetterkarte zeigt. An seiner Südseite werden sich Randstörungen ausbilden, hinter denen kalte Meeresluft in den Azorenraum vordringen wird. Damit steht zu erwarten, dass das Steuerungszentrum sich aus dem Gebiet westlich Schottland auf den Mittelatlantik verlagert. Im Zusammenhang damit hat über Frankreich und Westdeutschland anhaltender leichter Druckanstieg eingesetzt, der zum Vorstoss eines Hochdruckkeiles über Spanien nach Mitteleuropa führen wird. Das Tiefdruckgebiet südwestlich Irland, das sich als Teiltief vom Zentraltief abspaltete, zieht mit der Höhenströmung sehr rasch nach Südosten und wird sich vermutlich stark abschwächen, da seine breite Warmluftzunge später auf die Warmluft über Mitteleuropa treffen wird.

Dr. K r u h l

# Freie Atmosphäre Temperatur, Feuchte, Wind

hh: Höhe in Dm PP: Druck (Zehner-mb) TT: Lufttemperatur (°C) Td: Taupunkttemperatur (°C) dd: Windrichtung (36 teilig) ff: Windgeschwindigkeit (Knoten)

122 Jever 5m													419 Iserlohn 256m													
2.6.49 14 <sup>h</sup>													2.6.49 08 <sup>h</sup>													
1012 mb													1011.5 mb													
1011													1011													
2400 m													2400 m													
Zeit													Zeit													
Druck(hk)													Druck(hk)													
Boden-druck													Boden-druck													
0°Dmmer													0°Dmmer													
PP													PP													
hh													hh													
TT													TT													
Td													Td													
dd													dd													
ff													ff													
1000	95	04	16	12	05	06	10	00	18	0	10	31	03	90	18	7	06	09	10	03	18	8	80	00	27	06
950	82	04	53	42	7	08	11	05	03	57	42	7	31	07	53	15	4	06	09	43	04	52	13	4	32	03
900	69	06	48	3	2	08	07	06	03	48	4	2	31	04	48	10	0	07	09	46	08	47	11	6	22	05
850	57	05	42	1	2	06	06	10	08	45	6	0	22	04	45	3	-2	17	09	48	03	46	7	2	21	06
800	46	06	34	1	-1	07	04	17	09	44	4	1	15	07	42	2	-14	18	04	48	05	44	3	-1	21	06
750	34	07	25	-1	-1	07	04	26	10	42	3	-1	17	03	42	-1	-14	18	07	48	04	42	-1	-19	19	03
700	22	08	16	-1	-1	07	04	34	11	39	2	-1	24	03	41	-1	-14	18	04	47	03	40	-1	-19	19	03
650	10	09	07	-1	-1	07	04	42	12	36	1	-1	31	03	40	-1	-14	18	04	47	03	38	-1	-19	19	03
600	00	10	-1	-1	-1	07	04	50	13	37	0	-1	38	03	39	-1	-14	18	04	46	03	36	-1	-19	19	03
550	-10	11	-1	-1	-1	07	04	58	14	38	-1	-1	45	03	38	-1	-14	18	04	45	03	34	-1	-19	19	03
500	-20	12	-1	-1	-1	07	04	66	15	39	-1	-1	52	03	37	-1	-14	18	04	44	03	32	-1	-19	19	03
450	-30	13	-1	-1	-1	07	04	74	16	40	-1	-1	60	03	36	-1	-14	18	04	43	03	30	-1	-19	19	03
400	-40	14	-1	-1	-1	07	04	82	17	41	-1	-1	68	03	35	-1	-14	18	04	42	03	28	-1	-19	19	03
350	-50	15	-1	-1	-1	07	04	90	18	42	-1	-1	76	03	34	-1	-14	18	04	41	03	26	-1	-19	19	03
300	-60	16	-1	-1	-1	07	04	98	19	43	-1	-1	84	03	33	-1	-14	18	04	40	03	24	-1	-19	19	03
250	-70	17	-1	-1	-1	07	04	106	20	44	-1	-1	92	03	32	-1	-14	18	04	39	03	22	-1	-19	19	03
200	-80	18	-1	-1	-1	07	04	114	21	45	-1	-1	100	03	31	-1	-14	18	04	38	03	20	-1	-19	19	03
150	-90	19	-1	-1	-1	07	04	122	22	46	-1	-1	108	03	30	-1	-14	18	04	37	03	18	-1	-19	19	03
100	-100	20	-1	-1	-1	07	04	130	23	47	-1	-1	116	03	29	-1	-14	18	04	36	03	16	-1	-19	19	03

034 Schleswig-La. 20m													338 Hannover-La. 51m													
2.6.49 14 <sup>h</sup>													2.6.49 08 <sup>h</sup>													
1013.6 mb													1012 mmb													
1011													1011.5 mb													
2700 m													2700 m													
Zeit													Zeit													
Druck(hk)													Druck(hk)													
Boden-druck													Boden-druck													
0°Dmmer													0°Dmmer													
PP													PP													
hh													hh													
TT													TT													
Td													Td													
dd													dd													
ff													ff													
1000	17	10	1	10	12	1	1	10	10	10	10	10	10	10	10	10	10	10	10	10	10	10	10	10	10	10
950	16	6	1	10	12	1	1	10	10	10	10	10	10	10	10	10	10	10	10	10	10	10	10	10	10	
900	15	2	1	10	12	1	1	10	10	10	10	10	10	10	10	10	10	10	10	10	10	10	10	10	10	
850	14	1	1	10	12	1	1	10	10	10	10	10	10	10	10	10	10	10	10	10	10	10	10	10	10	
800	13	1	1	10	12	1	1	10	10	10	10	10	10	10	10	10	10	10	10	10	10	10	10	10	10	
750	12	1	1	10	12	1	1	10	10	10	10	10	10	10	10	10	10	10	10	10	10	10	10	10	10	
700	11	1	1	10	12	1	1	10	10	10	10	10	10	10	10	10	10	10	10	10	10	10	10	10	10	
650	10	1	1	10	12	1	1	10	10	10	10	10	10	10	10	10	10	10	10	10	10	10	10	10	10	
600	9	1	1	10	12	1	1	10	10	10	10	10	10	10	10	10	10	10	10	10	10	10	10	10	10	
550	8	1	1	10	12	1	1	10	10	10	10	10	10	10	10	10	10	10	10	10	10	10	10	10	10	
500	7	1	1	10	12	1	1	10	10	10	10	10	10	10	10	10	10	10	10	10	10	10	10	10	10	
450	6	1	1	10	12	1	1	10	10	10	10	10	10	10	10	10	10	10	10	10	10	10	10	10	10	
400	5	1	1	10	12	1	1	10	10	10	10	10	10	10	10	10	10	10	10	10	10	10	10	10	10	
350	4	1	1	10	12	1	1	10	10	10	10	10	10	10	10	10	10	10	10	10	10	10	10	10	10	
300	3	1	1	10	12	1	1	10	10	10	10	10	10	10	10	10	10	10	10	10	10	10	10	10	10	
250	2	1	1	10	12	1	1	10	10	10	10	10	10	10	10	10	10	10	10	10	10	10	10	10	10	
200	1	1	1	10	12	1	1	10	10	10	10	10	10	10	10	10	10	10	10	10	10	10	10	10	10	
150	0	1	1	10	12	1	1	10	10	10	10	10	10	10	10	10	10	10	10	10	10	10	10	10	10	
100	-1	1	1	10	12	1	1	10	10	10	10	10	10	10	10	10	10	10	10	10	10	10	10	10	10	

513 Wahn 76m													Höhenwinde												
2.6.49													ff: Windgeschwindigkeit (Knoten)												
1014.7 mb													2.6.49 08 <sup>h</sup>												
1011													1011.5 mb												
2400 m													2400 m												
Zeit													Zeit												
Druck(hk)													Druck(hk)												
Boden-druck													Boden-druck												
0°Dmmer													0°Dmmer												
PP													PP												
hh													hh												
TT													TT												
Td													Td												
dd													dd												
ff													ff												
1000	19	1	1	10	12	1	1	10	10	10	10	10	10	10	10	10	10	10	10	10	10	10	10	10	10
950	18	1	1	10	12	1	1	10	10	10	10	10	10	10	10	10	10	10	10	10	10	10	10	10	10
900	17	1	1	10	12	1	1	10	10	10	10	10	10	10	10	10	10	10	10	10	10	10	10	10	10
850	16	1	1	10	12	1	1	10	10	10	10	10	10	10	10	10	10	10	10	10	10	10	10	10	10
800	15	1	1	10	12	1	1	10	10	10	10	10	10	10	10	10	10	10	10	10	10	10	10	10	10
750	14	1	1	10	12	1	1	10	10	10	10	10	10	10	10	10	10	10	10	10	10	10	10	10	10
700	13	1	1	10	12	1	1	10	10	10	10	10	10	10	10	10	10	10	10	10	10	10	10	10	10
650	12	1	1	10	12	1	1	10	10	10	10	10	10	10	10	10	10	10	10	10	10	10	10	10	10
600	11	1	1	10	12	1	1	10	10	10	10	10	10	10	10	10	10	10	10	10	10	10	10	10	10
550	10	1	1	10	12	1	1	10	10	10	10	10	10	10	10	10	10	10	10	10	10	10	10	10	10
500	9	1	1	10	12	1	1	10	10	10	10	10	10	10	10	10	10	10	10	10	10	10	10	10	10
450	8	1	1	10	12	1	1	10	10	10	10	10	10	10	10	10	10	10	10	10	10	10	10	10	10
400	7	1	1	10	12	1	1	10	10	10	10	10	10	10	10	10	10	10	10	10	10	10	10	10	10
350	6	1	1	10	12	1	1	10	10	10	10	10	10	10	10	10	10	10	10	10	10	10	10	10	10
300	5	1	1	10	12	1	1	10	10	10	10	10	10	10	10	10	10	10	10	10	10	10	10	10	10
250	4	1	1	10	12	1	1	10	10	10	10	10	10	10	10	10	10	10	10	10	10	10	10	10	10
200	3	1	1	10	12	1	1	10	10	10	10	10	10	10	10	10	10	10	10	10	10	10	10	10	10
150	2	1	1	10	12	1	1	10	10	10	10	10	10	10	10	10	10	10	10	10	10	10	10	10	10
100	1	1	1	10	12	1																			