

Täglicher Wetterbericht

Herausgegeben vom Meteorologischen Dienst der DDR

Zentrale Wetterdienststelle Potsdam

Michendorfer Chaussee 23, Potsdam 1561

Nachdruck, auch auszugsweise, nur mit Quellenangabe gestattet.
Bezugspreis monatlich 4,00 M (einschließlich Beilage) EVP 0,15 M

ISSN 0232-5578

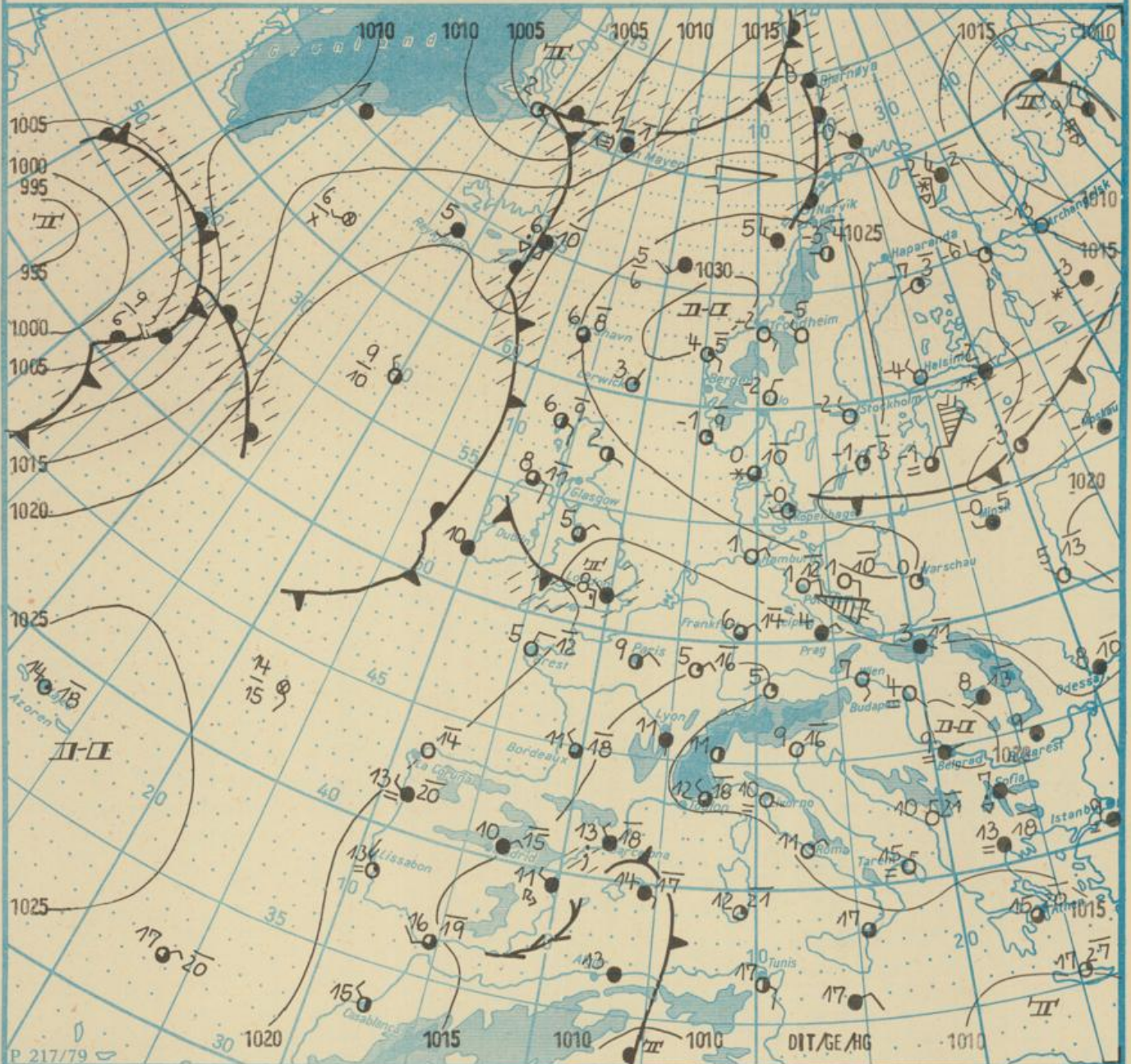
Index 30086

AN (EDV) 603 500

42. Jahrgang

Mittwoch, den 27. April 1988

Nr. 118



Wetterlage

27. 04. 88. 01h

M 1 : 30 000 000

Erscheint täglich, nur im Postbezug erhältlich.
Bestellungen, Abbestellungen und Reklamationen sind an den zuständigen Postzeitungsvertrieb zu richten.

Alle Zeitangaben in MEZ
(Mittel-europäische Zeit)

Station	Höhe über dem Meeresspiegel	gestern								heute															
		13h				19h				01h				07h											
		Windrichtung und Windgeschwindigkeit	Maximum der Windspitzen $\geq 5m/s$ 07h bis 13h	Wetter 13h	Wetterverlauf 07h bis 13h	Lufttemperatur	Taupunkttemperaturdifferenz	Windrichtung und Windgeschwindigkeit	Maximum der Windspitzen $\geq 5m/s$ 13h bis 19h	Wetter 19h	Wetterverlauf 13h bis 19h	Lufttemperatur	Taupunkttemperaturdifferenz	Windrichtung und Windgeschwindigkeit	Maximum der Windspitzen $\geq 5m/s$ 19h bis 01h	Wetter 01h	Wetterverlauf 19h bis 01h	Lufttemperatur	Taupunkttemperaturdifferenz	Windrichtung und Windgeschwindigkeit	Maximum der Windspitzen $\geq 5m/s$ 01 bis 07h	Wetter 07h	Wetterverlauf 01h bis 07h	Lufttemperatur	Taupunkttemperaturdifferenz
Boltenhagen	15	NE	7	•	•	7	6	ENE	5	•	•	6	8	SSE	1	•	•	3	4	E	3	•	•	4	5
Warnemünde	4	NNE	7	•	•	7	9	NE	5	•	•	6	10	C	•	•	3	8	SE	2	•	•	3	7	
Arkona	42	E	3	•	•	5	9	SE	2	•	•	4	12	WSM	2	•	•	2	9	S	4	•	•	4	5
Putbus	40	NE	4	•	•	6	10	SE	2	•	•	5	13	C	•	•	-1	5	SE	2	•	•	5	7	
Greifswald	2	NNE	5	•	•	6	10	E	1	•	•	5	13	E	1	•	•	-2	3	E	1	•	•	4	7
Boizenburg	45	ENE	5	•	•	9	5	NE	5	•	•	6	11	E	2	•	•	1	5	ENE	2	•	•	2	7
Schwerin	59	NE	4	•	•	8	6	ENE	4	•	•	7	9	E	2	•	•	2	6	E	3	•	•	3	7
Marnitz	81	N	3	•	•	8	2	ENE	4	•	•	7	10	E	•	•	-1	5	ENE	1	•	•	1	6	
Teterow	46	NE	3	•	•	9	10	ENE	4	•	•	6	9	E	•	•	-1	4	ESE	2	•	•	0	5	
Neubrandenburg	81	NE	4	•	•	6	10	ENE	5	•	•	5	10	ENE	2	•	•	-1	6	E	4	•	•	0	4
Ueckermünde	1	NE	3	•	•	7	5	NNE	3	•	•	5	7	E	2	•	•	2	-	SE	1	•	-	4	-
Seehausen/Altmark	21	NNE	3	•	•	10	19	E	3	•	•	8	13	E	1	•	•	2	5	E	1	•	•	2	6
Gardlegen	47	E	2	•	•	9	15	ENE	3	•	•	8	15	ENE	1	•	•	3	6	NE	1	•	•	2	6
Magdeburg	79	ENE	2	•	•	10	16	ENE	3	•	•	9	15	E	3	•	•	3	8	ENE	2	•	•	3	7
Warnigerode	234	ENE	4	•	•	9	16	E	4	•	•	8	16	SE	1	•	•	1	6	ENE	1	•	•	2	7
Brocken	1142	NE	3	•	•	-1	9	E	3	•	•	-0	9	SE	8	•	•	-3	8	ESE	8	•	•	-1	10
Neuruppin	38	NE	1	•	•	9	12	ENE	5	•	•	7	11	ENE	3	•	•	2	8	ENE	3	•	•	2	7
Potsdam	81	U	1	•	•	10	17	NNE	3	•	•	7	13	E	5	•	•	1	6	E	4	•	•	3	8
Berlin-Alex	38	-	-	•	•	9	18	-	-	•	•	8	14	-	-	•	•	4	10	-	-	•	•	4	10
Berlin-Schönefeld	47	U	1	•	•	9	16	ENE	3	•	•	6	11	ENE	2	•	•	1	6	E	5	•	•	2	7
Angermünde	58	N	4	•	•	8	11	NE	3	•	•	5	8	NNE	2	•	•	-0	7	ESE	3	•	•	3	7
Lindenberg	98	W	1	•	•	10	16	NNE	2	•	•	7	12	ENE	3	•	•	3	8	E	3	•	•	1	6
Frankfurt/Oder	21	NW	2	-	•	10	18	N	4	-	•	7	10	C	-	•	•	-2	3	ENE	1	-	•	-0	2
Harzgerode	403	NE	2	•	•	7	13	NE	3	•	•	6	13	E	3	•	•	1	8	ENE	1	•	•	2	7
Artern	184	ESE	3	•	•	10	15	ENE	3	•	•	8	14	E	4	•	•	3	10	NE	3	•	•	3	8
Wittenberg	105	ENE	1	•	•	9	15	NNE	2	•	•	6	13	NE	4	•	•	2	8	ENE	3	•	•	2	9
Leipzig-Schkeuditz	131	NNE	1	•	•	8	13	E	2	•	•	9	13	ENE	3	•	•	1	6	E	4	•	•	2	5
Oschatz	150	ENE	3	•	•	10	13	NE	1	•	•	8	12	NE	1	•	•	2	5	ENE	2	•	•	2	5
Doberlug-Kirchhain	97	N	3	•	•	9	15	N	3	•	•	8	13	NE	4	•	•	2	7	NE	2	•	-	2	6
Cottbus	69	NW	2	•	•	10	16	NNE	2	•	•	9	17	ENE	2	•	•	3	9	ENE	4	•	•	2	6
Leinefelde	358	E	3	•	•	8	13	ENE	5	•	•	7	11	E	3	•	•	1	6	E	2	•	•	2	6
Erfurt-Binderleben	312	NE	4	•	•	8	12	NE	3	•	•	8	13	NE	2	•	•	3	8	NE	2	•	•	1	6
Meiningen	450	ENE	3	•	•	8	12	NNE	6	•	•	7	12	NE	3	•	•	3	11	NNE	1	•	•	4	9
Schmücke	937	NE	3	•	•	3	3	ENE	5	•	•	2	6	ENE	6	•	•	-1	7	E	6	•	•	1	6
Sonneberg-Neufang	826	NNE	4	•	•	7	12	NNE	7	•	•	5	11	NNE	8	•	•	2	10	NE	7	•	•	3	8
Gera-Leumnitz	311	NE	3	•	•	7	11	NE	3	•	•	7	11	ENE	5	•	•	3	7	NE	1	•	•	1	4
Plauen	386	NE	4	•	•	8	12	NE	4	•	•	7	12	C	•	•	-	1	6	C	•	•	•	-0	5
Karl-Marx-Stadt	418	ENE	1	•	•	7	15	NE	3	•	•	7	13	C	•	•	•	2	8	E	1	•	•	4	8
Fichtelberg	1213	NE	5	•	•	1	9	E	2	•	•	1	8	ENE	12	16	•	-2	4	ESE	10	15	•	-1	3
Dresden-Klotzsche	222	E	2	•	•	8	16	ENE	2	•	•	8	17	ENE	1	•	•	2	8	E	1	•	•	3	8
Görlitz	237	N	3	•	•	8	15	NE	2	•	•	8	11	NNE	2	•	•	2	6	ENE	3	•	•	3	7
Zinnwald-Georgenfeld	877	NE	3	•	•	3	11	NNE	4	•	•	2	10	ESE	4	•	-	-0	7	ESE	4	•	•	2	7

Korrektur zum TWB vom 24.04.1988 Nr. 115: Das Tagesmittel der Lufttemperatur lautet bei der Station Doberlug-K. 2,6 °C, die Abweichung des Tagesmittels der Lufttemperatur vom Normalwert beträgt -6,1 K!

Meteorologische Beobachtungswerte aus dem Ausland

* Zeitangaben in Ortszeit

Station	Höhe über dem Meeresspiegel	Wetter gestern 13h	Niederschlagshöhe gestern 07h bis 19h	Maximum der Lufttemperatur gestern 07h bis 19h	Niederschlagshöhe gestern 19h bis heute 07h	Minimum der Lufttemperatur gestern 19h bis heute 07h	Station	Höhe über dem Meeresspiegel	Wetter gestern 13h	Niederschlagshöhe gestern 07h bis 19h	Maximum der Lufttemperatur gestern 07h bis 19h	Niederschlagshöhe gestern 19h bis heute 07h	Minimum der Lufttemperatur gestern 19h bis heute 07h
Moskau	158	•	2	7	04	-1	Bukarest	94	•	•	11	•	8
Leningrad	4	•	05	2	00	-4	Constanza	31	•	06	9	00	-
Kiew	179	•	•	13	•	3	Sofia	595	•	00	13	12	7
Taschkent	428	•	•	•	•	•	Varna	43	•	5	10	07	8
Irkutsk	485	•	•	21	•	•	Rom	2	•	•	19	•	9
Warschau	106	•	•	10	•	•	Wien	183	•	•	15	•	4
Gdansk	149	•	00	6	•	-12	Genf	430	•	•	17	05	7
Jelmia Gora	342	•	•	8	•	-4	München	530	•	•	15	•	2
Prag	380	•	•	11	•	1	Köln	91	•	•	15	•	2
Cheb	474	•	•	13	•	0	Bremen	3	•	•	11	•	0
Brno	238	•	•	16	•	5	Paris	89	•	•	15	•	5
Poprad	718	•	•	11	•	0	Rotterdam	-4	•	•	12	•	3
Budapest	139	•	•	13	•	2	London	24	•	00	15	1	8
Szeged	83	•	•	13	•	8	Oslo	204	•	•	6	•	-5
Belgrad	96	•	•	11	•	9	Stockholm	15	•	•	5	•	-3

Station	gestern						gestern bis heute			
	Tagesmittel der Lufttemperatur	Abweichung des Tagesmittels der Lufttemperatur vom Normalwert	Maximum der Lufttemperatur 07h bis 19h	Sonnenscheindauer	Tagesmittel der relativen Luftfeuchte	Niederschlagshöhe 07h bis 19h	Niederschlagshöhe 07h bis 07h	Minimum der Lufttemperatur 19h bis 07h	Minimum der Lufttemperatur am Boden 19h bis 07h	
Boltenhagen	5,8	-2,1	7	13,3	67	•	•	1	2	
Warnemünde	5,5	-1,9	8	13,3	-	•	•	1	2	
Arkona	3,9	-2,4	7	13,6	-	•	•	1	2	
Putbus	3,6	-3,5	6	-	62	•	•	1	2	
Greifswald	3,6	-4,0	8	12,7	65	•	•	1	2	
Boizenburg	3,8	-4,2	9	10,5	55	•	•	1	2	
Schwerin	4,6	-3,5	9	12,2	61	•	•	0	1	
Marnitz	3,5	-4,4	9	-	57	01	01	1	2	
Teterow	4,0	-3,8	9	7,6	64	•	•	1	2	
Neubrandenburg	3,1	-4,2	8	9,7	64	•	•	1	2	
Ueckermünde	3,9	-4,0	7	-	-	•	•	1	2	
Seehausen/Altmark	3,9	-4,5	11	9,0	59	•	•	1	2	
Gardelögen	3,4	-5,0	10	-	-	•	•	1	2	
Magdeburg	5,2	-4,1	12	10,1	52	•	•	0	1	
Wernigerode	4,5	-3,4	9	-	-	•	•	1	2	
Brocken	-2,5	-4,0	1	11,6	-	•	•	1	2	
Neuruppin	4,7	-3,6	10	9,2	60	•	•	0	1	
Potsdam	5,4	-3,4	12	8,9	48	•	•	1	2	
Berlin-Alex	6,7	-3,6	11	-	-	•	•	2	3	
Berlin-Schönefeld	5,2	-3,6	11	-	-	•	•	1	2	
Angermünde	3,7	-4,5	9	7,3	59	•	•	1	2	
Lindenberg	5,6	-3,0	11	11,3	46	•	•	0	1	
Frankfurt/Oder	3,7	-5,1	11	-	-	•	•	1	2	
Harzgerode	3,4	-3,5	8	-	54	•	•	1	2	
Artern	5,6	-3,2	11	9,1	51	•	•	0	1	
Wittenberg	4,3	-4,5	11	7,3	52	•	•	0	1	
Leipzig-Schkeuditz	5,0	-3,7	11	9,3	58	•	•	1	2	
Oschatz	5,4	-3,3	11	10,9	59	•	•	0	1	
Doberlug-Kirchhain	4,3	-4,4	11	-	-	•	•	1	2	
Cottbus	4,4	-4,6	12	11,2	55	•	•	0	1	
Leinefelde	4,5	-3,1	10	9,5	60	•	•	-1	2	
Erfurt-Bindersleben	4,9	-3,1	9	8,4	56	00	00	-1	2	
Meiningen	4,6	-2,6	10	11,1	49	•	•	1	2	
Schmücke	0,3	-3,2	5	10,6	-	•	•	-1	2	
Sonneberg-Neufang	3,6	-2,6	8	13,0	52	•	•	1	2	
Gera-Leumnitz	4,2	-3,5	9	11,2	58	•	•	-1	2	
Plauen	4,2	-3,3	9	-	52	•	•	-2	3	
Karl-Marx-Stadt	4,4	-3,3	9	12,6	50	•	•	1	2	
Fichtelberg	-1,3	-3,2	3	9,9	-	•	•	-3	4	
Dresden-Klotzsche	5,0	-3,4	11	9,9	49	•	•	-1	2	
Görlitz	4,4	-3,6	11	10,0	58	•	•	0	1	
Zinnwald-Georgenfeld	0,3	-3,5	4	12,8	-	•	•	-1	2	

Klimadaten von Potsdam für den 27. April					
	Jahr	Wert			
höchstes Tagesmaximum der Lufttemperatur seit 1893	1913	28,1			
tiefstes Tagesminimum der Lufttemperatur seit 1893	1987	-1,4			
mittleres Tagesmaximum der Lufttemperatur (1951 bis 1980)		14,1			
mittleres Tagesminimum der Lufttemperatur (1951 bis 1980)		4,1			
Weitere Beobachtungswerte von Potsdam von gestern					
Tagesmittel der relativen Luftfeuchte		48			
Anzahl der Stunden mit einer relativen Luftfeuchte unter 70%		21			
niedrigster Stundenwert der relativen Luftfeuchte		28			
Anzahl der Stunden mit Niederschlag		0			
Tagessumme der Globalstrahlung gestern					
Potsdam		1711			
Wahsdorf bei Dresden		2015			
Luftdruck auf Meereshöhe reduziert					
Termin	Warnemünde	Potsdam	Dresden-K.	Erfurt-B.	
gestern 13h	1022,7	1021,3	1019,8	1020,2	
gestern 19h	1023,6	1022,0	1019,8	1020,0	
heute 01h	1025,1	1024,4	1022,3	1022,3	
heute 07h	1026,2	1025,1	1023,0	1022,6	
Temperaturen im Boden heute 07h					
Bodentiefe	Schwerin	Potsdam	Magdeburg	Erfurt-B.	
	5cm	3,3	2,9	4,7	3,8
	10cm	4,4	4,6	5,9	5,2
	20cm	6,7	7,2	8,4	8,0
	50cm	8,0	10,0	9,2	9,4
100cm	7,7	9,6	8,5	8,4	
Astronomisch mögliche Sonnenscheindauer (Tageslänge zwischen Sonnenauf- und -untergang)					
54°N	52°30'N	51°N			
14,9	14,7	14,6			
Hinweise und Erläuterungen					
Alle aktuellen Werte sind vorläufig. Einhalten					
Wind:	C (Calme)=Windstille	Niederschlagshöhe und Verdunstungshöhe	mm		
	U = schwache, umlaufende Winde	Schneehöhe	cm		
Niederschlagshöhe:	= kein Niederschlag	Temperatur	°C		
	00 = weniger als 0,05 mm	Abweichung der Lufttemperatur vom Normalwert	K		
	01 = 0,1 mm	Taupunkttemperatur-differenz	K		
	02 = 0,2 mm usw.	Luftdruck	hPa		
	1 = 1,0 bis 1,4 mm	Windgeschwindigkeit	m/s		
	2 = 1,5 bis 2,4 mm usw.	Relative Luftfeuchte	%		
Schneehöhe:	= kein Schnee	Sonnenscheindauer	h		
	1 = 1 cm	Globalstrahlung	J/cm ²		
	2 = 2 cm usw.	Höhe ü.d. Meeresspiegel	m		
	+ = Schneedecke durchbrochen				
	++ = Schneeflecken				

Das Wetter zum 1. Mai

Eine kurze klimatologische Betrachtung anhand des Potsdamer Beobachtungsmaterials von 1893 bis 1987

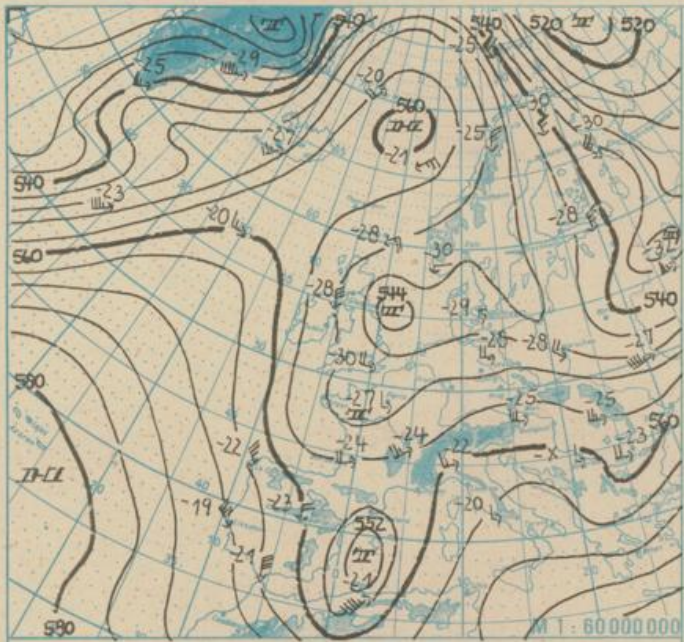
Das Wetter ist am 1. Mai, wie an jedem anderen Tag des Jahres, recht unterschiedlich. Bei Winden aus nördlichen Richtungen ist es jedoch entsprechend der Jahreszeit meist kalt, und das Wetter neigt zu Regen- und auch noch zu Schneeschauern, so daß auch schon für kurze Zeit eine Schneedecke bestand. Demgegenüber kann es bei warmen Südwinden schon sehr mild sein.

Phänologisch gesehen ist am 1. Mai bei normaler Pflanzenentwicklung im Tiefland die Apfelblüte in vollem Gange, die Birnen fangen an zu blühen, und die Rotbuche und Linde stehen kurz vor der Laubentfaltung.

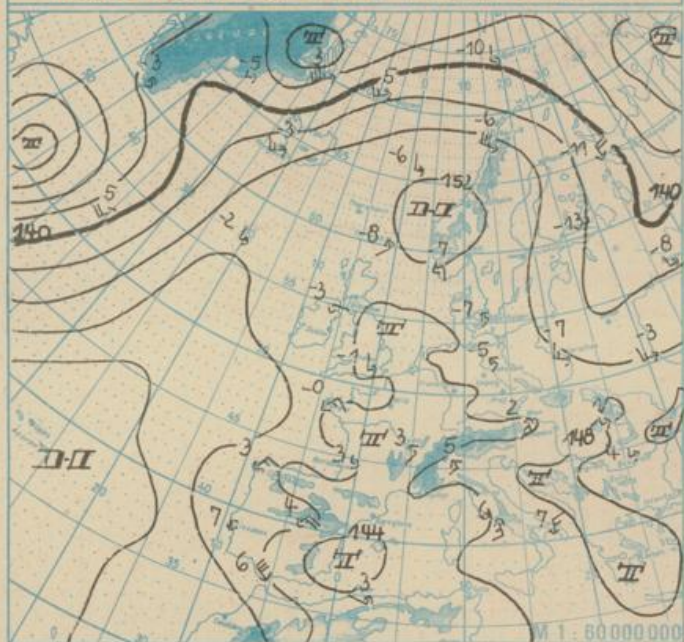
Die Tageslänge beträgt 15 Stunden; die Sonne scheint im Mittel 6,5 Stunden. Der sonnenscheinreichste 1. Mai war im Jahr 1966 mit 14,0 Stunden. Ohne Sonnenschein blieb er in 8 Jahren (letztmalig im Jahre 1982).

Die Tagesmaxima der Lufttemperatur weisen mit 5 °C bis 28 °C eine große Schwankungsbreite auf. Am häufigsten, und zwar in 30 % aller Fälle, treten Tagesmaxima mit Werten von 13 °C bis 17 °C auf.

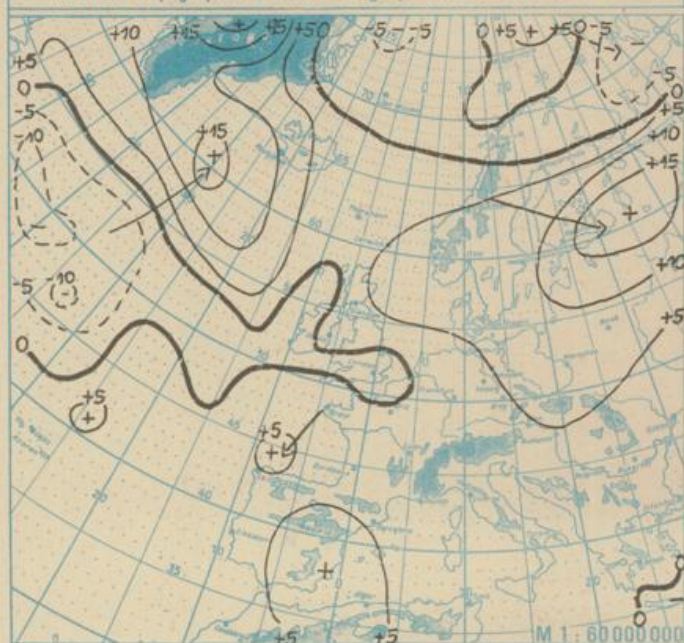
Schluß folgt



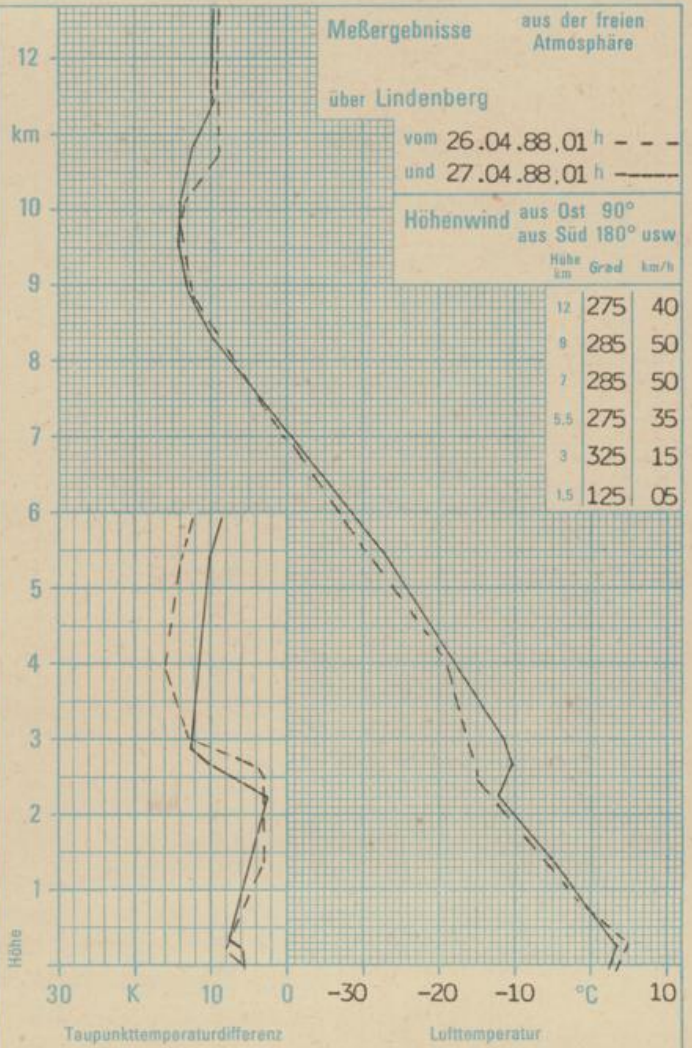
Absolute Topographie 500 hPa in geopotentiellen Dekameter 01h



Absolute Topographie 850 hPa in geopotentiellen Dekameter 01h



24 std. Luftdruckänderung seit Vortag 01h in hPa



WETTERLAGE UND WETTERENTWICKLUNG

Auch in der Nacht zum Mittwoch trat in der DDR wieder verbreitet Frost, örtlich bis -5°C , auf. Diese Tatsache ist für sich allein nicht so besonders bemerkenswert, denn die klimatologische Wahrscheinlichkeit für das Auftreten von Spätfrösten nach dem 20. April beträgt immerhin noch etwa 50 %. Selten für die Jahreszeit ist allerdings, daß es in ununterbrochener Folge gebietsweise schon die fünfte Nacht mit Frost war. Diese kalte und niederschlagsarme Witterungsperiode geht aber nun zu Ende. In den nächsten Tagen verlagert sich das bislang vorherrschend nördlich unseres Raumes gelegene Hochdruckzentrum langsam südostwärts. Damit wird die direkte Kaltluftzufuhr von Norden und Nordosten her unterbunden, und die dann in den unteren Atmosphärenschichten von Osten und Südosten her einfließenden Luftmassen erwärmen sich strahlungsbedingt. Gleichzeitig stellt sich an der Ostflanke eines über Westeuropa entstehenden Höhentrogos eine südliche Höhenströmung ein, mit der Höhenwarmluft herangeführt wird, wodurch der oben erwähnte Erwärmungsprozeß unterstützt wird. Außerdem ist, beginnend ab Donnerstag, besonders im Südwesten der DDR mit gelegentlichen, zum Teil gewittrigen Niederschlägen zu rechnen.

Dit.