

Täglicher Wetterbericht

Herausgegeben vom Meteorologischen Dienst der DDR

Zentrale Wetterdienststelle Potsdam

Michendorfer Chaussee 23, Potsdam 1561

Nachdruck, auch auszugsweise, nur mit Quellenangabe gestattet.
Bezugspreis monatlich 4,00 M (einschließlich Beilage) EVP 0,15 M

ISSN 0232-5578

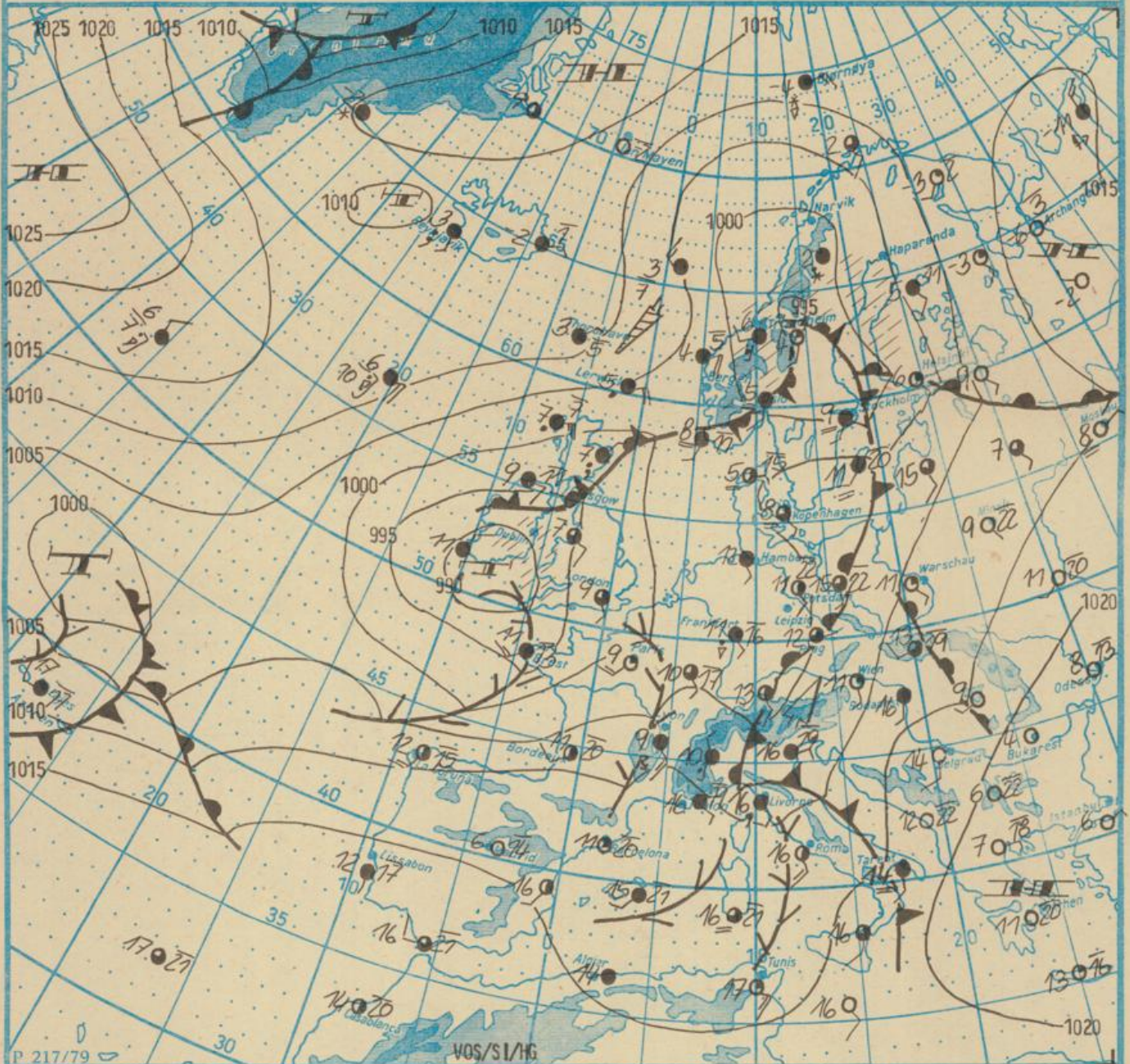
Index 30086

AN (EDV) 603 500

42. Jahrgang

Dienstag, den 03. Mai 1988

Nr. 124



Wetterlage

03. 05. 88, 01h

M 1 : 30 000 000

	Warmfront		Wärmeluftströmung		feuchter Dunst		Sprühregen		Grupelschauer		windstill		wolkenlos
	Kaltfront		Kaltluftströmung		flacher Nebel		Regen		Hagelschauer		umlaufender Wind		heiter
	Okklusion		Niederschlagsgebiet		Nebel		Glatteis		Regenschauer		Nordost 5 km/h		wolkig
	Konvergenzlinie		Nebel in der Umgebung		Schnee		Schneeschauer		Schneestreiben bzw. Sandsturm aber nicht zum Beobachtungstermin z.B.		Dst 10 km/h		stark bewölkt
	Hochdruckgebiet		Tagesmaximum der Lufttemperatur des Vortages		Wetterleuchten		Südost 30 km/h		Bedeckung nicht angebar		Südwest 100 km/h		Gewitter
	Hochdruckkeil												
	Zwischenhoch												
	Tiefdruckgebiet												
	Tiefausläufer												

Erscheint täglich, nur im Postbezug erhältlich.
Bestellungen, Abbestellungen und Reklamationen sind an den zuständigen Postzeitungsvertrieb zu richten.

Alle Zeitangaben in MEZ
(Mittel-europäische Zeit)

Station	Höhe über dem Meeresspiegel	gestern										heute														
		13h					19h					01h					07h									
		Windrichtung und Windgeschwindigkeit	Maximum der Windspitzen ≥ 15 m/s 07h bis 13h	Wetter 13h	Wetterverlauf 07h bis 13h	Lufttemperatur	Taupunkttemperaturdifferenz	Windrichtung und Windgeschwindigkeit	Maximum der Windspitzen ≥ 15 m/s 13h bis 19h	Wetter 19h	Wetterverlauf 13h bis 19h	Lufttemperatur	Taupunkttemperaturdifferenz	Windrichtung und Windgeschwindigkeit	Maximum der Windspitzen ≥ 15 m/s 19h bis 01h	Wetter 01h	Wetterverlauf 19h bis 01h	Lufttemperatur	Taupunkttemperaturdifferenz	Windrichtung und Windgeschwindigkeit	Maximum der Windspitzen ≥ 15 m/s 01h bis 07h	Wetter 07h	Wetterverlauf 01h bis 07h	Lufttemperatur	Taupunkttemperaturdifferenz	
Boltenhagen	15	SW 3	•	•	15 4	E 3	•	•	12 2	SE 5	•	•	12 1	S 3	•	•	12 3	•	•	12 3	•	•	12 3	•	•	
Warnemünde	4	WNW 5	•	•	12 3	ENE 1	•	•	13 4	SE 2	•	•	13 2	SSE 2	•	•	12 3	•	•	12 3	•	•	12 3	•	•	
Arkona	42	W 10	•	•	14 6	WNW 5	17	•	•	11 2	SE 6	•	•	10 3	E 5	•	•	8 2	•	•	8 2	•	•	8 2	•	•
Putbus	40	W 6	•	•	18 8	W 2	•	•	14 6	C 2	•	•	10 1	SE 2	•	•	11 2	•	•	11 2	•	•	11 2	•	•	
Greifswald	2	SW 6	•	•	21 11	NNE 1	•	•	14 3	E 1	•	•	11 2	S 2	•	•	14 3	•	•	14 3	•	•	14 3	•	•	
Boizenburg	45	W 3	•	•	15 7	SSE 3	•	•	14 4	SSE 2	•	•	10 2	S 3	•	•	11 3	•	•	11 3	•	•	11 3	•	•	
Schwerin	59	WSW 5	•	•	16 6	U 1	•	•	15 7	SSE 3	•	•	13 3	SSW 2	•	•	12 3	•	•	12 3	•	•	12 3	•	•	
Marnitz	81	SW 4	•	•	18 10	SSW 1	•	•	16 7	C 2	•	•	12 3	SE 1	•	•	13 5	•	•	13 5	•	•	13 5	•	•	
Teterow	46	WSW 4	•	•	18 6	ENE 2	•	•	17 5	E 1	•	•	12 1	SSE 3	•	•	12 1	•	•	12 1	•	•	12 1	•	•	
Neubrandenburg	81	W 9	•	•	20 7	W 2	•	•	16 6	SE 2	•	•	11 1	S 3	•	•	12 2	•	•	12 2	•	•	12 2	•	•	
Ueckermünde	1	WSW 5	•	•	23 12	WNW 2	20	•	•	15 3	E 3	•	•	12 2	S 1	•	•	13 1	•	•	13 1	•	•	13 1	•	•
Seehausen/Altmark	21	WSW 3	•	•	17 9	C 2	•	•	16 5	C 2	•	•	11 1	SSE 2	•	•	11 2	•	•	11 2	•	•	11 2	•	•	
Gardelegen	47	C 1	•	•	16 7	WSW 1	•	•	14 2	C 2	•	•	11 2	C 2	•	•	11 3	•	•	11 3	•	•	11 3	•	•	
Magdeburg	79	U 1	•	•	18 9	WNW 2	•	•	15 6	WSW 2	•	•	11 3	S 2	•	•	12 3	•	•	12 3	•	•	12 3	•	•	
Wernigerode	234	S 3	•	•	18 10	SW 3	•	•	13 7	SE 2	•	•	12 6	SW 5	•	•	13 6	•	•	13 6	•	•	13 6	•	•	
Brocken	1142	SW 8	24	•	9 5	SSW 15	21	(=) •	5 1	SW 15	20	•	6 2	SW 10	21	(=) •	5 1	•	•	5 1	•	•	5 1	•	•	
Neuruppin	38	W 2	•	•	18 9	C 2	•	•	16 7	E 3	•	•	11 3	SSE 1	•	•	11 2	•	•	11 2	•	•	11 2	•	•	
Potsdam	81	WNW 4	•	•	21 11	SW 4	•	•	14 2	SSE 4	•	•	11 1	ESE 3	•	•	12 2	•	•	12 2	•	•	12 2	•	•	
Berlin-Alex	38	-	-	•	22 12	-	-	•	21 12	-	-	•	14 3	-	-	•	15 4	•	•	15 4	•	•	15 4	•	•	
Berlin-Schönefeld	47	WSW 4	•	•	20 12	C 2	•	•	19 10	U 1	•	•	11 2	W 3	•	•	12 1	•	•	12 1	•	•	12 1	•	•	
Angermünde	56	SW 7	•	•	21 13	W 2	•	•	18 10	SSE 2	•	•	13 3	S 3	•	•	13 2	•	•	13 2	•	•	13 2	•	•	
Lindenberg	98	WSW 4	•	•	23 14	W 1	•	•	18 7	E 3	•	•	12 1	ESE 1	•	•	12 0	•	•	12 0	•	•	12 0	•	•	
Frankfurt/Oder	21	WSW 3	-	•	24 14	NW 2	-	•	20 10	ENE 3	-	•	13 2	C 2	-	•	12 2	•	•	12 2	•	•	12 2	•	•	
Harzgerode	403	S 6	•	•	16 9	SW 3	•	•	13 7	SW 2	•	•	8 3	S 4	•	•	11 3	•	•	11 3	•	•	11 3	•	•	
Artern	164	SSW 4	•	•	18 11	W 1	•	•	14 8	WSW 1	•	•	8 2	C 2	•	•	10 2	•	•	10 2	•	•	10 2	•	•	
Wittenberg	105	WSW 3	•	•	18 10	C 2	•	•	15 5	U 2	•	•	9 1	E 1	•	•	10 2	•	•	10 2	•	•	10 2	•	•	
Leipzig-Schkeuditz	131	SW 3	•	•	18 11	W 4	•	•	17 9	C 2	•	•	10 3	S 3	•	•	11 2	•	•	11 2	•	•	11 2	•	•	
Oschatz	150	WNW 4	•	•	21 12	N 3	•	•	14 4	C 2	•	•	9 0	W 1	•	•	11 1	•	•	11 1	•	•	11 1	•	•	
Doberlug-Kirchhain	97	W 3	•	•	22 12	WNW 3	•	•	15 3	C 2	•	•	9 1	ESE 1	•	•	11 0	•	•	11 0	•	•	11 0	•	•	
Cottbus	69	WNW 3	•	•	24 16	W 2	•	•	20 11	ENE 1	17	•	12 1	NNE 3	•	•	12 1	•	•	12 1	•	•	12 1	•	•	
Leinefelde	358	SW 4	•	•	16 8	SSW 3	•	•	12 5	ENE 1	•	•	9 2	E 1	•	•	10 2	•	•	10 2	•	•	10 2	•	•	
Erfurt-Bindersleben	312	SE 2	•	•	18 12	W 1	•	•	14 7	SSE 1	•	•	9 3	SSE 4	•	•	11 2	•	•	11 2	•	•	11 2	•	•	
Meiningen	450	S 5	•	•	15 9	C 2	•	•	13 7	W 5	•	•	10 2	S 5	•	•	9 1	•	•	9 1	•	•	9 1	•	•	
Schmücke	937	SW 7	•	•	11 7	SSE 3	•	•	10 4	WSW 6	15	•	7 1	SSW 9	•	•	7 2	•	•	7 2	•	•	7 2	•	•	
Sonneberg-Neufang	626	SW 3	•	•	16 9	N 2	•	•	13 6	NW 5	•	•	9 2	C 2	•	•	9 2	•	•	9 2	•	•	9 2	•	•	
Gera-Leumnitz	311	W 1	•	•	19 13	NW 3	•	•	15 7	W 1	•	•	9 2	S 2	•	•	10 1	•	•	10 1	•	•	10 1	•	•	
Plauen	386	W 1	•	•	19 10	N 4	•	•	16 7	SW 5	•	•	9 3	W 1	•	•	9 1	•	•	9 1	•	•	9 1	•	•	
Karl-Marx-Stadt	418	WNW 2	•	•	19 11	C 2	•	•	13 1	C 2	•	•	10 2	SSW 3	•	•	11 1	•	•	11 1	•	•	11 1	•	•	
Fichtelberg	1213	ESE 4	•	•	13 7	NW 2	•	•	10 3	S 6	•	•	10 5	WNW 1	•	•	9 3	•	•	9 3	•	•	9 3	•	•	
Dresden-Klotzsche	222	N 3	•	•	22 15	N 2	•	•	17 8	C 2	•	•	11 1	S 1	•	•	11 1	•	•	11 1	•	•	11 1	•	•	
Görlitz	237	SSW 7	•	•	22 14	E 3	•	•	21 13	ESE 1	•	•	12 1	WSW 3	•	•	14 3	•	•	14 3	•	•	14 3	•	•	
Zinnwald-Georgenfeld	877	SSE 4	•	•	15 8	NE 2	•	•	14 7	SSE 4	•	•	10 5	NNE 1	•	•	11 4	•	•	11 4	•	•	11 4	•	•	

Meteorologische Beobachtungswerte aus dem Ausland

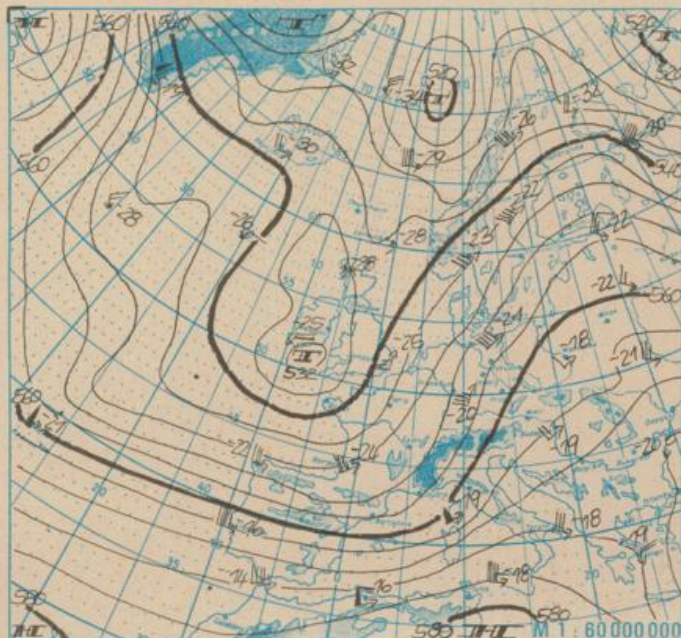
* Zeitangaben in Ortszeit

Station	Höhe über dem Meeresspiegel	Wetter gestern 13h	Niederschlagshöhe gestern 07h bis 19h	Maximum der Lufttemperatur gestern 07h bis 19h	Niederschlagshöhe gestern 19h bis heute 07h	Minimum der Lufttemperatur gestern 19h bis heute 07h	Station	Höhe über dem Meeresspiegel	Wetter gestern 13h	Niederschlagshöhe gestern 07h bis 19h	Maximum der Lufttemperatur gestern 07h bis 19h	Niederschlagshöhe gestern 19h bis heute 07h	Minimum der Lufttemperatur gestern 19h bis heute 07h
Moskau	158	•	00	20	•	6	Bukarest	94	•	•	19	•	1
Leningrad	4	•	•	14	•	8	Constanța	31	•	•	14	•	7
Kiew	179	•	•	20	•	8	Sofia	595	•	•	18	•	4
Taschkent	428	•	•	25	1	13	Varna	43	•	•	13	•	5
Irkutsk	485	•	•	10	•	-0	Rom	2	•	•	21	•	15
Warschau	106	•	•	24	•	10	Wien	183	•	•	24	•	10
Gdansk	149	•	•	23	•	9	Genf	430	•	•	16	1	5
Jelenia Gora	342	•	•	23	•	7	München	530	•	•	23	00	11
Prag	380	•	01	25	1	8	Köln	91	•	03	19	02	11
Chob	474	•	•	22	00	9	Bremen	3	•	•	19	00	9
Brno	238	•	•	22	•	9	Paris	89	•	•	18	7	8
Poprad	718	•	•	19	•	11	Rotterdam	-4	•	08	19	00	11
Budapest	139	•	•	23	•	10	London	24	•	02	16	02	8
Szeged	83	•	•	24	•	10	Oslo	204	•	3	12	•	4
Belgrad	96	•	•	24	•	10	Stockholm	15	•	•	17	•	8

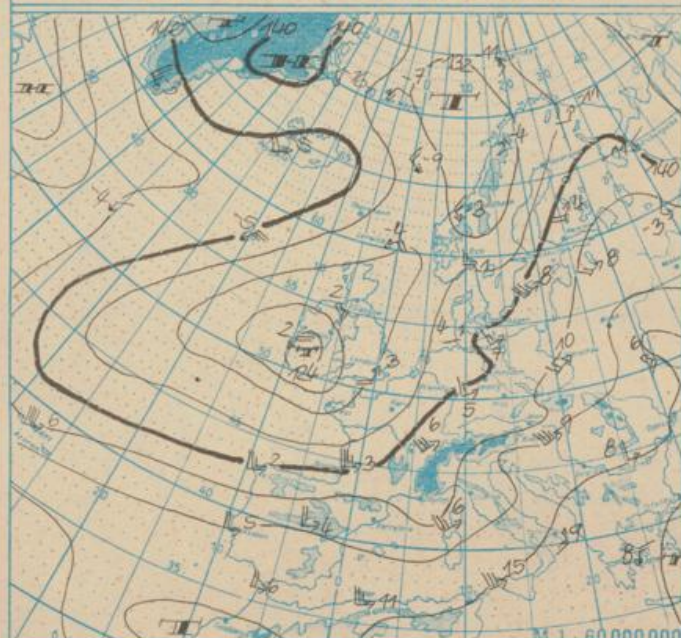
Station	gestern					gestern bis heute			
	Tagesmittel der Lufttemperatur	Abweichung des Tagesmittels der Lufttemperatur vom Normalwert	Maximum der Lufttemperatur 07h bis 19h	Sonnenscheindauer	Tagesmittel der relativen Luftfeuchte	Niederschlagshöhe 07h bis 19h	Niederschlagshöhe 07h bis 07h	Minimum der Lufttemperatur 19h bis 07h	Minimum der Lufttemperatur am Boden 19h bis 07h
Boltenhagen	13,2	4,3	16	2,1	83	•	01	10	9
Warnemünde	13,5	4,8	18	4,6	•	•	08	12	10
Arkona	12,2	5,2	19	5,2	•	00	00	8	8
Purbus	14,7	6,5	21	—	68	•	01	10	8
Greifswald	16,1	7,4	22	6,4	66	00	00	9	7
Boizenburg	13,4	3,4	18	2,7	71	00	00	9	8
Schwerin	14,7	4,9	18	3,8	70	01	2	11	9
Marnitz	15,5	5,8	19	—	69	00	02	12	7
Teterow	15,4	6,2	20	4,5	73	00	08	10	9
Neubrandenburg	16,2	7,4	20	6,0	68	00	02	10	7
Ueckermünde	16,4	7,3	23	—	66	02	05	10	4
Seehausen/Altmark	14,6	4,3	19	2,6	74	00	02	10	9
Gardelegen	14,1	3,9	18	—	—	1	1	9	7
Magdeburg	14,6	3,3	20	1,1	69	00	02	9	6
Wernigerode	14,9	5,0	19	—	—	01	02	11	8
Brocken	7,3	3,9	10	1,4	—	2	2	5	3
Neuruppin	15,5	5,3	21	3,3	69	00	00	10	7
Potsdam	16,2	5,5	22	3,0	67	2	3	10	8
Berlin-Alex	18,7	6,3	23	—	—	•	00	12	—
Berlin-Schönefeld	16,5	5,9	22	—	—	00	09	7	5
Angermünde	17,2	7,0	23	5,8	56	00	02	8	7
Lindenberg	16,9	6,4	25	4,5	—	01	12	10	8
Frankfurt/Oder	18,5	6,8	25	—	—	•	13	10	8
Harzgerode	12,7	4,3	17	—	65	00	01	7	4
Artern	14,2	3,8	19	1,4	67	•	00	8	6
Wittenberg	14,9	4,3	21	3,4	67	04	07	8	6
Leipzig-Schkeuditz	15,2	4,8	20	1,7	66	•	1	9	5
Oschatz	14,7	4,4	22	3,4	71	4	9	8	6
Doberlug-Kirchhain	16,0	5,6	22	—	58	2	9	7	4
Cottbus	18,4	7,5	24	—	56	00	12	9	7
Leinefelde	12,6	3,5	16	1,9	71	00	1	9	5
Erfurt-Bindersleben	13,5	3,9	18	3,2	62	00	00	9	7
Meiningen	12,0	2,8	15	4,3	72	00	1	7	7
Schmücke	10,4	5,0	14	6,9	—	02	03	6	4
Sonneberg-Neufang	13,2	5,0	17	5,8	64	•	2	8	5
Gera-Leumnitz	14,4	4,9	21	2,7	67	00	5	8	4
Plauen	14,1	4,9	19	—	—	•	3	8	6
Karl-Marx-Stadt	15,3	5,7	20	3,8	65	9	9	9	7
Fichtelberg	11,0	6,8	14	4,5	—	•	•	7	4
Dresden-Klotzsche	16,8	6,3	23	8,1	60	•	10	9	8
Görlitz	17,8	7,7	24	5,4	56	•	04	9	7
Zinnwald-Georgenfeld	11,2	5,1	16	3,8	—	•	•	8	4

Klimadaten von Potsdam für den 3. Mai				
	Jahr	Wert		
höchstes Tagesmaximum der Lufttemperatur seit 1893	1966	28,7		
tiefstes Tagesminimum der Lufttemperatur seit 1893	1941	-1,2		
mittleres Tagesmaximum der Lufttemperatur (1951 bis 1980)		16,1		
mittleres Tagesminimum der Lufttemperatur (1951 bis 1980)		5,6		
Weitere Beobachtungswerte von Potsdam von gestern				
Tagesmittel der relativen Luftfeuchte		67		
Anzahl der Stunden mit einer relativen Luftfeuchte unter 70%		12		
niedrigster Stundenwert der relativen Luftfeuchte		47		
Anzahl der Stunden mit Niederschlag		4		
Tagessumme der Globalstrahlung gestern				
Potsdam		1321		
Wahnsdorf bei Dresden		1732		
Luftdruck auf Meereshöhe reduziert				
Termin	Warnemünde	Potsdam	Dresden-K.	Erfurt-B.
gestern 13h	1006,3	1006,9	1006,9	1007,4
gestern 19h	1006,2	1006,8	1005,5	1007,5
heute 01h	1005,8	1006,1	1006,1	1007,8
heute 07h	1004,2	1005,0	1006,1	1006,0
Temperaturen im Boden heute 07h				
	Schwerin	Potsdam	Magdeburg	Erfurt-B.
5cm	11,7	12,0	12,0	10,6
10cm	11,9	13,0	12,3	11,5
20cm	12,7	13,9	13,1	12,7
50cm	11,3	14,1	11,9	11,8
100cm	8,7	11,0	9,3	8,8
Astronomisch mögliche Sonnenscheindauer (Tageslänge zwischen Sonnenauf- und -untergang)				
54°N	52°30'N	51°N		
15,2	15,1	14,9		
Hinweise und Erläuterungen				
Alle aktuellen Werte sind vorläufig				
Einheiten				
Wind:	C (Celsius) = Windstärke U = schwache, umlaufende Winde	Niederschlagshöhe und Verdunstungshöhe mm Schneehöhe cm Temperatur °C Abweichung der Lufttemperatur vom Normalwert K Taupunkttemperaturdifferenz K Luftdruck hPa Windgeschwindigkeit m/s Relative Luftfeuchte % Sonnenscheindauer h Globalstrahlung J/cm ² Höhe ü.d. Meeresspiegel m		
Niederschlagshöhe:	— kein Niederschlag 00 = weniger als 0,05 mm 01 = 0,1 mm 02 = 0,2 mm usw. 1 = 1,0 bis 1,4 mm 2 = 1,5 bis 2,4 mm usw.			
Schneehöhe:	— kein Schnee 1 = 1 cm 2 = 2 cm usw. + = Schneedecke durchbrochen ++ = Schneeflecken			

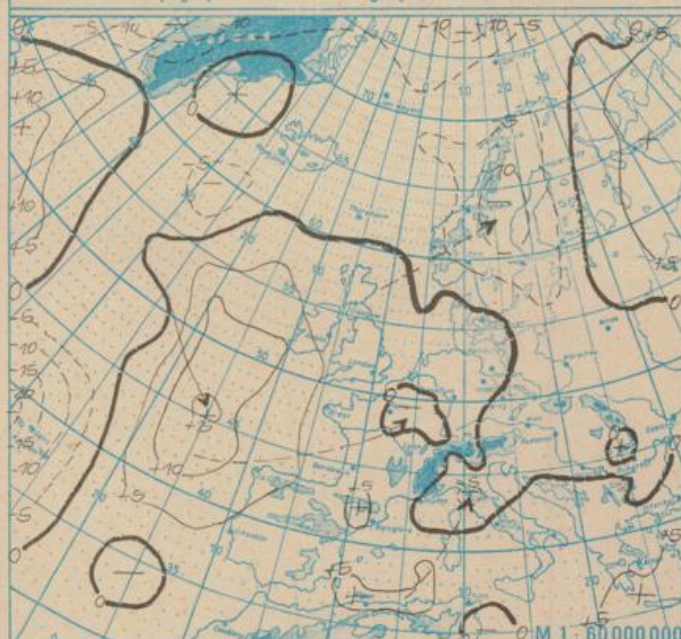
Monatsmittel der Lufttemperatur in °C und Abweichung vom Normalwert 1951/80 in K für das Mittelgebirge und dessen Vorland April 1988										
Mittelgebirge	Maßeinheit	Höhenstufen in m								
		100	200	300	400	500	600	700	800	900
Nordharz	°C	8,2	7,4	6,6	5,8	4,9	4,1			
	K	0,6	0,7	0,8	0,9	0,9	0,9			
Südharz	°C	8,1	7,3	6,4	5,5					
	K	0,5	0,5	0,3	0,2					
Nordostseite des Thüringer Waldes	°C	8,9	8,3	7,7	7,0	6,3	5,7	5,1	4,4	3,8
	K	0,6	0,6	0,5	0,5	0,4	0,4	0,4	0,3	0,3
Südwestseite des Thüringer Waldes	°C	8,3	7,7	7,0	6,3	5,7	5,1	4,4	3,8	
	K	0,6	0,5	0,5	0,4	0,4	0,4	0,3	0,3	
Westerbirge	°C	9,1	8,4	7,6	6,9	6,1	5,4	4,6	3,9	
	K	1,1	1,0	0,9	0,9	0,7	0,7	0,5	0,5	
Ostgebirge/Lausitz	°C	9,4	8,7	7,9	7,1	6,4	5,6	4,8	4,1	
	K	1,0	0,9	0,7	0,5	0,4	0,2	0,1	0,0	



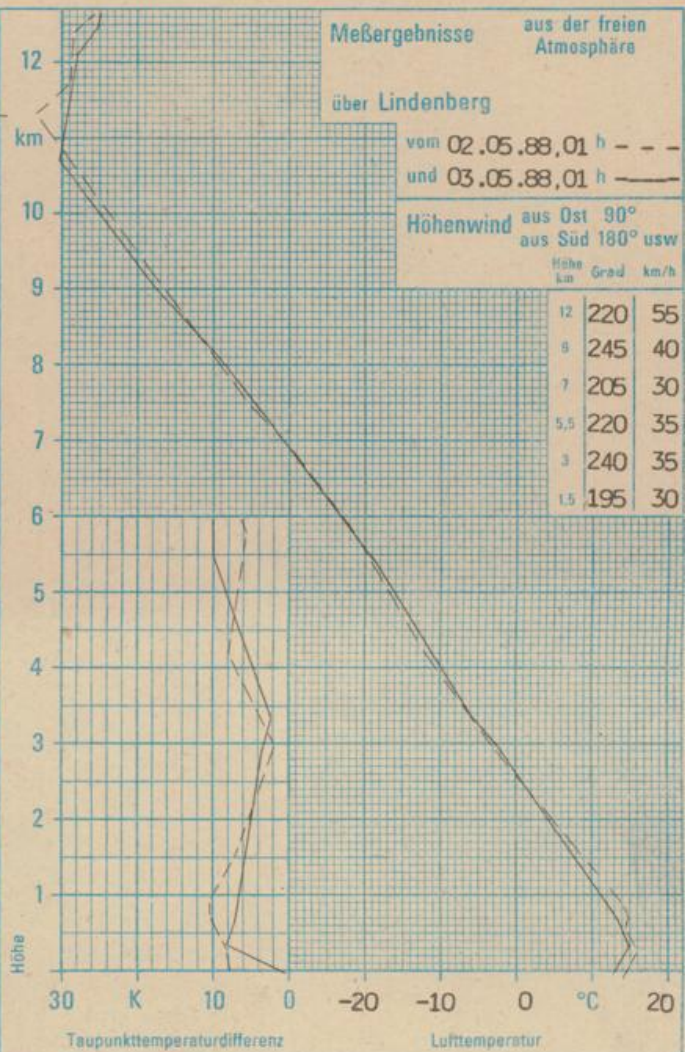
Absolute Topographie 500 hPa in geopotentiellen Dekameter 01h



Absolute Topographie 850 hPa in geopotentiellen Dekameter 01h



24 std. Luftdruckänderung seit Vortag 01h in hPa



WETTERLAGE UND WETTERENTWICKLUNG

Wie erwartet verlagert sich die am Montagfrüh noch meist westlich unseres Raumes gelegene Kaltfront nur sehr langsam über die DDR hinweg nach Osten. In ihrem Bereich traten am Montag und auch in der Nacht zum Dienstag vor allem in der Südhälfte der DDR Schauer oder Gewitter auf. Während am Tage die höchsten Niederschläge im Raum Karl-Marx-Stadt mit fast 10 mm gemessen wurden, traten in der Nacht zum Dienstag in den Bezirken Frankfurt, Cottbus und Dresden örtlich 10 bis 14 mm auf. Um das nach wie vor bestehende Tiefdruckgebiet südlich von Irland werden weiterhin Schauerstaffeln herangeführt, die von Frankreich nordostwärts ziehen und auch unseren Raum erreichen. Das beschriebene Tiefdruckgebiet schwächt sich in den nächsten Tagen ab und verlagert sich zusammen mit dem sich ebenfalls abschwächenden Höhentrog nach Mitteleuropa. Das im Raum der Azoren erkennbare Tief zieht in der Folgezeit nach Osten und wird erneut zu einem Trog über Westeuropa führen. Somit ist zum Wochenende wieder verstärkt mit der Zufuhr warmer und feuchter Luft aus südlichen Richtungen zu rechnen, in der es weiterhin zu Schauern und Gewittern kommt.

Vos.