

Täglicher Wetterbericht

Herausgegeben vom Meteorologischen Dienst der DDR

Zentrale Wetterdienststelle Potsdam

Michendorfer Chaussee 23, Potsdam 1561

Nachdruck, auch auszugsweise, nur mit Quellenangabe gestattet.
 Bezugspreis monatlich 4,00 M (einschließlich Beilage) EVP 0,15 M
 ISSN 0232-5578

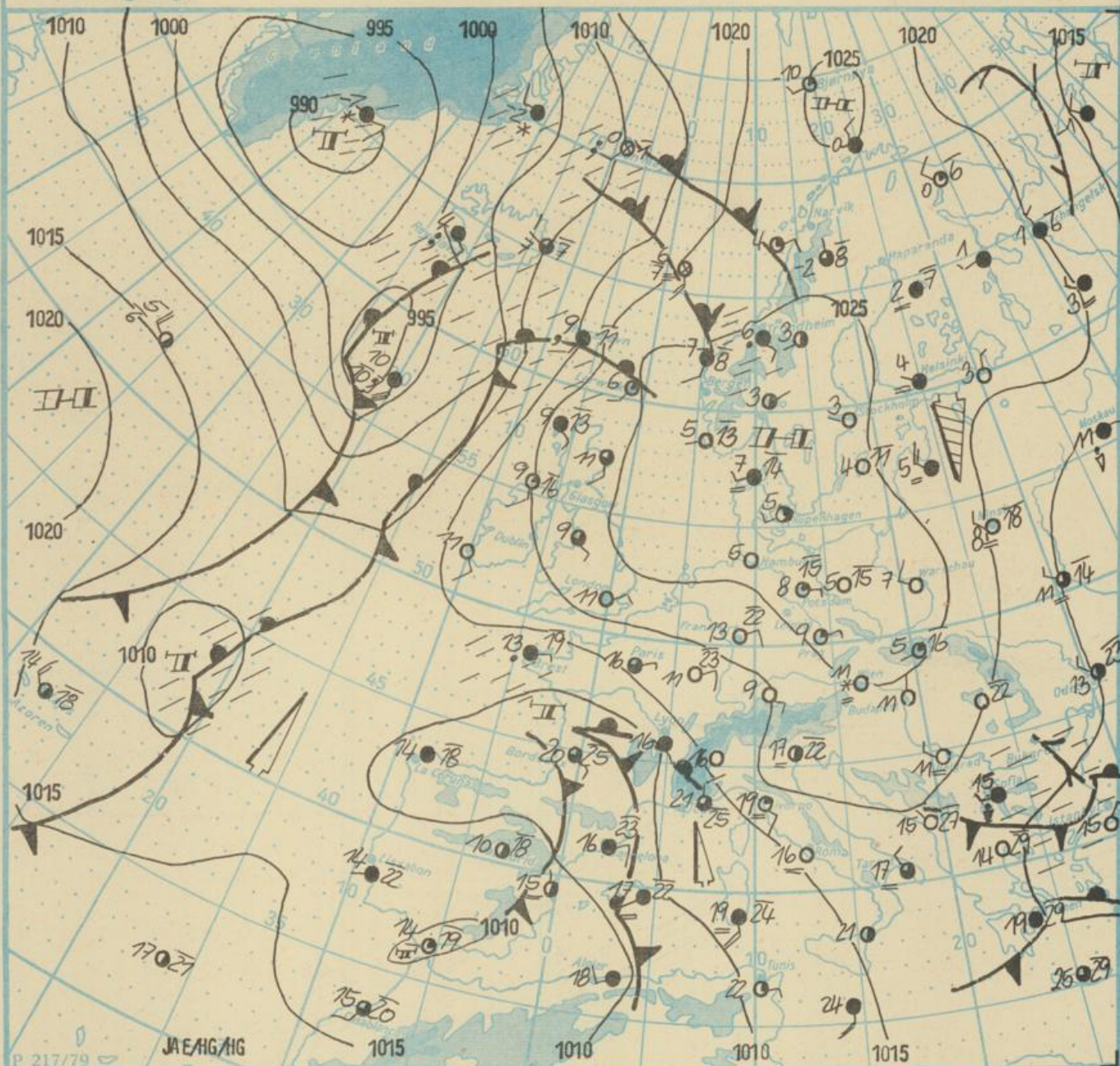
Index 30086

AN (EDV) 603 500

42. Jahrgang

Sonnabend, den 7. Mai 1988

Nr. 128



Wetterlage

07. 05. 88, 01h

M 1 : 30 000 000

	Warmfront		Warmluftströmung		feuchter Nebel		Sprühregen		Hagelschauer		windstill		wolkenlos
	Kaltfront		Kaltluftströmung		flacher Nebel		Regen		Regenschauer		Nordost 5 km/h		wolkig
	Oklusion		Niederschlagsgebiet		Nebel		Schnee		Schneeschauer		Ost 10 km/h		stark bewölkt
	Konvergenzlinie		10°C Lufttemperatur		Nebel in der Umgebung		Schneetreiben bzw. Sandsturm über nicht zum Beobachtungstermin z.B. *		Wetterleuchten		Südost 30 km/h		bedeckt
	Hochdruckgebiet		12°C Wassertemperatur		Tagesmaximum der Lufttemperatur des Vortages		Gewitter		Südwest 100 km/h		Bedeckung nicht angebar		Bedeckung nicht angebar

Erscheint täglich, nur im Postbezug erhältlich.
 Bestellungen, Abbestellungen und Reklamationen sind
 an den zuständigen Postzeitungsvertrieb zu richten.

Alle Zeitangaben in MEZ
 (Mittel-europäische Zeit)

Station	gestern					gestern bis heute				Klimadaten von Potsdam für den 7. Mai		
	Tagesmittel der Lufttemperatur	Abweichung des Tagesmittels der Lufttemperatur vom Normalwert	Maximum der Lufttemperatur 07h bis 19h	Sonnenscheindauer	Tagesmittel der relativen Luftfeuchte	Niederschlagshöhe 07h bis 19h	Niederschlagshöhe 07h bis 07h	Minimum der Lufttemperatur 19h bis 07h	Minimum der Lufttemperatur am Boden 19h bis 07h	Jahr	Wert	
Boltenhagen	9,5	-0,2	12	1,3	86	00	00	6	4			
Warnemünde	9,0	-0,8	11	2,4	-	00	00	7	5			
Arkona	7,7	-0,5	10	2,6	-	00	00	5	3			
Putbus	8,9	-0,4	10	-	-	00	00	5	2			
Greifswald	9,1	-0,5	11	0,0	82	00	00	4	-1			
Boizenburg	9,9	-1,2	13	1,9	73	.	.	3	1			
Schwerin	9,7	-1,3	13	0,2	76	00	00	4	-1			
Marnitz	9,5	-1,6	12	-	-	.	.	4	3			
Teterow	9,4	-1,1	11	0,0	79	00	00	4	-1			
Neubrandenburg	9,3	-0,7	11	0,0	83	.	.	4	2			
Ueckermünde	9,6	-0,8	11	-	-	.	.	2	2			
Seehausen/Altmark	9,7	-2,0	12	0,2	82	.	.	3	1			
Gardelegen	9,4	-2,2	12	-	-	.	.	2	-1			
Magdeburg	10,7	-2,1	16	6,8	76	.	.	3	0			
Wernigerode	10,3	-0,9	15	-	-	.	.	5	1			
Brocken	5,3	0,5	9	12,8	-	.	.	3	-0			
Neuruppin	9,8	-2,1	12	0,0	76	.	.	5	2			
Potsdam	10,6	-1,8	15	4,6	73	.	.	6	4			
Berlin-Alex	12,0	-2,1	14	-	-	.	.	10	-			
Berlin-Schönefeld	10,5	-1,8	15	-	-	.	.	9	8			
Angermünde	9,9	-1,8	13	0,0	75	.	.	4	3			
Lindenberg	10,5	-1,8	15	6,8	77	.	.	7	5			
Frankfurt/Oder	11,1	-1,3	14	-	-	.	.	8	6			
Harzgerode	9,6	-0,5	13	-	-	.	.	3	-0			
Artern	12,9	1,3	18	8,0	67	.	.	5	4			
Wittenberg	10,5	-1,8	18	5,8	74	.	.	6	2			
Leipzig-Schkeuditz	11,4	-0,4	16	8,0	71	.	.	5	2			
Oschatz	12,4	0,7	17	9,6	77	.	.	5	3			
Doberlug-Kirchhain	11,8	0,0	16	-	-	.	.	2	2			
Cottbus	12,2	-0,3	17	12,2	71	.	.	2	1			
Leinefelde	11,0	0,4	16	11,3	71	.	.	5	3			
Erfurt-Bindersleben	12,1	1,0	18	10,4	69	.	.	5	4			
Meiningen	12,7	2,4	18	11,4	64	.	.	6	3			
Schmücke	9,6	2,8	14	10,1	-	.	.	5	2			
Sonneberg-Neufang	12,3	2,9	17	-	-	.	.	7	5			
Gera-Leumnitz	11,7	0,6	16	10,6	77	.	.	5	0			
Plauen	12,1	1,3	17	-	-	.	.	4	1			
Karl-Marx-Stadt	12,3	1,2	16	11,6	71	.	.	6	3			
Fichtelberg	7,9	2,6	12	9,9	-	.	.	3	1			
Dresden-Klotzsche	13,1	1,2	17	10,9	68	.	.	6	2			
Görlitz	12,9	1,3	17	11,2	67	.	.	4	1			
Zinnwald-Georgenfeld	9,3	1,8	12	10,6	-	.	.	5	2			

Klimadaten von Potsdam für den 7. Mai		
	Jahr	Wert
höchstes Tagesmaximum der Lufttemperatur seit 1883	1907	29,2
tiefstes Tagesminimum der Lufttemperatur seit 1893	1909	-0,8
mittleres Tagesmaximum der Lufttemperatur (1951 bis 1980)		18,0
mittleres Tagesminimum der Lufttemperatur (1951 bis 1980)		7,5

Weitere Beobachtungswerte von Potsdam von gestern	
Tagesmittel der relativen Luftfeuchte	73
Anzahl der Stunden mit einer relativen Luftfeuchte unter 70%	9
niedrigster Stundenwert der relativen Luftfeuchte	67
Anzahl der Stunden mit Niederschlag	0

Tagessumme der Globalstrahlung gestern	
Potsdam	1266
Wahnsdorf bei Dresden	2067

Luftdruck auf Meereshöhe reduziert				
Termin	Warnemünde	Potsdam	Dresden-K.	Erfurt-B.
gestern 13h	1025,4	1025,6	1023,8	1024,0
gestern 19h	1026,2	1026,7	1024,8	1025,3
heute 01h	1027,8	1028,1	1027,5	1027,9
heute 07h	1028,8	1029,1	1027,8	1027,3

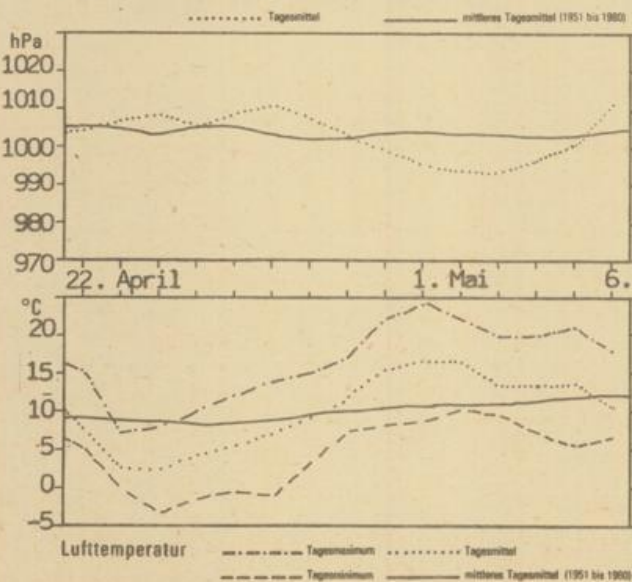
Temperaturen im Boden heute 07h				
	Schwerin	Potsdam	Magdeburg	Erfurt-B.
5cm	7,8	10,7	9,8	9,3
10cm	8,2	11,8	10,6	10,8
20cm	9,8	12,9	12,6	13,0
50cm	11,0	13,9	12,2	12,2
100cm	9,6	11,8	9,9	4,4

Astronomisch mögliche Sonnenscheindauer (Tageslänge zwischen Sonnenauf- und -untergang)		
54°N	52°30'N	51°N
15,5	15,3	15,1

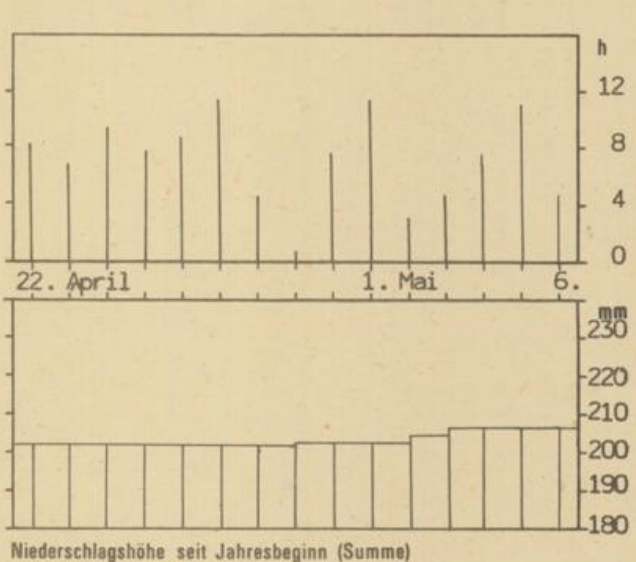
Hinweise und Erläuterungen	
Alle aktuellen Werte sind vorläufig. Einheiten	
Wind: C (Calm)=Windstille	Niederschlagshöhe und Verdunstungshöhe mm
U = schwache, umlaufende Winde	Schneehöhe cm
Niederschlagshöhe: - = kein Niederschlag	Temperatur °C
00 = weniger als 0,05 mm	Abweichung der Lufttemperatur vom Normalwert K
01 = 0,1 mm	Taupunkttemperatur-differenz K
02 = 0,2 mm usw.	Luftdruck hPa
1 = 1,0 bis 1,4 mm	Windgeschwindigkeit m/s
2 = 1,5 bis 2,4 mm usw.	Relative Luftfeuchte %
Schneehöhe: - = kein Schnee	Sonnenscheindauer h
1 = 1 cm	Globalstrahlung J/cm²
2 = 2 cm usw.	Höhe ü.d. Meeresspiegel m
+ = Schneedecke durchbrochen	
++ = Schneeflecken	

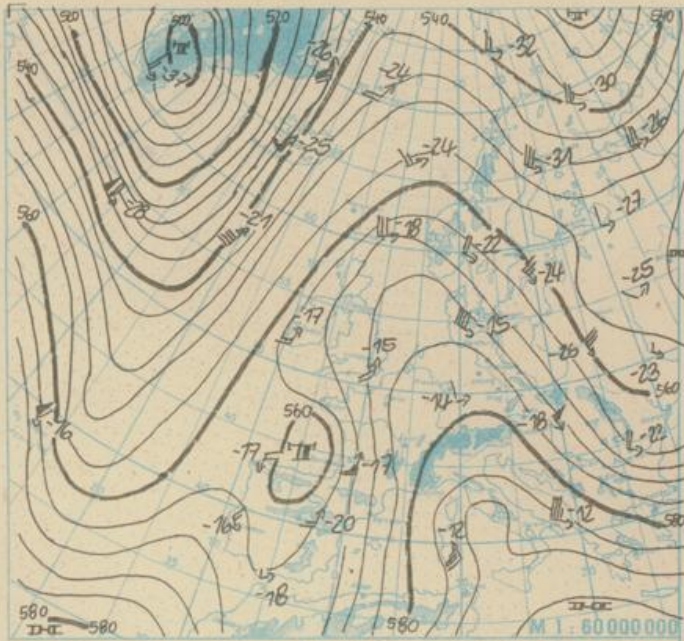
Verlauf von Luftdruck, Lufttemperatur, Sonnenscheindauer und Niederschlagshöhe in Potsdam in den letzten 15 Tagen

Tagesmittel des Luftdrucks in Barometerhöhe (100 m ü.d.M.)

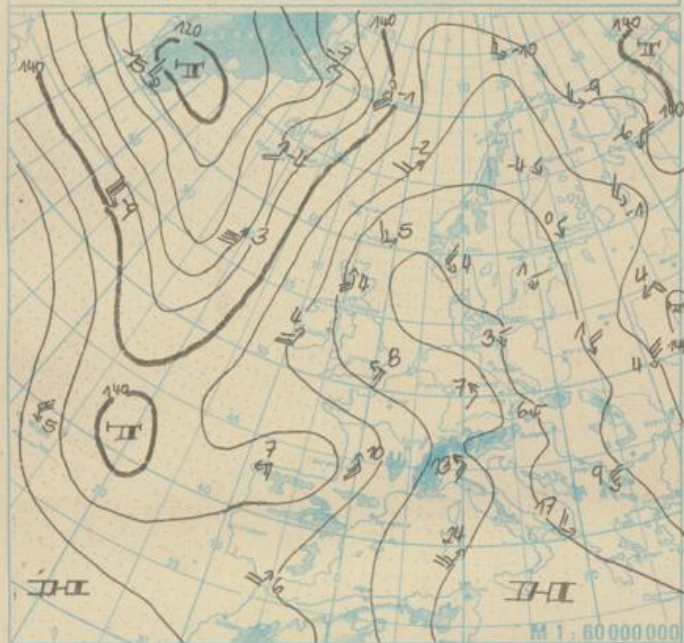


Sonnenscheindauer

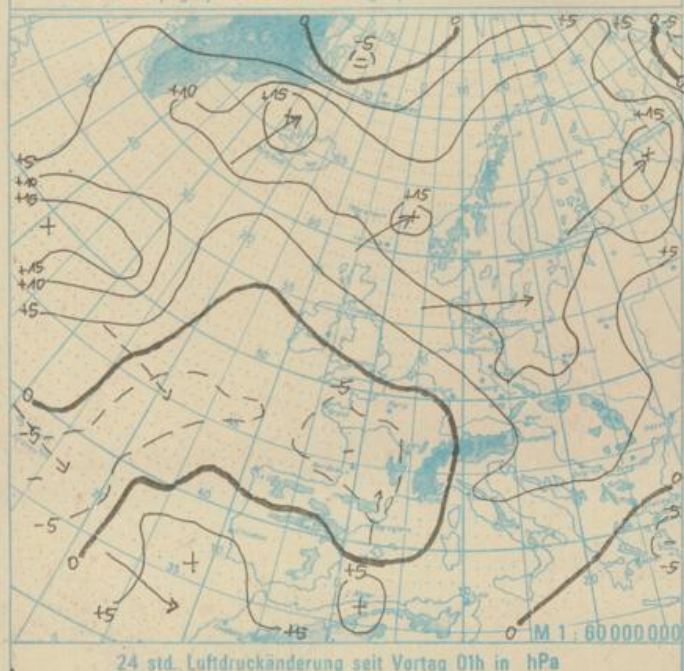




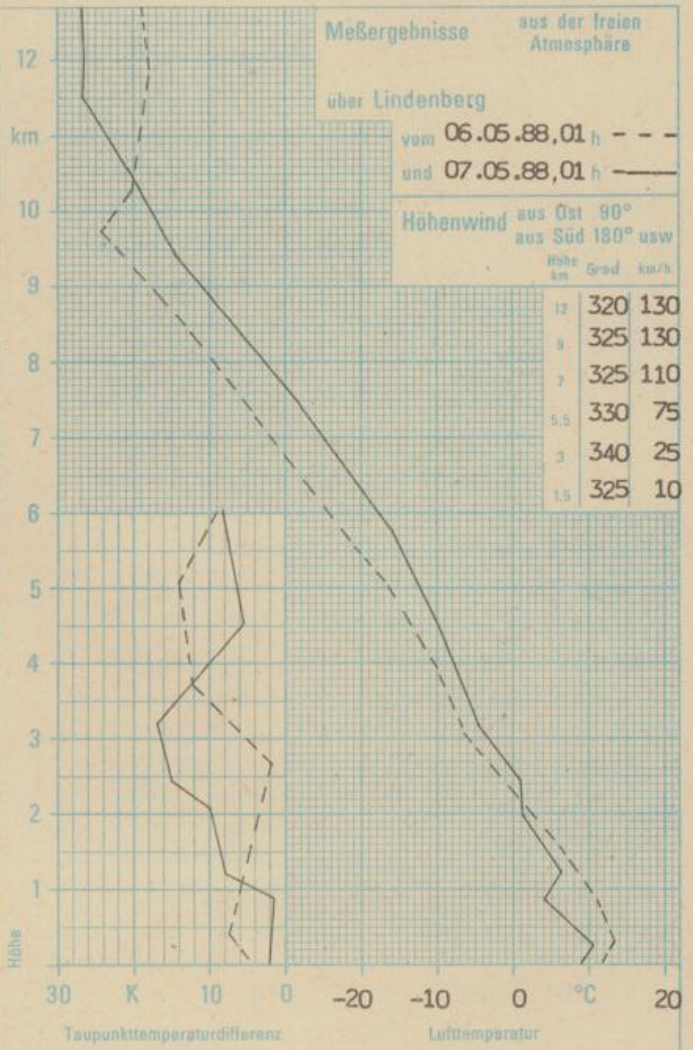
Absolute Topographie 500 hPa in geopotentiellen Dekameter O1h



Absolute Topographie 850 hPa in geopotentiellen Dekameter O1h



24 std. Luftdruckänderung seit Vortag O1h in hPa



WETTERLAGE UND WETTERENTWICKLUNG

Das Hochdruckgebiet hat sich weiter gekräftigt und an Umfang erheblich zugenommen. Es beeinflusst nun nicht nur Mitteleuropa, sondern Skandinavien, die Britischen Inseln und den Adria-raum. Die Tiefdrucktätigkeit beschränkt sich damit im wesentlichen auf Ost- und Südwesteuropa. Das kräftigste Tiefdrucksystem befindet sich weit draußen über dem Atlantik und über Grönland. Bei uns war es in der vergangenen Nacht verbreitet klar. Gebietsweise kam es zu leichtem Frost, vereinzelt bildete sich Nebel. Das umfangreiche Hochdruckgebiet wird sich in der Folgezeit mit seinem Zentrum über Skandinavien aufhalten, wobei ein Keil bis zum Schwarzen Meer reichen wird. Damit haben die Fronten vorerst keine Chance, vom Atlantik auf den europäischen Kontinent übergreifen zu können. Anders kann es sich mit den Ausläufern des Tiefdruckgebietes über der Biskaya verhalten. Sie kommen zögernd von Südfrankreich nordostwärts voran und können den Mittelgebirgsraum zeitweise beeinflussen. Ansonsten setzt sich die sonnenscheinreiche und niederschlagsfreie Witterung bis in die kommende Woche hinein fort. Die Gefahr leichten Frostes in Bodennähe ist damit noch nicht beendet.

Jae.