

Täglicher Wetterbericht

Herausgegeben vom Meteorologischen Dienst der DDR

Zentrale Wetterdienststelle Potsdam

Michendorfer Chaussee 23, Potsdam 1561

Nachdruck, auch auszugsweise, nur mit Quellenangabe gestattet.
 Bezugspreis monatlich 4,00 M (einschließlich Beilage) EVP 0,15 M
 ISSN 0232-5578

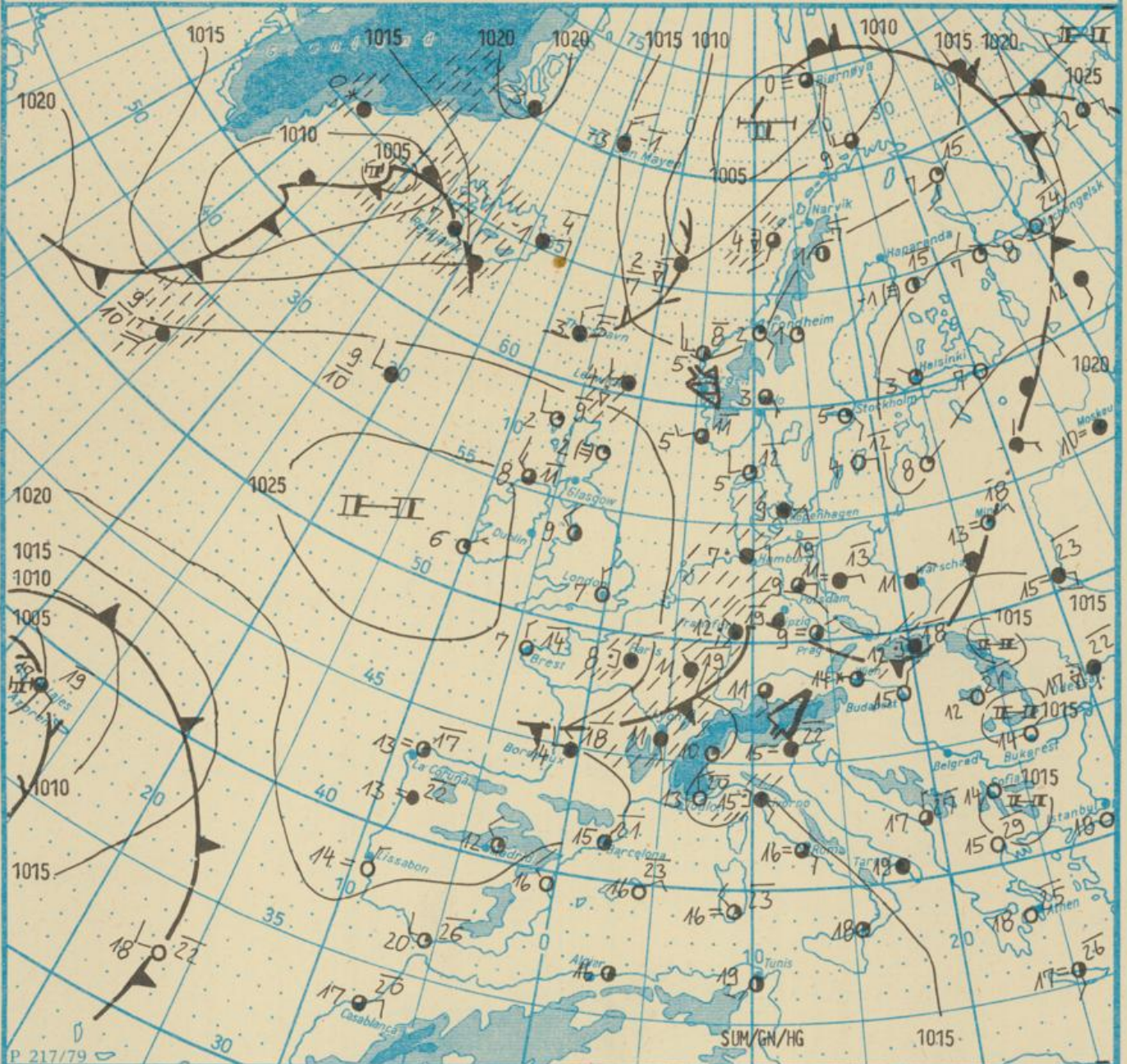
Index 30086

AN (EDV) 603 500

42. Jahrgang

Freitag, den 20. Mai 1988

Nr. 141



Wetterlage

20. 05. 88, 01h

M 1 : 30 000 000

Erscheint täglich, nur im Postbezug erhältlich.
 Bestellungen, Abbestellungen und Reklamationen sind an den zuständigen Postzeitungsvertrieb zu richten.

Alle Zeitangaben in MEZ
 (Mitteleuropäische Zeit)

Station	Höhe über dem Meeresspiegel	gestern										heute														
		13h					19h					01h					07h									
		Windrichtung und Windgeschwindigkeit	Maximum der Windspitzen $\geq 15m/s$ 07h bis 13h	Wetter 13h	Wetterverlauf 07h bis 13h	Lufttemperatur	Taupunkttemperaturdifferenz	Windrichtung und Windgeschwindigkeit	Maximum der Windspitzen $\geq 15m/s$ 13h bis 19h	Wetter 19h	Wetterverlauf 13h bis 19h	Lufttemperatur	Taupunkttemperaturdifferenz	Windrichtung und Windgeschwindigkeit	Maximum der Windspitzen $\geq 15m/s$ 19h bis 01h	Wetter 01h	Wetterverlauf 19h bis 01h	Lufttemperatur	Taupunkttemperaturdifferenz	Windrichtung und Windgeschwindigkeit	Maximum der Windspitzen $\geq 15m/s$ 01 bis 07h	Wetter 07h	Wetterverlauf 01h bis 07h	Lufttemperatur	Taupunkttemperaturdifferenz	
Boltenhagen	15	NNE	4	•	☉	11	6	NE	5	•	☉	10	6	NE	2	•	☉	10	3	NNE	9	•	☉	9	2	
Warnemünde	4	N	4	•	☉	12	9	N	3	•	☉	11	8	E	2	•	☉	10	5	C	•	☉	10	4		
Arkona	42	WNW	5	•	☉	10	7	E	3	•	☉	9	7	E	2	•	☉	9	5	E	10	15	•	☉	10	3
Putbus	40	NE	3	•	☉	12	8	ENE	2	•	☉	10	9	E	1	•	☉	9	5	ENE	2	•	☉	10	4	
Greifswald	2	NNE	2	•	☉	13	9	NE	2	•	☉	10	5	NE	2	•	☉	9	5	ENE	2	•	☉	11	4	
Boizenburg	45	WSW	1	•	☉	16	14	NNE	5	•	☉	11	9	NNE	3	•	☉	9	6	NNE	4	•	☉	8	3	
Schwerin	59	N	2	•	☉	14	11	NNE	6	•	☉	11	9	ENE	4	•	☉	10	5	N	3	•	☉	8	2	
Marnitz	81	W	1	•	☉	15	12	N	5	•	☉	14	10	ENE	2	•	☉	10	5	C	•	☉	10	5		
Teterow	46	W	2	•	☉	16	13	NE	8	•	☉	13	8	ENE	4	•	☉	9	5	NNE	1	•	☉	10	3	
Neubrandenburg	81	WNW	2	•	☉	16	11	NE	6	•	☉	12	6	NE	4	•	☉	8	2	ENE	3	•	☉	10	4	
Ueckermünde	1	NNE	2	•	☉	14	8	NNE	5	•	☉	12	4	E	4	•	☉	11	4	E	3	•	☉	12	5	
Seehausen/Altmark	21	U	1	•	☉	16	12	E	2	•	☉	16	9	SE	2	•	☉	12	5	SSE	2	•	☉	11	4	
Gardelegen	47	E	2	•	☉	16	12	E	1	•	☉	15	9	ESE	1	•	☉	11	5	C	•	☉	10	3		
Magdeburg	79	ESE	3	•	☉	17	10	SE	3	•	☉	16	9	SE	2	•	☉	10	4	U	1	•	☉	11	3	
Wernigerode	234	E	3	•	☉	15	9	SE	1	•	☉	14	7	SE	2	•	☉	12	5	NW	6	•	☉	9	1	
Brocken	1142	E	3	•	☉	6	4	SE	4	•	☉	6	1	S	6	•	☉	5	1	WNW	4	•	☉	5	0	
Neuruppin	38	C	•	•	☉	17	11	E	2	•	☉	15	8	ENE	2	•	☉	11	4	ESE	2	•	☉	11	3	
Potsdam	81	E	2	•	☉	16	9	E	4	•	☉	16	10	E	4	•	☉	9	3	ESE	3	•	☉	11	4	
Berlin-Alex	38	-	-	•	☉	17	10	-	-	•	☉	17	10	-	-	•	☉	12	7	-	-	•	☉	13	5	
Berlin-Schönefeld	47	E	4	•	☉	16	10	SE	4	•	☉	15	9	ENE	2	•	☉	10	5	ESE	4	•	☉	12	4	
Angermünde	56	E	3	•	☉	16	10	E	2	•	☉	15	9	ENE	2	•	☉	9	5	E	3	•	☉	11	4	
Lindenberg	98	ESE	2	•	☉	16	7	ESE	3	•	☉	14	7	ENE	2	•	☉	9	3	ESE	3	•	☉	11	2	
Frankfurt/Oder	21	SE	2	•	☉	15	7	E	3	•	☉	15	9	-	-	•	☉	-	-	E	2	•	☉	12	3	
Harzgerode	403	SE	4	•	☉	14	4	ESE	3	•	☉	13	6	SSE	1	•	☉	9	3	W	1	•	☉	9	1	
Artern	164	E	3	•	☉	16	7	E	4	•	☉	15	6	C	•	•	☉	10	3	C	•	•	☉	10	1	
Wittenberg	105	SE	4	•	☉	16	10	ESE	4	•	☉	14	8	NE	2	•	☉	9	2	ENE	1	•	☉	9	1	
Leipzig-Schkeuditz	131	ENE	5	•	☉	16	8	E	5	•	☉	14	7	E	2	•	☉	8	2	C	•	•	☉	9	1	
Oschatz	150	E	4	•	☉	15	6	E	3	•	☉	13	6	E	2	•	☉	9	2	C	•	•	☉	9	1	
Doberlug-Kirchhain	97	ESE	4	•	☉	15	6	E	4	•	☉	14	7	E	3	•	☉	8	2	C	•	•	☉	10	2	
Cottbus	69	E	4	•	☉	13	5	E	2	•	☉	14	7	ENE	1	•	☉	10	2	E	3	•	☉	11	3	
Leinefelde	356	ESE	4	•	☉	14	7	E	4	•	☉	13	6	E	3	•	☉	10	3	WNW	4	•	☉	8	1	
Erfurt-Bindersleben	312	ENE	2	•	☉	13	5	NE	2	•	☉	14	5	N	1	•	☉	10	2	WNW	3	•	☉	11	1	
Meiningen	450	ESE	2	•	☉	12	5	C	•	•	☉	14	5	C	•	•	☉	10	2	WNW	2	•	☉	10	2	
Schmücke	937	E	3	•	☉	7	0	E	1	•	☉	9	1	C	•	•	☉	9	1	WNW	3	•	☉	7	0	
Sonneberg-Neufang	626	ESE	1	•	☉	12	3	NNE	3	•	☉	13	3	SSE	4	•	☉	11	1	W	2	•	☉	10	0	
Gera-Leumnitz	311	E	5	•	☉	13	4	ENE	4	•	☉	12	4	C	•	•	☉	9	1	WSW	1	•	☉	10	0	
Plauen	386	NE	2	•	☉	13	4	NE	2	•	☉	14	4	C	•	•	☉	10	1	C	•	•	☉	12	1	
Karl-Marx-Stadt	418	ENE	2	•	☉	12	4	ENE	3	•	☉	12	4	E	1	•	☉	9	1	C	•	•	☉	11	1	
Fichtelberg	1213	ESE	4	•	☉	6	0	SE	6	•	☉	7	0	SSW	7	•	☉	7	0	W	7	•	☉	7	0	
Dresden-Klotzsche	222	E	4	•	☉	14	6	E	2	•	☉	12	5	C	•	•	☉	8	1	C	•	•	☉	10	2	
Gorlitz	237	ENE	6	•	☉	10	4	ENE	3	•	☉	11	4	E	2	•	☉	9	2	SSE	2	•	☉	9	2	
Zinnwald-Georgenfeld	877	NE	5	•	☉	7	0	NNE	3	•	☉	7	0	S	4	•	☉	8	1	S	2	•	☉	9	0	

Wassertemperaturen:

1. DDR Ostseeküste 12 °C, Müritz 13 °C, sonstige Seen meist 15 °C bis 17 °C
2. Ausland Schwarzes Meer 12 °C bis 16 °C

Meteorologische Beobachtungswerte aus dem Ausland

* Zeitangaben in Ortszeit

Station	Höhe über dem Meeresspiegel	Wetter gestern 13h	Niederschlagshöhe gestern 07h bis 19h	Maximum der Lufttemperatur gestern 07h bis 19h	Niederschlagshöhe gestern 19h bis heute 07h	Minimum der Lufttemperatur gestern 19h bis heute 07h	Station	Höhe über dem Meeresspiegel	Wetter gestern 13h	Niederschlagshöhe gestern 07h bis 19h	Maximum der Lufttemperatur gestern 07h bis 19h	Niederschlagshöhe gestern 19h bis heute 07h	Minimum der Lufttemperatur gestern 19h bis heute 07h
Moskau	156	•	09	14	-	-	Bukarest	94	☉	•	29	•	12
Leningrad	4	☉	10	13	•	6	Constanța	31	☉	-	-	•	16
Kiew	179	☉	•	23	00	14	Sofia	595	☉	•	24	•	13
Taschkent	428	☉	•	25	•	11	Varna	43	☉	00	25	•	13
Irkutsk	485	☉	-	15	-	2	Rom	2	-	23	19	-	-
Warschau	106	☉	3	13	•	10	Wien	183	☉	03	21	•	11
Gdansk	149	☉	•	14	•	9	Genf	430	☉	4	15	2	10
Jelenia Gora	342	☉	•	11	00	8	München	530	☉	3	17	2	11
Prag	380	☉	00	16	00	7	Köln	91	☉	2	13	01	8
Cheb	474	☉	•	17	3	10	Bremen	3	☉	3	14	11	7
Brno	238	☉	1	23	7	12	Paris	89	☉	01	14	4	7
Poprad	718	☉	2	18	5	8	Rotterdam	-4	☉	•	13	2	6
Budapest	139	☉	•	26	•	13	London	24	☉	02	14	•	3
Szeged	83	☉	•	27	•	14	Oslo	204	☉	•	13	•	-2
Belgrad	96	☉	•	27	3	16	Stockholm	15	☉	•	16	•	4

Station	gestern						gestern bis heute		
	Tagesmittel der Lufttemperatur	Abweichung des Tagesmittels der Lufttemperatur vom Normalwert	Maximum der Lufttemperatur 07h bis 19h	Sonnenscheindauer	Tagesmittel der relativen Luftfeuchte	Niederschlagshöhe 07h bis 19h	Niederschlagshöhe 07h bis 07h	Minimum der Lufttemperatur 19h bis 07h	Minimum der Lufttemperatur am Boden 19h bis 07h
Boltenhagen	8,8	-2,5	12	10,5	26	•	3	8	7
Warnemünde	10,2	-1,2	13	13,2	-	•	00	9	8
Arkona	8,9	-0,9	12	14,6	-	•	•	9	7
Putbus	9,4	-1,5	12	-	66	•	•	7	4
Greifswald	10,2	-1,4	14	12,0	69	•	•	9	6
Boizenburg	9,1	-3,0	16	6,4	61	•	3	8	7
Schwerin	9,6	-2,5	15	9,9	63	•	2	8	8
Marnitz	11,7	-0,5	17	-	58	•	•	9	7
Teterow	11,1	-0,7	17	10,8	62	•	•	8	8
Neubrandenburg	11,4	0,1	16	5,3	66	•	•	7	7
Ueckermünde	11,3	-0,8	15	-	66	•	•	9	4
Seehausen/Altmark	12,9	0,1	18	4,5	60	00	00	11	11
Gardelagen	12,9	0,2	16	-	-	•	08	10	9
Magdeburg	13,4	-0,1	18	0,8	59	•	00	9	7
Wernigerode	11,5	-0,4	15	-	-	00	4	9	9
Brocken	4,6	-1,0	7	0,2	-	01	7	4	4
Neuruppin	13,3	0,5	18	5,0	62	•	•	10	9
Potsdam	13,3	0,0	19	2,7	61	•	•	8	6
Berlin-Alex	15,1	0,1	17	-	-	•	•	11	-
Berlin-Schönefeld	13,4	0,2	18	-	-	•	•	8	6
Angermünde	13,3	0,7	17	5,5	59	•	•	7	6
Lindenberg	12,1	-1,4	16	4,1	29	•	•	9	7
Frankfurt/Oder	12,6	-0,7	17	-	-	•	•	8	6
Harzgerode	10,6	-0,2	14	-	67	•	5	8	7
Artern	12,5	0,1	16	0,7	20	•	3	9	9
Wittenberg	13,0	-0,4	18	2,6	64	•	00	8	7
Leipzig-Schkeuditz	12,5	-0,6	16	0,7	22	•	2	7	6
Oschatz	11,7	-1,2	15	1,6	29	00	04	7	6
Doberlug-Kirchhain	12,4	-0,9	15	-	26	•	•	8	4
Cottbus	12,3	-1,7	15	0,0	75	•	•	8	7
Leinefelde	11,0	-0,6	14	0,5	22	•	7	8	8
Erfurt-Bindersleben	11,2	-0,9	14	0,3	28	02	2	10	9
Meiningen	10,5	-0,8	15	0,3	83	00	5	9	7
Schmücke	6,7	-1,3	10	0,0	-	00	3	7	7
Sonneberg-Neufang	10,5	-0,4	14	-	-	•	15	10	8
Gera-Leumnitz	11,1	-1,0	15	0,3	86	•	4	9	6
Plauen	11,5	0,1	15	-	86	•	1	10	8
Karl-Marx-Stadt	10,6	-1,5	14	0,8	85	•	6	8	5
Fichtelberg	5,4	-1,3	7	0,0	-	•	2	6	4
Dresden-Klotzsche	11,2	-2,1	14	0,7	82	•	00	7	5
Görlitz	10,1	-2,8	12	0,0	86	•	•	6	4
Zinnwald-Georgenfeld	6,4	-2,5	8	0,0	-	03	1	6	4

Klimadaten von Potsdam für den 20. Mai		
	Jahr	Wert
höchstes Tagesmaximum der Lufttemperatur seit 1893	1953	30,7
tiefstes Tagesminimum der Lufttemperatur seit 1893	1952	-0,8
mittleres Tagesmaximum der Lufttemperatur (1951 bis 1980)		17,1
mittleres Tagesminimum der Lufttemperatur (1951 bis 1980)		8,1

Weitere Beobachtungswerte von Potsdam von gestern	
Tagesmittel der relativen Luftfeuchte	61
Anzahl der Stunden mit einer relativen Luftfeuchte unter 70%	19
niedrigster Stundenwert der relativen Luftfeuchte	46
Anzahl der Stunden mit Niederschlag	0

Tagessumme der Globalstrahlung gestern	
Potsdam	1443
Wehndorf bei Dresden	895

Luftdruck auf Meereshöhe reduziert				
Termin	Warnemünde	Potsdam	Dresden-K.	Erfurt-B.
gestern 13h	1018,0	1016,2	1015,5	1015,1
gestern 19h	1017,7	1015,1	1015,1	1013,9
heute 01h	1017,3	1015,3	1014,6	1014,1
heute 07h	1015,3	1014,1	1013,5	1014,1

Temperaturen im Boden heute 07h				
	Schwerin	Potsdam	Magdeburg	Erfurt-B.
5cm	11,8	14,1	13,5	11,4
10cm	12,7	15,8	14,0	11,8
20cm	14,1	17,2	15,2	12,7
50cm	14,0	18,3	14,9	13,5
100cm	12,1	15,7	12,2	12,0

Astronomisch mögliche Sonnenscheindauer (Tageslänge zwischen Sonnenauf- und -untergang)		
54°N	52°30'N	51°N
16,2	16,0	15,8

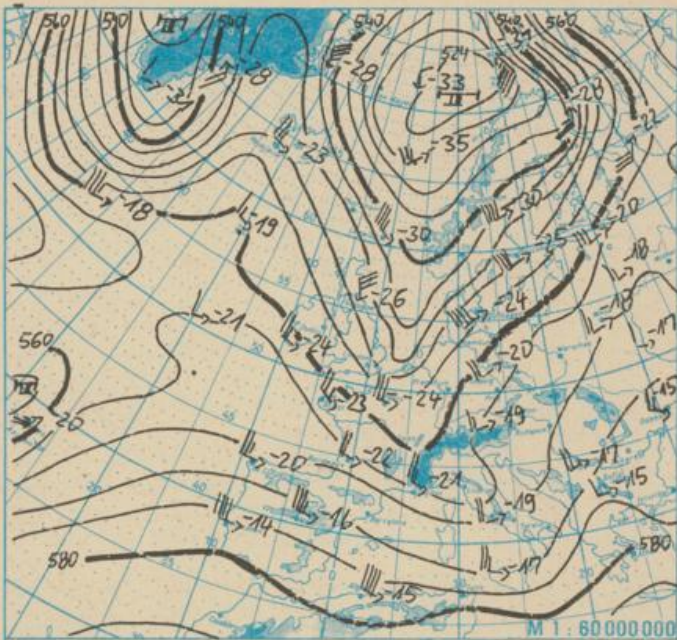
Hinweise und Erläuterungen	
Alle aktuellen Werte sind vorläufig.	
Einheiten	
Wind:	C (Calme) - Windstille U - schwache, umlaufende Winde
Niederschlagshöhe:	- kein Niederschlag 00 = weniger als 0,05 mm 01 = 0,1 mm 02 = 0,2 mm usw. 1 = 1,0 bis 1,4 mm 2 = 1,5 bis 2,4 mm usw.
Schneehöhe:	- kein Schnee 1 = 1 cm 2 = 2 cm usw. + = Schneedecke durchbrochen + + = Schneeflecken
	Niederschlagshöhe und Verdunstungshöhe mm Schneehöhe cm Temperatur °C Abweichung der Lufttemperatur vom Normalwert K Taupunkttemperatur-differenz K Luftdruck hPa Windgeschwindigkeit m/s Relative Luftfeuchte % Sonnenscheindauer h Globalstrahlung J/cm ² Höhe ü.d. Meeresspiegel m

Das Wetter zu Pfingsten -Pfingstsonntag und Pfingstmontag- (Schluß)

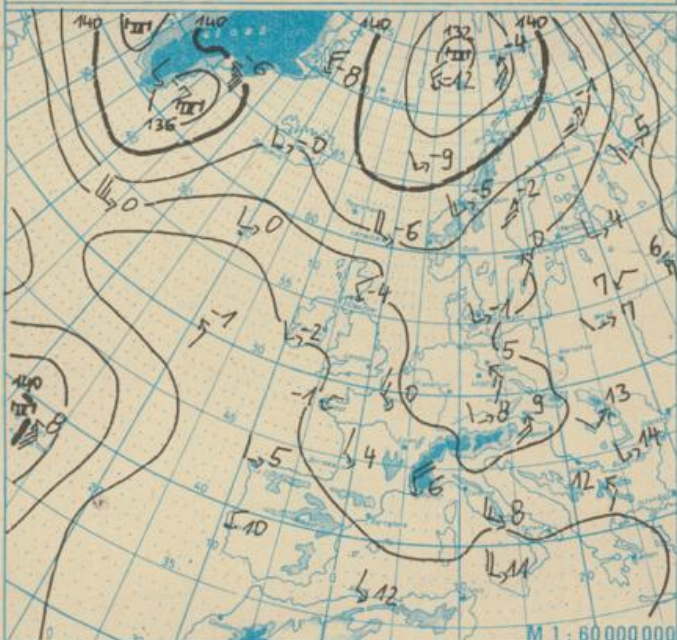
Eine kurze klimatologische Betrachtung für den Zeitraum 1901/87 anhand des Potsdamer Beobachtungsmaterials

Am wärmsten war es am Pfingstsonntag des Jahres 1979 (3.6.) mit 31,3 °C. Heiße Tage mit Tagesmaxima der Lufttemperatur von mindestens 30 °C traten bisher 4mal auf (25.5.1958, 3. und 4.6.1979 sowie am 27.5.1958). Dagegen war es am 12. und 13.5.1940 zu Pfingsten sehr kühl mit Tagesminima von 1 bis 2 °C (Frost in Bodennähe bis -2 °C). Auch die Tagesmaxima stiegen nur auf 12 bis 13 °C an. Obwohl bisher Spätfröste mit Lufttemperaturen unter 0 °C in 2 m Höhe zu Pfingsten ausblieben, ist es möglich, daß, wie z. B. am 11. und 12. Mai 1978, Frost bis -2,6 °C und in Bodennähe bis -6 °C bei einem frühzeitigen Pfingstfest auftreten können. Frost in Bodennähe ist sogar noch in der 1. Junidekade mit Werten bis zu -2 °C (z. B. 7.6.1962) möglich. Auch die Niederschlagsverhältnisse sind sehr unterschiedlich. Betrachtet man alle Feiertage getrennt, so sind etwa 68 % niederschlagsfrei. An beiden Feiertagen gleichzeitig war es seit 1901 41mal (= 45 %) niederschlagsfrei. Niederschlagstage dagegen wurden 16 (= 17 %) beobachtet. An 16 der betrachteten Feiertage trat Gewitter im Nah- und Fernbereich auf. Die größte Summe der Niederschlagshöhe über Pfingsten betrug 21 mm (26.5.1969). Außerdem waren die Feiertage der Jahre 1983 (22./23.5.: 16,8 mm) und 1978 (14./15.: 14,5 mm) sehr niederschlagsreich. Starker Wind mit Böen trat 9mal auf. Auch Frühnebel ist sehr selten und wurde nur 7mal beobachtet.

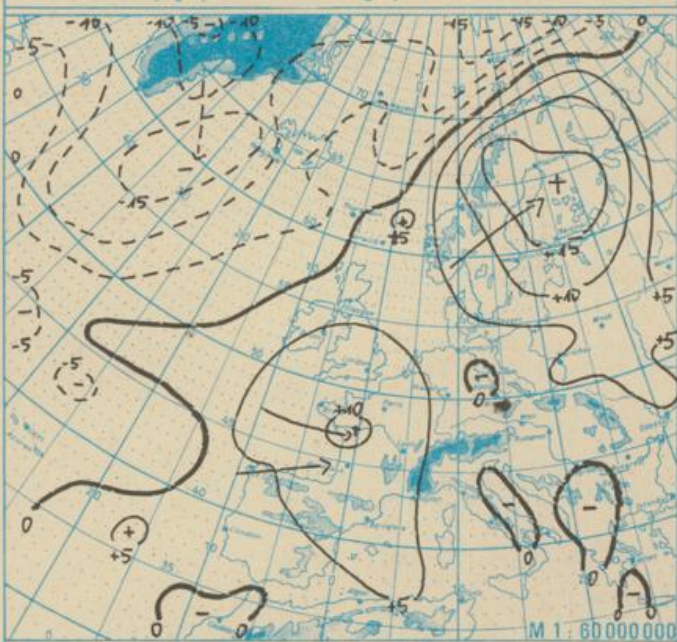
Hauptamt für Klimatologie Potsdam



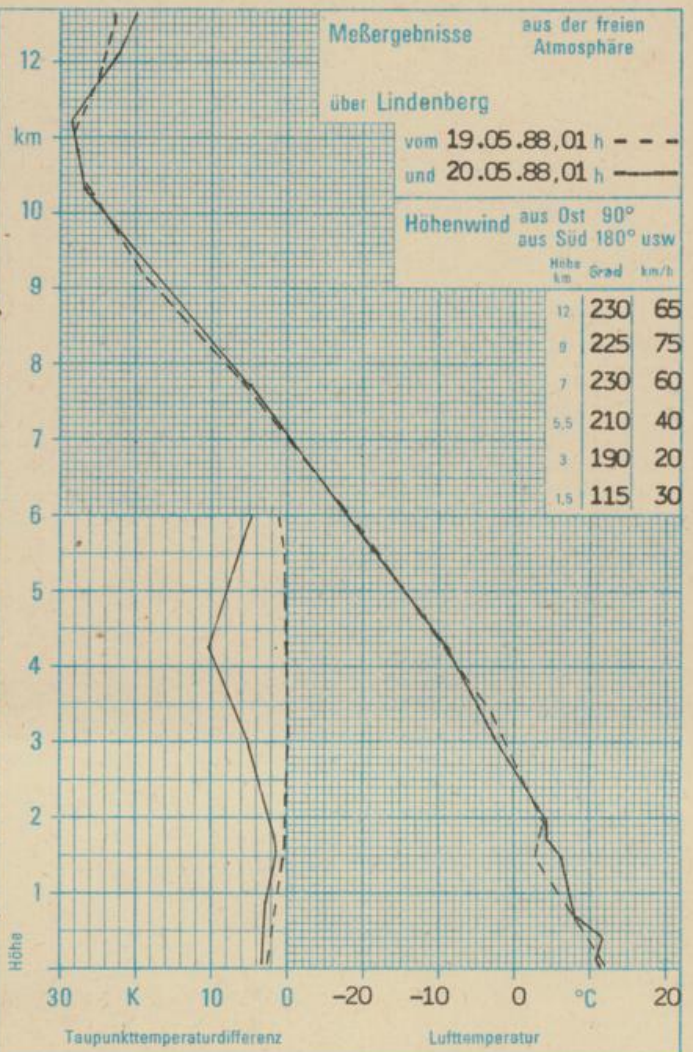
Absolute Topographie 500 hPa in geopotentiellen Dekameter 01h



Absolute Topographie 850 hPa in geopotentiellen Dekameter 01h



24 std. Luftdruckänderung seit Vortag 01h in hPa



WETTERLAGE UND WETTERENTWICKLUNG

Wie erwartet, ist die Wellenstörung, die sich über Frankreich gebildet hat, ostnordostwärts zur CSSR gezogen. Dagegen entwickelten sich die Aufgleitprozesse und die damit verbundenen Niederschläge intensiver als angenommen. Nachdem in der Nacht zum Freitag zunächst in den westlichen und südlichen Gebieten der DDR Niederschlag einsetzte, begann der Regen im Berliner Raum im Laufe des Vormittags. Damit wurde eine ungewöhnlich lange niederschlagsfreie Periode beendet. Letztmalig wurde dort am 4. Mai Niederschlag registriert. Die Gesamtniederschlagshöhe seit Anfang April, dem Beginn der niederschlagsarmen Witterung, betrug an der Station Berlin-Alex lediglich 1,5 mm, in Berlin-Schönefeld 1,4 mm.

Die Wellenstörung und das Niederschlagsfeld ziehen langsam weiter nordostwärts und werden ab Sonntag keinen Einfluß mehr auf unseren Raum haben. Der 24 stündige Luftdruckanstieg über Westfrankreich deutet auf die Ausweitung des Hochdruckgebietes westlich der Britischen Inseln zum Kontinent. Diese Hochdruckzelle wird am Montag über Skandinavien erwartet. Bei dieser Situation gelangen dann anfangs wieder trockene und kühle Luftmassen aus Nordosteuropa nach Mitteleuropa. Die Temperaturmaxima werden bis Montag kaum 20 °C überschreiten, danach allgemein zwischen 20 und 26 °C erwartet.

Sum.