

Täglicher Wetterbericht

Herausgegeben vom Meteorologischen Dienst der DDR

Zentrale Wetterdienststelle Potsdam

Michendorfer Chaussee 23, Potsdam 1561

Nachdruck, auch auszugsweise, nur mit Quellenangabe gestattet.
Bezugspreis monatlich 4,00 M (einschließlich Beilage) EVP 0,15 M
ISSN 0232-5578

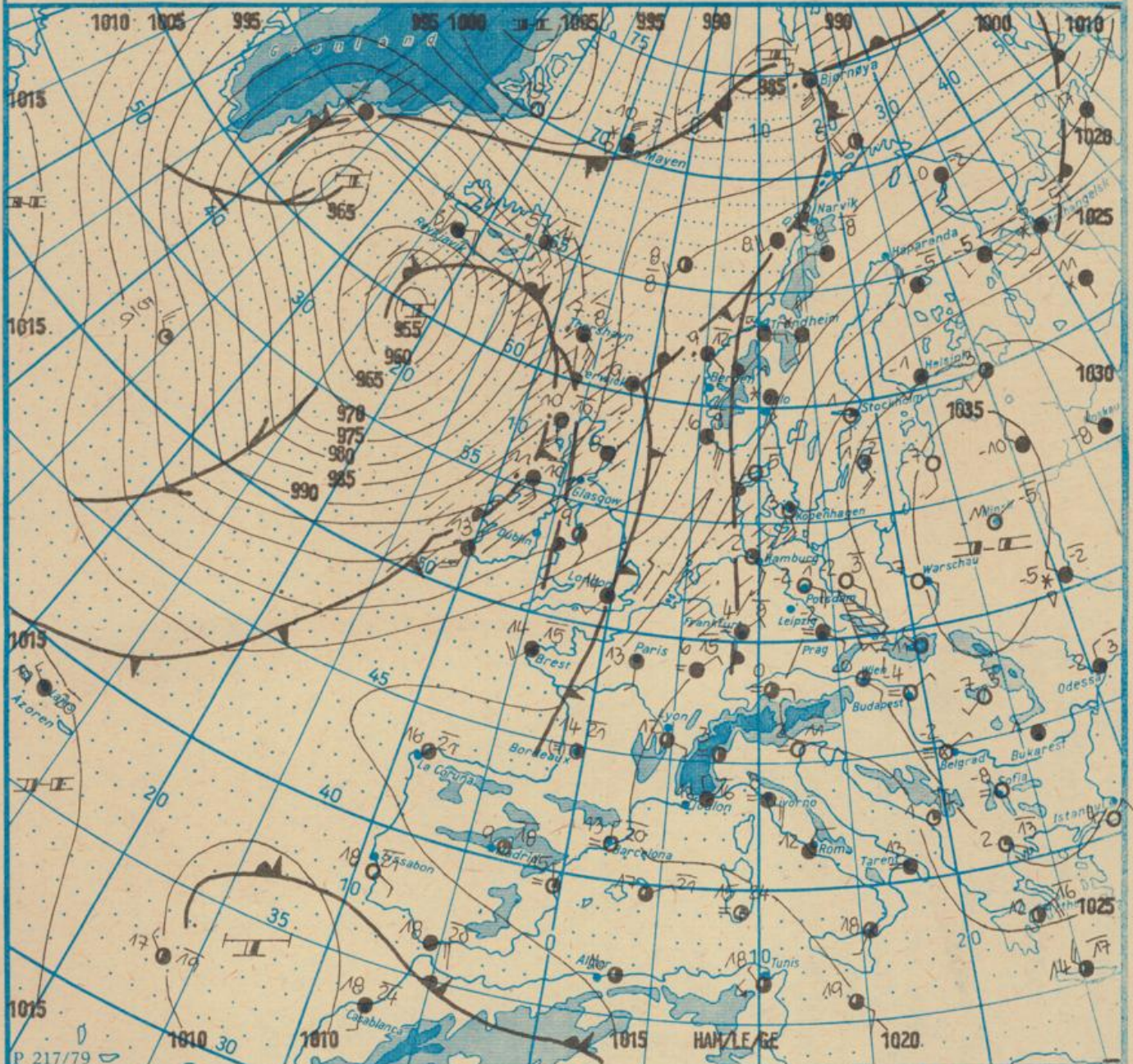
Index 30086

AN (EDV) 603 500

42. Jahrgang

Donnerstag, den 10. November 1988

Nr. 315



Wetterlage

10. 11. 88. 01h

M 1 : 30 000 000

	Warmfront		Wärmeluftströmung		feuchter Dunst		Sprühregen		Graupelschauer		windstill		wolkenlos
	Kaltfront		Kaltluftströmung		flacher Nebel		Regen		Hagelschauer		umlaufender Wind		heiter
	Okklusion		Niederschlagsgebiet		Nebel		Glatteis		Regenschauer		Nordost 5 km/h		wolkig
	Konvergenzlinie		Nebel in der Umgebung		Schnee		Schnee		Schneeschauger		Ost 10 km/h		stark bewölkt
	Hochdruckgebiet		Tagesmaximum der Lufttemperatur des Vortages		Schneureiben bzw. Sandsturm aber nicht zum Beobachtungstermin z.B.		Wetterleuchten		Südost 30 km/h		bedeckt		Bedeckung nicht angegeben
	Hochdruckkeil						Gewitter		Südwest 100 km/h				
	Zwischenhoch												
	Tiefdruckgebiet												
	Tiefausläufer												

Erscheint täglich, nur im Postbezug erhältlich.
Bestellungen, Abbestellungen und Reklamationen sind an den zuständigen Postzeitungsvertrieb zu richten.

Alle Zeitangaben in MEZ.
(Mittleuropäische Zeit)

Station	Höhe über dem Meeresspiegel	gestern										heute													
		13h					19h					01h					07h								
		Wiederholung und Windgeschwindigkeit	Maximum der Windspitzen z 15m/07h bis 13h	Wetter 13h	Weiterverlauf 07h bis 13h	Lufttemperatur	Taupunkttemperaturdifferenz	Wiederholung und Windgeschwindigkeit	Maximum der Windspitzen z 15m/13h bis 19h	Wetter 19h	Weiterverlauf 13h bis 19h	Lufttemperatur	Taupunkttemperaturdifferenz	Wiederholung und Windgeschwindigkeit	Maximum der Windspitzen z 15m/19h bis 01h	Wetter 01h	Weiterverlauf 19h bis 01h	Lufttemperatur	Taupunkttemperaturdifferenz	Wiederholung und Windgeschwindigkeit	Maximum der Windspitzen z 15m/01 bis 07h	Wetter 07h	Weiterverlauf 01h bis 07h	Lufttemperatur	Taupunkttemperaturdifferenz
Boltenhagen	15	SE	10	15	●	4	4	SSE	8	●	○	2	4	SSE	7	●	○	1	4	S	5	●	○	1	3
Warnemünde	4	SE	8	●	●	3	7	SE	9	●	○	2	3	SE	8	●	○	0	3	SSE	6	●	○	1	4
Arkona	42	SSE	12	17	●	4	7	SSE	13	17	●	3	6	SSE	10	16	●	2	4	SSE	9	●	○	1	4
Putbus	40	SE	9	15	●	3	7	SE	9	16	●	2	5	SSE	8	15	●	1	4	SSE	8	●	○	1	3
Greifswald	2	SE	6	15	●	3	7	SE	6	15	●	1	4	SE	7	●	○	1	4	SE	4	●	○	1	2
Boizenburg	45	ESE	8	●	●	1	5	ESE	8	●	○	1	6	ESE	6	●	○	1	4	ESE	4	●	○	1	3
Schwerin	59	SE	5	●	●	3	6	SE	5	●	○	1	5	SE	4	●	○	1	4	SSE	3	●	○	1	3
Warnitz	81	ESE	8	●	●	4	8	ESE	6	●	○	1	5	ESE	5	●	○	1	4	SE	4	●	○	1	4
Teterow	46	SE	9	17	●	4	8	SE	9	●	○	1	4	●	7	●	○	1	3	SE	8	●	○	1	2
Neubrandenburg	81	SSE	8	●	●	3	7	SE	8	●	○	1	3	SSE	5	●	○	1	3	SSE	4	●	○	1	2
Ueckermünde	1	SE	6	●	●	4	7	SE	4	●	○	1	5	SE	5	●	○	0	4	SE	5	●	○	1	4
Seehausen/Altmark	21	SE	7	●	●	3	6	SE	5	●	○	1	5	ESE	6	●	○	1	3	SE	3	●	○	1	2
Gardelegen	47	ESE	5	●	●	5	7	ESE	4	●	○	2	5	SE	3	●	○	1	4	SSE	2	●	○	1	3
Magdeburg	79	SE	5	●	●	3	6	SE	4	●	○	2	5	SE	4	●	○	0	3	SE	4	●	○	1	3
Wernigerode	234	E	5	●	●	5	7	SE	3	●	○	5	11	C	●	○	1	3	ENE	1	●	○	0	3	
Brocken	1142	S	10	16	●	5	31	SSW	5	15	●	4	14	SSW	10	●	○	6	2	SW	5	●	○	5	0
Neuruppin	38	ESE	6	●	●	3	7	SE	5	●	○	2	5	SE	2	●	○	1	3	SE	3	●	○	1	3
Potsdam	81	ESE	6	●	●	3	6	ESE	6	●	○	1	5	ESE	7	●	○	1	2	ESE	5	●	○	1	4
Berlin-Alex	38	●	●	●	●	4	7	●	●	●	●	2	6	●	●	●	●	1	4	●	●	●	●	1	4
Berlin-Schönefeld	47	ESE	7	●	●	3	7	ESE	7	●	○	1	6	ESE	5	●	○	1	3	ESE	4	●	○	1	2
Angermünde	58	SE	7	●	●	3	7	SE	5	●	○	1	4	SE	5	●	○	1	3	SSE	2	●	○	1	3
Lindenberg	98	ESE	5	●	●	3	7	ESE	6	●	○	0	5	ESE	5	●	○	1	2	ESE	4	●	○	1	2
Frankfurt/Oder	21	E	3	●	●	3	3	E	2	●	○	0	3	NE	1	●	○	1	2	WSW	1	●	○	1	1
Harzgerode	403	SSE	5	●	●	4	9	SSW	2	●	○	1	5	WSW	3	●	○	1	4	WSW	6	●	○	2	4
Artern	164	SE	5	●	●	5	8	C	●	○	1	5	C	●	○	1	3	C	●	●	●	●	1	2	
Wittenberg	105	ESE	6	●	●	4	5	E	3	●	○	1	4	ESE	4	●	○	1	1	ESE	3	●	○	1	0
Leipzig-Schkeuditz	131	ESE	4	●	●	4	7	E	5	●	○	2	3	SSE	4	●	○	0	3	SSE	3	●	○	1	4
Oschatz	150	E	4	●	●	5	6	ESE	3	●	○	1	2	SE	2	●	○	1	1	ESE	1	●	○	1	1
Doberlug-Kirchhain	97	●	●	●	●	●	●	ESE	5	●	○	1	5	●	●	●	●	●	●	●	●	●	●	●	●
Cottbus	69	ESE	4	●	●	3	7	E	5	●	○	0	5	ESE	3	●	○	1	2	E	2	●	○	1	2
Leinefelde	356	E	3	●	●	4	5	ESE	1	●	○	1	4	SE	1	●	○	2	4	S	3	●	○	2	4
Erfurt-Bindersleben	312	NNE	2	●	●	4	5	C	●	○	2	4	SSE	2	●	○	1	5	SSE	2	●	○	1	3	
Meiningen	450	SE	5	●	●	4	9	SE	4	●	○	1	7	SE	2	●	○	1	5	SSE	2	●	○	1	4
Schmücke	937	SSW	5	●	●	5	12	SW	4	●	○	0	6	SSW	5	●	○	1	2	WSW	6	●	○	1	2
Sonneberg-Neufang	626	SSW	2	●	●	3	9	S	1	●	○	1	7	SSE	2	●	○	0	5	S	3	●	○	1	3
Gera-Leumnitz	311	SSE	2	●	●	4	7	SW	3	●	○	1	4	SSW	4	●	○	1	2	SSW	6	●	○	0	3
Plauen	386	S	4	●	●	4	8	S	5	●	○	0	4	S	7	●	○	1	3	S	7	●	○	1	3
Karl-Marx-Stadt	418	SSE	7	15	●	4	12	S	4	●	○	2	6	SE	5	●	○	0	5	SE	6	●	○	1	4
Fichtelberg	1213	SSE	13	22	●	1	30	SSE	11	18	●	4	1	S	9	●	○	5	29	S	3	●	○	6	13
Dresden-Klotzsche	222	SSE	5	●	●	4	8	SSE	6	●	○	2	5	S	7	16	○	1	4	S	4	15	○	1	4
Gorlitz	237	ESE	2	●	●	3	7	C	●	○	1	3	S	8	●	○	2	5	S	6	16	○	2	6	
Zinnwald-Georgenfeld	877	SSE	9	15	●	4	1	SSE	11	15	●	4	0	SSE	●	○	1	4	0	SSE	9	●	○	1	1

Meteorologische Beobachtungswerte aus dem Ausland

* Zeitangaben in Ortszeit

Station	Höhe über dem Meeresspiegel	Wetter gestern 13h	Niederschlagshöhe gestern 07h bis 19h	Maximum der Lufttemperatur gestern 07h bis 19h	Niederschlagshöhe gestern 19h bis heute 07h	Minimum der Lufttemperatur gestern 19h bis heute 07h	Station	Höhe über dem Meeresspiegel	Wetter gestern 13h	Niederschlagshöhe gestern 07h bis 19h	Maximum der Lufttemperatur gestern 07h bis 19h	Niederschlagshöhe gestern 19h bis heute 07h	Minimum der Lufttemperatur gestern 19h bis heute 07h	
Moskau	156	●	02	-5	00	-10	Bukarest	94	●	●	6	●	-1	
Leningrad	4	○	●	-2	●	-4	Constanza	31	●	●	5	●	-3	
Kiew	179	●	00	-2	06	-7	Sofia	595	●	●	2	●	-9	
Taschkent	428	●	●	28	●	●	Varna	43	○	●	7	●	-2	
Irkutsk	485	●	●	-5	●	-11	Rom	2	○	●	19	●	11	
Warschau	106	●	●	1	●	-10	Wien	183	○	●	4	●	-2	
Gdansk	149	○	●	0	●	-6	Genf	430	●	●	14	13	4	7
Jelenia Gora	342	●	●	5	●	-7	München	530	●	●	5	●	-1	
Prag	380	●	●	3	●	-4	Köln	91	○	00	10	1	7	
Cheb	474	○	●	3	●	-4	Bremen	3	○	●	6	00	3	
Brno	238	○	●	4	●	-4	Paris	89	●	4	14	●	11	
Poprad	718	○	●	2	●	-7	Rotterdam	-4	●	2	12	00	11	
Budapest	139	○	●	6	●	-6	London	24	●	02	16	00	13	
Szeged	83	○	●	6	●	-11	Oslo	204	●	01	0	3	-1	
Belgrad	96	●	●	2	●	-4	Stockholm	15	●	●	2	●	1	

Station	gestern					gestern bis heute			heute
	Tagesmittel der Lufttemperatur	Abweichung des Tagesmittels der Lufttemperatur vom Normalwert	Maximum der Lufttemperatur 07h bis 19h	Sonnenscheindauer	Niederschlagshöhe 07h bis 19h	Niederschlagshöhe 07h bis 07h	Minimum der Lufttemperatur 19h bis 07h	Minimum der Lufttemperatur am Boden 19h bis 07h	Schneehöhe 07h
Boltenhagen	1,9	-4,1	4	6,0	•	•	1	-2	•
Warnemünde	1,0	-5,1	4	4,8	•	•	0	-1	•
Arkona	3,1	-3,2	4	4,1	•	•	0	0	•
Putbus	2,2	-3,5	3	-	•	•	-1	-3	•
Greifswald	0,8	-4,9	3	3,8	•	•	-2	-4	•
Boizenburg	-0,1	-5,5	3	3,3	•	•	-1	-2	•
Schwerin	1,1	-4,3	4	5,4	•	•	-1	-2	•
Warnitz	0,6	-4,4	4	-	•	•	-1	-4	•
Teterow	0,2	-5,0	4	4,7	•	•	-1	-3	•
Neubrandenburg	0,1	-4,8	3	4,7	•	•	-2	-2	•
Ueckermünde	0,3	-5,2	4	-	•	•	-1	-5	•
Seehausen/Altmark	0,3	-5,0	4	2,7	•	•	-2	-3	•
Gardelogen	1,3	-4,1	5	-	•	•	0	-3	•
Magdeburg	1,1	-4,6	5	3,0	•	•	-1	-1	•
Wernigerode	1,8	-4,0	8	-	•	•	-1	-5	•
Brocken	3,0	-1,3	6	6,4	•	•	4	0	3+
Neuruppin	0,4	-5,2	4	4,8	•	•	-1	-2	•
Potsdam	-0,4	-5,8	4	5,1	•	•	-4	-5	•
Berlin-Alex	0,8	-6,3	4	-	•	•	-1	-	•
Berlin-Schönefeld	0,1	-5,4	4	-	•	•	-3	-3	•
Angermünde	-0,6	-6,0	3	3,5	•	•	-3	-4	•
Lindenberg	-0,2	-5,6	3	5,1	•	•	-2	-3	•
Frankfurt/Oder	-0,7	-6,3	4	-	•	•	-3	-8	•
Harzgerode	-0,2	-4,3	5	-	•	•	-2	-4	•
Artern	0,7	-4,4	6	4,7	•	•	-3	-5	•
Wittenberg	0,4	-5,0	5	5,0	•	•	-3	-4	•
Leipzig-Schkeuditz	0,5	-5,3	5	3,5	•	•	-1	-4	•
Oschatz	0,4	-5,5	5	4,2	•	•	-4	-5	•
Doberlug-Kirchhain	-	-	-	-	-	-	-	-	-
Cottbus	2,0	-3,8	4	5,1	•	•	-3	-7	•
Leinefelde	0,8	-3,6	5	6,6	•	•	1	-3	•
Erfurt-Binderleben	0,3	-4,4	6	5,8	•	•	0	-4	•
Meiningen	0,8	-2,7	4	6,7	•	•	-2	-5	•
Schmücke	1,5	-0,6	5	7,0	•	•	-2	-3	•
Sonneberg-Neufang	0,2	-2,2	3	5,9	•	•	-1	-4	•
Gera-Leumnitz	-0,5	-5,6	5	3,9	•	•	-1	-3	•
Plauen	0,5	-4,5	5	4,4	•	•	-1	-1	•
Karl-Marx-Stadt	1,1	-4,4	5	6,2	•	•	0	-1	•
Fichtelberg	-0,2	-1,8	3	4,9	•	•	-4	-6	8
Dresden-Klotzsche	1,3	-4,5	5	5,3	•	•	1	-1	•
Görlitz	-1,4	-7,2	3	2,5	•	•	-2	-5	•
Zinnwald-Georgenfeld	-4,5	-5,8	-4	1,0	•	•	-5	-5	3+

Klimadaten von Potsdam für den 10. November				
	Jahr	Wert		
höchstes Tagesmaximum der Lufttemperatur seit 1893	1982	15,2		
tiefstes Tagesminimum der Lufttemperatur seit 1893	1908	-8,3		
mittleres Tagesmaximum der Lufttemperatur (1951 bis 1980)		8,0		
mittleres Tagesminimum der Lufttemperatur (1951 bis 1980)		2,6		
Weitere Beobachtungswerte von Potsdam von gestern				
Tagesmittel der relativen Luftfeuchte		80		
Anzahl der Stunden mit einer relativen Luftfeuchte unter 70%		6		
niedrigster Stundenwert der relativen Luftfeuchte		56		
Anzahl der Stunden mit Niederschlag		0		
Tagessumme der Globalstrahlung gestern				
Potsdam		-		
Wahnsdorf bei Dresden		596		
Luftdruck auf Meereshöhe reduziert				
Termin	Warnemünde	Potsdam	Dresden-K.	Erfurt-B.
gestern 13h	1025,7	1026,3	1026,0	1023,0
gestern 19h	1023,5	1025,3	1025,1	1022,9
heute 01h	1022,3	1024,7	1024,7	1023,0
heute 07h	1022,0	1024,4	1025,5	1023,8
Temperaturen im Boden heute 07h				
	Schwerin	Potsdam	Magdeburg	Erfurt-B
5cm	0,5	-2,1	0,9	-0,4
10cm	1,3	0,1	1,6	0,3
20cm	2,8	1,0	3,8	1,8
50cm	5,4	3,2	6,7	5,4
100cm	8,4	6,4	9,3	9,1
Astronomisch mögliche Sonnenscheindauer (Tageslänge zwischen Sonnenauf- und -untergang)				
54°N	52°30'N	51°N		
8,8	9,0	9,2		
Hinweise und Erläuterungen				
Alle aktuellen Werte sind vorläufig.		Einheiten		
Wind:	C (Calm) = Windstille U = schwache, umlaufende Winde	Niederschlagshöhe und Verdunstungshöhe mm Schneehöhe cm Temperatur °C Abweichung der Lufttemperatur vom Normalwert K Tagesmitteltemperatur-differenz K Luftdruck hPa Windgeschwindigkeit m/s Relative Luftfeuchte % Sonnenscheindauer h Globalstrahlung J/cm² Höhe ü.d. Meeresspiegel m		
Niederschlagshöhe:	- = kein Niederschlag 00 = weniger als 0,05 mm 01 = 0,1 mm 02 = 0,2 mm usw. 1 = 1,0 bis 1,4 mm 2 = 1,5 bis 2,4 mm usw.			
Schneehöhe:	- = kein Schnee 1 = 1 cm 2 = 2 cm usw. + = Schneedecke durchbrochen ++ = Schneeflecken			

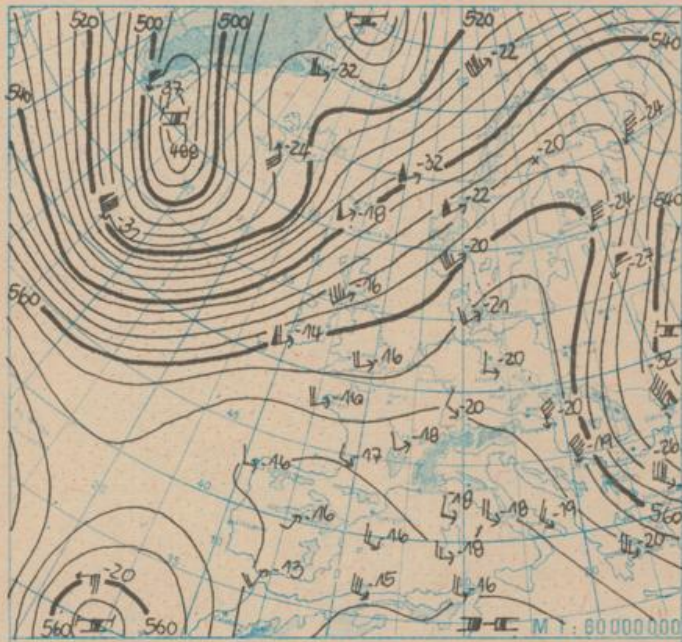
Temperaturvorhersage für die Tage vom 12. November bis 16. November

	für die 5 Tage	Sa.	So.	Mo.	Di.	Mi.
		für die Bezirke Rostock, Schwerin und Neubrandenburg	Tiefstwerte	4	4	3
	Höchstwerte	9	9	7	7	7
	Tagesmittel	6	6	5	4	4
für das Tiefland der übrigen Bezirke	Tiefstwerte	3	3	2	1	0
	Höchstwerte	9	9	8	7	6
	Tagesmittel	6	6	5	4	3
für Höhenlagen oberhalb 500 m	Tiefstwerte	2	1	0	-1	-2
	Höchstwerte	6	6	4	4	4
	Tagesmittel	4	4	2	1	1

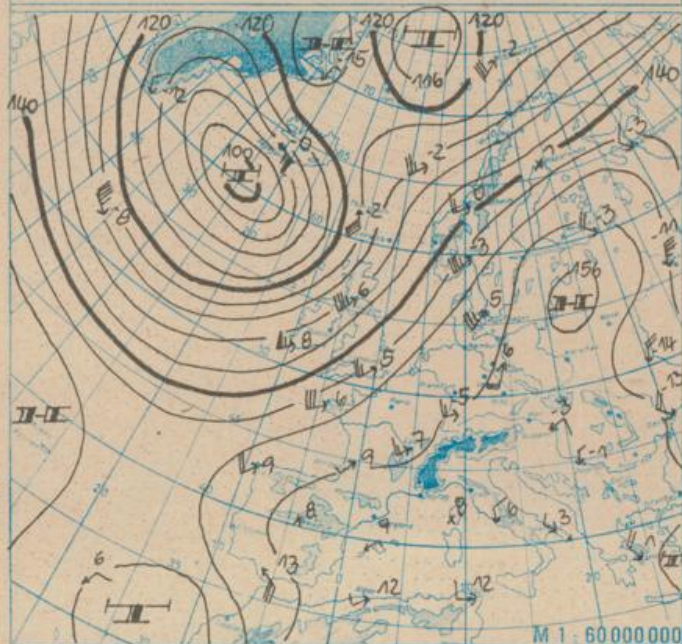
Weitergehender Temperaturtrend für den nächsten Donnerstag bis Sonnabend, den 19. November:

keine durchgreifende Änderung

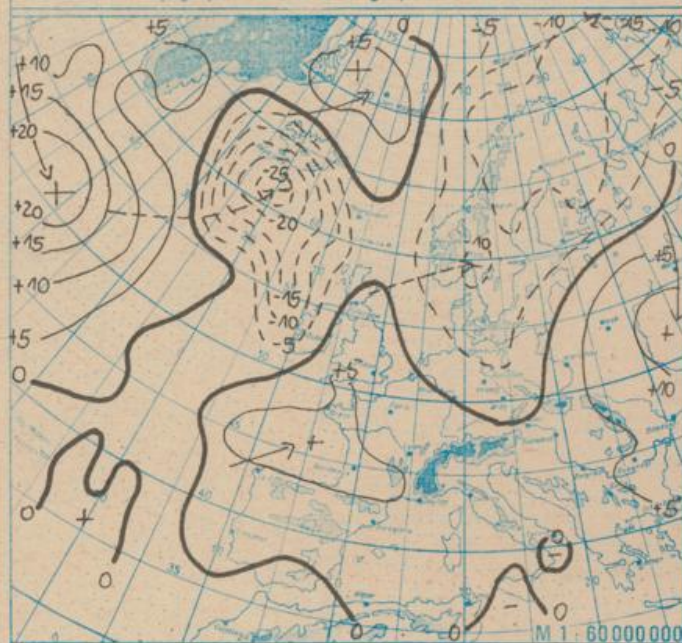
Anmerkung: Mittelfristige Wettervorhersagen lassen keine so hohe räumliche und zeitliche Detaillierung wie kurzfristige Vorhersagen zu. Die angegebenen Werte sind Richtwerte. Es muß mit einer Toleranzbreite von etwa 3K gerechnet werden.



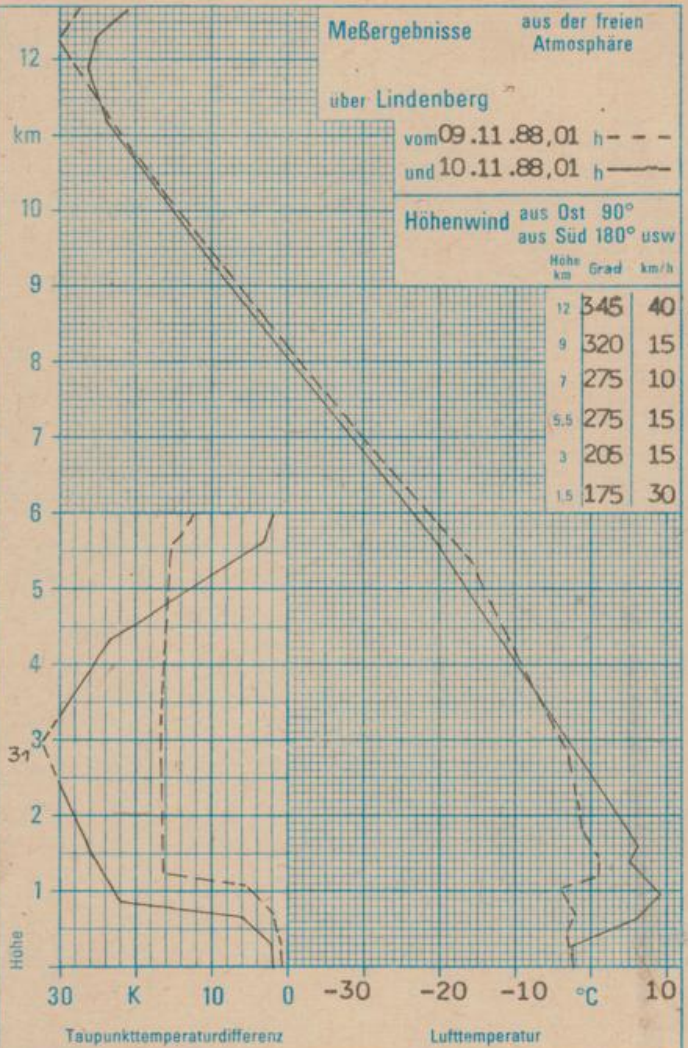
Absolute Topographie 500 hPa in geopotentiellen Dekameter 01h



Absolute Topographie 850 hPa in geopotentiellen Dekameter 01h



24 std. Luftdruckänderung seit Vortag 01h in hPa



WETTERLAGE UND WETTERENTWICKLUNG

Häufige Hochdruckwetterlagen über West- und Mitteleuropa bewirkten in den letzten Wochen in diesen Gebieten niederschlagsarmes Wetter. Auch das Gebiet der DDR war davon betroffen. So war der Monat Oktober wie schon die Vormonate in weiten Teilen der DDR zu trocken. Auch die erste Dekade des Novembers brachte dahingehend keine Änderung. Im Süden der DDR beträgt das Niederschlagsdefizit gebietsweise schon 200 mm. Auch in den nächsten Tagen sind für das mitteleuropäische Wettergeschehen Hochdruckgebiete die maßgeblichen Steuerungszentren. Entsprechend den Aussagen des Berichtes vom 8. 11. hat sich der Schwerpunkt des hohen Druckes in der Troposphäre etwas nach Osten verlagert. Damit wird die Achse des Höhenkeiles in den nächsten Tagen über Mitteleuropa liegen, wobei der Keil anfangs von schwachen Sekundärtrögen überlaufen wird. Die im Bodendruckfeld über Westeuropa angelangten Fronten erreichen unseren Raum nur in abgeschwächter Form. Ab Montag verstärkt sich wieder der Hochdruckeinfluß. Damit kann die am Freitag und Sonnabend einfließende mildere Luft wieder auskühlen. Dies bedeutet auch wieder eine verstärkte Nebelneigung. Wesentliche Niederschlagstätigkeit herrscht bei einer derartigen Wetterlage natürlich in den den hohen Druck flankierenden Höhentrogen, besonders im Bereich der im Südteil abgespaltenen Höhentiefs. So kam es in der Nacht zum Donnerstag in Teilen Marokkos zu stärkeren Regenfällen (Agadir 67 mm). Auch im algerischen Teil der Sahara kam es zu Regenfällen. Ham.

1/16/61