

Täglicher Wetterbericht

Deutscher Wetterdienst

Wetteramt Potsdam

Michendorfer Chaussee 23, Potsdam 1561

Nachdruck, auch auszugsweise, nur mit Quellenangabe gestattet.
 Bezugspreis monatlich 13,50 DM (einschließlich Beilage) EVP 0,45 DM
 ISSN 0232-5578

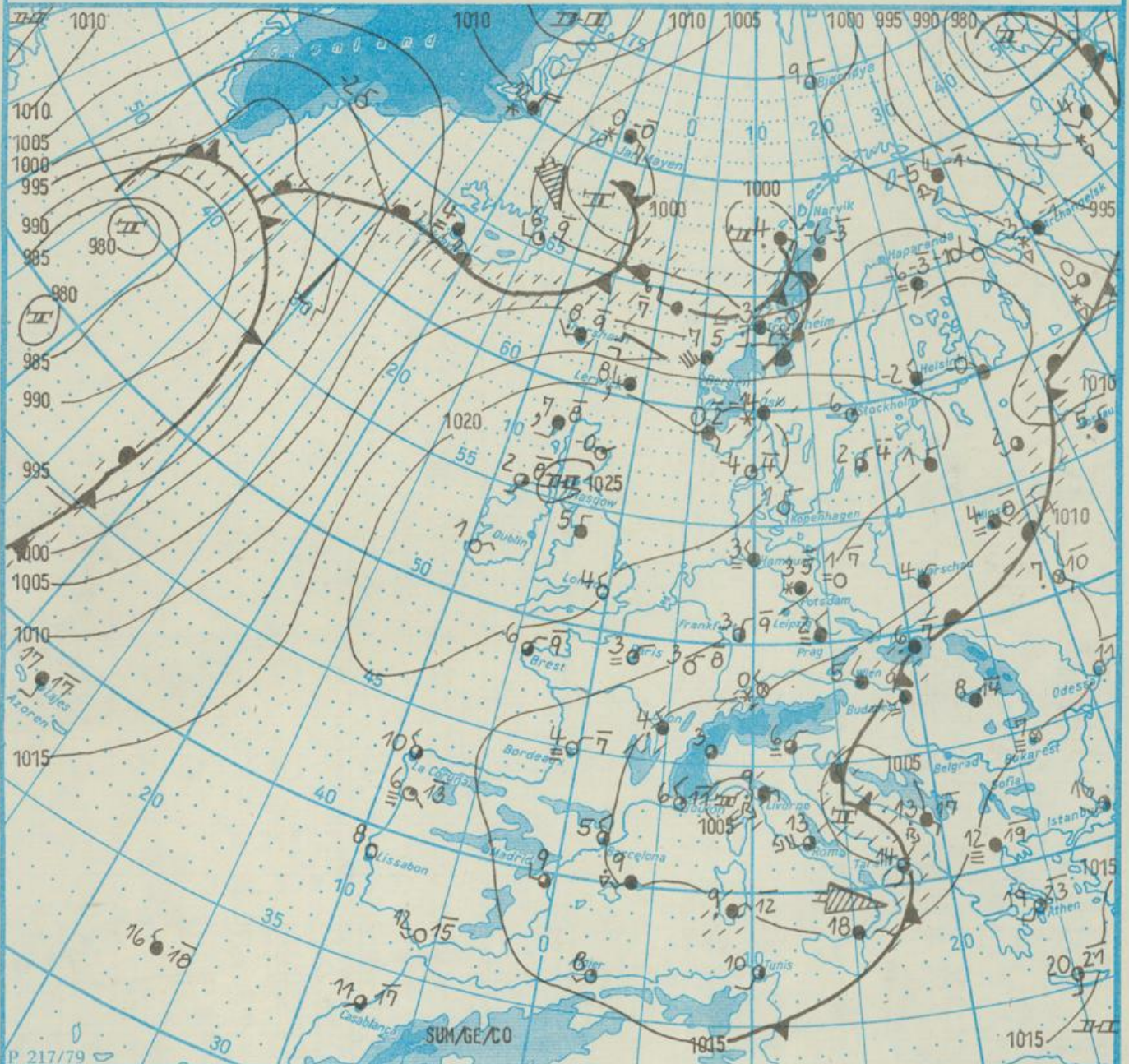
Index 30086

AN (EDV) 603 500

44. Jahrgang

Mittwoch, den 28. November 1990

Nr. 332



Wetterlage

28. 11. 90, 01 Uhr

M 1 : 30 000 000

	Warmfront		Warmluftströmung		= feuchter Dunst		☼ Sprühregen		☁ Graupelschauer		○ windstill		○ wolkenlos
	Kaltfront		Kaltluftströmung		= flacher Nebel		* Regen		☁ Hagelschauer		⊗ umlaufender Wind		☁ heiter
	Okklusion		Niederschlagsgebiet		= Nebel		~ Glatteis		☁ Regenschauer		⊙ Nordost 5 km/h		☁ wolzig
	Konvergenzlinie		Niederschlagsgebiet		(=) Nebel in der Umgebung		* Schnee		☁ Schneeschauer		⊙ Ost 10 km/h		☁ stark bewölkt
	Hochdruckgebiet		10°C Lufttemperatur		(=) Nebel in der Umgebung		+ Schneetreiben bzw. Sandsturm		☁ Wetterleuchten		⊙ Südost 30 km/h		☁ bedeckt
	Hochdruckkeil		12°C Wassertemperatur		○ Tagesmaximum der Lufttemperatur des Vortages		⚡ Gewitter		☁ Wetterleuchten		⊙ Südwest 100 km/h		☁ Bedeckung nicht angebar
	Tiefdruckgebiet		Tagesmaximum der Lufttemperatur des Vortages	[während der letzten Stunden, aber nicht zum Beobachtungstermin z.B. *] = []									
	Tiefausläufer												

Erscheint täglich, nur im Postbezug erhältlich.
 Bestellungen, Abbestellungen und Reklamationen sind an den zuständigen Postzeitungsvertrieb zu richten.

Alle Zeitangaben in MEZ
 (Mittleuropäische Zeit)

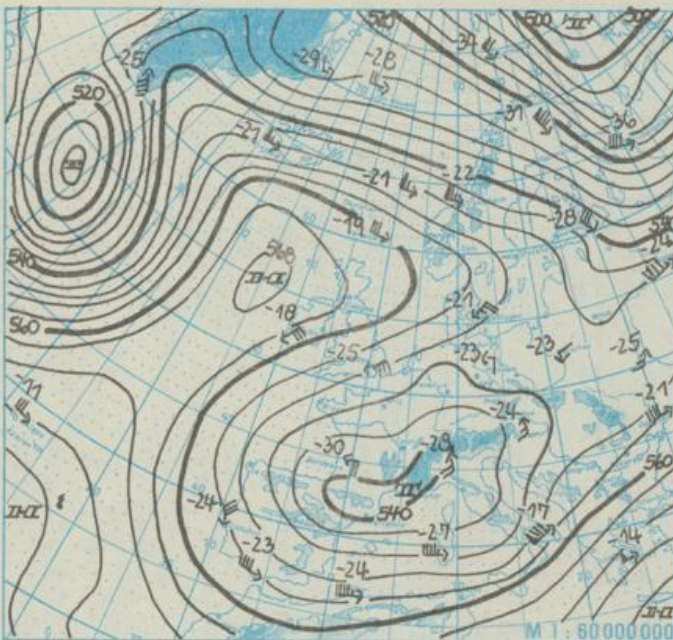
Station	gestern					gestern bis heute				heute
	Tagesmittel der Lufttemperatur	Abweichung des Tagesmittels der Lufttemperatur vom Normalwert	Maximum der Lufttemperatur 07 Uhr bis 19 Uhr	Sonnenscheindauer	Niederschlagshöhe 07 Uhr bis 19 Uhr	Niederschlagshöhe 07 Uhr bis 07 Uhr	Minimum der Lufttemperatur 19 Uhr bis 07 Uhr	Minimum der Lufttemperatur am Boden 19 Uhr bis 07 Uhr	Schneehöhe 07 Uhr	
Boltenhagen	4,2	-0,2	6	0,0	07	07	5	4	•	
Warnemünde	4,6	0,3	6	0,0	01	02	5	4	•	
Arkona	4,8	0,5	6	0,0	00	00	5	4	•	
Putbus	3,9	0,0	4	-	00	02	4	3	•	
Greifswald	3,9	0,1	4	0,0	•	02	4	4	•	
Boizenburg	3,4	-0,5	4	0,0	02	03	3	3	•	
Schwerin	3,2	-0,7	4	0,0	00	1	3	2	•	
Marnitz	4,0	0,4	4	-	00	02	4	3	•	
Teterow	3,6	0,0	4	0,0	01	1	4	3	•	
Neubrandenburg	3,8	0,7	4	0,0	00	2	4	4	•	
Ueckermünde	4,8	1,3	5	-	•	2	4	3	•	
Seehausen/Altmark	3,7	-0,2	5	0,0	00	01	4	4	•	
Gardelegen	1,5	-2,5	3	-	•	•	3	3	•	
Magdeburg	1,5	-2,0	5	3,2	•	02	3	2	•	
Wernigerode	1,7	-2,4	5	-	•	01	1	1	2+	
Brocken	-2,5	-1,1	-2	5,9	•	1	-4	-4	35	
Neuruppin	3,3	-0,1	6	1,2	00	04	4	4	•	
Potsdam	1,8	-1,3	5	4,5	•	•	2	1	•	
Berlin-Alex	3,7	-1,1	6	-	•	•	4	-	•	
Berlin-Schönefeld	2,0	-1,2	8	-	•	00	1	-1	•	
Angermünde	3,1	-0,1	5	2,4	•	•	3	3	•	
Lindenberg	2,1	-0,6	8	6,3	•	•	-0	-3	•	
Frankfurt/Oder	0,6	-2,5	6	-	•	•	-1	-4	•	
Harzgerode	-0,3	-2,3	6	-	•	1	0	0	++	
Artern	1,3	-1,4	4	6,4	•	01	2	1	•	
Wittenberg	1,5	-1,3	7	6,8	•	•	1	-2	•	
Leipzig-Schkeuditz	1,9	-1,3	5	5,9	•	•	2	1	•	
Oschatz	1,0	-2,6	5	6,4	•	•	1	-1	•	
Doberlug-Kirchhain	-	-	6	-	•	•	0	-2	•	
Cottbus	0,8	-2,4	6	4,9	•	•	-2	-4	•	
Leinefelde	1,5	-0,9	5	6,8	•	01	-1	-3	•	
Erfurt-Bindersleben	2,2	-0,3	5	4,8	•	01	0	-1	++	
Meiningen	1,1	0,3	6	6,4	•	•	-1	-6	•	
Schmücke	-0,6	0,6	2	4,1	•	03	-3	-4	15	
Sanneberg-Neulang	1,3	1,4	5	7,5	•	•	-1	-1	•	
Gera-Leumnitz	0,9	-1,6	5	4,8	•	00	0	0	•	
Pflaun	0,0	-2,1	4	3,6	•	•	-0	0	•	
Chemnitz	2,1	-0,4	5	4,5	•	•	-0	-0	•	
Fichtelberg	-1,7	0,1	0	2,8	•	01	-5	-4	18	
Dresden-Klotzsche	0,8	-1,7	4	2,2	•	•	1	-2	•	
Zinnwald-Georgenfeld	-0,5	1,5	1	3,2	•	•	-3	-2	10	
Görlitz	1,2	-1,2	4	0,5	•	•	-1	-1	•	

Klimadaten von Potsdam für den 28. November				
	Jahr	Wert		
höchstes Tagesmaximum der Lufttemperatur seit 1893	1917	11,4		
tieftes Tagesminimum der Lufttemperatur seit 1893	1915	-12,0		
mittleres Tagesmaximum der Lufttemperatur (1951 bis 1980)		5,4		
mittleres Tagesminimum der Lufttemperatur (1951 bis 1980)		1,1		
Weitere Beobachtungswerte von Potsdam von gestern				
Tagesmittel der relativen Luftfeuchte		92		
Anzahl der Stunden mit einer relativen Luftfeuchte unter 70 %		0		
maximaler Stundenwert der relativen Luftfeuchte		81		
Anzahl der Stunden mit Niederschlag		0		
Tagessumme der Globalstrahlung gestern				
Potsdam		319		
Wahnsdorf bei Dresden		399		
Luftdruck auf Meereshöhe reduziert				
Termin	Warnemünde	Potsdam	Dresden-K.	Erfurt-B.
gestern 13 Uhr	1010,8	1011,1	1010,9	1010,9
gestern 19 Uhr	1013,2	1013,0	1012,7	1012,8
heute 01 Uhr	1016,0	1015,0	1014,6	1015,6
heute 07 Uhr	1017,6	1015,9	1015,7	1016,3
Temperaturen im Boden heute 07 Uhr				
	Schwerin	Potsdam	Magdeburg	Erfurt-B.
5 cm	4,2	2,4	3,3	1,3
10 cm	4,5	2,5	3,4	1,8
20 cm	5,1	2,6	3,9	2,4
50 cm	6,0	3,9	5,8	4,6
100 cm	8,1	6,5	8,3	8,0
Astronomisch mögliche Sonnenscheindauer (Tageslänge zwischen Sonnenauf- und -untergang)				
54°N	52°30'N	51°N		
7,9	8,1	8,4		
Hinweise und Erläuterungen				
Alle aktuellen Werte sind vollständig				
Wind	C = Calmer = Windstille U = schwache, umlaufende Winde	Einheiten		
Niederschlagshöhe:	- = kein Niederschlag 00 = weniger als 0,05 mm 01 = 0,1 mm 02 = 0,2 mm usw. 1 = 1,0 bis 1,4 mm 2 = 1,5 bis 2,4 mm usw.	Niederschlagshöhe und Verdunstungshöhe	mm	
Schneehöhe	- = kein Schnee 1 = 1 cm 2 = 2 cm usw. + = Schneedecke durchbrochen ++ = Schneeflecken	Schneehöhe	cm	
		Temperatur	°C	
		Abweichung der Lufttemperatur vom Normalwert	K	
		Taupunkttemperaturdifferenz	K	
		Luftdruck	hPa	
		Windgeschwindigkeit	m/s	
		Relative Luftfeuchte	%	
		Sonnenscheindauer	h	
		Globalstrahlung	J/cm ²	
		Höhe ü.d. Meeresspiegel	m	

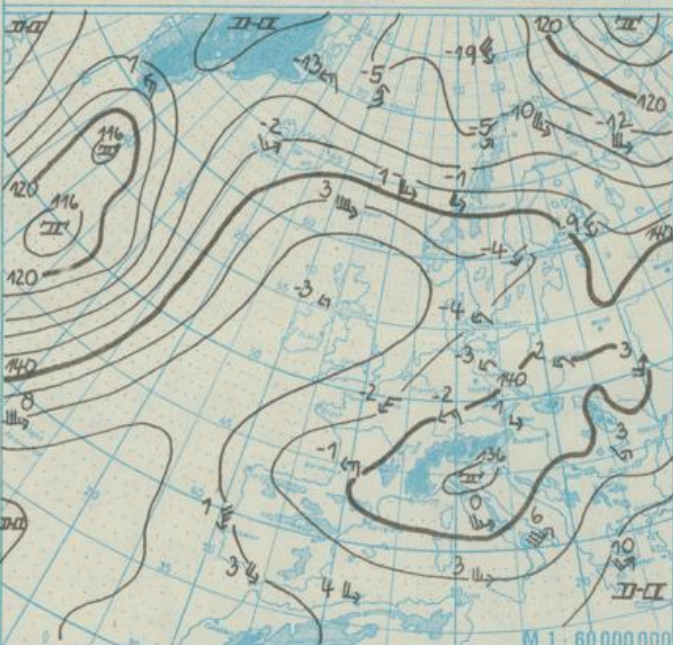
Verehrte Leser des Täglichen Wetterberichtes!

Auf Grund von Anfragen weisen wir Sie nochmals darauf hin, daß Ihr Abonnement für den TWB automatisch auf die Wetterkarte - das Amtsblatt des Deutschen Wetterdienstes (s. Beilage im TWB vom 13.11.1990) ab 01.01.1991 übergeht - zum gleichen Preis von monatlich 13,50 DM. Nur wenn Sie diese Wetterkarte nicht beziehen wollen, müssen Sie bis zum 09.12.1990 Ihr Abonnement für den TWB beim PZV kündigen.

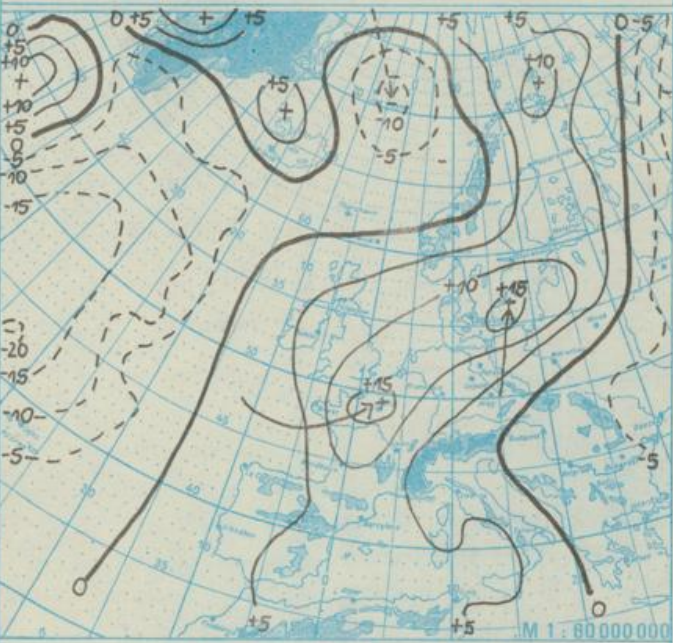
Wetteramt Potsdam



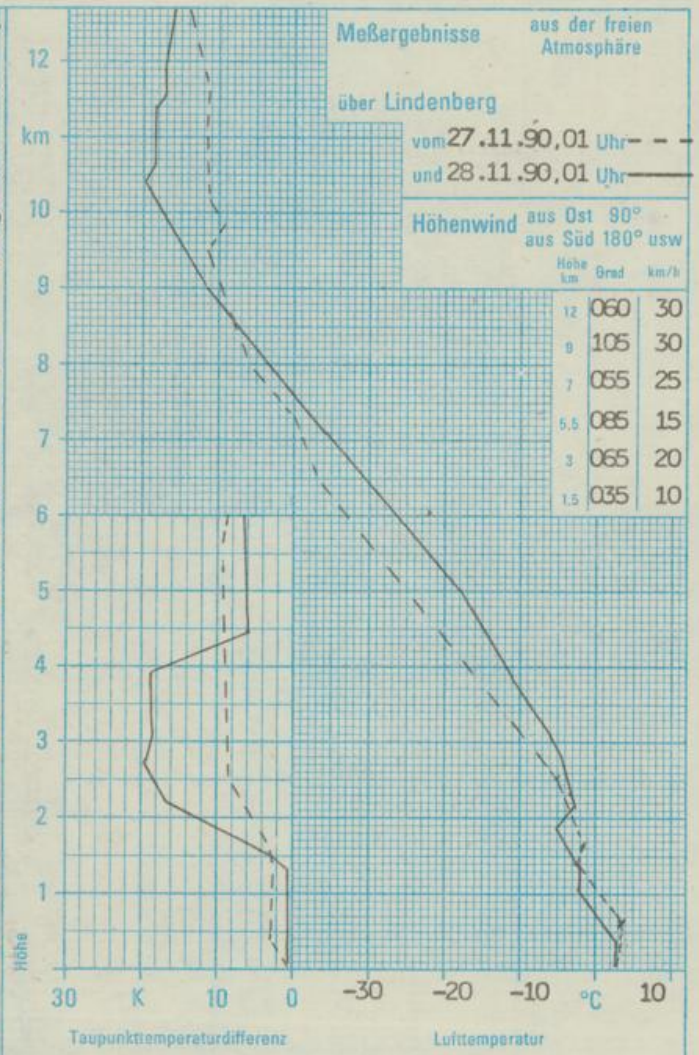
Absolute Topographie 500 hPa in geopotentiellen Dekameter 01 Uhr



Absolute Topographie 850 hPa in geopotentiellen Dekameter 01 Uhr



24 std. Luftdruckänderung seit Vortag 01 Uhr in hPa



WETTERLAGE UND WETTERENTWICKLUNG

Zwischen dem Tiefdrucksystem über Oberitalien und dem Tiefausläufer, der gestern über den deutschen Küstengebieten lag, bildete sich aufgrund von Absinkvorgängen eine wolkenarme Zone. Sie erstreckte sich gestern mittag von Nordostpolen über die mittleren Teile Deutschlands hinweg nach Nordfrankreich. Dabei wurde z. B. im Berliner Raum etwa 6 Stunden Sonnenscheindauer, das entspricht 3/4 der astronomisch möglichen Sonnenscheindauer, registriert.

In der Nacht zu Mittwoch verlagerte sich die Bewölkung von den Küstengebieten südwärts, so daß am Mittwoch früh fast alle Teile Deutschlands wieder unter einer geschlossenen Wolkendecke lagen.

Die Ausläufer des Adriatiefs verursachten vor allem in der CSFR örtlich noch ergiebigere Niederschläge.

An der Ostflanke des Hochs über den Britischen Inseln ziehen in den nächsten Tagen die Ausläufer vom südlichen Nordmeer über Skandinavien hinweg nach Mitteleuropa. Sie führen abwechselnd mildere und kühlere Luftmassen mit sich. Daher ist nicht mit einer durchgängigen winterlichen Periode zu rechnen, dennoch wird nachts verbreitet Frost auftreten.

Sum.