

Täglicher Wetterbericht

Deutscher Wetterdienst

Wetteramt Potsdam

Michendorfer Chaussee 23, Potsdam 1561

Nachdruck, auch auszugsweise, nur mit Quellenangabe gestattet.
 Bezugspreis monatlich 13,50 DM (einschließlich Beilage) EVP 0,45 DM
 ISSN 0232-5578

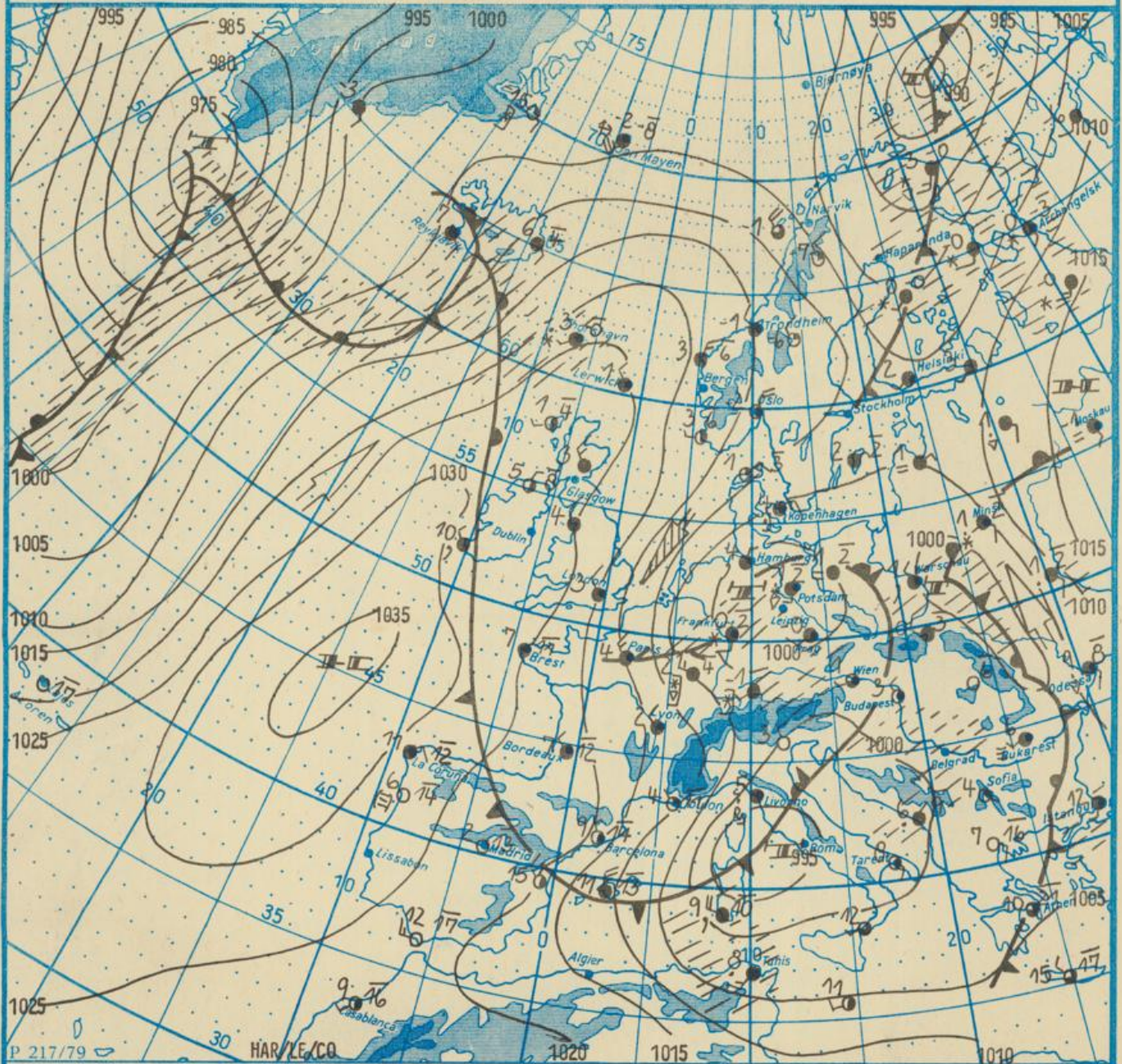
Index 30086

AN (EDV) 603 500

44. Jahrgang

Donnerstag, den 13. Dezember 1990

Nr. 347



Wetterlage 13. 12. 90, 01 Uhr M 1 : 30 000 000

	Warmfront		Warmluftströmung		leichter Dunst		Graupelschauer		windstill		wolkenlos
	Kaltfront		Kaltluftströmung		flacher Nebel		Hagelschauer		umlaufender Wind		heiter
	Okklusion		Niederschlagsgebiet		Nebel		Regenschauer		Nordost 5 km/h		wolzig
	Konvergenzlinie		10°C Lufttemperatur		Nebel in der Umgebung		Regenschauer		Ost 10 km/h		stark bewölkt
	Hochdruckgebiet		12°C Wassertemperatur		Schneetreiben bzw. Sandsturm aber nicht zum Beobachtungstermin z.B. 12.12.		Schneeschauer		Südost 30 km/h		bedeckt
	Hochdruckkeil		Tagesmaximum der Lufttemperatur des Vortages		Wetterleuchten		Gewitter		Südwest 100 km/h		Bedeckung nicht angebar
	Zwischenhoch										
	Tiefdruckgebiet										
	Tiefausläufer										

Erscheint täglich, nur im Postbezug erhältlich.
 Bestellungen, Abbestellungen und Reklamationen sind an den zuständigen Postzeitungsvertrieb zu richten.

Alle Zeitangaben in MEZ (Mitteleuropäische Zeit)

Station	gestern					gestern bis heute			heute
	Tagesmittel der Lufttemperatur	Abweichung des Tagesmittels der Lufttemperatur vom Normalwert	Maximum der Lufttemperatur 07 Uhr bis 19 Uhr	Sonnenscheindauer	Niederschlagshöhe 07 Uhr bis 19 Uhr	Niederschlagshöhe 07 Uhr bis 07 Uhr	Minimum der Lufttemperatur 19 Uhr bis 07 Uhr	Minimum der Lufttemperatur am Boden 19 Uhr bis 07 Uhr	Schneehöhe 07 Uhr
Boltenhagen	2,6	0,6	5	0,0	1	2	3	3	•
Warnemünde	2,2	0,2	4	0,0	3	4	2	2	•
Arkona	1,9	0,0	3	0,0	1	1	2	2	•
Putbus	1,0	-0,3	2	-	2	2	2	2	•
Greifswald	1,3	0,0	2	0,0	3	4	2	1	•
Boizenburg	2,1	0,3	3	0,0	2	5	2	2	•
Schwerin	1,7	0,3	3	0,0	3	3	1	1	•
Marnitz	1,7	0,7	3	-	4	4	2	-0	++
Teterow	1,6	0,6	3	0,0	2	8	1	-2	•
Neubrandenburg	0,9	0,1	2	0,0	2	2	1	0	•
Ueckermünde	1,4	0,3	2	-	1	1	2	0	•
Seehausen/Altmark	1,7	0,3	3	0,0	2	5	1	0	1+
Gardelegen	1,7	0,3	3	-	2	4	1	0	4
Magdeburg	1,9	0,6	3	0,0	2	3	1	0	3+
Wernigerode	2,2	0,6	3	-	08	3	0	-2	10
Brocken	-4,3	-1,5	-3	0,0	7	11	-4	-4	73
Neuruppin	1,5	0,3	2	0,0	4	4	1	0	5
Potsdam	0,9	0,0	2	0,0	4	5	0	-2	14
Berlin-Alex	1,8	-0,8	3	-	4	4	2	-	-
Berlin-Schönefeld	1,1	0,4	2	-	3	3	0	-1	5
Angermünde	1,1	0,3	2	0,0	2	3	1	-0	15
Lindenberg	0,5	-0,1	1	0,0	3	3	0	-0	14
Frankfurt/Oder	1,2	0,3	2	-	3	3	1	-0	7
Harzgerode	0,0	0,1	1	-	06	3	-0	-2	19
Artern	1,5	0,4	3	0,0	1	4	0	0	3
Wittenberg	0,9	-0,1	2	0,0	4	4	0	0	7
Leipzig-Schkeuditz	1,4	0,0	2	0,0	2	4	0	-0	5
Oschatz	1,1	-0,3	2	0,0	4	4	1	-1	7
Doberlug-Kirchhain	1,2	0,1	2	-	6	6	1	-0	10
Cottbus	1,4	0,1	3	0,0	4	4	1	-1	6
Leinefelde	0,5	-0,2	1	0,0	3	3	0	-1	9
Erfurt-Bindersleben	1,1	0,5	2	0,3	01	02	-0	-1	5
Meiningen	-0,6	-0,1	0	0,0	2	2	-1	-2	16
Schmücke	-3,5	-0,8	-3	0,0	12	13	-4	-4	45
Sonneberg-Neufang	-2,0	-0,7	-1	0,0	8	8	-2	-2	24
Gera-Leumnitz	0,2	-0,5	1	0,0	2	2	-1	-1	12
Plauen	-0,3	-0,4	1	0,0	2	2	-1	-7	9
Chemnitz	-0,3	-0,8	1	0,0	3	3	-2	-5	17
Fichtelberg	-5,3	-1,7	-4	0,0	4	4	-6	-6	65
Dresden-Klotzsche	1,1	0,0	2	0,0	5	5	1	0	7
Zinnwald-Georgenfeld	-3,4	-0,4	-2	0,0	5	5	-5	-11	50
Görlitz	0,4	0,0	1	0,0	08	08	0	-2	2

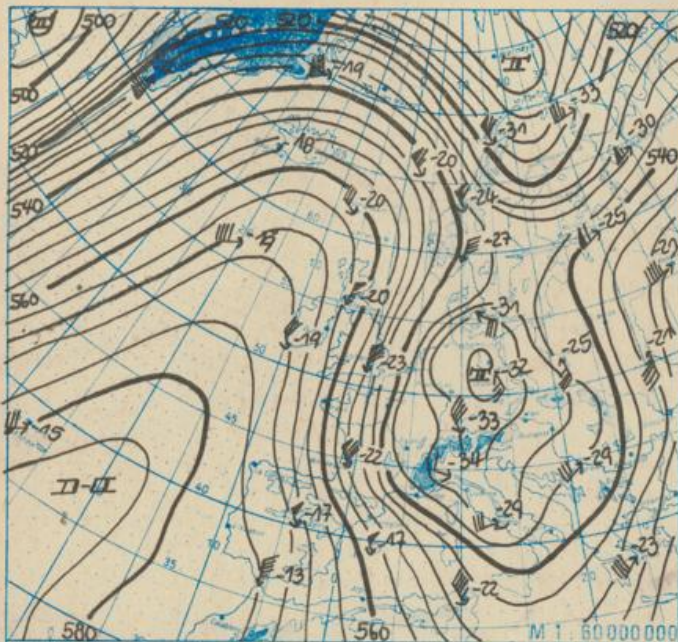
Klimadaten von Potsdam für den 13. Dezember					
	Jahr	Wert			
höchstes Tagesmaximum der Lufttemperatur seit 1893	1941	10,1			
tiefstes Tagesminimum der Lufttemperatur seit 1893	1899	-15,4			
mittleres Tagesmaximum der Lufttemperatur (1951 bis 1980)		3,2			
mittleres Tagesminimum der Lufttemperatur (1951 bis 1980)		-1,4			
Weitere Beobachtungswerte von Potsdam von gestern					
Tagesmittel der relativen Luftfeuchte		97			
Anzahl der Stunden mit einer relativen Luftfeuchte unter 70 %		0			
niedrigster Stundenwert der relativen Luftfeuchte		95			
Anzahl der Stunden mit Niederschlag		16			
Tagessumme der Globalstrahlung gestern					
Potsdam		57			
Wahnsdorf bei Dresden		60			
Luftdruck auf Meereshöhe reduziert					
Termin	Warnemünde	Potsdam	Dresden-K.	Erfurt-B.	
gestern 13Uhr	987,6	991,8	995,5	996,1	
gestern 19Uhr	990,6	994,5	997,8	998,6	
heute 01Uhr	1000,0	999,3	1001,1	999,4	
heute 07Uhr	1008,8	1007,0	1006,9	1006,3	
Temperaturen im Boden heute 07 Uhr					
	Schwerin	Potsdam	Magdeburg	Erfurt-B.	
Bodentiefe	5cm	1,8	-0,1	0,2	-0,5
	10cm	2,1	0,0	0,5	-0,4
	20cm	2,6	0,2	1,4	0,2
	50cm	3,5	1,7	3,7	2,3
	100cm	5,9	4,2	6,4	6,1
Astronomisch mögliche Sonnenscheindauer (Tageslänge zwischen Sonnenauf- und -untergang)					
54°N	52°30'N	51°N			
7,4	7,7	8,0			
Hinweise und Erläuterungen					
Alle aktuellen Werte sind vorläufig					
Wind:	C (Calm) = Windstille U = schwache, umlaufende Winde	Niederschlagshöhe und Verdunstungshöhe mm Schneehöhe cm Temperatur °C Abweichung der Lufttemperatur vom Normalwert K Taupunkttemperatur-differenz K Luftdruck hPa			
Niederschlagshöhe:	- = kein Niederschlag 00 = weniger als 0,05 mm 01 = 0,1 mm 02 = 0,2 mm usw. 1 = 1,0 bis 1,4 mm 2 = 1,5 bis 2,4 mm usw.	Windgeschwindigkeit mis Relative Luftfeuchte % Sonnenscheindauer h Globalstrahlung J/cm² Höhe ü.d. Meeresspiegel m			
Schneehöhe:	- = kein Schnee 1 = 1 cm 2 = 2 cm usw. + = Schneedecke durchbrochen ++ = Schneeflecken				

Temperaturvorhersage für die Tage vom 15. Dezember bis 19. Dezember

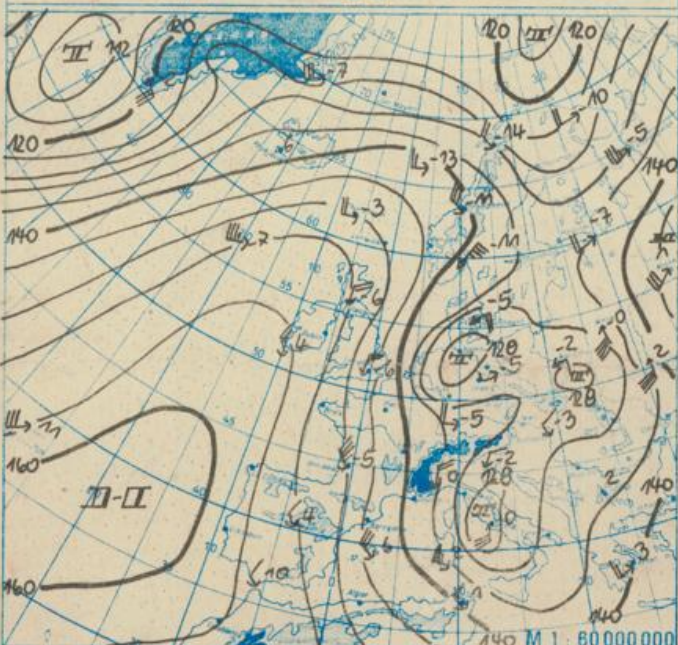
	für die 5 Tage	Sa.	So.	Mo.	Di.	Mi.
für Mecklenburg und Vorpommern	Tiefstwerte	-1	-1	-1	-1	-2
	Höchstwerte	2	2	2	2	1
	Tagesmittel	0	0	0	0	-1
für Berlin und Brandenburg und das Tiefland von Sachsen, Sachsen-Anhalt und Thüringen	Tiefstwerte	-2	-2	-2	-2	-2
	Höchstwerte	1	1	1	1	1
	Tagesmittel	-1	-1	-1	-1	-1
für Höhenlagen oberhalb 500 m HN in diesen Ländern	Tiefstwerte	-4	-4	-5	-5	-5
	Höchstwerte	-1	-1	-1	-1	-1
	Tagesmittel	-3	-3	-3	-3	-3

Weitergehender Temperaturtrend für den nächsten Donnerstag bis Sonnabend, den 22. Dezember: wenig Änderung

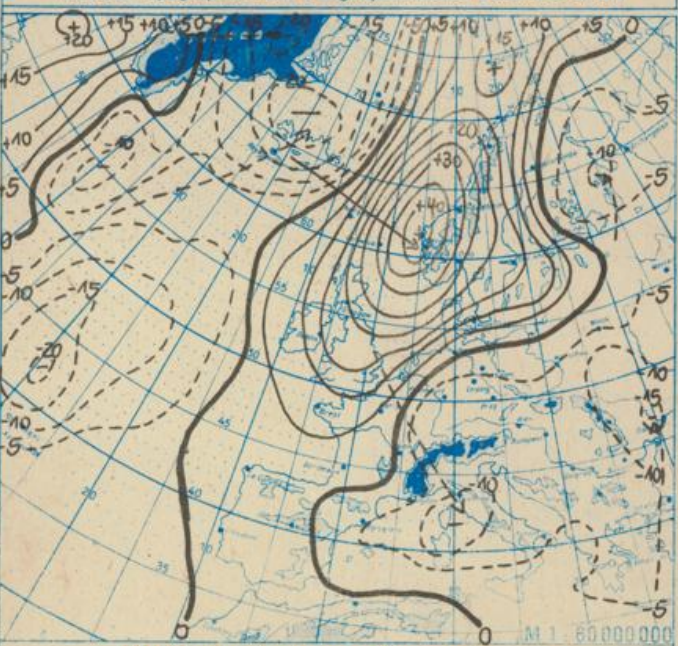
Anmerkung: Mittelfristige Wettervorhersagen lassen keine so hohe räumliche und zeitliche Detaillierung wie kurzfristige Vorhersagen zu. Die angegebenen Werte sind Richtwerte. Es muß mit größeren Toleranzen gerechnet werden.



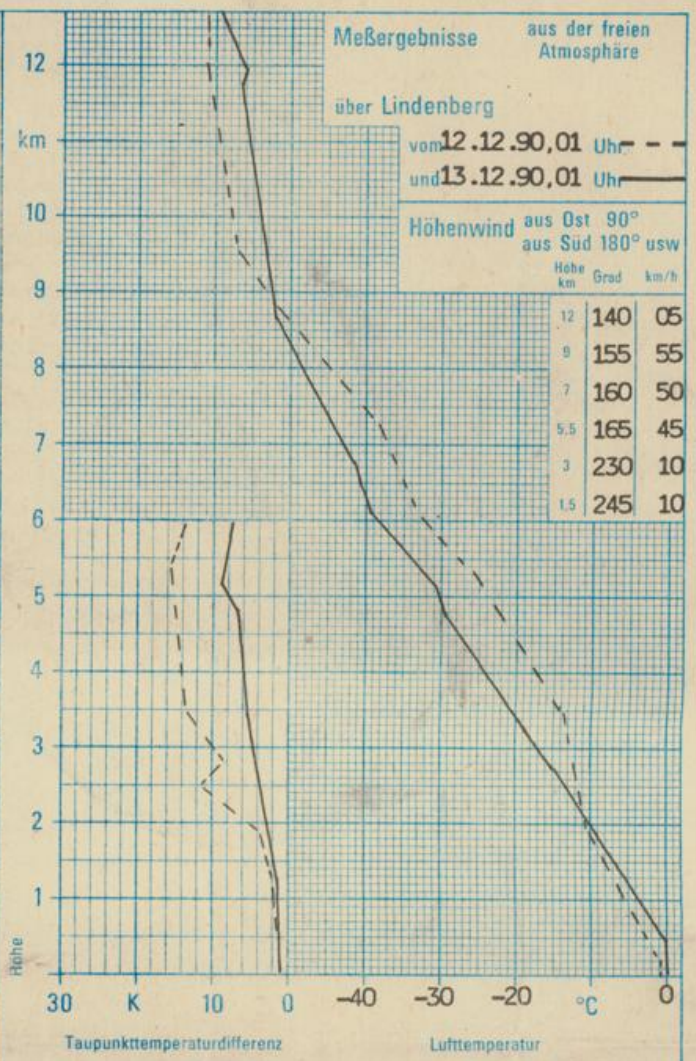
Absolute Topographie 500 hPa in geopotentiellen Dekameter 01 Uhr



Absolute Topographie 850 hPa in geopotentiellen Dekameter 01 Uhr



24 std. Luftdruckänderung seit Vortag 01 Uhr in hPa



WETTERLAGE UND WETTERENTWICKLUNG

Das gestern über Südnorwegen liegende Tiefdruckgebiet verlagerte sich mit der vorherrschend nördlichen Höhenströmung über Dänemark und das westliche Deutschland südwärts. Seine Ausläufer brachten vor allem gestern am Tage nochmals verbreitet leichte Niederschläge, die meist als Schnee, teils aber auch als Sprühregen fielen. In den östlichen Bundesländern ist bis auf Mecklenburg-Vorpommern im gesamten Tiefland eine Schneedecke vorhanden. Donnerstagfrüh wurden hier bis 19 cm, in den oberen Lagen der Mittelgebirge 40 bis 70 cm gemessen. Durch den großräumigen Luftdruckanstieg über Nordwesteuropa wird sich in den kommenden Tagen der über dem Atlantik liegende Höhenkeil über die Britischen Inseln nach Skandinavien ausdehnen, so daß über Mitteleuropa eine schwache nordöstliche Höhenströmung entsteht. Auch am Boden bleibt der Schwerpunkt des hohen Luftdruckes nordwestlich unseres Raumes, so daß vor allem die Nordhälfte Deutschlands antizyklonal beeinflusst wird. So wird es bis in die neue Woche hinein vielfach stark bewölkt oder neblig-trüb sein und nur gelegentlich zu Niederschlag kommen, der teils als Schnee, teils als Regen fällt. Die Tageshöchsttemperaturen werden nur wenig über 0 °C liegen, wogegen nachts meist leichter Frost auftritt.

Har.