

Täglicher Wetterbericht

Herausgegeben vom Deutschen Wetterdienst in der US-Zone, Zentralamt Bad Kissingen

Erscheint täglich, Postbezug monatlich 5.- DM

Bei unregelmäßiger Lieferung sind Beschwerden immer an das Zustellpostamt zu richten.

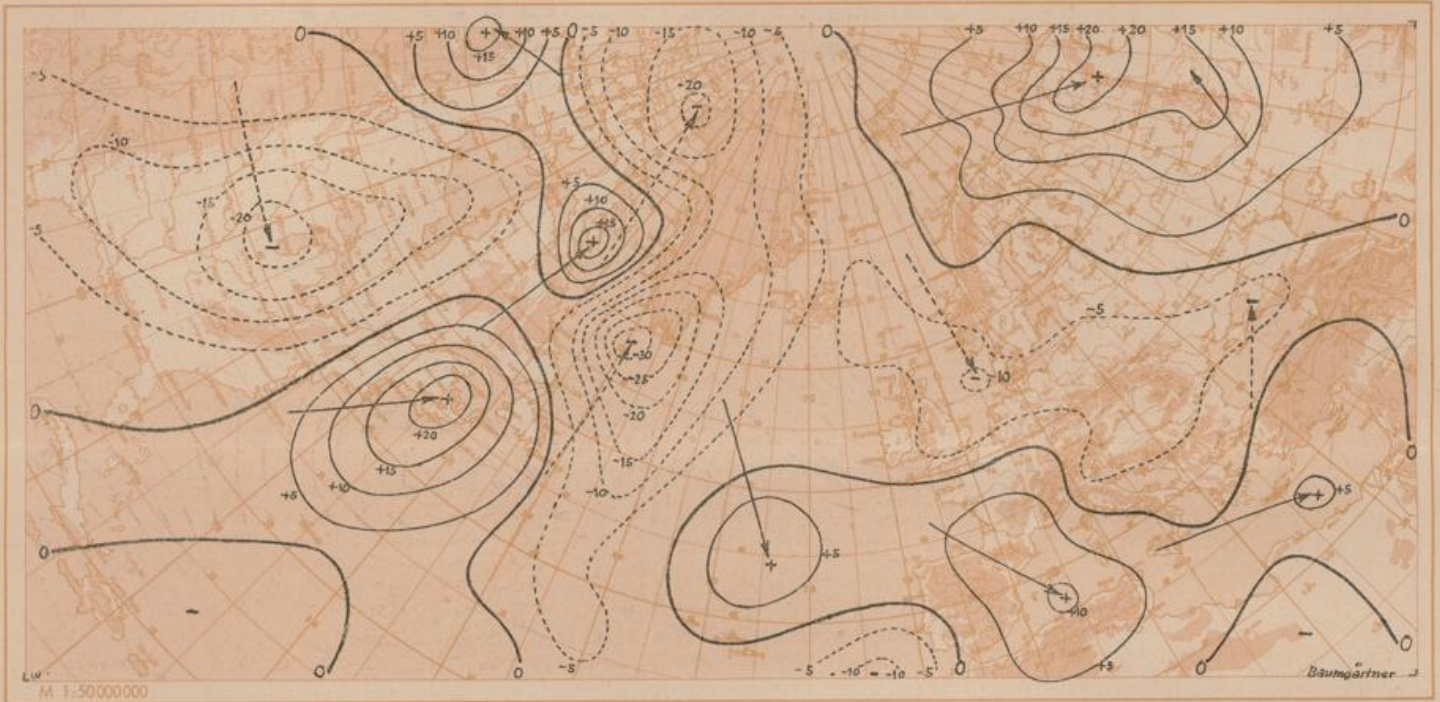
Nachdruck verboten, Verlagsort Bad Kissingen

Jahrgang: 1952

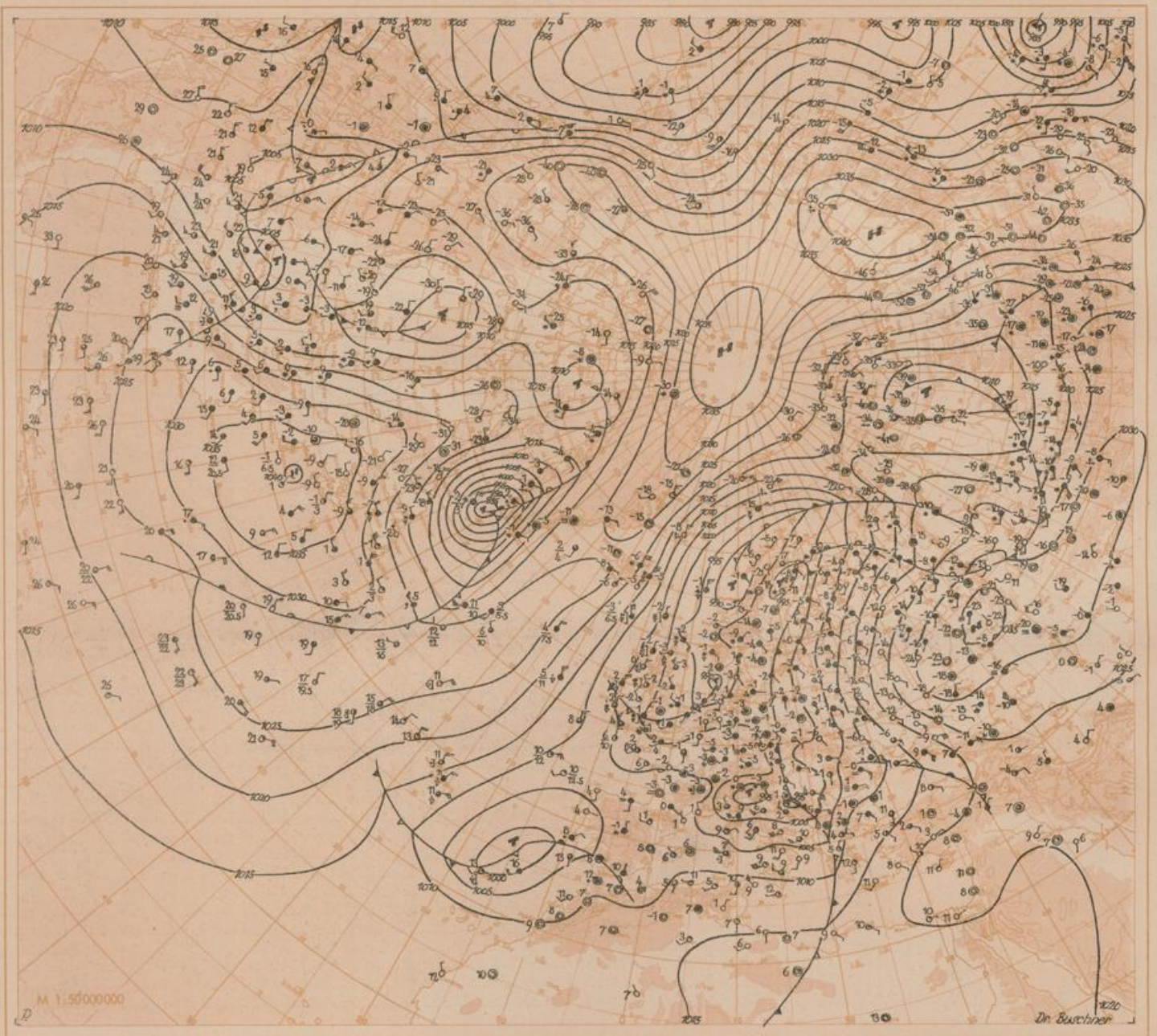
Sonnabend, den 26. Januar

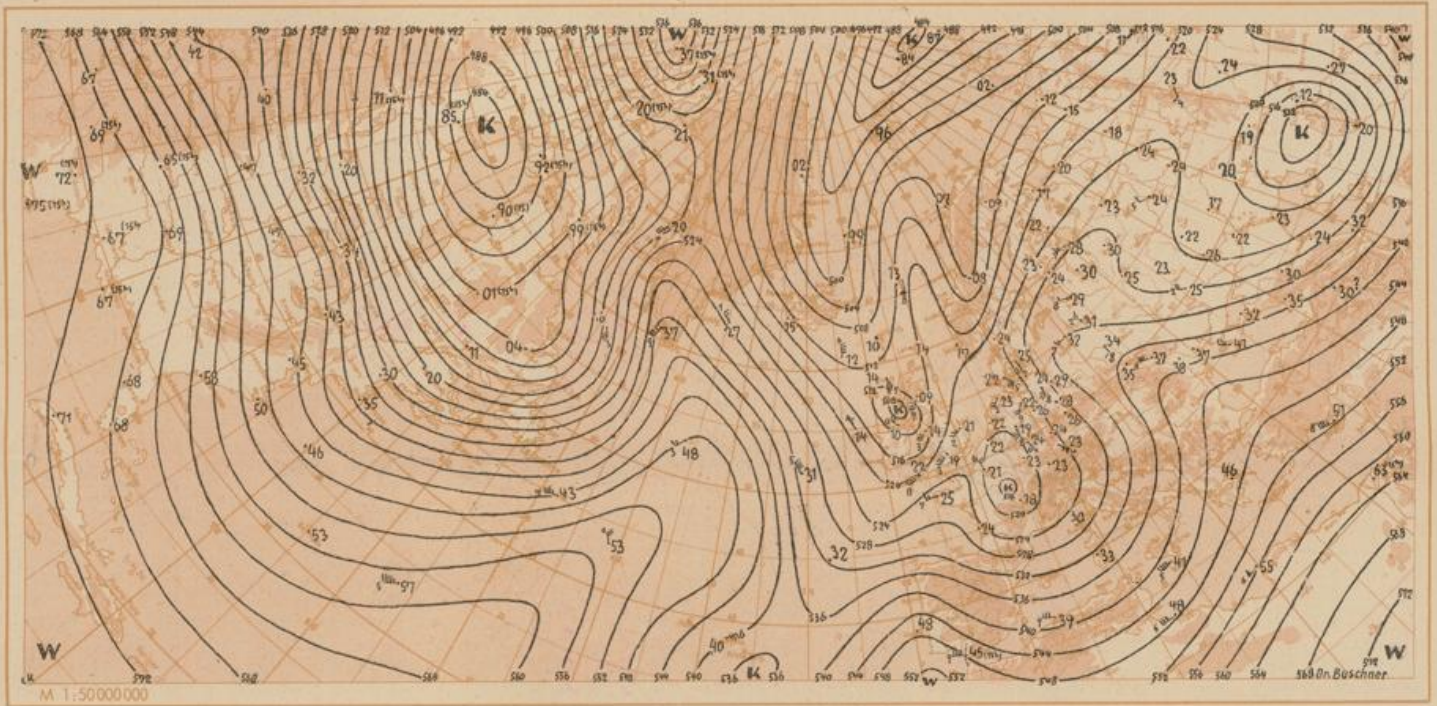
Nummer: 26

□ Luftdruck nicht reduziert	Höhe in m	gestern 12 Uhr M6Z										gestern 18 Uhr M6Z									
		iiiT ₄	Nddff	VVwwW	PPPTT	N ₁ Ch ₂ C ₃	6 _h eapp	iiiT ₄	Nddff	VVwwW	PPPTT	N ₁ Ch ₂ C ₃	6 _h eapp	7RRR _{T₂}	T ₂	RR _h ess					
Bremen	5	22455	723o1	241o2	ooo51	755--	649o3	22455	818o2	24o52	99o51	865--	632o1	7oo01							
Berlin-Tempelhof	48	38453	813o2	16777	99o51	674--	6o7o9	38452	8oo0o	12247	98651	873--	644o3	79151							
Kassel	187	43856	8o4o7	15o52	99952	864--	6o7o1	43856	8oo0o	151o2	ooo53	864--	672o9	7oo52							
Gießen	185	53257	836o3	4o1o2	99755	865--	6o8o1	53258	827o5	4o1o2	ooo55	865--	65213	7oo54							
Schlüchtern	397	53957	8o9o2	4o1o2	ooo54	865--	6o2oo	53957	825o2	3o1o2	99954	865--	662o8	7oo54							
Frankf. Rhein-Main	110	63757	836o5	32782	99554	864--	6o7o2	63757	82oo3	3o2o7	oo154	854--	632o9	79754							
Darmstadt	265	63957	835o5	4o1o2	99455	862--	619o1	63957	828o4	5o1o7	oo355	863--	67211	79755							
Würzburg	259	65556	8o2o2	5o1o2	99355	864--	6o7o2	65556	834o2	25567	99854	863--	672o7	79754							
Bad Kissingen	223	65857	8o7o2	3o1o2	99554	864--	677o4	65857	8oo0o	151o2	oo254	864--	672o8	7oo54							
Bamberg	386	67o55	8o9o2	2o1o2	99155	863--	679o1	67o56	834o2	o6562	99255	86o--	69oo8	79754							
Bayreuth	341	68156	8o9o2	151o2	99455	864--	6o7o1	68156	82oo1	2o1o2	99554	864--	672o1	7oo53							
Hof	567	68556	814o6	2o1o2	99355	863--	6o7o5	68556	818o1	171o2	99355	863--	691o8	7oo54							
Weiden	397	68855	814o4	3o1o2	98152	864--	619o4	68855	818o5	251o2	99353	864--	671o9	7oo52							
Karlsruhe	115	72756	8oo0o	2o717	99353	864--	679o4	72755	823o3	15717	oo353	864--	672o8	79253							
Mannheim	97	72956	8o7o3	3o772	99153	864--	679o1	72956	836o3	131o7	oo254	864--	631o7	79753							
Stuttgart-Edertdingen	401	73859	8oo0o	32o52	98955	864--	649o4	73858	832o1	241o7	ooo55	864--	672o7	79755							
Weißenburg/Bayern	434	76156	8oo0o	2o1o2	97954	863--	619o1	76156	8oo0o	251o2	99755	864--	67211	7oo53							
Nürnberg-Fürth	311	76355	836o2	251o2	98153	864--	679o5	76354	834o2	o8567	99954	862--	67211	79753							
Regensburg	334	77653	832o5	4o1o2	98253	864--	6o2oo	77655	823o5	251o7	99153	864--	692o8	79755							
Ulm	480	83857	823o3	o91o7	99656	862--	649o1	83857	8oo0o	151o2	oo256	863--	692o5	79755							
Augsburg	480	85256	818o4	1o1o7	99656	862--	61oo1	85257	8oo0o	151o2	oo656	862--	69214	79755							
München-Riem	526	86657	827o5	1o1o4	99356	862--	6o2o1	86657	834o7	121o2	oo256	863--	692o8	7oo55							
Passau-Oberhaus	409	89358	8oo0o	2o1o2	99o56	oo922	6o2oo	89356	8oo0o	151o2	99455	863--	697o1	7oo51							
Kempler-Lenzfried	705	94659	8oo0o	2o1o2	oo657	oo9o7	619o1	94657	816o2	2o1o2	oo355	oo91-	69211	7oo55							
Garmisch-Partenk.	704	96359	8oo0o	75o24	98958	oo9o7	64o11	96357	836o2	4o1o2	98455	oo92-	694o6	7oo55							
□ Wasserkuppe	921	5446o	92oo4	x545o	87959	9-o--	6o2o1	54461	92oo5	x2494	8796o	9-o--	692o4	7oo57							
□ Kleiner Feldberg/T.	8o3	63557	9o7o5	x445o	o1557	9-o--	6o2oo	63559	9o7o6	x3457	o2159	9-o--	693o8	79757							
□ Silberhütte	832	69256	912o3	o2454	97255	9-o--	647o1	69257	927o2	o4454	98o56	9-o--	691o7	7oo55							
□ Königstuhl	561	73257	911o3	x4494	3o357	9-o--	67ooe	73257	931o5	x2777	31o57	9-o--	691o9	79457							
□ Falkenstein	13o7	79155	728o9	87o32	45552	oo97-	619o2	79157	4231o	5o1o2	45656	oo9o2	692o3	7oo01							
□ Zugspitze	2962	96169	8181o	87o22	85462	1o717	6o3oo	96166	9oo0o	o2737	83965	9-o--	69911	79462							
□ Hohenpeißenberg	777	96259	827o7	75o52	82655	oo9o7	671o9	96256	82613	811o2	83455	865--	69211	7oo53							
□ Luftdruck nicht reduziert		heute 00 Uhr M6Z										heute 06 Uhr M6Z									
		iiiT ₄	Nddff	VVwwW	PPPTT	N ₁ Ch ₂ C ₃	6 _h eapp	iiiT ₄	Nddff	VVwwW	PPPTT	N ₁ Ch ₂ C ₃	6 _h eapp	7RRR _{T₂}	T ₂	RR _h ess					
Bremen	5	22454	822o3	2o1o2	99152	354--	614oo	22456	o14o8	181o2	98454	oo9oo	635o1	7oo54	oo561	ooo17					
Berlin-Tempelhof	48	38453	8oo0o	161o2	98451	865--	672o1	38456	8oo0o	12o52	98652	865--	654oo	7oo53	97527	91---					
Kassel	187	43857	825o6	2oo52	oo353	864--	641o4	43855	822o4	3o1o2	oo853	865--	674o5	7oo54	o4557	oo0oo					
Gießen	185	53258	825o4	4o1o7	oo755	865--	611o5	53258	818o5	4o1o2	o1655	865--	654o8	79755	97563	97oo0					
Schlüchtern	397	53957	827o2	2o1o2	o1o54	864--	6711o	53958	827o2	2o1o2	o2o55	864--	661o5	7oo55	o2546	oo0oo					
Frankf. Rhein-Main	110	63756	825o6	241o7	o1154	864--	64oo4	63757	823o6	241o2	o1954	864--	632o7	7oo55	oo56o	97oo0					
Darmstadt	265	63956	823o7	4o1o2	o1355	864--	6o2o5	63956	823o8	4o1o2	o2355	864--	672o5	7oo56	12558	97oo0					
Würzburg	259	65556	827o9	251o5	oo855	863--	6o2o5	65556	834o2	251o2	o2655	863--	6721o	79755	o3555	97oo0					
Bad Kissingen	223	65857	832o3	1o1o2	oo754	864--	6o2o4	65858	829o2	o8222	o1955	863--	67oo9	79755	o3549	97oo0					
Bamberg	386	67o56	8271o	2o565	oo256	861--	6o3o1	67o58	82712	3o1o5	o1756	862--	693o5	79356	1o555	93---					
Bayreuth	341	68157	824o2	2o1o2	o1o55	864--	6o2o4	68158	825o2	251o2	o1956	864--	673o9	7oo56	oo568	97oo0					
Hof	567	68557	824o6	12777	oo256	863--	6o2o3	68559	8271o	151o7	o1658	863--	692o5	79758	o9578	97oo0					
Weiden	397	68856	83oo8	3o1o2	ooo54	864--	6o2o3	68857	82912	3o1o2	o1655	864--	673o8	7oo55	o9554	oo0oo					
Karlsruhe	115	72755	824o8	2o1o7	o1853	864--	6o2o9	72754	821o3	157o2	o3153	864--	662o9	79754	97544	92oo0					
Mannheim	97	72957	827o8	15o52	o1853	864--	611o9	72955	827o6	15712	o2252	864--	682o3	79754	97561	97oo0					
Stuttgart-Edertdingen	401	73858	825o5	121o2	o1655	864--	6o3o3	73857	825o3	12717	o3555	864--	673o9	79755	o5---	97---					
Weißenburg/Bayern	434	76156	827o1	2o1o2	o1356	862--	644o4	76156	827o6	2o1o2	o2155	862--	673o5	7oo56	o7556	oo0oo					
Nürnberg-Fürth	311	76356	827o8	2o1o5	oo855	864--	6o2o1	76357	829o5	2o1o2	o2355	863--	67212	79755	o3548	97oo0					
Regensburg	334	77655	82313	257o2	oo354	864--	6o2o4	77656	82312	3o1o7	o2o54	864--	692o8	79755	o7547	97oo0					
Ulm	480	83858	827o2	151o2	o2556	763--	6o2o1	83857	827o5	151o2	o4o55	863--	69211	7oo57	o659o	97oo0					
Augsburg	480	85256	823o8	151o2	o2o55	863--	6o2o6	85257	823o8	15712	o3655	864--	69213	79756	o756o	97oo0					
München-Riem	526	86656	832o3	o6737	o1355	872--	6o3o4	86656	83o1o	o4737	o3555	872--	69212	7o256	11562	o2oo0					
Passau-Oberhaus	409	89355	834o2	1o1o2	99955	862--	6o7o4	89356	827o6	o5722	o1655	872--	69215	7o455	13553	o4o14					
Kempler-Lenzfried	705	94656	823o8	2o717	oo254	867--	64417	94657	818o3	1o737	o4955	874--	69315	79555	21554	95o39					
Garmisch-Partenk.	704	96356	8oo0o	2o737	ooo55	874--	674o7	96355	8oo0o	1o717	o2355	874--	6921o	7oo56	5o555	o5o11					
□ Wasserkuppe	921	54461	9261o	x1494	8846o	9-o--	6o2o2	54461	929o6	x2494	8966o	9-o--	692o9	7oo6o	34628	ooo21					
□ Kleiner Feldberg/T.	8o3	6356o	93214	x2454	o266o	9-o--	61oo7	63558	92513	x4454	o3858	9-o--	691o8	7oo6o	336oo	97oo0					
□ Silberhütte	832	69257	925o6	o2494	98157	9-o--	6o7o3	69259	924o8	o2717	98959	9-o--	692o8	7o159	5o588	o1oo0					
□ Königstuhl	561	73258	929o7	x6457	32257	9-o--	6o2o5	73257	928o7	o2714	33356	9-o--	692o9	79157	1157o	95oo0					
□ Falkenstein	13o7	79158	431o6	2o1o2	45157	462oo	679o6	79162	9271o	o2737	45761	9-o--	692o6	7o261	6o611	o2oo3					
□ Zugspitze	2962	96167	82924	x2737	83167	9-o--	675o4	96168	9282o	x2737	84o68	9-o--	693o7	7o968	78---	o9o51					
□ Hohenpeißenberg	777	96257	832o5	1o737	84756	87o--	614o5	96													

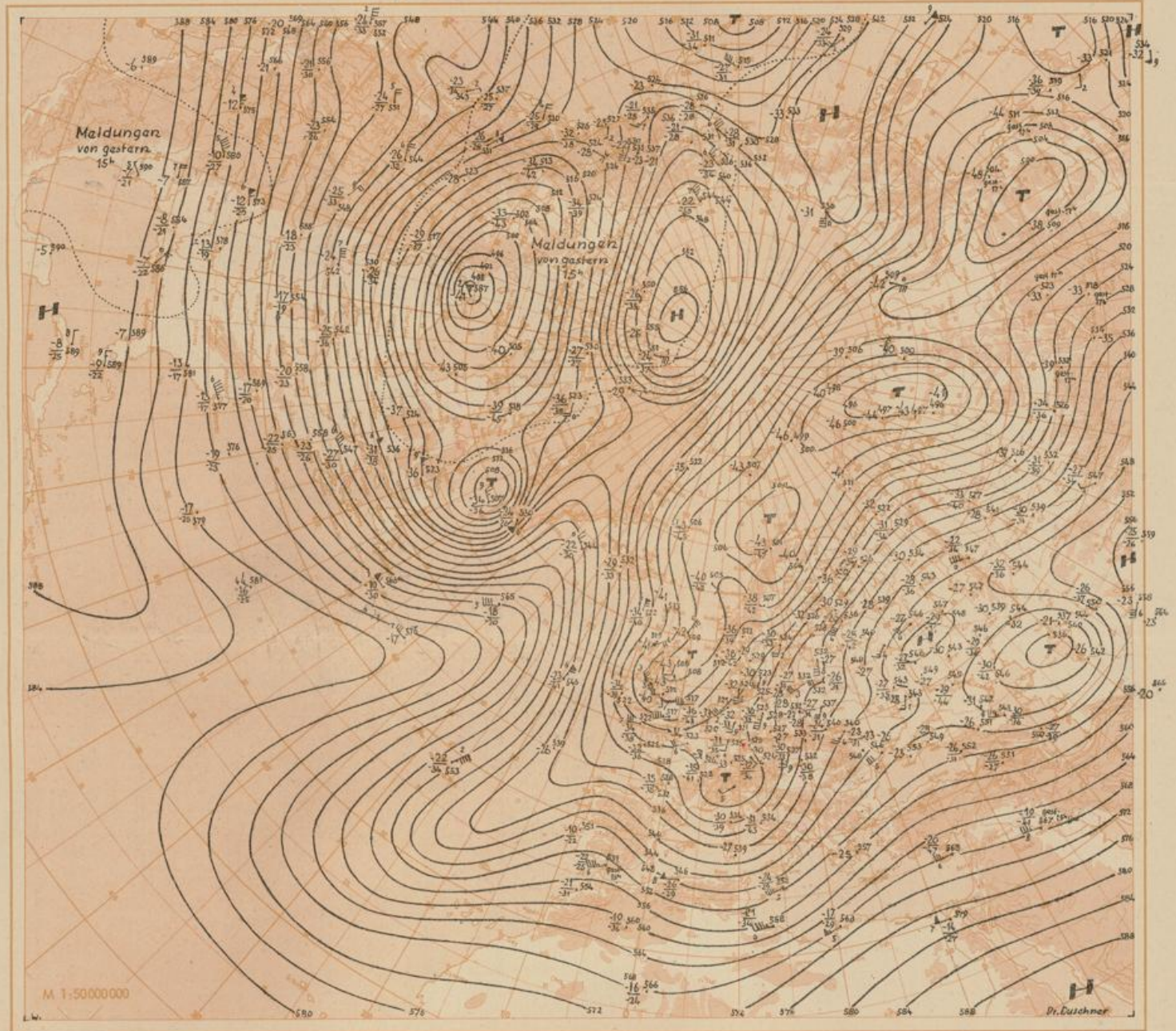


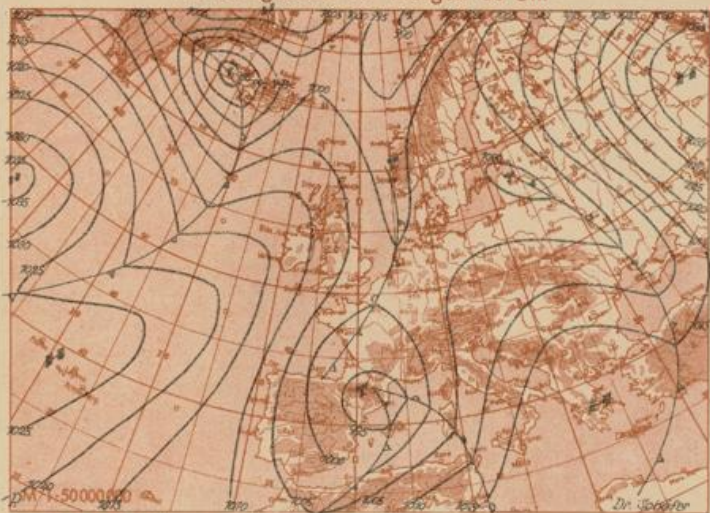
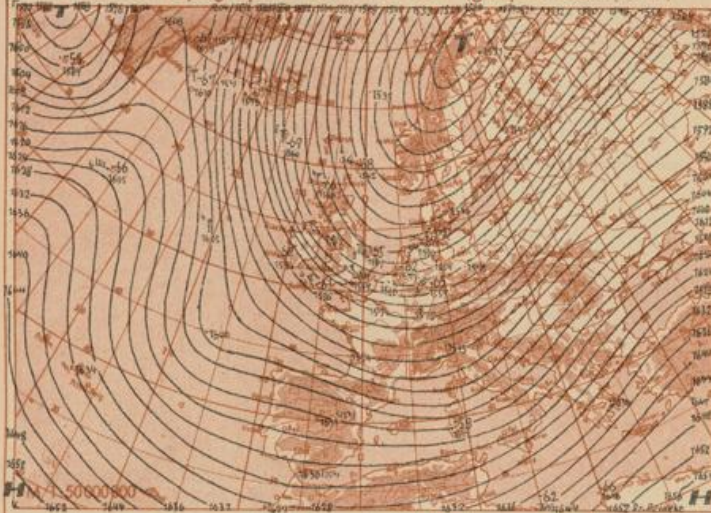
Wetterlage heute 00 Uhr





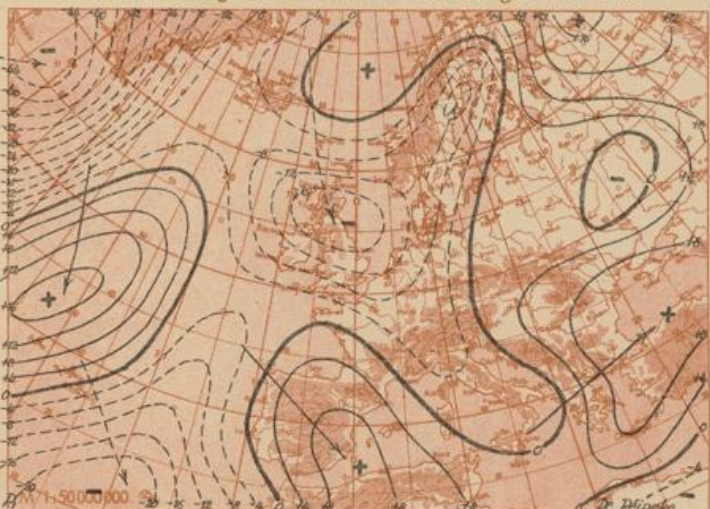
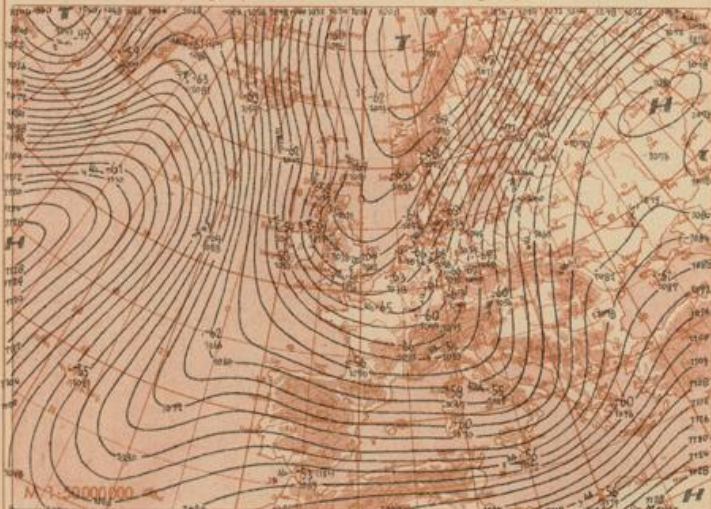
Absolute Topographie 500 mb heute 03 Uhr (geopot. Dekameter)





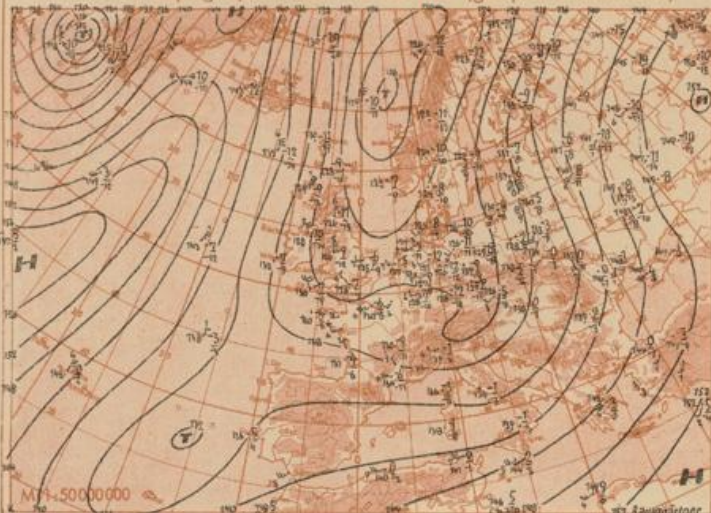
Absolute Topographie 225 mb 03 Uhr (geopot. Dekameter)

24std. Änderung der 225 mb Fläche seit gestern 03 Uhr



Absolute Topographie 850 mb 03 Uhr (geopot. Dekameter)

24std. Änderung der relat Top 500/1000 mb seit gestern 03 Uhr



Wetterübersicht Sonnabend, den 26. Januar 1952

Wegen Mangel an Meldungen gestern morgen noch nicht erkennbar, hat sich die nachts bei Neuschottland gelegene Wellenstörung in der kräftigen nordamerikanischen Frontalzone rasch nordostwärts in Bewegung gesetzt und ist inzwischen unter starker Vertiefung vor die Südküste Grönlands gezogen. Im Seegebiet südlich von Neuschottland ist bereits das Zentrum der nachfolgenden kräftigen Antizyklone angelangt, gegen die von Westen her neue Tiefdruckstörungen mit verbreitetem und kräftigem Druckfall vordringen. Der Kaltluftvorstoß auf der Rückseite des westatlantischen Tiefs ist gegen den mittelatlantischen Höhenhochkeil gerichtet und ruft unter diesem kräftigen Hochdruckkeil hervor, der die etwas ostwärts gewanderte Hochdruckbrücke im Meeresniveau gegen gestern schon beträchtlich abgeschwächt hat. Auf der Ostseite der Hochdruckbrücke hielt der nach Süden gerichtete Strom der arktischen Polarluft an, der über den Britischen Inseln noch stärkere troposphärische Abkühlung hervorrief, wobei es hier zur Ausbildung eines Kaltlufttropfens kam, ein Vorgang, der bereits die hauptsächlich

unter dem Einfluß der atlantischen Entwicklung beginnende Abriegelung der Kaltluftzufuhr andeutet. In dem Kaltluftstrom hat sich ein Teiltief über der Nordsee entwickelt, während das alte Polartief bei leichter Auffüllung über der Norwegischen See stationär wurde. Der europäische Höhenrog blieb dabei erhalten. Die Mittelmeerstörung zog entsprechend nach Nordosten, gefolgt von einem Zwischenhochkeil, der sich nordwärts bis nach Deutschland hinein ausdehnt.

Dr. Schäfer

Voraussichtliche Wetterentwicklung:

Die Hochdruckbrücke vom Atlantik nach Grönland wird durch einen Ausläufer des südgrönländischen Tiefs durchbrochen und im Südtail nach Osten in Bewegung gesetzt. Dadurch wird zwar der westeuropäische Höhenrog von Westen her abgeschwächt, bleibt aber für Mitteleuropa zunächst noch das maßgebende Steuerungszentrum.

Dr. Meyer

Erläuterungen zum Inhalt des Täglichen Wetterberichts

Die Beobachtungen der synoptischen Stationen sind in der Form des am 1. Jan. 1949 eingeführten intern. Wetterchlüssels veröffentlicht.

Dabei bedeuten:

- iii = Kennziffer der Station
- $T_d T_a$ = Taupunkt in °C (bei neg. Temp. ist 50 addiert)
- N = Himmelsbedeckung in Achteilen (9: nicht erkennbar)
- dd = Windrichtung in 36-teiliger Skala (bei Addition von 50 ist die Windgeschwindigkeit > 100 Knoten)
- ff = Windgeschwindigkeit in Knoten
- VV = Sichtweite:

x0: < 20 m, x1: 20 m, x2: 40 m usf. bis x9: 180 m, 00: < 200 m, 01: 200 m, 02: 400 m usf. 80: 16000 m, 81: 20 km, 82: 40 bis 85: 100, 86: 150, 87: 200, 88: 300, 89: > 500 km. Ferner kann gegeben werden 90: < 50 m, 91: 50, 92: 200, 93: 600, 94: 1000 m, 95: 2 km, 96: 4, 97: 10, 98: 20 km, 99: > 50 km

ww = Wetter zur Beobachtungszeit

00-03: keine besonderen Erscheinungen (00 Wolkenentwicklung nicht feststellbar, 01 Wolken dünner werdend, 02 gleichbleibend, 03 zunehmend), 04-09: Dunststrübung (04 Rauchstrübung, 05 trockener Dunst, 06 Trübung durch Staubschicht, 07 Aufwirbelung von Staub, 08 Staubschichten, 09 Staub- oder Sandsturm während der letzten Stunde), 10: feuchter Dunst, 11-12: flacher Bodennebel (11 in einzelnen Schwaden, 12 mehr zusammenhängend), 13: Wetterleuchten, 14: Fallstreifen, 15-16: Niederschlag im Gesichtskreis (15: > 5 km entfernt, 16: < 5 km), 17: Donner ohne Niederschlag, 18 starke Böen, 19 Großtromben, 20-29: Hydrometeore während der letzten Stunde (20 Nieseln, 21 Regen, 22 Schnee, 23 Schneeregen, 24 gefrorener Regen, 25 Regenschauer, 26 Schneeregenschauer, 27 Graupel- oder Hagelregenschauer, 28 Nebel, 29 Gewitter), 30-32: leichter oder mäßiger Staub- oder Sandsturm (30 nachlassend, 31 ohne Änderung, 32 zunehmend), 33-35: starker Staub- oder Sandsturm (33 nachlassend, 34 ohne Änderung, 35 zunehmend), 36-37: niedriger Schneeeffekt (36 leicht, 37 stark), 38-39: hoher Schneeeffekt (38 leicht, 39 stark), 40: Nebel im Gesichtskreis, 41: Nebel in Schwaden, 42-49: Nebel (gerade Zahlen: Himmel erkennbar, ungerade: nicht erkennbar, 42, 43: dünner werdend, 44, 45: unverändert, 46, 47: dichter werdend, 48, 49: als Rauchfahne niederschlagend), 50-55: Nieseln (gerade Zahlen: mit, ungerade: ohne Unterbrechung, 50, 51: leicht, 52, 53: mäßig, 54, 55: stark), 56-57: Nieseln gefrierend, 58-59: Nieseln mit Regen (56, 58: leicht, 57, 59: stark), 60-65: Regen (Unterteilung wie bei 50-55), 66-67: Regen gefrierend, 68-69: Regen und Schnee (68, 69: leicht, 67, 69: stark), 70-75: Schneeeffekt (Unterteilung wie bei 60-65), 76: Eisanadeln, 77: Schneegriesel, 78: einzelne Schneesterne, 79: gefrorener Regen, 80-82: Regenschauer (80: leicht, 81: mäßig, 82: sehr stark), 83-84: Schneeregenschauer, 85-86: Schneeschauer, 87-88: Graupelregenschauer, 89-90: Hagelregenschauer (89, 88, 87, 89: leicht, 84, 86, 88, 90: stark), 91-94: Gewitter in der letzten Stunde (91, 92: Regen noch anhaltend, 93, 94: Schnee, Graupel oder Hagel noch anhaltend, 91, 93: leicht, 92, 94: stark), 95-99: Gewitter zur Beobachtungszeit (95, 96: leicht mit Regen, Schnee oder Hagel, 97: stark mit Regen oder Schnee, 98: mit Staub- oder Sandsturm, 99: mit Hagel oder Graupel).

W = Witterungsverlauf

0-4: kein Niederschlag (0: heiter, 1: wechselnd bewölkt, 2: stark bewölkt, 3: Staub- oder Sandsturm oder Schneestreiben, 4: Nebel oder starke Staubtrübung), 5: Nieseln, 6: Regen, 7: Schnee, 8: Schauer, 9: Gewitter

PPP = Luftdruck auf NN reduziert in Zehntel mb ohne Hunderterziffer

TT = Temperatur in °C (bei neg. Temperaturen ist 50 addiert)

N_b = Bedeckung mit unteren Wolken (verschlüsselt wie N)

C_l = Tiefe Wolken

0: keine, 1: Cu hum, 2: Cu cong, 3: Cb calvus, 4: Sc vesp, 5: Sc, 6: St, 7: Fs oder Fc unter, As, 8: Cu und Sc, 9: Cb cap. -: nicht erkennbar

h = Höhe der Untergrenze der unteren Wolken

0: 0-50 m, 1: 50-100 m, 2: 100-200 m, 3: 200-300 m, 4: 300-500 m, 5: 600-1000 m, 6: 1000-1500 m, 7: 1600-2000 m, 8: 2000-2500 m, 9: > 2500 m

C_M = Mittelhohe Wolken

0: keine, 1: As trans, 2: As opac, 3: Ac trans, 4: Ac lent, 5: Ac undulatus, 6: Ac cig, 7: Ac in mehreren Schichten oder zusammen mit As, 8: Ac cast, 9: distotischer Ac-Himmel. -: nicht erkennbar

CH = Hohe Wolken

0: keine, 1: Ci fil, 2: Ci dens, 3: Ci noth, 4: Ci unc, 5: Ci-Aufzug noch < 45°, 6: > 45°, 7: Ca den ganzen Himmel bedeckend, 8: Ca nicht größer werdend und nicht den ganzen Himmel bedeckend, 9: Ce, -: nicht erkennbar

6 = Gruppenkennziffer

E = Erdbodenzustand

0: trocken, 1: naß, 2: überschwemmt, 3: hartgefroren und trocken, 4: Glatteis, 5-7: naasser Schnee, (6: weniger als die Hälfte bedeckend, 6: mehr als die Hälfte bedeckend, 7: geschlossene Schicht), 8-9: trockener Schnee (8: mehr als die Hälfte bedeckend, 9: geschlossene Schicht).

8_a = nähere Charakteristik der Drucktendenz a

(1, 2, 3: Extremwert (1: 0-1h, 4, 5, 6: 1-2h, 7, 8, 9: 2-3h vor Termin ein, und nach diesem Extremwert wurde die unter pp gemeldete Gesamtdruckänderung bei 1, 4, 7 um < 1, bei 2, 5, 8 um 1-3 und bei 3, 6, 9 um > 3 mb überschritten.

a = Luftdrucktendenz

0: 0, 1: 1, 2: 2, 3: 3, 4: 4, 5: 5, 6: 6, 7: 7, 8: 8, 9: 9

pp = Betrag der dreistündigen Druckänderung in Zehntel mb

7 = Gruppenkennziffer

RR = Niederschlagsmenge seit 12 Stunden

01-55: 1-55 mm, 56: 60 mm bis 90: 400 mm, 91: 0,1 mm, bis 96: 0,6 mm, 97: gering, nichtmessbar, 98: > 400 mm, 99: Messung unmöglich

T_eT_e = Extremtemperatur von 0-18h bzw. 18-6h in °C (bei neg. Temp. ist 50 addiert)

ss = Höhe der Gesamtschneedecke

00-55: 00-55 cm, 56: 60 cm, 57: 70 bis 90: 400 cm, 97: nicht geschlossen, nur Flecken, 98: > 400 cm, 99: keine Messung

T_gT_gT_g = Erdbodenminimum der vergangenen Nacht in Zehntel °C. (bei negativen Temperaturen ist 500 addiert)

RR₂₄ = Niederschlagsmenge der letzten 24 Stunden (Messung wie RR)

sss = gestrige Sonnenscheindauer in Zehntelstunden

4 = Gruppenkennziffer

f₁f₂ = höchste Windgeschwindigkeit in Knoten in den

f₁f₂ = niedrigste letzten 10 Minuten vor der Beobachtung

Seite 2 enthält oben die 24-stündige Druckänderung von 3 zu 3 mh vom gestrigen Tag 0h bis zum 0h-Termin des Stichtages, wobei Fallgebiete gestrichelt sind und die Pfeile die Verlagerung der Zentren seit dem Vortag anzeigen. Darunter wird die Wetterlage auf einem großen Teil der Nordhalbkugel wiedergegeben. Die Zahlen geben die Lufttemperatur und bei den Schiffen oben die Luft- und darunter die Wassertemperatur an.

In der Darstellung des Wetters werden zur Abkürzung nur die Symbole für N, dd, ff, und ww verwendet, und zwar in der folgenden zusammengefaßten Form.

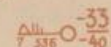
ww	00-03 keine besonderen Erscheinungen	00
	04-09 Dunststrübung	☁
	10 feuchter Dunst	☁
	11-12 Bodennebel	☁
	13 Wetterleuchten	☁
	14 Fallstreifen	☁
	15-16 Niederschlag im Gesichtskreis	☁
	17 Ferngewitter	☁
	18-19 Tromben	☁
	20 nach Nieseln	☁
	21 nach Regen	☁
usf	usf bis:	
	29 nach Gewitter	☁
	30-35 Staub- oder Sandsturm	☁
	36-39 Schneestreiben	☁
	40-49 Nebel	☁
	50-59 Nieseln	☁
	60-67 Regen	☁
	68-69 Regen und Schnee	☁
	70-75 Schnee	☁
	76 Eisanadeln (Polarschnee)	☁
	77-79 Schneegriesel	☁
	80-82 Regenschauer	☁
	83-84 Schneeregenschauer	☁
	85-86 Schneeschauer	☁
	87-88 Graupelregenschauer	☁
	89-90 Hagelregenschauer	☁
	91-92 Regen nach Gewitter	☁
	93-94 Schnee, Graupel od. Hagel nach Gewitter	☁
	95, 97 Gewitter mit Regen oder Schnee	☁
	96, 99 Gewitter mit Hagel	☁
	98 Gewitter mit Staubsturm	☁
N	0 wolkenlos	☉
	1-2 heiter	☉
	3-5 halbbedeckt	☉
	6-7 wolkig	☉
	8 bedeckt	☉
	9 Himmel nicht erkennbar	☉
Geschwindigkeit in Knoten	0	☉
	1-2	☉
	3-7	☉
	8-12	☉
	13-17	☉
	18-22	☉
	23-27	☉
	28-32	☉
	33-37	☉
	38-42	☉
	43-47	☉
	48-52	☉
	53-57	☉
	58-62	☉
	63-67	☉
	68-72	☉
	73-77	☉
	78-82	☉
	83-87	☉
	88-92	☉
	93-97	☉
	98-102	☉
	103-107	☉
	108-112	☉
	113-117	☉
	118-122	☉

Bei den Fronten wird die Temperaturänderung am Boden (ausgefüllte Symbole) von der in der Höhe (offene Symbole) unterschieden. Dies ergibt folgende Möglichkeiten:



Alle Höhen von Druckflächen (Seite 3-5) sind in der Einheit des geopotentiellen Dekameters (das geopot. Meter ist das um 2% verminderte dynamische Meter und daher nahezu identisch mit dem geometrischen Meter) angegeben.

Die Karte der relativen Topographie 500/1000 mb (S. 3 oben) enthält die Einzelwerte in Dekametern unter Fortlassung der Hunderter-Ziffer. In der Karte der abs. Topographie (S. 3 unten) wird die Windgeschwindigkeit in Knoten (je 6 Knoten ein halber, je 10 Knoten ein ganzer Strich, je 50 Knoten ein Dreieck) dargestellt. Auf der linken Seite wird die abs. Topographie in Dekametern (unter Fortlassung der Hunderter-Ziffer) und auf der rechten Seite, durch einen Bruchstrich getrennt, oben die Temperatur und darunter der Taupunkt in °C angegeben. Die Zehnerzahl der Windrichtung wird als kleine Zahl neben den Richtungsstrich gesetzt. Es bedeutet z. B.



absolute Topographie 500 mb = 530 geopot. Dekameter, Westwind 78 Knoten aus 270°, Temperatur -33° und Taupunkt -40°

Auf Seite 4 sind die aerologischen Beobachtungen der Stationen in der US-Zone übersichtlich zusammengestellt. Das Eintragungsschema ist am Kopf der Tabelle angegeben. Temperaturen zwischen -0° und -49° sind durch Addition von 50 gekennzeichnet.

Seite 5 enthält Höhenwetterkarten oberhalb der Bodenreibungsdicht (850 mb), für die Tropopause (225 mb) und Stratosphäre (90 mb), wobei die beiden letzteren Flächen so ausgewählt worden sind, daß die relativen Topographien 225/800 mb und 90/225 mb über Berlin im Jahresmittel den gleichen Betrag von 244 geopot. Dekametern aufweisen wie die Schicht 600/1000 mb. Die Änderung der rel. Top. 600/1000 mb ergibt ein Maß für die in der unteren Troposphärenhälfte eingetretene Temperaturänderung und die darüber befindliche Karte (Änderung der abs. Top. 225 mb) ein Maß für die Druckwellen an der Tropopause.

Die Vorhersagekarte bezieht sich auf den 00-Uhr-Termin des folgenden Tages, und die im Anschluß an die Wetterübersicht gegebene Wetterentwicklung gründet sich außer auf die synoptischen Unterlagen auf die Ergebnisse der Untersuchung von Wellen, Spiegelungspunkten, Korrelationen und ähnlichen Fällen.

Als gesonderter Teil des „Täglichen Wetterberichtes“ enthält die „Wetterkarte“ eine Reihe von Ergänzungskarten.

Auf der ersten Seite werden täglich, wechselnd Aufsätze und tabellarische Darstellungen über Themen der Werkzeuge und ihrer Randgebiete abgedruckt.

Die Innenseiten bringen die 6-Uhr-Wetterlage über Europa, in der auch die Luftmassenverteilung angegeben wird. Daneben werden die Karte der dreistündigen Luftdruckänderung, sowie die Höhenwetterkarte der 700-mb-Fläche vom 3-Uhr-Termin dargestellt.

Die nach der Übersicht abgedruckte Vorhersage für den nächsten und die folgenden Tage ergänzt die auf Seite 5 des „Täglichen Wetterberichtes“ angegebene allgemeine Wetterentwicklung durch präzisere Angaben über die einzelnen Wetterelemente für die verschiedenen Prognosebezirke.

Auf Seite 4 werden die im Wetterbericht nicht enthaltenen Stationsmeldungen der US-Zone in entschlüsselter Form veröffentlicht, die durch die gleichen Angaben für einige europäische Hauptstädte ergänzt werden, wobei für einige Orte der US-Zone die täglichen astronomischen Daten mit angegeben werden.

Ferner werden die in Erlangen durchgeführten Frühauflage vom heutigen und gestrigen Tag graphisch dargestellt und daneben der Höhenwind von München angedruckt.

Eine Zonenkarte für die Länder der US-Zone dient zur Wiedergabe von wechselnden Darstellungen des süddeutschen Witterungscharakters.