

Täglicher Wetterbericht

des Meteorologischen Dienstes der Deutschen Demokratischen Republik

Herausgeber: Meteorologischer Dienst der DDR, Zentrale Wetterdienststelle

1500 Potsdam, Michendorfer Chaussee 23

Fernruf-Sammelnummer 3160, Telex-Nr. 015532

Nachdruck, auch auszugsweise, nur mit Quellenangabe gestattet.
Bezugspreis monatlich 4,-M (einschließlich Beilagen) EVP 0,15 M.

ISSN 0232-5578

AN (EDV) 603500

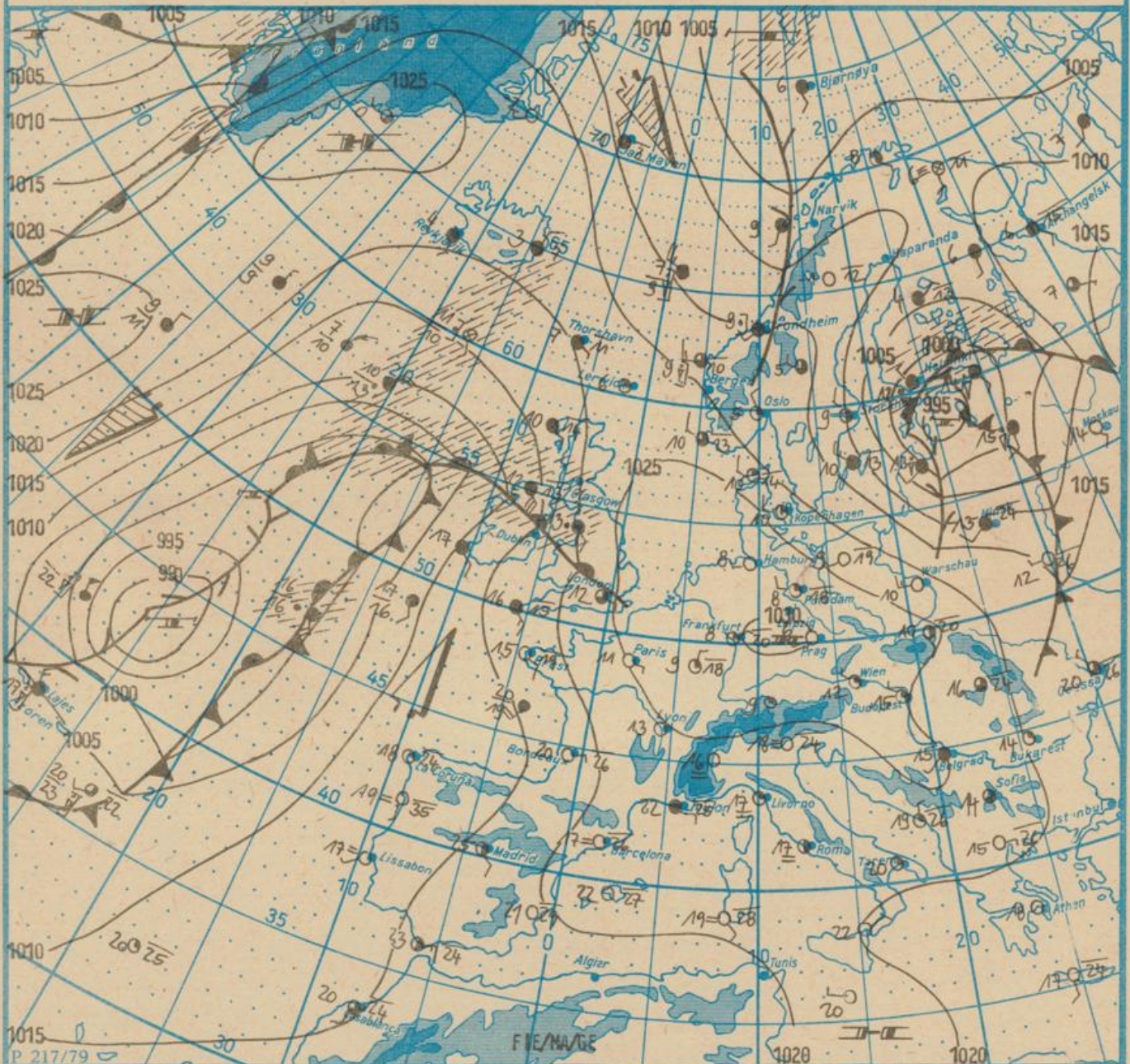
Index 30086

Jahrgang

37

Freitag, den 23. September 1983

Nr. 266



Wetterlage

23. 09. 83, 01h

M 1 : 30 000 000

	10 10°C Lufttemperatur					
	12 12°C Wassertemperatur					
	20 Tagesmaximum der Lufttemperatur des Vortages					

Erscheint täglich, nur im Postbezug erhältlich
Bestellungen, Abbestellungen und Reklamationen sind
an den zuständigen Postzeitungsvertrieb zu richten

Station	Höhe über dem Meerespiegel	gestern										heute													
		13h					19h					0th					07h								
		Windrichtung und Windgeschwindigkeit	Windspitze ± 15 m/s 07h bis 13h	Wetter 13h	Wetterverlauf 07h bis 13h	Lufttemperatur	Taupunktunterschied	Windrichtung und Windgeschwindigkeit	Windspitze ± 15 m/s 13h bis 19h	Wetter 19h	Wetterverlauf 13h bis 19h	Lufttemperatur	Taupunktunterschied	Windrichtung und Windgeschwindigkeit	Windspitze ± 15 m/s 19h bis 0th	Wetter 0th	Wetterverlauf 19h bis 0th	Lufttemperatur	Taupunktunterschied	Windrichtung und Windgeschwindigkeit	Windspitze ± 15 m/s 0th bis 07h	Wetter 07h	Wetterverlauf 0th bis 07h	Lufttemperatur	Taupunktunterschied
Boltenhagen	15	WNW	8	17	☉	14	5	W	8	☉	13	5	W	5	☉	9	2	W	5	☉	8	2	☉	8	2
Warnemünde	4	WNW	14	17	☉	14	4	WNW	13	17	☉	13	5	WNW	9	16	☉	12	4	NW	7	☉	12	4	
Arkona	42	W	15	18	☉	14	5	WNW	23	19	☉	13	7	W	11	17	☉	11	5	WNW	11	16	☉	12	5
Putbus	40	W	10	18	☉	13	4	W	7	19	☉	12	6	W	7	☉	11	4	W	4	☉	11	4		
Greifswald	2	NW	9	17	☉	13	5	WNW	6	16	☉	12	6	W	4	☉	9	3	W	3	☉	8	2		
Boizenburg	45	WNW	7	17	☉	14	5	WNW	4	☉	12	6	W	4	☉	8	3	W	3	☉	7	2			
Schwerin	59	WNW	7	15	☉	15	8	W	5	☉	12	6	WSW	2	☉	9	2	SW	2	☉	6	1			
Marnitz	81	WNW	8	17	☉	15	5	W	3	☉	12	4	WSW	3	☉	8	0	W	3	☉	8	0			
Teterow	46	WNW	9	16	☉	13	4	W	3	15	☉	12	5	W	4	☉	9	2	W	4	☉	7	1		
Neubrandenburg	81	WNW	11	23	☉	13	4	W	6	16	☉	12	5	W	6	☉	8	2	W	4	☉	7	0		
Ueckermünde	1	W	8	15	☉	14	4	W	6	☉	12	7	WSW	4	☉	9	3	WSW	3	☉	8	2			
Seehausen/Altmark	21	WNW	10	16	☉	16	7	W	2	☉	12	5	WSW	1	☉	8	1	WSW	1	☉	6	1			
Gardelegen	47	W	9	19	☉	16	7	WNW	2	☉	12	3	W	1	☉	7	1	C	☉	☉	6	0			
Magdeburg	79	W	8	19	☉	15	7	W	3	16	☉	11	4	WSW	2	☉	7	2	SW	1	☉	6	2		
Wernigerode	234	W	7	20	☉	14	9	WNW	2	16	☉	11	6	W	1	☉	7	4	C	☉	☉	7	3		
Brocken	1142	WNW	18	37	☉	5	0	WNW	10	22	☉	5	2	WNW	9	☉	4	4	W	5	☉	4	2		
Neuruppin	38	NW	7	17	☉	15	7	W	4	☉	12	4	W	2	☉	7	1	W	3	☉	6	1			
Potsdam	81	WNW	11	28	☉	16	8	W	5	18	☉	11	2	W	4	☉	8	1	W	3	☉	7	0		
Berlin-Alex	38	☉	☉	☉	☉	16	10	☉	☉	☉	14	7	☉	☉	☉	11	5	☉	☉	☉	10	4			
Berlin-Schönefeld	47	NW	11	21	☉	16	8	W	5	15	☉	10	1	W	3	☉	6	1	W	1	☉	5	0		
Angermünde	56	WNW	10	18	☉	14	5	W	5	16	☉	11	2	W	4	☉	9	3	W	4	☉	7	1		
Lindenberg	98	WNW	9	23	☉	15	8	WNW	4	19	☉	11	2	WNW	4	☉	8	2	WNW	2	☉	7	1		
Frankfurt/Oder	48	W	10	20	☉	15	3	W	4	16	☉	11	0	W	6	☉	9	0	W	5	☉	8	0		
Harzgerode	403	W	5	15	☉	12	5	WNW	1	☉	11	5	WSW	2	☉	4	2	WSW	2	☉	4	1			
Artern	164	WNW	8	18	☉	15	7	W	4	☉	13	6	W	2	☉	8	2	C	☉	☉	6	1			
Wittenberg	105	W	8	19	☉	14	3	W	4	15	☉	11	2	NW	2	☉	8	1	WNW	1	☉	6	1		
Leipzig-Schkeuditz	131	W	9	19	☉	15	6	NW	2	☉	12	6	SSW	2	☉	8	1	SSW	1	☉	7	1			
Oschatz	150	W	8	19	☉	16	7	WNW	5	15	☉	12	4	W	2	☉	8	2	SW	2	☉	7	1		
Doberlug-Kirchhain	97	W	10	21	☉	16	7	W	4	☉	12	6	W	1	☉	8	5	SW	1	☉	6	1			
Cottbus	89	W	8	22	☉	15	6	W	4	☉	13	3	WNW	2	☉	9	2	SW	2	☉	6	0			
Leinefelde	356	WSW	7	☉	☉	14	5	W	1	☉	11	4	C	☉	☉	5	0	C	☉	☉	6	1			
Erfurt-Bindersleben	315	W	6	20	☉	14	7	WNW	2	☉	12	6	SW	1	☉	7	2	S	1	☉	5	2			
Meiningen	450	WNW	6	☉	☉	14	7	WNW	1	☉	11	5	C	☉	☉	6	1	C	☉	☉	6	0			
Schmücke	937	W	6	20	☉	8	2	W	3	☉	7	2	C	☉	☉	6	1	E	2	☉	5	1			
Sonneberg-Neufang	626	WSW	4	19	☉	13	6	NW	3	☉	10	5	NNE	4	☉	7	2	NNE	4	☉	7	2			
Gera-Leumnitz	311	NW	8	18	☉	14	6	WNW	3	☉	11	4	WSW	2	☉	6	0	SSW	2	☉	5	0			
Plauen	386	WNW	6	16	☉	16	10	W	3	☉	12	7	W	1	☉	5	2	SW	1	☉	2	1			
Karl-Marx-Stadt	418	WNW	10	18	☉	14	7	WNW	4	16	☉	11	5	SSW	2	☉	8	3	SW	3	☉	6	2		
Fichtelberg	1213	W	16	31	☉	8	6	W	10	23	☉	5	3	W	6	☉	4	0	W	3	☉	3	1		
Dresden-Klotzsche	222	WNW	8	16	☉	15	5	WNW	3	☉	13	4	WSW	1	☉	9	2	C	☉	☉	9	1			
Görlitz	237	WNW	12	18	☉	16	6	WNW	5	16	☉	13	4	W	3	☉	8	1	W	1	☉	7	1		
Zinnwald-Georgenfeld	877	NW	10	19	☉	10	4	WNW	3	18	☉	7	2	WNW	3	☉	6	2	WNW	2	☉	5	1		

Meteorologische Daten aus dem Ausland

* Zeitangaben in Ortszeit

Station	Höhe über dem Meerespiegel	Wetter gestern 13h	Niederschlagshöhe gestern 07h bis 19h	Maximum der Lufttemperatur gestern 07h bis 19h	Niederschlagshöhe gestern 19h bis heute 07h	Minimum der Lufttemperatur gestern 19h bis heute 07h	Station	Höhe über dem Meerespiegel	Wetter gestern 13h	Niederschlagshöhe gestern 07h bis 19h	Maximum der Lufttemperatur gestern 07h bis 19h	Niederschlagshöhe gestern 19h bis heute 07h	Minimum der Lufttemperatur gestern 19h bis heute 07h
Moskau	156	☉	☉	22	☉	13	Bukarest	94	☉	☉	28	☉	11
Leningrad	4	☉	1	17	☉	14	Constanta	31	☉	☉	23	☉	13
Kiew	179	☉	☉	26	☉	11	Sofia	595	☉	☉	21	☉	10
Taschkent	428	☉	☉	28	☉	☉	Varna	43	☉	☉	25	☉	16
Irkutsk	485	☉	☉	☉	☉	☉	Rom	2	☉	☉	27	☉	15
Warschau	106	☉	2	23	☉	7	Wien	183	☉	☉	25	☉	10
Gdansk	149	☉	14	19	☉	9	Genf	430	☉	☉	25	☉	9
Jelenia Gora	342	☉	☉	19	☉	3	München	530	☉	☉	20	☉	5
Prag	380	☉	☉	20	☉	4	Köln	91	☉	☉	18	☉	5
Chao	474	☉	01	17	☉	4	Bremen	3	☉	2	16	☉	4
Brno	238	☉	☉	24	☉	7	Paris	89	☉	☉	18	☉	8
Poprad	718	☉	☉	20	☉	2	Rotterdam	-4	☉	☉	16	☉	☉
Budapest	139	☉	☉	23	☉	11	London	24	☉	☉	18	☉	10
Szeged	83	☉	☉	25	☉	11	Oslo	204	☉	☉	14	☉	3
Belfrad	96	☉	☉	24	☉	12	Stockholm	15	☉	12	12	05	7

Station	gestern				gestern bis heute				heute
	Tagesmittel der Lufttemperatur	Abweichung des Tagesmittels der Lufttemperatur vom Normalwert	Maximum der Lufttemperatur 07h bis 19h	Sonnenscheindauer	Niederschlagshöhe 07h bis 19h	Niederschlagshöhe 07h bis 07h	Minimum der Lufttemperatur 19h bis 07h	Minimum der Lufttemperatur am Erdboden 19h bis 07h	Schneehöhe 07h
Boltenhagen	13,2	-	16	5,0	03	03	2	6	•
Warnemünde	13,4	0,1	15	5,4	03	03	12	11	•
Arkona	13,4	-	15	4,0	2	2	11	10	•
Putbus	12,9	-	15	-	4	4	10	6	•
Greifswald	12,6	-	15	2,4	12	12	8	7	•
Boizenburg	13,0	-	15	4,9	07	07	7	5	•
Schwerin	13,2	1,0	15	5,7	00	08	6	3	•
Marnitz	13,4	-	-	-	-	-	7	4	•
Teterow	13,1	-	15	3,8	03	03	7	4	•
Neubrandenburg	13,0	1,1	16	2,5	05	05	6	5	•
Ueckermünde	13,5	-	16	-	1	1	8	5	•
Seehausen/Altmark	14,0	-	16	3,8	2	2	5	3	•
Gerdelegen	14,1	-	17	-	3	3	5	2	•
Magdeburg	13,9	1,2	17	3,0	03	03	6	3	•
Wernigerode	13,4	-	16	-	•	•	7	2	•
Brocken	6,4	-	7	0,7	1	1	4	-1	•
Neuruppin	13,8	-	17	3,3	05	05	5	3	•
Potsdam	13,6	1,0	18	3,4	1	1	6	3	•
Berlin-Alex	15,3	-	18	-	00	00	10	-	•
Berlin-Schönefeld	13,6	-	18	-	2	2	5	2	•
Angermünde	13,7	-	17	1,0	06	06	7	5	•
Lindenberg	14,3	-	18	1,6	3	3	6	3	•
Frankfurt/Oder	14,3	-	18	-	01	01	7	6	•
Harzgerode	12,1	-	14	-	00	00	3	2	•
Artern	14,4	-	16	4,0	•	•	5	3	•
Wittenberg	14,1	-	16	3,1	01	01	6	5	•
Leipzig-Schkeuditz	15,4	2,4	17	2,8	•	•	7	4	•
Oschatz	14,7	-	18	1,6	00	00	7	4	•
Doberlug-Kirchhain	14,9	-	18	-	01	01	5	1	•
Cottbus	15,0	1,8	19	2,3	02	02	5	2	•
Leinefelde	14,6	-	15	3,7	•	•	5	1	•
Erfurt-Binderleben	13,8	1,8	16	3,9	•	•	4	1	•
Meiningen	12,4	-	15	4,0	•	•	4	1	•
Schmücke	8,8	-	11	3,3	•	•	4	1	•
Sonneberg-Neufang	12,0	-	14	-	03	03	7	4	•
Gera-Leumnitz	13,8	-	17	2,9	03	03	4	0	•
Plauen	14,2	-	16	-	•	•	2	0	•
Karl-Marx-Stadt	13,6	2,0	16	3,0	05	05	6	4	•
Fichtelberg	7,5	0,3	10	2,7	09	09	3	1	•
Dresden-Klotzsche	15,0	-	18	0,8	00	00	8	4	•
Görlitz	14,6	2,1	19	2,1	00	00	6	3	•
Zinnwald-Georgenfeld	9,6	-	13	1,1	08	08	5	4	•

Klimadaten von Potsdam für den 23. September

	Jahr	Wert
höchstes Tagesmaximum der Lufttemperatur seit 1893	1901	26,4
tiefstes Tagesminimum der Lufttemperatur seit 1893	1902	0,5
mittleres Tagesmaximum der Lufttemperatur (1901 bis 1950)		18,2
mittleres Tagesminimum der Lufttemperatur (1901 bis 1950)		8,3

Weitere Beobachtungswerte von Potsdam von gestern

Tagesmittel der relativen Luftfeuchte	83
Anzahl der Stunden mit einer relativen Luftfeuchte unter 70%	7
niedrigster Stundenwert der relativen Luftfeuchte	60
Anzahl der Stunden mit Niederschlag	3

Tagessumme der Globalstrahlung gestern

Potsdam	1696
Wahnsdorf bei Dresden	419

Luftdruck auf Meereshöhe reduziert

Termin	Warnemünde	Potsdam	Dresden-K.	Erfurt-B.
gestern 13h	1015,6	1017,5	1018,9	1023,1
gestern 19h	1021,6	1024,0	1025,5	1027,4
heute 01h	1025,3	1027,7	1029,0	1030,0
heute 07h	1027,5	1029,4	1030,3	1030,7

Temperaturen im Erdboden heute 07h

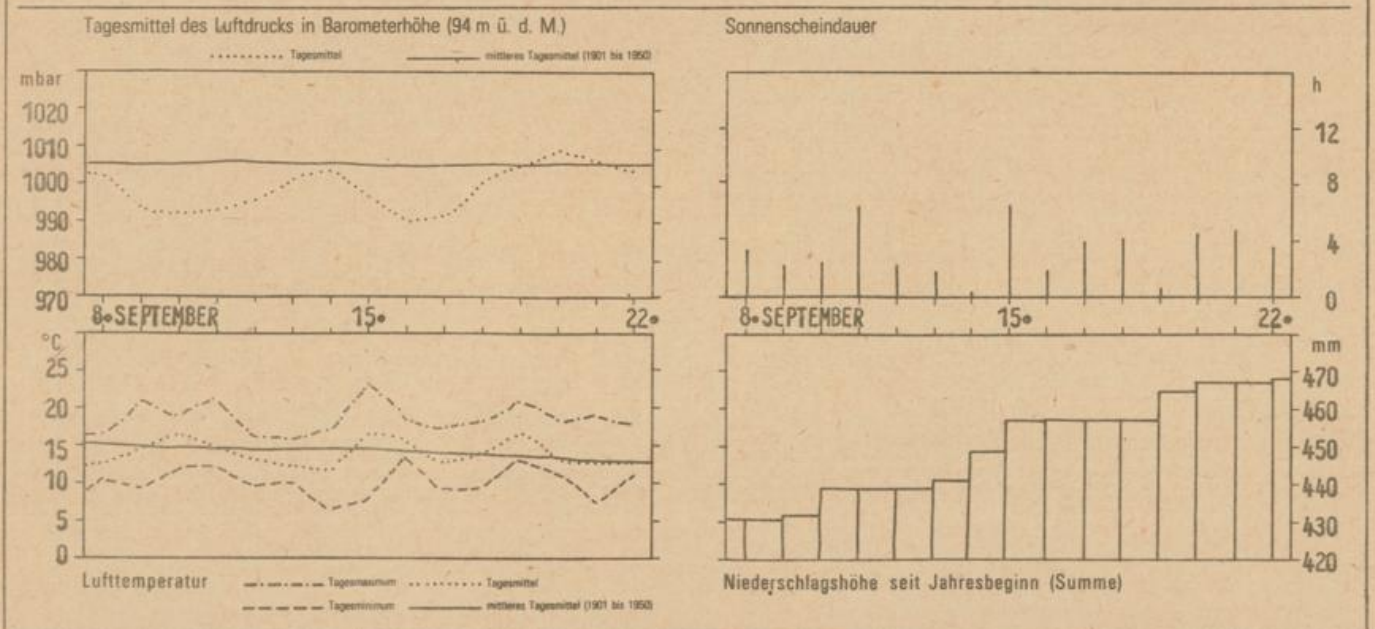
	Schwerin	Potsdam	Magdeburg	Erfurt-B
5cm	7,0	7,0	8,9	6,4
10cm	8,2	8,5	10,5	8,0
20cm	11,3	11,5	12,3	10,2
50cm	15,0	14,9	14,7	13,6
100cm	15,6	16,3	15,2	14,4

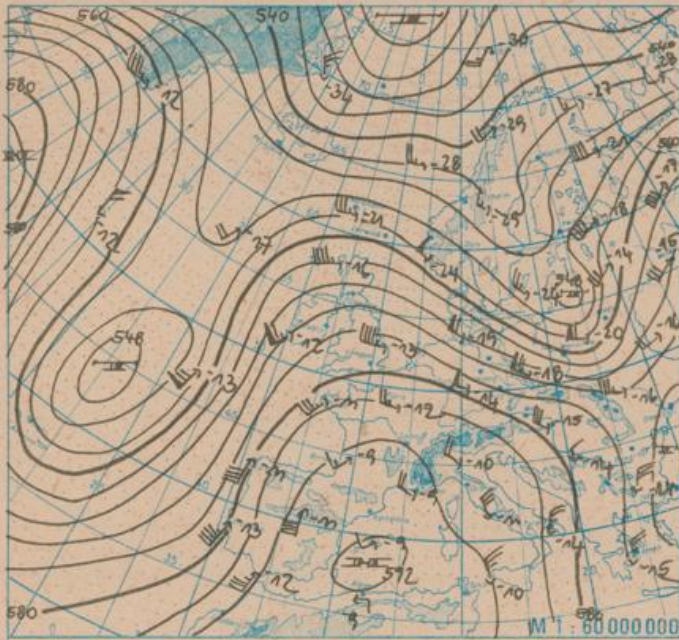
Astronomisch mögliche Sonnenscheindauer (Tageslänge zwischen Sonnenauf- und -untergang)

54°N	52°30'N	51°N
12,2	12,2	12,2

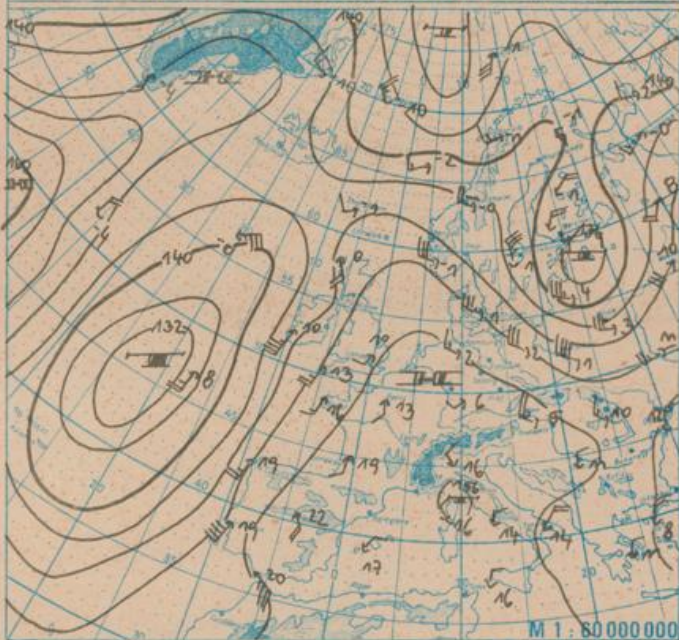
Hinweis: Alle aktuellen Werte sind verläufig, Zeitangaben in MEZ (Mitteleuropäischer Zeit) Erleuchtung: Wind: (-) kein Niederschlag, (0) weniger als 0,05mm
Niederschlagshöhe: (0)–0,1mm, (02)–0,2mm usw.
1–4,0 bis 1,4 mm, 2–5 bis 2,4 mm usw.
Schneehöhe: - kein Schnee, 1–1cm, 2–2cm usw.
+–Schneedecke durchdrucken, +++Schneeflecken
Einheiten: Niederschlagshöhe mm
Schneehöhe cm
Lufttemperatur °C
Wassertemperatur °C
Sonnenscheindauer h
Windgeschwindigkeit m/s
Luftdruck mbar
Taupunktdifferenz K
Relative Luftfeuchte %
Globalstrahlung J/cm²
Höhe über dem Meeresspiegel m

Verlauf von Luftdruck, Lufttemperatur, Sonnenscheindauer und Niederschlagshöhe in Potsdam in den letzten 15 Tagen

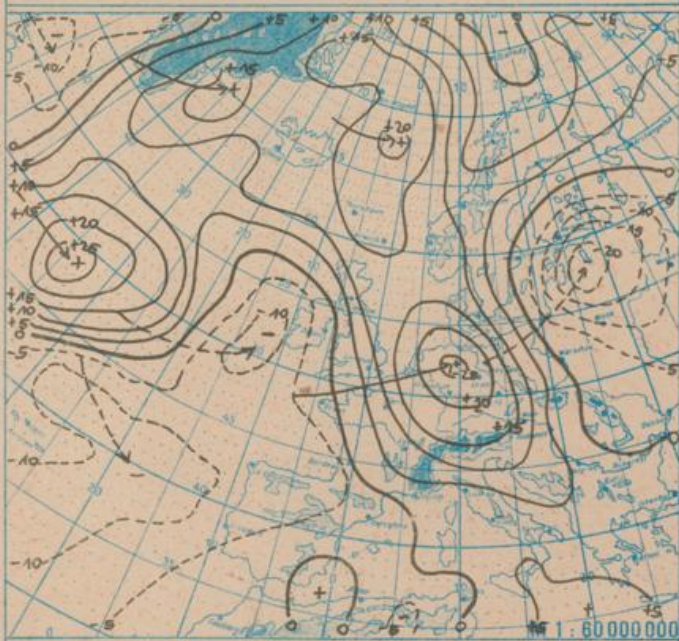




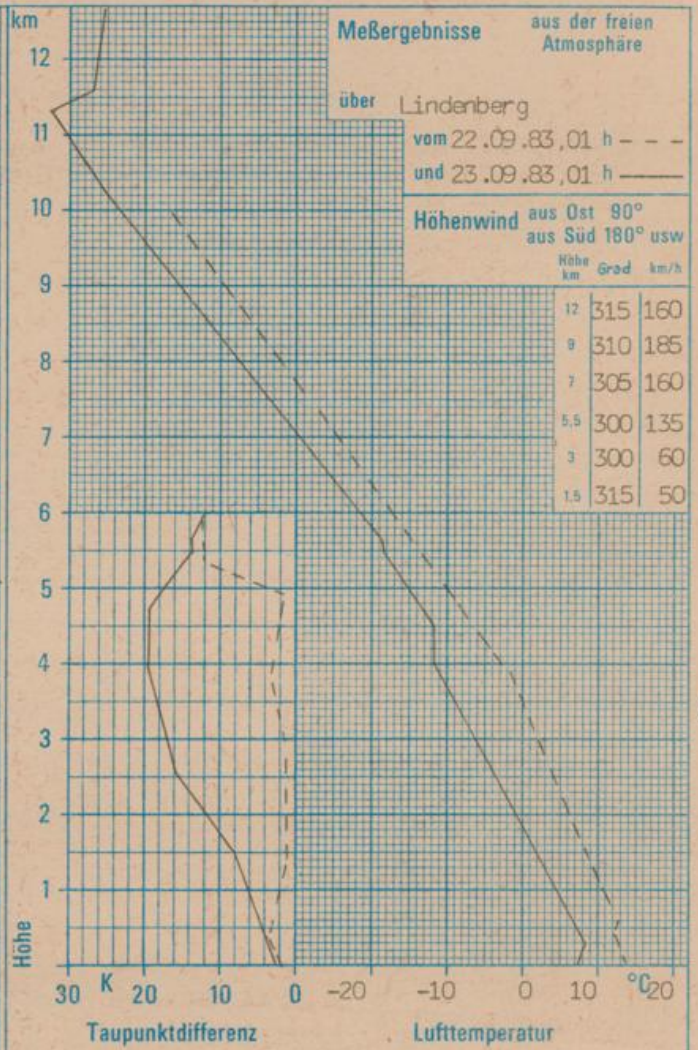
Absolute Topographie 500 mbar in geopotentiellen Dekameter 01h



Absolute Topographie 850 mbar in geopotentiellen Dekameter 01h



24 std. Luftdruckänderung seit Vortag 01h in mbar



WETTERLAGE UND WETTERENTWICKLUNG

Mit böigen Nordwestwinden strömte am Donnerstag kältere Luft nach Mitteleuropa. Die Temperaturen gingen in der Nacht zum Freitag bei abflauendem Wind auf 9 bis 3 °C zurück. Sowohl im Bergland als auch im Tiefland gab es örtlich leichten Frost in Bodennähe. Nicht nur in den Stationsmeldungen kommt diese Abkühlung zum Ausdruck, sondern auch in den Meßergebnissen aus der freien Atmosphäre. Der Luftdruck stieg in Mitteleuropa seit dem Vortag verbreitet um 20 mbar in weniger als 24 Stunden. Oft folgt einem derart schnellen Anstieg ein ebenso schneller Luftdruckfall, und die Wetterbesserung ist nur sehr kurz. Wenn aber, wie in diesem Fall, der Luftdruckanstieg mit einer starken Abkühlung einhergeht, ist er ein Anzeichen, daß die eingeleitete Wetterbesserung etwas länger dauert. In den absoluten Topographien 850 und 500 mbar kann man auch erkennen, daß sich der Keil, der sich gestern über den Britischen Inseln befand, gekräftigt hat. Er wandert langsam ostwärts, und erst am Sonnabend können wieder Tiefausläufer auf den Norden der DDR, am Sonntag auf den Süden übergreifen.

Dik.